

*PASKAIDROJUMA RAKSTS UN ZIŅOJUMS
par Daugavpils pilsētas pašvaldības budžetu 2012.gadam*

Daugavpils pilsētas budžets ir galvenais finanšu dokuments, kurš nosaka pašvaldības rīcībā esošos finanšu resursu apjomu likumā noteikto pamatfunkciju izpildei, izvirzīto mērķu un prioritāšu realizācijai. 2011.gada 25.oktobrī tika izveidota komisija, kuras sastāvā tika iekļauti pašvaldības deputāti un atbildīgie speciālisti, kas izvērtēja prognozējamus ieņēmumus, izdevumus, sagatavoja budžeta projektu un iesniedza izskatīšanai Finanšu komitejā un apstiprināšanai Domes sēdē.

Saskaņā ar likuma “Par pašvaldībām” 86.pantu, Ministru kabinets ar pašvaldībām ik gadu saskaņo jautājumus, kas skar visu pašvaldību intereses. Valsts budžeta izstrādāšanas laikā, notika plašas diskusijas par valdības piedāvāto konsolidācijas pasākumu kopējo ietekmi uz pašvaldībām. Rezultātā Ministru prezidents Valdis Dombrovskis un Latvijas Pašvaldību savienības priekšsēdis Andris Jaunsleinis parakstīja Ministru kabineta un Latvijas Pašvaldību savienības 2012.gada vienošanās domstarpību protokolu, kas noteica nodokļu prognozes, mērķdotācijas apmēru, autoceļu finansējumu, valsts budžeta dotāciju pašvaldību finanšu izlīdzināšanas fondam un citu būtisku finansējumu. Tika panākts, ka valsts pašvaldībām garantē iedzīvotāju ienākuma nodokļa ieņēmumus 98% apmērā iepriekš noteikto 96% apmērā. Saistībā ar sociālās drošības stratēģijas pasākumiem, puses vienojās no valsts budžeta līdzfinansēt 2012.gadā izmaksātos garantētā minimālā ienākuma pabalstus 50% apmērā un no valsts budžeta līdzfinansēt līdz 2012.gada 1.maijam izmaksātos dzīvokļa pabalstus 20% apmērā. Smagākais jautājums, kas ir palicis domstarpību sadaļā ir saistīts ar pašvaldību autoceļu un ielu finansējumu, kas pēdējos gados ir ievērojami samazinājies.

Daugavpils pilsētas pašvaldības 2012.gada budžeta galvenie rādītāji

Rādītāji	Pamatbudžets	Speciālais budžets	Ziedojumi un dāvinājumi	Kopbudžets
Resursi izdevumu segšanai (kopā)	58091119	981175	14519	59086813
Naudas līdzekļu atlikums gada sākumā	13315814	65839	11769	13393422
Ieņēmumi	42581019	915336	2750	43499105
Saņemtie aizņēmumi	2194286	0	0	2194286
Kopbudžeta izdevumi, saistības, ieguldījumi (kopā)	58091119	981175	14519	59086813
Izdevumi	55916138	981175	14519	56911832
Aizņēmumu un līzingu atmaksa	1864594	0	0	1864594
Ieguldījumi pamatkapitālā	310387	0	0	310387

Daugavpils pilsētas pašvaldības finanšu resursi izdevumu segšanai 2012.gadā ielānoti 59.09 milj.latu, tai skaitā naudas līdzekļu atlikums gada sākumā un aizņemtie līdzekļi projektu finansēšanai. Gada laikā pašvaldības budžetā tiks veiktas izmaiņas, ņemot vērā mērķdotāciju apmēru, kas tiks saņemts pedagoģisko darbinieku atlīdzībai no 2012.gada septembra, kā arī plānots projektu ieņēmumu pieaugums, uzsākot jaunu Eiropas Savienības līdzfinansēto projektu realizāciju. Lai gan Daugavpils pilsētas pašvaldības vērtētie ieņēmumi uz vienu iedzīvotāju ir zemākie valstī, pašvaldība sekmīgi nodrošina obligāto funkciju izpildi un aktīvi realizē projektus pilsētvides un satiksmes infrastruktūras uzlabošanai.

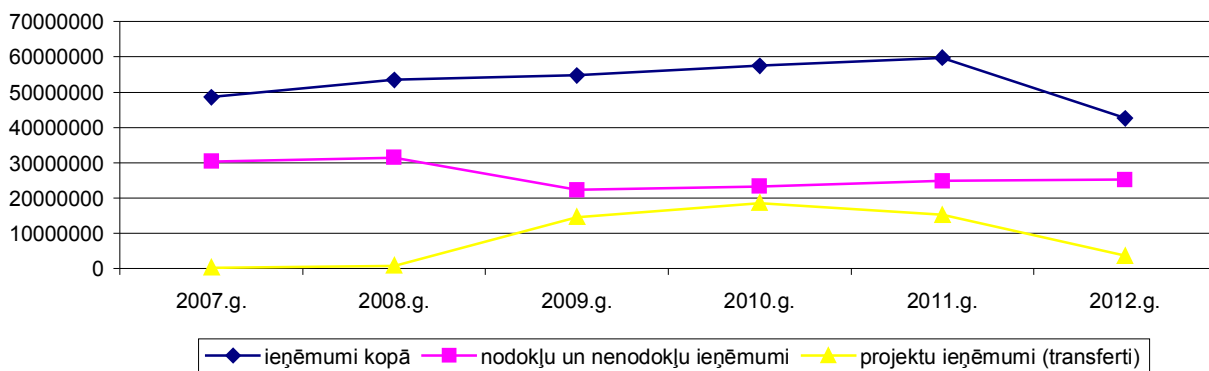
Daugavpils pilsētas kopbudžeta ieņēmumi

<i>Ieņēmumi</i>	<i>2010.gads</i>		<i>2011.gads</i>		<i>2012.gads</i>	
	<i>izpilde /Ls/</i>	<i>2010/2009 (%)</i>	<i>izpilde /Ls/</i>	<i>2011/2010 (%)</i>	<i>plānots /Ls/</i>	<i>2012/2011 (%)</i>
KOPBUDŽETA IENĒMUMI	58574081	104	61027779	104,19	43499105	71,28
Pamatbudžeta ieņēmumi kopā	57459066	104,9	59795166	104,07	42581019	71,21
Nodokļu un nenodokļu ieņēmumi	23310459	104,6	24877089	106,72	25238970	101,45
<i>Iedzīvotāju ienākuma nodoklis</i>	<i>20600589</i>	<i>103</i>	<i>21998434</i>	<i>106,79</i>	<i>22695298</i>	<i>103,17</i>
<i>Iepriekšējā gada nesadalītais iedzīvotāju ienākuma nodokļa atlikums</i>	<i>304684</i>	<i>0</i>	<i>232831</i>	<i>76,42</i>	<i>268893</i>	<i>115,49</i>
<i>Īpašuma nodokļi</i>	<i>1695839</i>	<i>109</i>	<i>2031438</i>	<i>119,79</i>	<i>1791779</i>	<i>88,20</i>
<i>Azartspēļu nodoklis</i>	<i>124700</i>	<i>78,3</i>	<i>153141</i>	<i>122,81</i>	<i>150000</i>	<i>97,95</i>
<i>Ieņēmumi no uzņēmējdarbības un īpašuma</i>	<i>134374</i>	<i>138</i>	<i>81957</i>	<i>60,99</i>	<i>51000</i>	<i>62,23</i>
<i>Valsts (pašvaldību) nodevas un maksājumi</i>	<i>65901</i>	<i>36</i>	<i>56483</i>	<i>85,71</i>	<i>50000</i>	<i>88,52</i>
<i>Sodi un sankcijas</i>	<i>103777</i>	<i>94,4</i>	<i>106755</i>	<i>102,87</i>	<i>90000</i>	<i>84,31</i>
<i>Pārējie nenodokļu ieņēmumi</i>	<i>32594</i>	<i>205</i>	<i>23098</i>	<i>70,87</i>	<i>12000</i>	<i>51,95</i>
<i>Ieņēmumi no pašv. nekust. īpašuma pārdoš.</i>	<i>248001</i>	<i>97,5</i>	<i>192952</i>	<i>77,80</i>	<i>130000</i>	<i>67,37</i>
Maksas pakalpojumi un citi pašu ieņēmumi	2275107	91,45	2635244	115,83	2308064	87,58
Ārvalstu finanšu palīdzība	115988	92,11	98224	84,68	206643	210,38
Pašvaldību budžetu transferti	565611	113,7	451504	79,83	450000	99,67
Valsts budžeta transferti	28345346	101,7	25993591	91,70	9595945	36,92
Maksājumi no PFIF	2564603	166,4	2257819	88,04	1179075	52,22
Dotācija no pašvaldību finanšu izlīdzināšanas fonda par iepriekšējo gadu	44952	0	94911	211,14	74361	78,35
Valsts budžeta dotācija pašvaldībai ar zemākajiem vērtētajiem ieņēmumiem, par sociālās saprūpes iestādēs ievietotajiem bērniem un iemītniekiem	237000	0	3386784	1429,02	3527961	104,17
Speciālā budžeta ieņēmumi kopā	1097948	72,66	1205004	109,75	915336	75,96
Ieņēmumi no privatizācijas	42054	114,5	47352	112,60	40000	84,47
Dabas resursu nodoklis	712016	72,06	830888	116,70	561836	67,62
Mērķdotācijas pašvaldības autoceļu (ielu) fondam	328317	76,5	314966	95,93	306300	97,25
Mērķdotācijas pasažieru pārvadājumiem	15561	1,86	11798	75,82	7200	61,03
Ziedojumi un dāvinājumi	17067	97,21	27609	161,77	2750	9,96

Pašvaldības pamatbudžets sastāda 98% no kopējiem ieņēmumiem un to veido - iedzīvotāju ienākuma nodoklis, nekustamā īpašuma nodokļi, azartspēļu nodoklis, pašvaldības nodevas un naudas sodi, ieņēmumi no nekustamā īpašuma atsavināšanas, ieņēmumi no budžeta iestāžu sniegtajiem maksas pakalpojumiem un citi pašu ieņēmumi, ieņēmumi Eiropas Savienības struktūrfondu finansēto projektu īstenošanai un transfertu ieņēmumi.

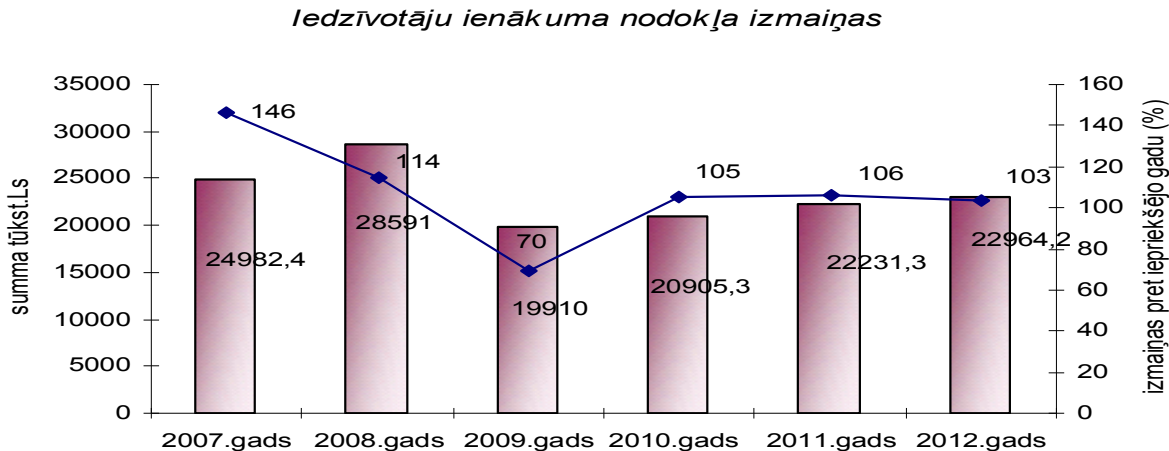
Daugavpils pilsētas pašvaldības 2012.gadā pamatbudžeta ieņēmumi ir plānoti Ls 42581019 apmērā, kas ir par Ls 17214147 mazāk nekā iepriekšējā pārskata gadā, taču šis apstāklis nesamazina ieplānoto pašvaldības programmu, pasākumu un projektu izpildi, kas tiks finansēti papildus no naudas līdzekļu atlikuma uz gada sākumu 13315814 latu apmērā un aizņemtajiem līdzekļiem 2194286 latu apmērā. Nodokļu un nenodokļu ieņēmumi plānoti 25,2 milj.latu apmērā, kas ir nedaudz vairāk nekā iepriekšējā pārskata gadā. Pašvaldības pamatbudžeta ieņēmumus samazinājuma virzienā ietekmēja valsts budžeta transferti Eiropas Savienības struktūrfondu projektu īstenošanai, jo lielākā daļa finansējuma tika saņemta no 2009. līdz 2011.gadam, kuru nepieciešams apgūt struktūrfondu plānošanas periodā līdz 2013.gadam. Ieņēmumi no struktūrfondu, kuri tiks saņemti projektu sekmīgai pabeigšanai ir ieplānoti pašvaldības budžetā atbilstoši īstenojamo projektu naudas plūsmas grafikiem. Bez tam, projektu izdevumu finansēšanai 2012.gadā tiks novirzīts iepriekšējā perioda naudas līdzekļu atlikums.

Pamatbudžeta ieņēmumi



Pašvaldības resursus krasi ietekmē galvenā pašvaldības budžeta ieņēmumu avota - iedzīvotāju ienākuma nodokļa ieņēmumu izmaiņas. Likumā par Valsts budžetu noteikts, ka iedzīvotāju ienākuma nodokļa ieņēmumu sadalījums starp valsts budžetu un pašvaldību budžetiem 2012.gadā būs pašvaldību budžetiem — 80 procentu apmērā un valsts budžetam — 20 procentu apmērā. Iedzīvotāju ienākuma nodokļa ieņēmumu neizpildes kompensācija no valsts budžeta

līdzekļiem tiks veikta, konstatējot iedzīvotāju ienākuma nodokļa ieņēmumu neizpildi vairāk kā par diviem procentiem.



Ņemot vērā minētos apstākļus, Daugavpils pilsētas pašvaldības budžetā iedzīvotāju ienākuma nodokļa pārskata gada ieņēmumi ir noteikti 22695298 latu apmērā (98% no gada prognozes), kas ir par 3,17% vairāk nekā 2011.gadā. No Valsts kases sadales konta 2012.gada sākumā tika saņemts iepriekšējā gada nesadalītais iedzīvotāju ienākuma nodoklis Ls 268893 apmērā.

Nekustamā īpašuma nodokļa ieņēmumi, pamatojoties uz izstrādāto prognozi, tiek plānoti pašvaldības budžetā 1791779 latu apmērā. Valsts budžeta pavadošo likumu paketes ietvaros tika pieņemti grozījumi likumā par nekustamā īpašuma nodokli, kas paredz tiesības pašvaldībai ar saistošiem noteikumiem noteikt, ka ar nodokli nav apliekamas dzīvojamo māju palīgēkas ar platību virs 25 m². Lai novērstu situāciju, kad daļai iedzīvotāju nekustamā īpašuma nodoklis kļūst neatbilstošs maksātspējai, likumprojekts paredz tiesības pašvaldībai lemt arī par nodokļa apmēra pieauguma ierobežojumu zemei, nosakot ierobežojuma procentuālo apmēru. Gatavojot 2012.gada budžeta projektu, pašvaldība ir nolēmusi nepalielināt nodokļu slogu nodokļu maksātājiem. Ar 2012. gadu pašvaldībai ir deleģētas tiesības sagruvušām, vidi degradējošām un draudus cilvēku drošībai radošām ēkām piemērot nodokļa likmi 3% apmērā (no ēkai piekritīgās zemes kadastrālās vērtības), lai veicinātu to nojaukšanu un vides sakārtošanu.

Azartspēļu nodokļa ieņēmumi, ņemot vērā iepriekšējā perioda izpildes rādītājus, prognozēti Ls 150000 apmērā. Azartspēļu nodokli maksā kapitālsabiedrības, kas likumā „Par izložu un azartspēļu nodevu un nodokli” noteiktajā kārtībā saņēmuši speciālu atļauju azartspēļu organizēšanai un uzturēšanai. Ienākumi no azartspēļu nodokļa 75% apmērā tiek ieskaitīti valsts pamatbudžetā, bet 25% apmērā ieskaitāmi tās pašvaldības budžetā, kuras teritorijā tiek organizēta

azartspēle. Daugavpils pilsētā jau vairākus gadus tiek īstenota politika, lai azartspēļu zāļu skaits pašvaldības teritorijā netiktu palielināts.

Ieņēmumus no uzņēmējdarbības un īpašuma 2012.gadā ir plānots saņemt no dividendēm un procentu ieņēmumiem par kontu atlikumiem kredītiestādēs. Budžeta sastādīšanas brīdī nav informācijas par kapitālsabiedrību iepriekšējā gada finanšu pārskata rezultātiem, tāpēc šī ieņēmumu posteņa precizēšana tiks veikta 2012.gada laikā.

Valsts (pašvaldību) nodevas un maksājumi, sodi un sankcijas, pārējie nenodokļu ieņēmumi pašvaldības budžetā tiek plānoti, ņemot vērā iepriekšējo gadu faktisko izpildi. Netiek prognozēts pieaugums ieņēmumos no pašvaldības nekustamā īpašuma pārdošanas, jo nekustamā īpašuma tirgus aktivitāte joprojām saglabājas zema, darījumu skaits ir ievērojami sarucis. Par nekustamā īpašuma objektu atsavināšanu plānots iekasēt 130000 latus.

Pašvaldības budžeta iestādes sastādot 2012.gada budžetu ir plānojušas saņemt ieņēmumus no maksas pakalpojumiem un citiem pašu ieņēmumiem Ls 2308064 apmērā. Šajā ieņēmumu postenī ir samazinājums, jo iepriekšējā periodā tika saņemts finansējums no vadošā partnera projekta “Kreatīvā tūrisma attīstība, izveidojot māla mākslas centrus” īstenošanai, kā arī citi iestāžu pašu ieņēmumi vienreizējām aktivitātēm.

Pašvaldību budžetu transferti, kas tiks saņemti no citām pašvaldībām par izglītības iestāžu sniegtajiem pakalpojumiem tiek prognozēti Ls 450000 apmērā. Lielākais maksātājs ir Daugavpils novads, kura audzēkņi apmeklē pilsētas vispārizglītojošās skolas un pirmsskolas izglītības iestādes.

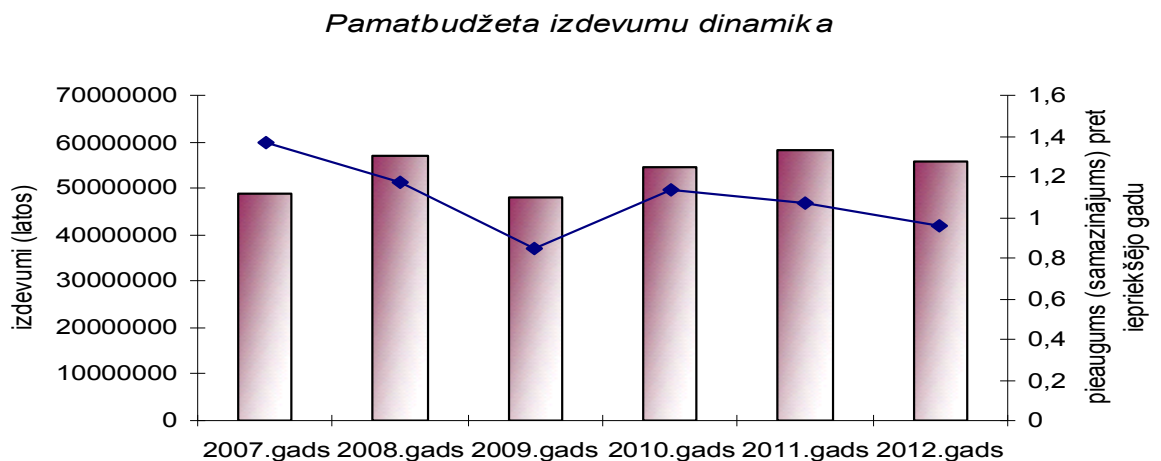
Valsts transfertu ieņēmumi (bez maksājumiem finanšu izlīdzināšanas rezultātā) pašvaldības pamatbudžeta ieņēmumos 2012.gadā tiek plānoti 9595945 latu apmērā, kas ir par 16.4 milj.mazāk nekā iepriekšējā pārskata gadā. Saskaņā ar valsts budžeta likumu, konkrēts mērķdotācijas sadalījums pedagogu darba samaksai un valsts sociālās apdrošināšanas obligātajām iemaksām ir noteikts līdz 2012.gada 31.augustam. Pedagogu darba atlīdzībai mērķdotācijas apjoms līdz šī gada 31.augustam plānots 5527731 latu apmērā, valsts līdzfinansējums garantētā minimālā ienākuma līmeņa pabalsta un dzīvokļa pabalsta izmaksām tiek plānots 306915 latu apmērā, tiek saglabāts valsts finansējums pirmklasnieku ēdināšanai 98273 latu apmērā, finansējums publiskajām bibliotēkām interneta izmantošanai paredzēts Ls 2492 apmērā un finansējums grupu dzīvokļiem Ls 4966 apmērā. Daugavpils pilsētas pašvaldība 2012.gadā turpinās aktīvi izmantot Eiropas Savienības fondu iespējas pilsētas attīstības projektu finansēšanai. Pilsētas satiksmes infrastruktūras rekonstrukcijai, izglītības iestāžu un kultūrvēsturisko objektu infrastruktūras rekonstrukcijai un attīstībai šogad plānots saņemt 3655568 latus. Līdzekļu apjoms gada laikā tiks palielināts pedagogu mērķdotācijām, projektu finansēšanai un citiem pasākumiem pēc valsts

budžeta līdzekļu piešķirumiem šo mērķu finansēšanai. Balstoties uz 2011.gada izpildes rādītājiem, starpību 16.4 milj.latu apmērā veido mērķdotācijas pedagogu atlīdzībai 2,9 milj.lati, ieņēmumi Eiropas Savienības struktūrfondu finansēšanai 13.2 milj.lati, pārējie transferti (finansējums, no ministriju apakšprogrammām projektu finansēšanai, sniega seku likvidācijai, dzīvokļa pabalstiem un citiem mērķiem) 0.3 milj.lati.

2012.gadā pašvaldība turpinās saņemt dotāciju no pašvaldību finanšu izlīdzināšanas fonda. Saskaņā ar Valsts budžeta likumu, dotācija no pašvaldību finanšu izlīdzināšanas fonda ir cieši saistīta ar iedzīvotāju ienākuma nodokļa faktisko izpildi. Gadījumā, ja nepildīsies iedzīvotāju ienākuma nodokļa prognoze valstī, pašvaldība nesaņems dotāciju no pašvaldību finanšu izlīdzināšanas fonda pilnā apmērā. Ņemot vērā šo apstākli dotācija no pašvaldību finanšu izlīdzināšanas fonda ir plānota 98% apmērā jeb Ls 1179075 lati, kas ir par 1078744 latiem mazāk salīdzinot ar iepriekšējo gadu. Bez tam, 2012.gada sākumā tika saņemta iepriekšējā gada nesadalītā dotācija no pašvaldību finanšu izlīdzināšanas fonda Ls 74361 apmērā.

Atbilstoši likumam “Par pašvaldību finanšu izlīdzināšanu”:

- 2012.gadā pašvaldība par bērniem bērnunamos un iemītniekiem veco ļaužu pansionātos un centros), kas tajos ievietoti līdz 1998.gada 1.janvārim saņems dotāciju Ls 60000 apmērā,
- Daugavpils pilsētas pašvaldība, kurai ir zemākie vērtētie ieņēmumi uz vienu iedzīvotāju pēc pašvaldību finanšu izlīdzināšanas saņems dotāciju Ls 3467961 latu apmērā, līdz ar to izlīdzinātie vērtētie ieņēmumi (ar dotāciju) uz 1 iedzīvotāju sastādīs 289 latus.



Kā ikvienai Latvijas pašvaldībai, arī Daugavpils pašvaldībai ir jāfinansē virkne objektu, izglītības, sporta un kultūras pasākumi, jāsniedz sociālā palīdzība savas teritorijas iedzīvotājiem, jāfinansē pilsētas teritorijas uzturēšana, jāuztur pārvaldes aparāts, tiesību un kārtības aizsardzības iestādes un objekti, jādotē sabiedriskā transporta pakalpojumu sniedzēji.

Pamatbudžeta izdevumi 2012.gadā sastādīs Ls 55916138 latos, kas ir par 2164693 latiem jeb 3,73% mazāki salīdzinot ar 2011.gadu. Bez tam, 2012.gadā aizņēmumu un līzingu atmaksai tiks novirzīti Ls 1864594, kā arī Ls 310387 tiks ieguldīts kapitālsabiedrības SIA "Daugavpils lidosta" un SIA "Daugavpils dzīvokļu un komunālās saimniecības uzņēmums" pamatkapitālā.

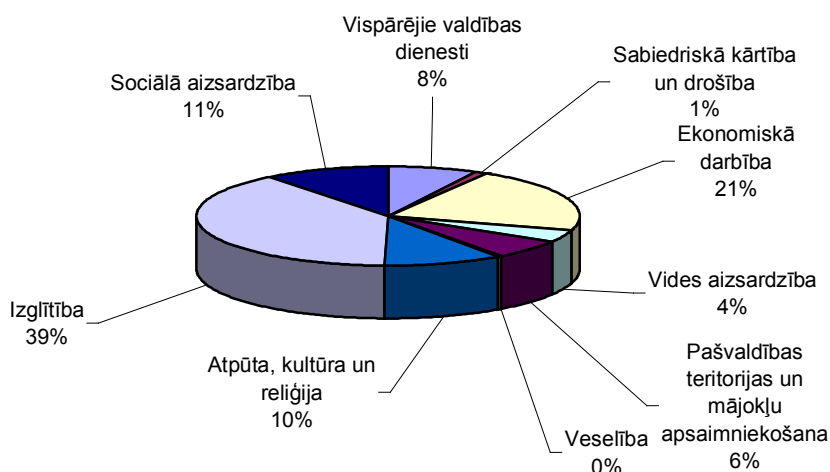
Pamatbudžeta izdevumi atbilstoši funkcionālajām kategorijām

Izdevumu kategorija	2010.gads	2011.gads	2012.gads	2012.g.salīdzinājumā ar 2011.g.	
				izmaiņas (Ls)	izmaiņas (%)
Vispārējie valdības dienesti	3078957	3764730	3707774	-56956	-1,51
Rezerves un projektu fonds	0	0	520000	520000	0,00
Sabiedriskā kārtība un drošība	598254	588107	612240	24133	4,10
Ekonomiskā darbība	13373107	11561951	11829429	267478	2,31
Vides aizsardzība	1871639	2850191	2149351	-700840	-24,59
Pašvaldības teritorijas un mājokļu apsaimniekošana	1446763	3213092	3614409	401317	12,49
Veselība	66911	71488	65783	-5705	-7,98
Atpūta, kultūra un reliģija	4083137	4938127	5645646	707519	14,33
Izglītība	23634891	24679678	21806540	-2873138	-11,64
Sociālā aizsardzība	6282925	6413467	5964966	-448501	-6,99
Izdevumi kopā	54436584	58080831	55916138	-2164693	-3,73

Pašvaldībai turpina investēt līdzekļus infrastruktūras objektos, pateicoties iepriekšējos gados ieguldītajam darbam projektu sagatavošanā un pieteikšanā Eiropas Savienības līdzfinansējumam. Projektu realizācijai pašvaldības budžetā paredzēti izdevumi 17212553 latu apmērā. Eiropas Savienības līdzfinansēto projektu ietvaros turpināsies autotransporta mezgla būvniecība, Cietokšņa ielu kompleksais labiekārtojums, izglītības iestāžu ēku renovācija, Rotko Mākslas centra izveide. Līdztekus esošajiem projektiem, tiks uzsākta jaunu projektu realizācija:

- tranzītielas rekonstrukcija pilsētas teritorijā,
- Daugavpils cietokšņa Nikolaja ielas un tās apbūves atjaunošana,
- Siltumnīcefekta gāzu emisiju samazināšana Daugavpils pašvaldības publisko teritoriju apgaismojuma infrastruktūrā.

Pamatbudžeta izdevumu struktūra



Izdevumu kategorijā vispārējie valdības dienesti finansējums ir paredzēts pašvaldības administrācijas darbības nodrošināšanai, pašvaldības parādu procentu nomaksai, norēķiniem ar citām pašvaldībām par izglītības iestāžu sniegtajiem pakalpojumiem, izdevumiem neparedzētiem gadījumiem un citiem mērķiem. Pieauguma iemesls šajā izdevumu kategorijā ir gada sākumā iezīmētie finanšu resursi neparedzētiem gadījumiem 400 tūkst.latu apmērā un projektu fonda līdzekļi 120,0 tūkst.latu apmērā, kuri pamatojoties uz atsevišķiem domes lēmumiem par līdzekļu piešķirumiem tiks pārdaļīti konkrētiem mērķiem, attiecīgi pārklasificējot šos izdevumus uz citām nozarēm. Pilsētas konkurētspējas veicināšanai, pašvaldības rīcība arī turpmāk būs vērsta uz Daugavpils pilsētas tēla popularizēšanu ar pasākumu un citu aktivitāšu starpniecību, kas ietekmēs ne tikai tūristus, bet arī veicinās vietējo iedzīvotāju lepnumu par pilsētu un sekmēs investoru piesaisti

Izdevumi sabiedriskai kārtībai un drošībai ir pieauguši par 24133 latiem, salīdzinot ar iepriekšējo pārskata gadu. Sakarā ar Pašvaldības policijas ēkas renovācijas pabeigšanu, ir nepieciešams iegādāties papildu mēbeles telpu aprīkojumam un paredzēti papildu izdevumi ēkas ekspluatācijai un apsaimniekošanai. Ņemot vērā, ka kopš 2011.gada detoksikācijas palātas pakalpojumus par savas administratīvās teritorijas iedzīvotājiem sedz arī Daugavpils novads, ir samazinājušies pašvaldības budžetā plānotie izdevumi šim mērķim.

Izdevumu kategorijā ekonomiskā darbība pēdējos gados ievējami pieauga finansējuma apmērs, jo summas vairāku miljonu latu apmērā tika investētas pašvaldības infrastruktūras objektos struktūrfondu finansēto projektu ietvaros. Līdztekus pašvaldības ikgadējam finansējumam ceļu

infrastruktūras uzturēšanai, tiks turpināta projektu realizācija un 2012.gadā ir plānots ieguldīt līdzekļus satiksmes infrastruktūras rekonstrukcijai 0,97 milj.latu apmērā, Cietokšņa infrastruktūras ielu kompleksajam labiekārtojumam 1.0 milj.latu apmērā, autotransporta mezgla būvniecībai 4,1 milj.latu apmērā, tranzītielas rekonstrukcijai 3,3, milj.latu apmērā. Sabiedriskā transporta pakalpojumu sniedzēji joprojām ir saglabājuši nemainīgus braukšanas tarifus pilsētas nozīmes maršrutos. Lai kompensētu zaudējumus pārvadātājiem, kas radušies sniedzot pakalpojumu, pašvaldības budžetā tiks paredzēta kompensācija 777,8 tūkst.latu apmērā.

Gādājot par pašvaldības teritorijas labiekārtošanu un sanitāro tīrību, pašvaldības budžeta finansējums ik gadu tiek novirzīts atkritumu apsaimniekošanai, notekūdeņu savākšanai un novadīšanai, pašvaldībai piekrītošo zemes gabalu uzkopšanai. Izdevumu kategorijā vides aizsardzība 2012.gada izdevumi sastāda Ls 2149351, kas ir samazinājušies, sakarā ar Demenes izgāztuves rekultivācijas pabeigšanu.

Pašvaldības teritoriju un mājokļu apsaimniekošanas ietvaros 1,7 milj.latu tiks novirzīti ielu apgaismošanai un ielu apgaismojuma tīklu apkalpošanai, pilsētas apzaļumošanas darbiem, puķu dobjū ierīkošanai, koku izzāgēšanai un citiem teritorijas labiekārtošanas darbiem. Dzīvojamā fonda uzturēšanai un kapitālajiem remontdarbiem paredzēti 200 tūkst.lati. Bez tam, pašvaldības līdzdalība daudzdzīvokļu māju energoefektivitātes pasākumos sastādīs 354 tūkst.Ls. Papildu izdevumi ir plānoti Daugavpils cietokšņa Nikolaja ielas un tās apbūves atjaunošanai struktūrfondu finansētā projekta ietvaros.

Izdevumu kategorijā atpūta, kultūra un reliģija ir pieaugums, jo turpinās Rotko mākslas centra rekonstrukcija un pieguļošās teritorijas labiekārtošana, kuru iecerēts pabeigt gada nogalē. Nodrošinot iespēju jauniešiem un skolēniem strādāt pilsētas uzņēmumos un iestādēs, jauniešu vasaras nodarbinātības programmai finansējums saglabāts tikpat liels kā iepriekšējā gadā. Pēc pašvaldības iniciatīvas vairākus gadus tiek organizētas bērnu vasaras nometnes, radot iespējas lietderīgai brīvā laika pavadīšanai vasarā, apgūstot jaunas iemaņas un prasmes. 2012.gadā ir plānots turpināt kultūras iestāžu remontdarbus, piešķirot šim mērķim līdzekļus no pašvaldības budžeta – Muzeja vecās ēkas jumta rekonstrukcijai, Ceriņu bibliotēkas telpu remontdarbiem, kinoteātra „Renesanse” jumta renovācijai, Vienības nama jumta un bēniņu renovācijai un citiem darbiem. Turpinās darbs pie sporta bāžu labiekārtošanas, lai sportistiem tiktu nodrošināti nepieciešamie treniņapstākļi augstu rezultātu sasniegšanai. Sporta pārvalde, pārņemot sporta nometņu organizētāja funkcijas, turpina veikt atpūtas kompleksa “Dzintariņš” labiekārtošanu.

Ņemot vērā, ka pašvaldības teritorijā ir liels izglītības iestāžu skaits, izdevumi izglītības nozarei ir dominējošie pašvaldības budžetā un tie sastādīja 39% no kopējiem pamatbudžeta

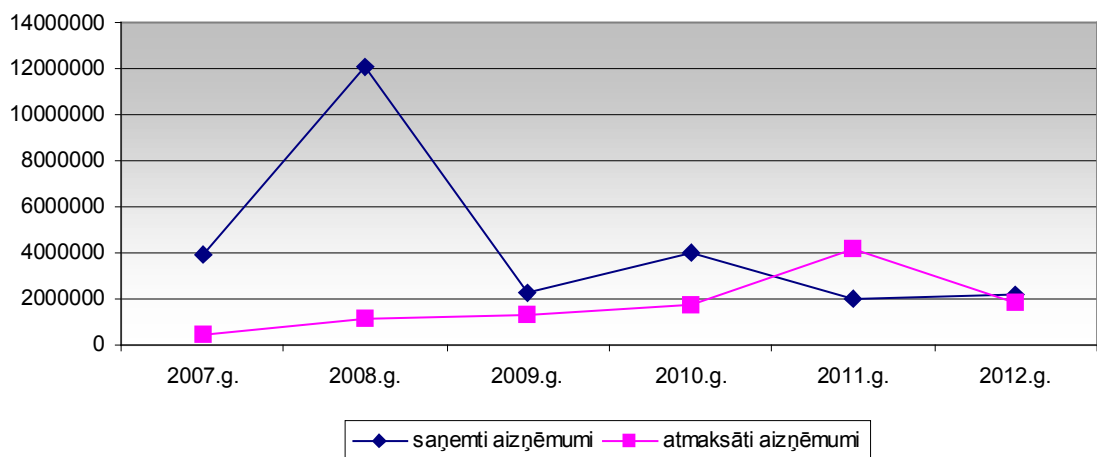
izdevumiem. Pašvaldības uzdevums ir nodrošināt vispārējās izglītības ieguvu un dažādu interešu izglītības apguvi. Budžeta līdzekļi vairāk kā 21,8 milj.latu apmērā tika novirzīti pirmsskolas izglītības iestāžu un skolu ikdienas uzturēšanai, pedagoģisko un pārējo darbinieku atlīdzībai, mācību procesa nodrošināšanai un ēku remontdarbiem, kā arī sociālā atbalsta programmām - skolēnu ēdināšanai, peldētapmācībai, braukšanai sabiedriskajā transportā. Projekta "Pašvaldības izglītības iestāžu infrastruktūras attīstība – energoefektivitātes pasākumi un teritorijas labiekārtošana pilsētvides attīstībai un pakalpojumu kvalitātes paaugstināšanai" ietvaros 2012.gadā tiks turpināta pašvaldības skolu ēku renovācija, budžetā iekļaujot izdevumus 2,8 milj.latu apmērā. Mākslas vidusskolas "Saules skola" infrastruktūras un mācību aprīkojuma modernizācijai tiks novirzīti 441,6 tūkst.Ls. Norit skolu informatizācijas process un tiek veikta aprīkojuma uzlabošana. Lai sekmētu mācību procesu un nodrošinātu iestāžu nepārtrauktu darbību no pašvaldības budžeta ir piešķirts papildus finansējums pedagoģiskā personāla likmju finansēšanai pirmsskolas izglītības iestādēs – 9 likmes latviešu valodas padziļinātai apguvei, 7,6 likmes piecgadīgo un sešgadīgo bērnu apmācībai, tiks apmaksātas papildus 1,5 stundas mācību nodarbību sagatavošanai, kā arī paredzēts finansējums pirmsskolas iestāžu vadītāju vietniekiem.

Sociālās aizsardzības jomas izdevumi joprojām paliek pašvaldības prioritāte arī 2012.gadā. Samazinoties izdevumiem sakarā ar darba praktizēšanas projekta pabeigšanu, kopējais sociālās sfēras budžets nav samazinājies, bet pieaudzis salīdzinot ar iepriekšējo gadu. Palielināts finansējums atbalstam gados veciem cilvēkiem un sociāli atstumtām personām.

Speciālā budžeta ieņēmumi, kas paredz izdevumu segšanu no īpašiem mērķiem iezīmētiem ieņēmumu avotiem: autoceļu fonda līdzekļi, dabas resursu nodokļa ieņēmumi, ieņēmumi no citiem īpašiem mērķiem iezīmētiem ieņēmumu avotiem plānoti 915336 latu apmērā jeb par 289668 latiem mazāk nekā iepriekšējā gadā, jo ir samazināts valsts budžeta līdzekļu apjoms, kurš tiek novirzīts autoceļu (ielu) fondam.

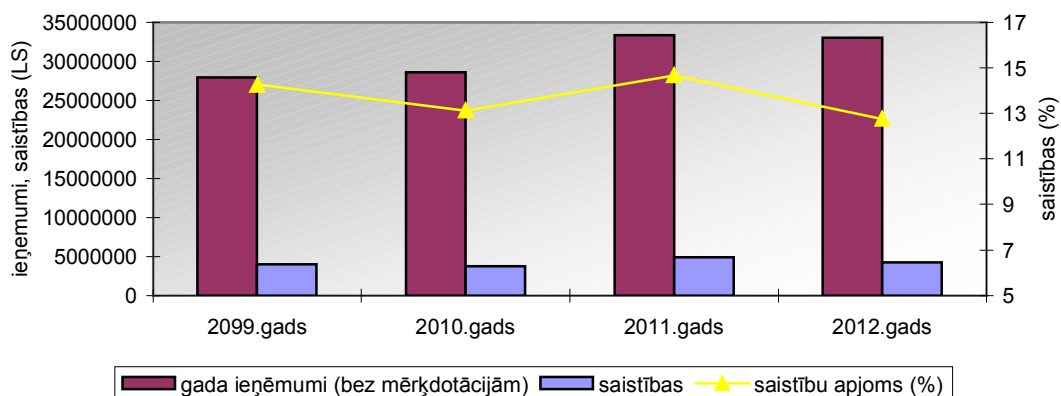
Aizņēmumu piesaiste Daugavpils pilsētas pašvaldībā īstenoto Eiropas Savienības projektu līdzfinansēšanai un priekšfinansēšanai būs iespējama tikai pēc attiecīgās Pašvaldību aizņēmumu un galvojumu kontroles un pārraudzības padomes atļaujas saņemšanas. 2012.gada budžetā ir plānoti aizņēmumi, kuriem jau ir saņemtas atļaujas un to summa sastāda Ls 2194286. Iepriekšējos periodos saņemto aizņēmumu dzēšanai tiks novirzīti Ls 1864594. Ņemot vērā budžeta izpildes rādītājus, 2011.gada nogalē tika veikta atsevišķu aizņēmumu pirmstermiņa atmaksa un ilgtermiņa saistību dzēšana par kopējo summu Ls 334533.

Pašvaldības aizņēmumi



Pašvaldības ilgtermiņa saistības saimnieciskajā gadā nevar pārsniegt 20% no pamatbudžeta ieņēmumiem bez mērķdotācijām. Aprēķinot saistību apmēru mērķdotācijas netiek ņemtas vērā, jo aizņēmumu dzēšanai šos ieņēmumus nedrīkst novirzīt. Daugavpils pilsētas pašvaldības ilgtermiņa saistības 2012.gadā būs 12,76% no ieņēmumu apjoma, tai skaitā aizņēmumi – Ls 2827759, galvojumi – Ls 716551, citas ilgtermiņa saistības – Ls 663496.

Pamatbudžeta ieņēmumi, saistības un to apjoms (%)



Detalizēta informācija par pašvaldības budžeta ieņēmumiem pa veidiem, pašvaldības budžeta iestāžu un programmu izdevumiem kārtējam saimnieciskajam gadam, iepriekšējā saimnieciskā gada budžeta līdzekļu atlikumiem, aizņēmumiem, pašvaldības ilgtermiņa saistībām un sniegtajiem galvojumiem ir ietverta saistošo noteikumu pielikumos.

1.pielikums “Daugavpils pilsētas pašvaldības 2012.gada kopbudžets” ietver pamatbudžeta un speciālā budžeta summu. Šajā pielikumā pašvaldības pamatbudžeta ieņēmumi sadalīti četrās lielās grupās – nodokļu ieņēmumi, nenodokļu ieņēmumi, transfertu ieņēmumi, budžeta iestāžu ieņēmumi.

Speciālā budžeta ieņēmumus atspoguļo – dabas resursu nodokļa ieņēmumi, autoceļu (ielu) fonda ieņēmumi, mērķdotācijas regulārajiem pasažieru pārvadājumiem, pārējie īpašiem mērķiem iezīmētie līdzekļi. Kopējie izdevumi atspoguļoti pa budžetu veidiem, kā arī noteikts pašvaldības kopbudžeta finansiālās bilances apjoms, tā finansēšanas avoti.

2.pielikums “Daugavpils pilsētas pašvaldības 2012.gada pamatbudžets” nosaka pamatbudžeta ieņēmumus pa veidiem un izdevumu sadalījumu atbilstoši funkcionālajām kategorijām, pamatbudžeta ieņēmumu un izdevumu starpību un finansēšanas avotus.

3.pielikums “Daugavpils pilsētas pašvaldības 2012.gada pamatbudžeta izdevumu atšifrējums” nosaka pamatbudžeta izdevumu sadalījumu iestādēm un programmām, ietverot resursus budžeta iestāžu izdevumu un programmu segšanai - dotācija no vispārējiem ieņēmumiem (ieņēmumu avots ir nodokļu un nenodokļu ieņēmumi), maksas pakalpojumi un citi pašu ieņēmumi, transferti. Izdevumi sadalīti atbilstoši ekonomiskajai klasifikācijai.

4.pielikums “Daugavpils pilsētas pašvaldības 2012.gada pamatbudžeta finansēšanas atšifrējums” nosaka pamatbudžeta finansiālās bilances apjomu (pamatbudžeta ieņēmumu un izdevumu starpību) un finansēšanas avotus - naudas līdzekļu atlikumus Valsts kases Norēķinu centrā un Daugavpils Domes Norēķinu centra kontos, 2012.gadā atmaksājamās aizdevumu pamatsummas Valsts kasei un komercbankām, aizņēmumu apjomus 2012.gadā, ieguldījumus kapitālsabiedrību pamatkapitālā.

5.pielikums “Daugavpils pilsētas pašvaldības ilgtermiņa saistību grafiks (latos)” atspoguļo visus no budžeta atmaksājamās aizdevumus (pamatsummas un procentu maksājumus kopā), sniegtos galvojumus un citas ilgtermiņa saistības, kā arī kopējo budžeta gadā atmaksājamo saistību apmēru procentos pret 2012.gada pamatbudžeta ieņēmumiem. Saistības atspoguļotas ilgtermiņā līdz to galīgai izpildei.

6.pielikums “Daugavpils pilsētas pašvaldības 2012.gada speciālais budžets (neieskaitot ziedojumus un dāvinājumus)” nosaka ieņēmumus pa speciālā budžeta veidiem, izdevumu sadalījumu atbilstoši funkcionālajām kategorijām un iestādēm, ieņēmumu un izdevumu starpību un finansēšanas avotus.

7.pielikums “Daugavpils pilsētas pašvaldības 2012.gada speciālā budžeta ziedojumi un dāvinājumi” atspoguļo katras iestādes saņemtos ziedojumus un dāvinājumus.