

## FINANŠU PĀRSKATA SASTĀVDAĻAS

1.Vadības ziņojums .....	1 - 15 lpp.
2.Bilance .....	16 - 19 lpp.
3.Pašu kapitāla (neto aktīva) izmaiņu pārskats.....	20 lpp.
4.Pārskats par budžeta izpildi (pamatbudžets) .....	21 - 23 lpp.
5.Pārskats par budžeta izpildi (ziedojumi un dāvinājumi) .....	24 - 25 lpp.
6.Pārskats par dažādiem ieņēmumiem un izdevumiem.....	26 lpp.
7.Pārskats par darbības finansiālajiem rezultātiem .....	27 lpp.
8.Naudas plūsmas pārskats.....	28 lpp.
9.Naudas līdzekļu izvietojums .....	29 lpp.
10.Nemateriālo ieguldījumu un pamatlīdzekļu izmaiņu pārskats .....	30 - 31 lpp.
11.Krājumu izmaiņu pārskats .....	32 lpp.
12.Pārskats par debitoriem (prasībām).....	33 lpp.
13.Pārskats par nākamo periodu izdevumiem un avansu maksājumiem .....	34 - 35 lpp.
14.Pārskats par kreditoriem (saistībām) .....	36 - 38 lpp.
15.Pārskats par aizņēmumiem.....	39 lpp.
16. LCB finanšu pārskata pielikums .....	40 - 47 lpp.
17.Bilances posteņu atšifrējumi un skaidrojumi .....	48 - 58 lpp.
18.Izziņa VID Latgales reģionālajai iestādei par nodokļiem .....	59 lpp.



**Latvijas Republikas Daugavpils pilsētas dome**  
**LATGALES CENTRĀLĀ BIBLIOTĒKA**

Rīgas iela 22a, Daugavpils, LV-5401 reģ. Nr. 90000066637,  
tālr. 654 26613, fakss 654 76341, e-pasts: info@lcb.lv, www.lcb.lv  
N/k LV21PARX0000850062801, N/k LV11PARX000085006880, A/S "Citadele banka" Daugavpils filiāle, kods PARXLV2X

14.02.2012.

Daugavpils pilsētas domei

**LATGALES CENTRĀLĀS BIBLIOTĒKAS**  
**VADĪBAS ZIŅOJUMS**  
**2011.GADA FINANSIĀLAJAM PĀRSKATAM**

Saturs:

1.	Latgales Centrālās bibliotēkas darbības vispārīgs raksturojums	1 lpp.
2.	Darbību reglamentējošie dokumenti, (struktūra)	3 lpp.
3.	LCB un tās filiāļu 2011.gada darba rādītāji, personāls	4 lpp.
4.	Pakalpojumu piedāvājums; darbs ar bērniem un jauniešiem	5 lpp.
5.	LCB vienotā krājuma organizācija	8 lpp.
6.	LCB finanšu un saimnieciskais darbs	13 lpp.
7.	LCB plānotas darba prioritātes 2012.gadā	15 lpp.

**1. Darbības vispārīgs raksturojums**

**Latgales Centrālā bibliotēka** (turpmāk - LCB) ir Daugavpils pilsētas pašvaldības informācijas, izglītības un kultūras iestāde, kas Bibliotēku likumā noteiktā kārtībā reģistrēta Latvijas Republikas Kultūras ministrijā un veic pasaules kultūras mantojuma – iespieddarbu, elektronisko izdevumu, rokrakstu un citu dokumentu uzkrāšanu, sistematizēšanu, katalogizēšanu, bibliografēšanu un saglabāšanu, kā arī nodrošina tajā esošās informācijas publisku pieejamību un tās izmantošanu.

**LCB misija** ir noteikta saskaņā ar starptautiskajiem publisko bibliotēku darbību reglamentējošiem dokumentiem un paredz *iekļauties tālākajā sabiedrības informatizācijas procesā, veicināt uz zināšanām balstītas sabiedrības attīstību,*

*piedāvāt un nodrošināt to informāciju, ko vēlas saņemt lietotāji, nodrošināt tālākizglītības iespējas un kulturālu, saturīga laika pavadīšanu.*

**LCB mērķis** - klientorientēta demokrātiska bibliotēka, kas nodrošina brīvu plašas informācijas pieejamību, sekmē mūžizglītības iespējas, sekmē kultūras mantojuma apzināšanu un popularizēšanu.

LCB pilda **reģiona galvenās bibliotēkas** funkcijas Daugavpils pilsētas pašvaldības teritorijā, tā sniedz plašu bibliotekāro pakalpojumu klāstu Daugavpils pilsētas un reģiona iedzīvotājiem, veido un uztur elektronisko kopkatalogu, veic reģionālās depoziťbibliotēkas funkcijas, regulāri organizē tālākizglītības pasākumus Daugavpils bibliotēku darbiniekiem u.c.

2011.gada novembrī notika LCB, kā reģiona galvenās bibliotēkas, atkārtota akreditācija (iepriekšējā akreditācija notika 2006.gadā). Izvērtējot bibliotēkas darbību, tika konstatēts, ka LCB atbilst akreditācijas nosacījumiem un **akreditācijas rezultātā** bibliotēkai uz pieciem gadiem **tika piešķirts reģiona galvenās bibliotēkas statuss** (akreditācijas apliecība Nr.77A).

LCB vienotajā struktūrā darbojas 6 filiāles dažādos pilsētas mikrorajonos. LCB vienotā struktūra tiek noteikta, lai nodrošinātu bibliotēku informācijas tīklu un bibliotekāro pakalpojumu sniegšanu pilsētas administratīvās teritorijas robežās, pamatojoties uz vienotu krājumu, bibliogrāfisko aparātu, vienotu iespieddarbu un citu dokumentu apstrādi.

LCB vienotajā struktūrā ietilpst šādas filiāles:

- Daugavpils Bērnu bibliotēka „Zilīte”(Mihoelsa ielā 58);
- Jaunbūves bibliotēka (18.Novembra ielā 161);
- Pārdaugavas bibliotēka (Komunāla ielā 2);
- Cerīņu bibliotēka (Lauska ielā 16);
- Piekrastes bibliotēka (Minskas ielā 1);
- Gaismas bibliotēka (Gaismas ielā 9).

Pārskata gadā tika turpināta 2010.gadā uzsākta LCB filiāļu tīkla optimizācija, kuras mērķis - *budžeta līdzekļu racionālāka izmantošana un vienlīdzīga visu pilsētas mikrorajonu iedzīvotāju nodrošināšana ar publisko bibliotēku pakalpojumiem, saglabājot filiāļu skaitu.*

Optimizācijas ietvaros uz likvidētās Ezeru bibliotēkas bāzes 2011.gadā tika **atvērta** jauna LCB filiāle **Gaismas bibliotēka** mikrorajonā Ruģeļi (Gaismas ielā 9), tādējādi nodrošinot bibliotekāro pakalpojumu pieejamību ne tikai šī mikrorajona, bet arī Čerepovas mikrorajona iedzīvotājiem.

Jaunās filiāles materiālo un tehnisko pamatu nodrošina LCB Daugavpils pilsētas domes piešķirtā finansējuma ietvaros. Par pašvaldības līdzekļiem tika izremontētas bibliotēkas telpas, iegādāts jauns aprīkojums bērnu zonai. Bibliotēkas grāmatu krājums pamatā komplektēts no Ezeru bibliotēkas krājuma daļas, tās tiek regulāri papildināts ar jauniem un aktuāliem eksemplāriem.

Pirmajos darba mēnešos (2011.gada septembris - decembris) bibliotēkā reģistrējās 289 lietotāji, t.sk. 127 lietotāji līdz 18 gadiem.

## **2. Darbību reglamentējošie dokumenti, struktūra**

LCB darbību reglamentē LR likumi, LR Ministru kabineta noteikumi, Daugavpils pilsētas domes lēmumi, saistošie noteikumi un rīkojumi, LCB nolikums.

### **LCB darbību reglamentē sekojošie pamatdokumenti:**

- „Latgales Centrālās bibliotēkas nolikums”, apstiprināts 22.12.2005. ar Daugavpils pilsētas domes lēmumu Nr.716; protokols Nr.21 3.§, ar grozījumiem;
- „Latgales Centrālās bibliotēkas un tās filiālbibliotēku lietošanas noteikumi”, apstiprināti ar 26.02.2009. Daugavpils pilsētas domes lēmumu Nr.96; protokols Nr.5 1.§;
- „Latgales Centrālās un tās filiālbibliotēku sniegto maksas pakalpojumu cenrādis”, apstiprināts ar 26.02.2009. Daugavpils pilsētas domes lēmumu Nr.97; protokols Nr.5 2.§.

### **LCB Vienotā krājuma organizāciju reglamentē sekojošie dokumenti:**

- „Latgales Centrālās bibliotēkas vienotā krājuma attīstības koncepcija 2007.-2012.gadiem”;
- LCB noteikumi „Latgales Centrālās bibliotēkas vienotā krājuma noteikumi”;
- LCB noteikumi „Par iespieddarbu un citu dokumentu dāvinājumu pieņemšanu un noformēšanu”
- LCB noteikumi „Par depozitāriju”;
- LCB noteikumi „Par obligāta eksemplāra saņemšanu, pastāvīgu saglabāšanu un publisko izmantošanu Latgales Centrālajā bibliotēkā”;
- LCB noteikumi „Latgales Centrālās bibliotēkas elektroniskā kataloga noteikumi”;
- instrukcija „Par periodisko izdevumu glabāšanas termiņiem LCB un filiālēs”.

### **LCB Informācijas tehnoloģiju drošības politiku reglamentē sekojošie dokumenti:**

- „Latgales Centrālās bibliotēkas izmantoto IT infrastruktūras riski un rīcības plāns risku samazināšanai”
- „Latgales Centrālās bibliotēkas informācijas tehnoloģiju drošības politika”;
- LCB noteikumi „Latgales Centrālās bibliotēkas un tās filiāļu datorsistēmu lietošanas noteikumi bibliotēkas darbiniekiem”;

### **Darba devēja attiecības ar Darbiniekiem reglamentē:**

- Darba līgumi, darbinieku amatu apraksti;
- „LCB un tās filiālbibliotēku darba kārtības noteikumi” (ar grozījumiem);
- Darba koplīgums.

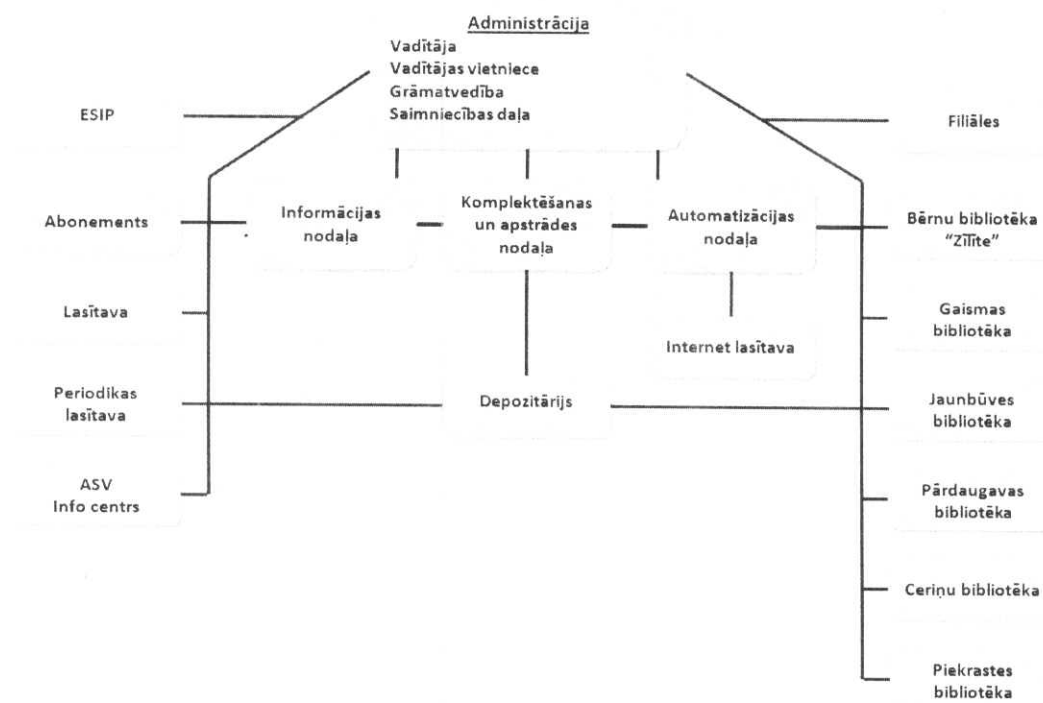
### **Ugunsdrošības prasību ievērošanu LCB un tās filiālēs reglamentē:**

- „Latgales Centrālās bibliotēkas ugunsdrošības instrukcija”;
- „Latgales Centrālās bibliotēkas darbinieku rīcības plāns ugunsgrēkā gadījumā”
- „Latgales Centrālās bibliotēkas filiālbibliotēku darbinieku rīcības plāns ugunsgrēkā gadījumā”.

Kārtējā Valsts ugunsdrošības un glābšanas dienesta ugunsdrošības kontrolpārbaude LCB tika veikta 2010.gada 15.decembrī (pārbaudes akts Nr.22/9-4.2.1-361).

Izpildot Daugavpils pilsētas domes rīkojumus, kā arī gatavojoties akreditācijai 2011.gadā tika izstrādāti jauni un aktualizēti esošie LCB iekšējie dokumenti, kas reglamentē LCB un tās filiāļu darbību vairākās jomās.

### LCB struktūra



### 3. LCB un tās filiāļu darba rādītāji 2011.gadā

Bibliotēka	Lietotāju skaits	Apmeklējumu skaits	Izsniegumu skaits	Krājums (vien. sk.)
LCB	7431	164 122	249 501	115631
Bērnu bibliotēka	2049	27 820	44 340	16045
Gaismas bibliotēka*	289	3304	2982	6727
Jaunbūves bibliotēka	2114	22 049	75 459	20570
Pārdaugavas bibliotēka	848	12 850	13 980	10780
Ceriņu bibliotēka	1070	14 185	28 325	12519
Piekrastes bibliotēka	1711	21 522	42 581	13690
<b>KOPĀ</b>	<b>15 512</b>	<b>265 852</b>	<b>457 168</b>	<b>195962</b>
tai skaita bērni līdz 18 gadiem	4983	73 238	110 625	
<i>t.sk. virtuālie apmeklējumi</i>		62 114		

\* Gaismas bibliotēka uzsāka darbību ar 2011.gada 1.septembri.

LCB un tās filiāļu personāls (likmju skaits)

Bibliotēka	Likmju skaits kopā	tai skaitā	
		<i>bibliotekārais personāls</i>	<i>pārējie darbinieki</i>
LCB	40.5	28	12.5
Bērnu bibliotēka	6	5	1
Gaismas bibliotēka	2.75	2	0.75
Jaunbūves bibliotēka	5	4	1
Pārdaugavas bibliotēka	3	2	1
Ceriņu bibliotēka	4	3	1
Piekrastes bibliotēka	3.75	3	0.75
<b>KOPĀ</b>	<b>65</b>	<b>47</b>	<b>18</b>

#### 4. Pakalpojumu piedāvājums

LCB sniedz visplašāko bibliotekāro pakalpojumu klāstu ikvienam bibliotēkas apmeklētājam *neatkarīgi no viņu deklarētās dzīvesvietas*. Bibliotēkai nav noteikta kavējuma nauda par laikā neatdotiem iespieddarbiem.

#### Bezmaksas pamatpakalpojumi:

- lietotāju reģistrēšana, lietotāja kartes izsniegšana;
- bibliotēkas apmeklēšana, lietotājiem paredzamo pakalpojumu (t.sk. datoru, interneta) un iekārtu vai aprīkojuma izmantošana;
- informācijas meklējums sistēmas un elektronisko datubāzu izmantošana;
- grāmatu un citu dokumentu izsniegšana uz mājām vai izmantošana uz vietas bibliotēkā;
- grāmatu rezervēšana, nodošanas termiņa pagarināšana;
- konsultāciju sniegšana par bibliotēkas krājumu un informācijas meklēšanu;
- bibliotekāro, bibliogrāfisko un tematisko uzziņu sniegšana;
- lietotāju apmācība (datoru un interneta izmantošana, angļu valodas kursi, ievadkurss LCB EK izmantošanā u.c.)
- bibliotēku popularizējošie un kultūrizglītojošie pasākumi u.c.

#### Pakalpojumi cilvēkiem ar īpašām vajadzībām:

- apkalpošana dzīves vietā;
- īpaši aprīkots dators vājredzīgajiem un redzes invalīdiem (pieejams LCB Periodikas lasītavā, 3.stāvā).

Bibliotēkas lietotājiem ar kustību, redzes vai citiem traucējumiem, kuri paši nevar apmeklēt bibliotēku, ir tiesības vienu reizi mēnesī saņemt bibliotēkas pakalpojumus savā dzīves vietā. Šo pakalpojumu jāpiesaka bibliotēkā, kas atrodas vistuvāk lietotāja dzīvesvietai - Latgales Centrālajā bibliotēkā vai filiālē, aizpildot pieteikumu bibliotēkas pakalpojumu saņemšanai dzīvesvietā. Lietotāju ērtībai pieteikumu var aizpildīt elektroniski [http://www.lcb.lv/?lang=lv&nod=Pakalpojumi\\_invalidiem](http://www.lcb.lv/?lang=lv&nod=Pakalpojumi_invalidiem).

### **Pakalpojumu klāsta attīstība**

Pamatojoties uz *līgumu ar Daugavgrīvas cietumu* „Par Latgales Centrālās bibliotēkas grāmatu izsniegšanas punkta organizēšanu Daugavgrīvas cietumā”, LCB sagatavo grāmatu kopas un vienu reizi mēnesī piegādā grāmatas ieslodzītajiem.

Pamatojoties uz līgumu ar *Valsts izglītības attīstības aģentūru* LCB izplata informatīvus materiālus un nodrošina Latgales reģiona iedzīvotājiem kvalitatīvu, aktuālu un viegli pieejamu informāciju par VIAA administrētajām programmām un iniciatīvām.

Sadarbībā ar *Latvijas Valsts radio un televīzijas centru* (LVRTC) Latgales Centrālā bibliotēka piedāvā visiem interesentiem bezmaksas pieteikšanos *e-parakstam*.

No 2011.gada 1.decembra LCB un piecās filiālēs tika uzsākta *iesniegumu pieņemšana datu iekļaušanai Pierobežas teritoriju iedzīvotāju sarakstā* (pamatojums: Latvijas Republikas valdības un Baltkrievijas Republikas valdības Vienošanās par Latvijas Republikas un Baltkrievijas Republikas pierobežas teritoriju iedzīvotāju savstarpējo braucienu vienkāršošanu). Decembra mēnesī tika pieņemti 832 iesniegumi.

### **Starpbibliotēku abonementa (SBA) pakalpojumi**

Ja LCB vienotajā krājuma nav nepieciešamā iespieddarba, LCB un filiāles piedāvā lietotājiem izmantot Starpbibliotēku abonementa pakalpojumus, kuru sniegšanas kārtība ir aprakstīta LCB mājas lapā, sadaļā *Pakalpojumi* [http://www.lcb.lv/?lang=lv&nod=Starpbiblioteku\\_abonements](http://www.lcb.lv/?lang=lv&nod=Starpbiblioteku_abonements). Pēdējos gados, sakarā ar to, ka lietotāji vairāk izmanto elektroniskos resursus, samazinājās SBA pieprasījumu skaits. 2011.gadā LCB SBA kārtā saņēma un izsniedza 294 dokumentus.

### **Lietotāju konsultēšana un apmācība**

Lietotāju konsultēšana un apmācība notiek gan individuāli, gan grupās. Individuālās konsultācijas lietotāji var saņemt LCB un tās filiālēs, sarežģītākās konsultācijas sniedz LCB Informācijas nodaļa.

Pēc pieprasījuma Informācijas nodaļa organizē sekojošas apmācības dažādu vecumu lietotājiem:

- informācijpratības stundas skolēniem;

- apmācības dažādu vecumu lietotājiem „Elektroniskais katalogs - tas ir vienkārši”;
- informācijas stundas „Meklēšana LCB veidotajās un abonētajās datubāzēs”.

Jau trešo gadu LCB Automatizācijas nodaļa **bezmaksas organizē „Datoru un interneta izmantošanas kursus senioriem”**. Ir izstrādāta speciāla apmācību programma 15 nodarbību apjomā. Nodarbības notiek 3 reizes nedēļā. Veidojot grupas ņemam vērā senioru vecumu, uztveres spējas un citus svarīgus kritērijus. Informācija par kursiem ir pieejam LCB mājas lapā, sadaļā *Pakalpojumi* [http://www.lcb.lv/?lang=lv&nod=Lietotaju\\_apmaciba](http://www.lcb.lv/?lang=lv&nod=Lietotaju_apmaciba), tā tiek regulāri atjaunota Daugavpils pilsētas masu mēdijos. Pilsētā ir ļoti liela interese par šiem kursiem un šobrīd apmācību grupas ir nokomplektētas līdz 2012.gada jūnijam.

Kopš savas atvēršanās 2005.gadā, LCB ASV Informācijas centrs organizē **bezmaksas angļu valodas kursus iesācējiem**. Šie kursi ir guvuši lielu popularitāti un atzinību lietotāju vidū.

Lietotāju apmācība	2008	2009	2010	2011	Piezīmes
Apmācīto lietotāju skaits (grupās)	<b>49</b>	<b>64</b>	<b>118</b>	<b>105</b>	angļu valodas kursi; datoru lietošanas kursi senioriem

### Darbs ar bērniem un jauniešiem

Saskaņā ar „LCB lietošanas noteikumiem” bibliotēka apkalpo lietotājus no 14 gadu vecuma, kuri pārsvarā apmeklē interneta lasītavu vai padziļināti meklē informāciju bibliotēkas krājumā. Daugavpils bērnu un jauniešu bibliotekārā apkalpošana notiek specializētajā Bērnu bibliotēkā „Zilīte”, kā arī 5 filiālēs, kas atrodas dažādos pilsētas mikrorajonos.

#### *Bērnu un jauniešu bibliotekārā apkalpošana 2011.gadā*

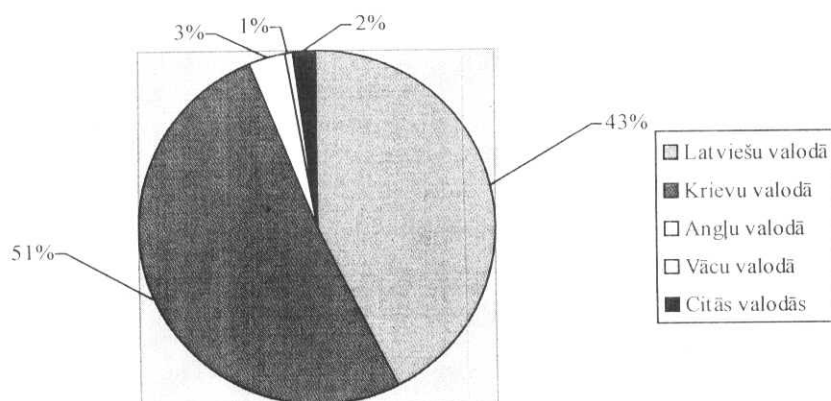
Bibliotēka	Lasītāju skaits līdz 18 gadiem/ % no kopējā lasītāju skaita		Apmeklējumu skaits līdz 18 gadiem/	Izsniegumu skaits līdz 18 gadiem/
Bērnu bibliotēka „Zilīte”	1720	84%	25905	39752
Jaunbūves bibliotēka	805	38%	10062	23138
Gaismas bibliotēka*	127	44%	2002	737
Pārdaugavas bibliotēka	484	57%	9180	6351
Ceriņu bibliotēka	431	40%	7677	5905
Piekrastes bibliotēka	702	41%	8703	15058
LCB **	714	10%	9709	19684
<b>Kopā:</b>	<b>4983</b>		<b>73238</b>	<b>110625</b>



- \* Gaismas bibliotēka uzsāka darbību ar 2011.gada 1.septembri.
- \*\* bērni no 14 līdz 18 gadiem

## 5. LCB vienotā krājuma organizācija 2011.gadā

Noslēdzot 2011.gadu, LCB Vienoto krājumu veidoja 195 962 eks. informācijas nesēju par summu 271781.08 Ls (par bilancē esošajiem 158 260 eksemplāriem). Salīdzinot ar krājuma apjomu gada sākumā, tas samazinājies par 12 271 vienībām. Vienoto krājumu veido dokumenti latviešu, krievu, angļu, vācu un citās valodās.



Galvenie darba virzieni 2011.gadā:

- pašvaldības piešķirto budžeta līdzekļu informācijas resursu iegādei plānošana un to racionāla izlietošana;
- papildinājumu un grozījumu veikšana LCB normatīvajos dokumentos, kuri reglamentē krājuma veidošanu un organizāciju;
- LCB un filiāļu krājumu kvalitātes uzlabošana, LCB Periodikas nodaļas arhīva veidošana un glabāšana saskaņā ar mūsdienu prasībām un lietotāju vajadzībām;
- jaunas LCB filiāles Gaismas bibliotēkas krājuma izveidošana;
- elektroniskā kataloga pilnveidošana;
- darbs Latvijas Nacionālās bibliotēkas darba grupā pie „Krājuma uzskaites vadlīnijām Latvijas bibliotēkām” izstrādes u.c.

Komplektēšanas darbs LCB notika atbilstoši „*Latgales Centrālās bibliotēkas Vienotā krājuma attīstības koncepcijai 2007.-2012.gadam*”.

Lai racionāli un kvalitatīvi izmantotu LCB budžeta līdzekļus komplektēšanai, **Komplektēšanas padome** reizi mēnesī rīkoja sēdes par komplektēšanas jautājumiem. Gada laikā notikušas 13 Komplektēšanas padomes sēdes, kurās notika līdzekļu plānošana gadam un to sadale katram mēnesim iespieddarbu un citu dokumentu iegādei LCB un filiālēm, apspriesta un saskaņota Komplektēšanas datu bāzē pasūtīto informācijas resursu nepieciešamība un finansiālās iespējas, izskatīti LCB nodaļu tematiskie saraksti krājuma piekomplektēšanā. Īpaša uzmanība tika veltīta bērnu un

jauniešu literatūras jaunumu iegādei, kā arī LCB Vienotā krājuma kvalitātes uzlabošanai un sadarbībai ar filiālēm, lai izzinātu lietotāju vajadzības un vēlmes.

2011. gadā LCB nodaļu un filiāļu vadītāji uzsāka darbu lokālajā LCB **Komplektēšanas Datubāzē (DB)**. Darbs tajā motivēja bibliotēku darbiniekus jaunu iespieddarbu apzināšanai grāmatu tirgū, sekmēja operatīvu un saskaņotu darbu ar grāmatveikalu darbiniekiem un paātrināja lasītāju pieprasījumu izpildi.

*Darbs LCB Komplektēšanas DB uz 01.01.2012.*

<b>Pavisam pieņemti pasūtījumi</b>	<b>557</b>
Izpildīti	405
Atteikti	86
Pieņemti (darba procesā)	61

### LCB Vienotā krājuma veidošana

2011.gadā LCB vienotājs krājums **papildināts par 12534** jaunieguvumu eksemplāriem **par summu 28836.40 Ls**, no kuriem 4796 eks. ir periodiskie izdevumi.

*LCB Vienotā krājuma papildināšanas veidi 2010. - 2011. gadā*

Piegādes veids	2010.gads			2011.gads		
	Kopā saņemti		%	Kopā saņemti		%
	eks.	Ls		eks.	Ls	
<b>Obligātais eksemplārs</b>	2127	7217.92	27	2169	6966.12	23
<b>Iepirktie dokumenti *</b>	2842	10113.49	37	3040	11375.10	39
<b>Projektos piesaistītie līdzekļi</b>	13	93.22	0.3	77	279.95	1
<b>Dažādu sabiedrisko organizāciju, iestāžu un privātpersonu dāvinājumi</b>	871	520.55	2	1299	787.94	2.7
<b>LNB BAI krājuma nodaļa</b>	233	550.97	2	223	541.58	3
<b>Dokumentu aizvietošana</b>	922	725.57	2.7	597	312.89	2
<b>Citi</b>	90	12.98	-	333	72.82	0.3
<b>Laikrakstu un žurnālu abonēšanai</b>	4066	7999.00	29	4796	8500.00	29
<b>Kopā</b>	<b>11164</b>	<b>27233. 70</b>		<b>12534</b>	<b>28836.40</b>	
Pārdales rezultātā starp filiālēm	3091	3186.27		1308	1128.41	
<b>Pavisam</b>	<b>14255</b>	<b>30419.97</b>		<b>13842</b>	<b>29964.81</b>	

\* summa norādīta bez PVN

*Izlietotie pašvaldības līdzekļi  
LCB Vienotā krājuma komplektēšanai 2011.gadā*

LCB un filiāles	Pavisam izlietots (Ls)	no tiem izlietots		
		grāmatu un citu dokumentu iegādei	periodisko izdevumu abonēšanai	% (t. sk. periodikas abonēšanai no kopējās summas)
LCB	<b>6760.83</b>	2764.83	3996	<b>59</b>
Gaismas bibliotēka	<b>2015.66</b>	1299.66	716	<b>36</b>
Jaunbūves bibliotēka	<b>2803.39</b>	1972.39	831	<b>29</b>
Pārdaugavas bibliotēka	<b>1880.66</b>	1157.66	723	<b>38</b>
Ceriņu bibliotēka	<b>2183.94</b>	1547.94	636	<b>29</b>
Piekrastes bibliotēka	<b>2255.10</b>	1448.10	807	<b>36</b>
Bērnu bibliotēka "Zīlīte"	<b>1975.52</b>	1184.52	791	<b>40</b>
<b>Pavisam</b>	<b>19876.10</b>	<b>11375.10*</b>	<b>8500</b>	<b>43</b>

\* summa norādīta bez PVN

Pārskata gadā grāmatas un citi informācijas resursi saņemti no dažādiem apgādiem un izdevniecībām, organizācijām un privātpersonām kā iepirkumi un kā dāvinājumi. Par LCB budžeta līdzekļiem jaunie informācijas resursi tika iepirkti grāmatveikalos SIA Janus, Zvaigzne ABC, Latvijas Grāmata, Baltijas Starptautiskās akadēmijas kioskā, saņemti dāvinājumi no ES Informācijas centra, Somijas vēstniecības Latvijā, ASV vēstniecības Latvijā, Latvijas Baltkrievu savienības, Šveices biroja Daugavpilī u.c.

Valsts Kultūrkapitāla fonda (VKKF) kultūras programma „Jaunu grāmatu un citu izdevumu iegāde publiskajām bibliotēkām” realizējās nelielā apjomā: 33 grāmatas par 182,10 Ls, savukārt Bērnu žūrija – 13 grāmatas par 57,85 Ls.

2011.gadā saskaņā ar LR *Obligāto eksemplāru* likumu no Latvijas Nacionālās bibliotēkas saņēmām Latvijā iznākušās grāmatas vai brošūras 1 eksemplāru. Pavisam tika saņemti 2169 eks. par summu 6966.12 Ls.

Viens no Vienotā krājuma papildināšanas veidiem ir laikrakstu un žurnālu abonēšana. Periodiskie izdevumi 2012. gadam tika pasūtīti VAS „Latvijas Pasts” un Abonēšanas aģentūrā „P.K.S”, SIA Egmont Latvija, kā arī vietējo laikrakstu redakcijās.

Lai ekonomētu finansiālos līdzekļus un veiktu periodisko izdevumu pasūtījumu arī Gaismas bibliotēkai, detalizēti tika izvērtēti LCB Periodikas nodaļas un filiāļu krājumos esošie izdevumi, lasītāju biežāk pieprasītie laikraksti un žurnāli; tika izpētīts, kurus no tiem ir iespēja lasīt internetā. Rezultātā, 173 periodisko izdevumu nosaukumu abonēšanai tika izlietoti 8500 Ls. Filiālēm pārsvarā tika pasūtīti populārie izklaides izdevumi gan pieaugušajiem, gan bērniem. Savukārt, LCB Periodikas nodaļai – akadēmiski, politiski analītiski, dažāda tipa un dažādu nozaru izdevumi gan speciālistiem, gan profesionāļiem, žurnāli praktiskām nodarbēm un izklaidējoša satura izdevumi.

LCB un filiālēs abonētie preses izdevumi 2010. - 2011. gadā

LCB un filiāles	2011.g.					2010.g.	Izmaiņas izlietotajos līdzekļos, salīdzinot ar iepriekšējo gadu (+/-)
	Nosaukumu skaits	Izlietotie līdzekļi (Ls)	t. sk. pa valodām			Izlietotie līdzekļi (Ls)	
			latviešu val.	krievu val.	svešvalodās		
LCB	123	3996	73	49	10*	3998	-2
Gaismas bibliotēka	23	716	11	12	-	-	+716
Jaunbūves bibliotēka	44	831	19	25	-	943	-112
Pārdaugavas bibliotēka	34	723	16	18	-	721	+2
Ceriņu bibliotēka	31	636	15	16	-	669	-33
Piekrastes bibliotēka	41	807	16	25	-	799	+8
Bērnu bibliotēka	31	791	14	17	-	869	-78
<b>Kopā</b>		<b>8500</b>				<b>7999</b>	<b>+501</b>

\* ASV Informācijas centra periodiskie izdevumi

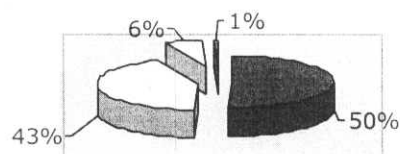
Lai veicinātu bērnu un jauniešu lasītpraksi, **sevišķa uzmanība tika veltīta bērnu un jauniešu literatūras iegādei.** Bērnu bibliotēkā „Zīlīte” un citās filiālēs ir pieejami visi bērnu un jauniešu auditorijai adresētie oriģinālliteratūras izdevumi, kuri iznāca 2011.gadā, visām filiālēm tika iepirkti lasīšanas veicināšanas programmas ”Bērnu žūrija” grāmatu komplekti 1 eksemplārā. Palielinājies populārākās bērnu un jauniešu tulkotās literatūras klāsts, izdevumi mazuļiem un sākumskolas audzēkņiem krievu valodā, nozaru izdevumi skolēniem krievu valodā u.c.

Bērnu literatūras jaunieguvumi LCB filiālēs 2011.gadā

Filiāle	Pavisam saņemts (eks.)	t.sk. izdevumi bērniem (eks.)	(%) no kopēja skaita
Gaismas bibliotēka	513	132	26
Jaunbūves bibliotēka	692	321	46
Pārdaugavas bibliotēka	505	242	48
Ceriņu bibliotēka	987	261	26
Piekrastes bibliotēka	564	222	39
Bērnu bibliotēka	1095	1080	98

Bērnu bibliotēkas darbinieki papildināja savu krājumu ar bērnu vidū lasītāko grāmatu papildus eksemplāriem gan latviešu, gan krievu valodās, kā arī ar grāmatām vecākiem un pirmsskolas iestāžu audzinātājiem par bērnu izglītību un audzināšanu, brīvā laika pavadīšanu un dažādām darba formām un veidiem komunikācijā ar bērniem.

Jaunieguvumi LCB un filiālēs pa valodām 2011.gadā



■ Latviešu val. □ Krievu val. □ Angļu val. □ Citās val.

**LCB Vienotā krājuma kustība, krājuma rekompaktēšana**

Rekompaktēšanas procesā LCB Vienotais krājums tika atbrīvots no novecojušiem pēc satura, nolietotiem vai fiziski bojātiem izdevumiem, dubletēm, kā arī citiem iemesliem, kurus reglamentē LCB Vienotā krājuma noteikumi. Pavisam rekompaktēti 24805 eks. iespieddarbu un citu izdevumu.

*Izslēgtie un nodoti citām filiālēm iespieddarbi un citi dokumenti  
LCB Vienotajā krājumā 2011.gadā*

Bibliotēka	Pavisam izslēgti un nodoti citām filiālēm (eks.)	Izslēgti iespieddarbi no Vienotā krājuma (eks.)	tai skaitā pēc norakstīšanas iemesliem						
			Novecojuši	Nolietoti	Ar izziņu	Dubleti	Lasītāju nozaudēti (ar aizvietošanu)	Pazuduši brīvpieejas apstākļos	t. sk. nodoti citām filiālēm
LCB	<b>16830</b>	<b>16335</b>	16101	135	38	-	39	22	495
Gaismas bibliotēka	<b>3543</b>	<b>2843</b>	1845	794	-	197	7	-	700
Jaunbūves bibliotēka	<b>1385</b>	<b>1378</b>	785	536	29	-	28	-	7
Pārdaugavas bibliotēka	<b>546</b>	<b>543</b>	487	28	-	11	11	6	3
Ceriņu bibliotēka	<b>1820</b>	<b>1747</b>	855	621	10	-	151	110	73
Piekrastes bibliotēka	<b>805</b>	<b>775</b>	524	241	-	-	10	-	30
Bērnu bibliotēka "Zīlīte"	<b>1184</b>	<b>1184</b>	651	528	5	-	-	-	-
<b>Pavisam</b>	<b>26113</b>	<b>24805</b>	<b>21248</b>	<b>2883</b>	<b>82</b>	<b>208</b>	<b>246</b>	<b>138</b>	<b>1308</b>
<b>%</b>			<b>85.3</b>	<b>12</b>	<b>0.3</b>	<b>0.8</b>	<b>1</b>	<b>0.6</b>	

LCB Vienotā krājuma kustība 2010.- 2011.gadā

LCB un filiāles	Krājumā 2010.g. sākumā (eks.)	Saņemts 2010.g. (eks.)	Izslēgts 2010.g. (eks.)	Krājumā 2011.g. sākumā (eks.)	Saņemts 2011.g. (eks.)	Izslēgts 2011.g. (eks.)	Krājumā 2012.g. sākumā (eks.)	Kopējā krājumā sastāda (%)
LCB	122283 (depozitārijs-8459-7%)	8138	4719	125702 (depozitārijs-12146-10%)	6759	16830	115631 (depozitārijs-14193-12%)	59
Gaismas b-ka				9586	684	3543	6727	3,4
Jaunbūves b-ka	21167	1397	1894	20670	1285	1385	20570	10,4
Pārdaugavas b-ka	10630	1073	1347	10356	970	546	10780	5,5
Ceriņu b-ka	12755	884	702	12937	1402	1820	12519	6,3
Piekrastes b-ka	12767	1206	633	13340	1155	805	13690	6,9
Bērnu bibliotēka	15188	1474	1020	15642	1587	1184	16045	8,5
<b>Kopā</b>	<b>205044</b>	14255	11066	<b>208233</b>	13842	26113	<b>195962</b>	

### LCB vienotā krājuma inventarizācijas

2011. gadā tika veiktas 3 krājumu inventarizācijas. Sakarā ar darbinieku maiņu notika krājuma inventarizācijas *Ceriņu bibliotēkā, ASV Informācijas centrā un Pārdaugavas bibliotēkā*. Inventarizācija tika veikta izmantojot BIS ALISE moduli „Inventarizācija”.

Veicot Ceriņu bibliotēkas krājuma inventarizāciju, pārbaudes komisija konstatēja lielu iztrūkstošo iespieddarbu apjomu (359.38 Ls) un pieļautās kļūdas LCB lietošanas noteikumu un citu normatīvo dokumentu neievērošanā izsniedzot dokumentus lietotājiem, kā arī krājuma organizācijā un saglabāšanā. Pēc pārbaudes komisijas ieteikuma un LCB vadītājas rīkojuma, Ceriņu bibliotēkas darbinieki atlīdzināja daļu iztrūkstošo iespieddarbu par summu 120 Ls un sagatavoja grāmatu kopu, lai aizvietotu pārējos iztrūkstošos eksemplārus.

Pirms atvēršanas jaunajā *Gaismas bibliotēkā* arī tika veikta inventarizācija, jo līdz šim krājums atradās citās telpās.

### 6. LCB finanšu un saimnieciskais darbs

2011.gada budžeta asignējumi Latgales Centrālajai bibliotēkai (kopā ar filiālēm) sastādīja **355 406 Ls**. Salīdzinot ar 2010.gadu pašvaldības finansējums Latgales Centrālajai bibliotēkai palielinājās par **20 303 Ls**.

Piešķirtais finansējums nodrošināja Daugavpils publisko bibliotēku pamatfunkciju veikšanu un tika vērsts uz LCB filiāļu infrastruktūras pakāpenisku sakārtošanu. Gada sākumā budžetā tika ieplānoti izdevumi jaunās LCB filiāles - Gaismas bibliotēkas

izveidei, bet veicot grozījumus pašvaldības budžetā bibliotēkai papildus tika piešķirti 9633 Ls LCB filiāles Ceriņu bibliotēkas telpu remontdarbiem.

No budžeta līdzekļiem tika izremontēts jumts LCB bilances esošajā ēkā 18.novembra ielā 161. Remontdarbu kopējā summa sastādīja 8 498 Ls.

Ieņēmumi no maksas pakalpojumiem sastādīja **18472 Ls**. Salīdzinājumā ar 2010.gadu tie ir palielinājušies par **4 259 Ls**.

2011.gadā par 8756 Ls palielinājās ieņēmumi pozīcijā *Ziedojumi un dāvinājumi*. Tas, galvenokārt, ir saistīts ar to, ka ASV vēstniecība Latvijā piešķīra lielāku finansējumu (8778 Ls) ASV informācijas centra darbībai, nekā iepriekšējos gados.

Arī 2011.gadā *par prioritāriem maksājumiem tika izvirzīti maksājumi par komunālajiem pakalpojumiem, maksājumi, kas saistīti ar LCB un tās filiāļu profesionālās darbības nodrošināšanu, t.sk. ar bibliotēku grāmatu un citu izdevumu komplektēšanu, BIS ALISE uzturēšanu u.c.*

2011.gadā projekta „Darba praktizēšanas pasākumu nodrošināšana pašvaldībās darba iemaņu iegūšanai un uzturēšanai” aktīvi tika izmantots bezdarbnieku - stipendiātu darbs.

Noslēdzot līgumu ar Daugavpils pilsētas domi „Par jauniešu vasaras nodarbinātības pasākumu īstenošanu Daugavpils pilsētas pašvaldībā” 2011.gada jūnijā-augustā LCB nodrošināja darba vietas 30 Daugavpils jauniešiem.

#### LCB 2010.-2011.gada finansiālie rādītāji

	2010.gads (Ls)	2011.gads (Ls)
<b>Ieņēmumi kopā t.sk.</b>	<b>359 935</b>	<b>392 351</b>
pašvaldības budžets	335 103	355 406
maksas pakalpojumi	14 213	18 472
ziedojumi un dāvinājumi ( <i>t. sk. obligātais eksemplārs</i> )	8 617	17373
VKKF finansējums	1 753	240
citu vietējo fondu piešķirumi	249	860
<b>Izdevumi kopā</b>	<b>359 891</b>	<b>387 103</b>
<b>Kārtējie izdevumi, t.sk.</b>	<b>338 250</b>	<b>354 352</b>
atalgojums (1100)	199 473	201 719
VSAO iemaksas (1200)	49 545	48 587
krājuma komplektēšana (2400)	8 000	8 500
preces un pakalpojumi	67118	85 166
IT pakalpojumi (2250)	3 263	3 418
pārējie kārtējie izdevumi	10 851	6 962
<b>kapitālie izdevumi, t.sk.</b>	<b>21641</b>	<b>32 751</b>
krājuma komplektēšana (5233)	19 270	21 698
datortehnika, sakaru un cita biroja tehnika	665	910
kapitālais remonts un rekonstrukcija	-	8 498
pārējie kapitālie izdevumi	1 706	1 645

## 7. LCB plānotas darba prioritātes 2012.gadā

- LCB pašvaldības piešķirtā finansējuma racionāla izmantošana, papildus finansējuma piesaistīšana (projektu izstrāde);
- LCB filiāļu tīkla infrastruktūras sakārtošana;
- LCB ASV Informācijas centra infrastruktūras attīstība un pakalpojumu klāsta paplašināšana;
- LCB daudzfunkcionālās telpas un grāmatu krātuves projekta izstrāde;
- Latvijas-Lietuvas pārrobežu sadarbības programmas 2007-2013.gadam projekta „Lasīšanas veicināšanas idejas caur informācijas tehnoloģijām un kreatīvām aktivitātēm (Zarasi-Daugavpils)” īstenošana;
- esošo lietotāju sastāva saglabāšana un jaunu lietotāju piesaistīšana;
- darbs ar dažādām lietotāju grupām, lietotāju konsultēšana un apmācība;
- LCB IT politikas pilnveidošana;
- jaunu pakalpojumu ieviešana, e-pakalpojumu (grāmatu rezervēšana, pagarināšana, e-uzziņa, e-paraksts u.c.) attīstīšana LCB un tās filiālēs;
- LCB veidoto datubāzu papildināšana un pilnveidošana;
- LCB un tās filiāļu iesaistīšana VKKF kultūras programmā Bērnu žūrija;
- novadpētniecības darbs;
- LCB iesaistīšana pilsētas kultūras aktivitātēs; literāru pasākumu, mākslas darbu izstāžu un literatūras izstāžu organizēšana;
- sabiedriskās attiecības, bibliotēkas pozitīva tēla veidošana;
- profesionālās pilnveides pasākumi bibliotēku darbiniekiem u.c.

Latgales Centrālās  
bibliotēkas vadītāja



J.Šapkova



Datu savākšanas pamatojums – Likuma par budžetu un finanšu vadību 30.panta pirmā daļa dod tiesības pieprasīt šos datus	Veidlapa Nr.1 <b>Bilance</b>
--	---------------------------------

Ministrijas, valsts centrālās iestādes, pašvaldības  
nosaukums \_\_\_\_\_

Iestādes nosaukums Daugavpils Latgales centrālā bibliotēka \_\_\_\_\_

Juridiskā adrese Rīgas ielā 22a, Daugavpilī \_\_\_\_\_

Pasta indekss: \_\_\_\_\_

Tālrunis 654 76340 \_\_\_\_\_

e-pasts: \_\_\_\_\_

KODI
90000066637

LV- 5401

uz 2011. gada 31. decembri

(latos)

Konta Nr.	Posteņa nosaukums	Piezīmes Nr.	Pārskata perioda beigās	Pārskata perioda sākumā
	<b>AKTĪVS</b>			
A	B	C	1	2
<b>1000</b>	<b>Ilgtermiņa ieguldījumi</b>	<b>1.</b>	<b>350 928</b>	<b>335 300</b>
<b>1200</b>	<b>Pamatlīdzekļi</b>	<b>1.2.</b>	<b>350 928</b>	<b>335 300</b>
1210	Zeme, ēkas un būves	1.2.1.	25 744	19 034
1230	Pārējie pamatlīdzekļi	1.2.3.	325 184	316 266
<b>2000</b>	<b>Apgrozāmie līdzekļi</b>	<b>2.</b>	<b>22 094</b>	<b>15 604</b>
<b>2100</b>	<b>Krājumi</b>	<b>2.1.</b>	<b>188</b>	<b>324</b>
<b>2300</b>	<b>Debitori</b>	<b>2.3.</b>	<b>2 834</b>	<b>1 745</b>
<b>2400</b>	<b>Nākamo periodu izdevumi un avansi par pakalpojumiem un projektiem</b>	<b>2.4.</b>	<b>9 381</b>	<b>9 092</b>
<b>2600</b>	<b>Naudas līdzekļi</b>	<b>2.6.</b>	<b>9 691</b>	<b>4 443</b>
<b>I.</b>	<b>BILANCE (1000+2000)</b>	<b>I.</b>	<b>373 022</b>	<b>350 904</b>

(latos)

Konta Nr.	Posteņa nosaukums	Piezīmes Nr.	Pārskata perioda beigās	Pārskata perioda sākumā
A	B	C	1	2
	<b>PASĪVS</b>			
<b>3000</b>	<b>Pašu kapitāls</b>	<b>3.</b>	<b>349 893</b>	<b>325 460</b>
<b>3500</b>	<b>Budžeta izpildes rezultāti</b>	<b>3.5.</b>	<b>349 893</b>	<b>325 460</b>
3510	Iepriekšējo pārskata gadu budžeta izpildes rezultāts	3.5.1.	325 460	305 125
3520	Pārskata gada budžeta izpildes rezultāts	3.5.2.	24 433	20 335
<b>5000</b>	<b>Kreditore</b>	<b>5.</b>	<b>23 129</b>	<b>25 444</b>
<b>5100</b>	<b>Ilgtermiņa saistības</b>	<b>5.1.</b>	<b>2 523</b>	<b>5 662</b>
5190	Pārējās ilgtermiņa saistības	5.1.9.	2 523	5 662
<b>5200-5900</b>	<b>Īstermiņa saistības</b>	<b>5.2.-5.9.</b>	<b>20 606</b>	<b>19 782</b>
5300	Īstermiņa saistības pret piegādātājiem un darbuņēmējiem	5.3.	2 317	2 092
5410	Īstermiņa saistības par saņemtajiem avansiem	5.4.1.	146	70
5420	Īstermiņa uzkrātās saistības	5.4.2.	14 369	13 965
5700	Nodokļi un sociālās apdrošināšanas maksājumi	5.7.	635	757
5800	Pārējās īstermiņa saistības	5.8.	3 139	2 898
<b>I.</b>	<b>BILANCE (3000+4000+5000)</b>	<b>I.</b>	<b>373 022</b>	<b>350 904</b>

(latos)

Kods	Posteņa nosaukums	Piezīmes Nr.	Pārskata perioda beigās	Pārskata perioda sākumā
	<b>ZEMBILANCE</b>			
A	B	C	1	2
<b>9100</b>	<b>Zebilances aktīvi</b>	<b>9.1.</b>	<b>49 046</b>	<b>49 046</b>
9190	Citi zebilances aktīvi	9.1.9.	49 046	49 046

Iestādes vadītājs \_\_\_\_\_ J. Šapkova

Atbildīgais finanšu darbinieks \_\_\_\_\_ A. Madaņecka

Datu savākšanas pamatojums – Likuma par budžetu un finanšu vadību 30.panta pirmā daļa dod tiesības pieprasīt šos datus

Veidlapa Nr. 4-1

**Pašu kapitāla (neto aktīva) izmaiņu pārskats**

Ministrijas, valsts centrālās iestādes, pašvaldības nosaukums \_\_\_\_\_

Iestādes nosaukums Daugavpils Latgales centrālā bibliotēka \_\_\_\_\_

Pārskata periods: (gads) \_\_\_\_\_

KODI

90000066637

2011

(latos)

Konta Nr.	Konta nosaukums vai darbības apraksts	Pārskata perioda sākumā	Palielinājums (+)	Samazinājums (-)	Pārvietošana (+, -) starp 3000 kontu līmeņiem	Budžeta izpildes rezultāts (+,-)	Citas izmaiņas (+,-)	Pārskata perioda beigās (1.+2.+3.+4.+5.+6.)
A	B	1	2	3	4	5	6	7
<b>3000</b>	<b>Pašu kapitāls</b>	<b>325 460</b>	<b>0</b>	<b>0</b>	<b>0</b>	<b>24 433</b>	<b>0</b>	<b>349 893</b>
3500	Budžeta izpildes rezultāti	325 460	0	0	0	24 433	0	349 893
3510	Iepriekšējo pārskata gadu budžeta izpildes rezultāts	305 125	x	x	20 335	x	0	325 460
3511	Iepriekšējo pārskata gadu pamatbudžeta izpildes rezultāts	289 632	x	x	20 380	x	0	310 012
3513	Iepriekšējo pārskata gadu ziedojumu un dāvinājumu izpildes rezultāts	15 493	x	x	-45	x	0	15 448
3520	Pārskata gada budžeta izpildes rezultāts	20 335	x	x	-20 335	24 433	0	24 433
3521	Pārskata gada pamatbudžeta izpildes rezultāts	20 380	x	x	-20 380	16 092	0	16 092
3523	Pārskata gada ziedojumu un dāvinājumu izpildes rezultāts	-45	x	x	45	8 341	0	8 341

**Skaidrojumi par:**

Ailē "Citas izmaiņas (+,-) iekļautajiem darījumiem:

A	B	1	2	3	4	5	6	7
---	---	---	---	---	---	---	---	---

Kontā "3360 Pārējās rezerves" iekļautajiem darījumiem:

A	B	1	2	3	4	5	6	7
---	---	---	---	---	---	---	---	---

Iestādes vadītājs \_\_\_\_\_ J. Šapkova

Atbildīgais finanšu darbinieks \_\_\_\_\_ A. Madariņa

Datu savākšanas pamatojums - Likuma par budžetu un finanšu vadību 30.panta pirmā, otrā un astotā daļa dod tiesības pieprasīt šos datus.

## Pārskats par budžeta izpildi

Ministrijas, centrālās valsts iestādes, pašvaldības nosaukums

Iestādes nosaukums Daugavpils Latgales centrālā bibliotēka

Pārskata periods: (gads)

Budžeta veids pamatbudžets

Cita informācija

KODI
9000066637
2011
1

(latos)

Klasifikācijas kods	Posteņa nosaukums	Likums/plāns gadam		Budžeta izpilde		izpilde pēc uzkrāšanas principa	
		likumā/ plānā apstiprināts	plāns gadam ar izmaiņām	pārskata periodā	iepriekšējā pārskata periodā	pārskata periodā	iepriekšējā pārskata periodā
A	B	1	2	4	15	16	17
I.	<b>IEŅĒMUMI KOPĀ</b>	<b>349 774</b>	<b>376 379</b>	<b>374 738</b>	<b>351 225</b>	<b>368 505</b>	<b>350 656</b>
2.0	Nenodokļu ieņēmumi	0	0	0	0	140	900
8.0.0.0.	<b>IEŅĒMUMI NO UZŅĒMĒJDARBĪBAS UN ĪPAŠUMA</b>	0	0	0	0	140	900
8.9.0.0.	Pārējie finanšu ieņēmumi	0	0	0	0	140	900
8.9.2.0.	Ieņēmumi no nedrošiem(šaubīgiem) debitoru parādiem izveidoto uzkrājumu samazināšanas	0	0	0	0	140	900
3.0.	<b>MAKSĀS PAKALPOJUMI UN CITI PAŠU IEŅĒMUMI</b>	19 774	19 994	19 332	16 122	12 959	14 653
21.3.0.0.	Ieņēmumi no budžeta iestāžu sniegtajiem maksas pakalpojumiem un citi pašu ieņēmumi	19 134	19 134	18 472	14 213	11 786	12 006
21.3.8.0.	Ieņēmumi par nomu un īri	0	0	7 288	8 445	6 273	6 382
21.3.8.1.	Ieņēmumi par telpu nomu	0	0	7 288	8 445	6 273	6 382
21.3.9.0.	Ieņēmumi par pārējiem budžeta iestāžu sniegtajiem maksas pakalpojumiem	0	0	11 184	5 768	5 513	5 624
21.3.9.4.	Ieņēmumi par dzīvokļu un komunālajiem pakalpojumiem	0	0	6 624	1 005	955	911
21.3.9.9.	Citi ieņēmumi par maksas pakalpojumiem	0	0	4 560	4 763	4 558	4 713
21.4.0.0.	Pārējie 21.3.0.0. grupā neklasificētie budžeta iestāžu ieņēmumi par budžeta iestāžu sniegtajiem maksas pakalpojumiem un citi pašu ieņēmumi	640	860	860	1 909	1 173	2 647
21.4.9.0.	Citi iepriekš neklasificētie maksas pakalpojumi un pašu ieņēmumi	0	0	860	1 909	1 173	2 647
21.4.9.1.	Inventarizācijas konstatētie pārpalikumi	0	0	0	0	313	738
21.4.9.9.	Pārējie iepriekš neklasificētie pašu ieņēmumi	0	0	860	1 909	860	1 909
7.0.	<b>DOTĀCIJA NO VISPĀRĒJIEM IEŅĒMUMIEM</b>	330 000	356 385	355 406	335 103	355 406	335 103
21.7.0.0.	Dotācija no vispārējiem ieņēmumiem	330 000	356 385	355 406	335 103	355 406	335 103
21.7.1.0.	Vispārējā kārtībā sadalāmā dotācija no vispārējiem ieņēmumiem	330 000	356 385	355 406	335 103	355 406	335 103
II.	<b>IZDEVUMI KOPĀ</b>	<b>351 131</b>	<b>377 736</b>	<b>374 057</b>	<b>348 309</b>	<b>361 248</b>	<b>338 893</b>
1.0.	Uzturēšanas izdevumi	329 019	352 460	350 804	335 378	348 157	322 743
1.1.	Kārtējie izdevumi (1000+2000)	328 439	351 880	350 224	334 576	347 577	321 941
1000.	Atlidzība	237 502	250 803	250 305	250 631	251 076	235 659
1100.	Atalgojums	0	0	201 718	201 086	202 260	189 741
1110.	Mēneša amatalga	0	0	192 464	199 473	193 019	188 234
1119.	Pārējo darbinieku mēneša amatalga	0	0	192 464	199 473	193 019	188 234
1140.	Piemaksas un prēmijas	0	0	6 022	1 006	6 009	900
1147.	Piemaksa par papildu darbu	0	0	657	1 006	644	900
1148.	Prēmijas, naudas balvas un materiālā stimulēšana	0	0	5 365	0	5 365	0
1150.	Atalgojums fiziskajām personām uz tiesiskās atiecības regulējošu dokumentu pamata	0	0	3 232	607	3 232	607
1200.	Darba devēja valsts sociālās apdrošināšanas obligātās iemaksas, sociāla rakstura pabalsti un kompensācijas	0	0	48 587	49 545	48 816	45 918
1210.	Darba devēja valsts sociālās apdrošināšanas obligātās iemaksas	0	0	48 362	49 093	48 591	45 466
1220.	Darba devēja sociāla rakstura pabalsti, kompensācijas un citi maksājumi	0	0	225	452	225	452
1221.	Darba devēja sociāla rakstura pabalsti un kompensācijas, no kurām aprēķina ienākuma nodokli un valsts sociālās apdrošināšanas obligātās iemaksas	0	0	0	452	0	452
1227.	Darba devēja izdevumi veselības, dzīvības un nelaimes gadījumu apdrošināšanai	0	0	225	0	225	0
2000.	Preces un pakalpojumi	90 937	101 077	99 919	83 945	96 501	86 282
2100.	Komandējumi un dienesta braucieni	0	0	262	279	250	267
2110.	Iekšzemes komandējumi un dienesta braucieni	0	0	262	279	250	267
2111.	Dienas nauda	0	0	118	152	118	152
2112.	Pārējie komandējumu un dienesta braucieniu izdevumi	0	0	144	127	132	115
2200.	Pakalpojumi	0	0	84 523	69 987	64 475	58 731
2210.	Pasta, telefona un citi sakaru pakalpojumi	0	0	7 300	8 639	6 005	7 244
2219.	Pārējie sakaru pakalpojumi	0	0	7 300	8 639	6 005	7 244
2220.	Izdevumi par komunālajiem pakalpojumiem	0	0	32 418	27 595	21 324	23 598
2221.	Izdevumi par apkuri	0	0	19 610	16 083	13 026	14 700
2222.	Izdevumi par ūdeni un kanalizāciju	0	0	769	620	509	534
2223.	Izdevumi par elektroenerģiju	0	0	12 039	10 892	7 789	8 364
2230.	Iestādes administratīvie izdevumi un ar iestādes darbības nodrošināšanu saistītie izdevumi	0	0	3 509	2 885	3 266	2 703
2231.	Administratīvie izdevumi un sabiedriskās attiecības, kursu un semināru organizēšana	0	0	1 567	900	1 517	1 014
2233.	Izdevumi par transporta pakalpojumiem	0	0	188	181	188	150
2239.	Pārējie iestādes administratīvie izdevumi un ar iestādes darbības nodrošināšanu saistītie pakalpojumi	0	0	1 754	1 804	1 561	1 539
2240.	Remontdarbi un iestāžu uzturēšanas pakalpojumi (izņemot ēku, būvju un ceļu kapitālo remontu)	0	0	37 878	27 605	31 180	22 779
2241.	Ēku, būvju un telpu remonts	0	0	25 261	14 824	20 574	12 251
2242.	Transportlīdzekļu uzturēšana un remonts	0	0	477	542	787	490
2243.	Iekārtas, inventāra un aparātūras remonts, tehniskā apkalpošana	0	0	3 033	2 858	2 604	2 253
2244.	Ēku, būvju un telpu uzturēšana	0	0	8 767	9 052	7 195	7 703
2245.	Transportlīdzekļu valsts obligātās civiltiesiskās apdrošināšanas prēmijas	0	0	340	329	0	82
2249.	Pārējie remontdarbu un iestāžu uzturēšanas pakalpojumi	0	0	0	0	20	0
2250.	Informācijas tehnoloģiju pakalpojumi	0	0	3 418	3 263	2 700	2 407
2251.	Informācijas sistēmas uzturēšana	0	0	3 418	3 263	2 700	2 407
2300.	Krājumi, materiāli, energoresursi, preces, biroja preces un inventārs, kurus neuzskaita kodā 5000	0	0	5 307	4 839	5 971	4 658
2310.	Biroja preces un inventārs	0	0	2 358	1 625	3 377	1 638
2311.	Biroja preces	0	0	1 481	1 026	1 311	1 055
2312.	Inventārs	0	0	877	599	2 066	583
2320.	Kurināmais un enerģētiskie materiāli	0	0	1 288	1 669	1 105	1 721
2321.	Kurināmais	0	0	0	480	0	775
2322.	Degviela	0	0	1 288	1 189	1 105	946
2350.	Kārtējā remonta un iestāžu uzturēšanas materiāli	0	0	1 661	1 545	1 489	1 299
2400.	Izdevumi periodiskās iegādei	0	0	8 500	7 999	7 431	8 343
2500.	Budžeta iestāžu nodokļu maksājumi	0	0	1 327	841	18 374	14 283
2510.	Budžeta iestāžu nodokļu maksājumi	0	0	1 327	841	18 374	14 283
2512.	Budžeta iestāžu pievienotās vērtības nodokļa maksājumi	0	0	1 248	720	18 374	14 153
2513.	Budžeta iestāžu nekustamā īpašuma nodokļa (t.sk. zemes nodokļa parāda) maksājumi budžetā	0	0	79	121	0	130

1.2	Procentu izdevumi	580	580	580	802	580	802
4000	Procentu izdevumi	580	580	580	802	580	802
4200	Procentu maksājumi iekšzemes kredītiestādēm	0	0	580	802	580	802
4250	Budžeta iestāžu līzīngā procentu maksājumi	0	0	580	802	580	802
2.0	Kapitālie izdevumi (5000+9000)	22 112	25 276	23 253	12 931	13 091	16 155
2.1	Pamatkapitāla veidošana	22 112	25 276	23 253	12 931	13 091	16 155
5000	Pamatkapitāla veidošana	22 112	25 276	23 253	12 931	13 091	16 155
5200	Pamatlīdzekļi	0	0	0	0	255	1 988
5210	Zeme, ēkas un būves	0	0	0	0	255	1 988
5212	Nedzīvojamās ēkas	0	0	0	0	12 836	14 167
5230	Pārējie pamatlīdzekļi	0	0	14 755	12 931	1 346	1 345
5231	Transportlīdzekļi	0	0	0	0	1 346	1 345
5232	Saimniecības pamatlīdzekļi	0	0	1 525	1 035	7 204	7 560
5233	Bibliotēku krājumi	0	0	12 786	11 231	2 281	3 205
5238	Dator tehnika, sakaru un cita biroja tehnika	0	0	444	665	2 005	2 057
5250	Kapitālais remonts un rekonstrukcija	0	0	8 498	0	0	0
08 000	Atpūta, kultūra un reliģija	351 131	377 736	374 057	348 309	361 248	338 898
1.0	Uzturēšanas izdevumi	329 019	352 460	350 804	335 378	348 157	322 743
1.1	Kārtējie izdevumi (1000+2000)	328 439	351 880	350 224	334 576	347 577	321 941
1000	Atlīdzība	237 502	250 803	250 305	250 631	251 076	235 659
1100	Atalgojums	0	0	201 718	201 086	202 260	189 741
1110	Mēneša amatalga	0	0	192 464	199 473	193 019	188 234
1119	Pārējo darbinieku mēneša amatalga	0	0	192 464	199 473	193 019	188 234
1140	Piemaksas un prēmijas	0	0	6 022	1 006	6 009	900
1147	Piemaksa par papildu darbu	0	0	657	1 006	644	900
1148	Prēmijas, naudas balvas un materiālā stimulēšana	0	0	5 365	0	5 365	0
1150	Atalgojums fiziskajām personām uz tiesiskās attiecības regulējošu dokumentu pamata	0	0	3 232	607	3 232	607
1200	Darba devēja valsts sociālās apdrošināšanas obligātās iemaksas, sociāla rakstura pabalsti un kompensācijas	0	0	48 587	49 545	48 816	45 918
1210	Darba devēja valsts sociālās apdrošināšanas obligātās iemaksas	0	0	48 362	49 093	48 591	45 466
1220	Darba devēja sociāla rakstura pabalsti, kompensācijas, no kuriem aprēķina ienākuma nodokli un valsts sociālās apdrošināšanas obligātās iemaksas	0	0	225	452	225	452
1221	Darba devēja izdevumi veselības, dzīvības un nelaimes gadījumu apdrošināšanai	0	0	225	0	225	0
2000	Preces un pakalpojumi	90 937	101 077	99 919	83 945	96 501	86 282
2100	Komandējumi un dienesta braucieni	0	0	262	279	250	267
2110	Iekšzemes komandējumi un dienesta braucieni	0	0	262	279	250	267
2111	Dienas nauda	0	0	118	152	118	152
2112	Pārējie komandējumu un dienesta braucien izdevumi	0	0	144	127	132	115
2200	Pakalpojumi	0	0	84 523	69 987	64 475	58 731
2210	Pasta, telefona un citi sakaru pakalpojumi	0	0	7 300	8 639	6 005	7 244
2219	Pārējie sakaru pakalpojumi	0	0	7 300	8 639	6 005	7 244
2220	Izdevumi par komunālajiem pakalpojumiem	0	0	32 418	27 595	21 324	23 598
2221	Izdevumi par apkuri	0	0	19 610	16 083	13 026	14 700
2222	Izdevumi par ūdeni un kanalizāciju	0	0	769	620	509	534
2223	Izdevumi par elektroenerģiju	0	0	12 039	10 892	7 789	8 364
2230	Iestādes administratīvie izdevumi un ar iestādes darbības nodrošināšanu saistītie izdevumi	0	0	3 509	2 885	3 266	2 703
2231	Administratīvie izdevumi un sabiedriskās attiecības, kursu un semināru organizēšana	0	0	1 567	900	1 517	1 014
2233	Izdevumi par transporta pakalpojumiem	0	0	188	181	188	150
2239	Pārējie iestādes administratīvie izdevumi un ar iestādes darbības nodrošināšanu saistītie pakalpojumi	0	0	1 754	1 804	1 561	1 539
2240	Remontdarbi un iestāžu uzturēšanas pakalpojumi (izņemot ēku, būvju un ceļu kapitālo remontu)	0	0	37 878	27 605	31 180	22 779
2241	Ēku, būvju un telpu remonts	0	0	25 261	14 824	20 574	12 251
2242	Transportlīdzekļu uzturēšana un remonts	0	0	477	542	787	490
2243	Iekārtas, inventāra un aparatūras remonts, tehniskā apkalpošana	0	0	3 033	2 858	2 604	2 253
2244	Ēku, būvju un telpu uzturēšana	0	0	8 767	9 052	7 195	7 703
2245	Transportlīdzekļu valsts obligātās civiltiesiskās apdrošināšanas prēmijas	0	0	340	329	0	82
2249	Pārējie remontdarbu un iestāžu uzturēšanas pakalpojumi	0	0	0	0	20	0
2250	Informācijas tehnoloģiju pakalpojumi	0	0	3 418	3 263	2 700	2 407
2251	Informācijas sistēmas uzturēšana	0	0	3 418	3 263	2 700	2 407
2300	Krājumi, materiāli, energoresursi, preces, biroja preces un inventārs, kurus neuzskaita kodā 5000	0	0	5 307	4 839	5 971	4 658
2310	Biroja preces un inventārs	0	0	2 358	1 625	3 377	1 638
2311	Biroja preces	0	0	1 481	1 026	1 311	1 055
2312	Inventārs	0	0	877	599	2 066	583
2320	Kurināmais un enerģētiskie materiāli	0	0	1 288	1 669	1 105	1 721
2321	Kurināmais	0	0	0	480	0	775
2322	Degviela	0	0	1 288	1 189	1 105	946
2350	Kārtējā remonta un iestāžu uzturēšanas materiāli	0	0	1 661	1 545	1 489	1 299
2400	Izdevumi periodikas iegādei	0	0	8 500	7 999	7 431	8 343
2500	Budžeta iestāžu nodokļu maksājumi	0	0	1 327	841	18 374	14 283
2510	Budžeta iestāžu nodokļu maksājumi	0	0	1 327	841	18 374	14 283
2512	Budžeta iestāžu pievienotās vērtības nodokļa maksājumi	0	0	1 248	720	18 374	14 153
2513	Budžeta iestāžu nekustamā īpašuma nodokļa (t.sk. zemes nodokļa parāda) maksājumi budžetā	0	0	79	121	0	130
1.2	Procentu izdevumi	580	580	580	802	580	802
4000	Procentu izdevumi	580	580	580	802	580	802
4200	Procentu maksājumi iekšzemes kredītiestādēm	0	0	580	802	580	802
4250	Budžeta iestāžu līzīngā procentu maksājumi	0	0	580	802	580	802
2.0	Kapitālie izdevumi (5000+9000)	22 112	25 276	23 253	12 931	13 091	16 155
2.1	Pamatkapitāla veidošana	22 112	25 276	23 253	12 931	13 091	16 155
5000	Pamatkapitāla veidošana	22 112	25 276	23 253	12 931	13 091	16 155
5200	Pamatlīdzekļi	0	0	0	0	255	1 988
5210	Zeme, ēkas un būves	0	0	0	0	255	1 988
5212	Nedzīvojamās ēkas	0	0	0	0	12 836	14 167
5230	Pārējie pamatlīdzekļi	0	0	14 755	12 931	1 346	1 345
5231	Transportlīdzekļi	0	0	0	0	1 346	1 345
5232	Saimniecības pamatlīdzekļi	0	0	1 525	1 035	7 204	7 560
5233	Bibliotēku krājumi	0	0	12 786	11 231	2 281	3 205
5238	Dator tehnika, sakaru un cita biroja tehnika	0	0	444	665	2 005	2 057
5250	Kapitālais remonts un rekonstrukcija	0	0	8 498	0	0	0
08 200	Kultūra	351 131	377 736	374 057	348 309	361 248	338 898
1.0	Uzturēšanas izdevumi	329 019	352 460	350 804	335 378	348 157	322 743
1.1	Kārtējie izdevumi (1000+2000)	328 439	351 880	350 224	334 576	347 577	321 941
1000	Atlīdzība	237 502	250 803	250 305	250 631	251 076	235 659
1100	Atalgojums	0	0	201 718	201 086	202 260	189 741
1110	Mēneša amatalga	0	0	192 464	199 473	193 019	188 234
1119	Pārējo darbinieku mēneša amatalga	0	0	192 464	199 473	193 019	188 234
1140	Piemaksas un prēmijas	0	0	6 022	1 006	6 009	900
1147	Piemaksa par papildu darbu	0	0	657	1 006	644	900

1148	Prēmijas, naudas balvas un materiālā stimulēšana	0	0	5 365	0	5 365	0
1150	Atalgojumu fiziskajām personām uz tiesiskās attiecības regulējošu dokumentu pamata	0	0	3 232	607	3 232	607
1200	Darba devēja valsts sociālās apdrošināšanas obligātās iemaksas, sociāla rakstura pabalsti un kompensācijas	0	0	48 587	49 545	48 816	45 918
1210	Darba devēja valsts sociālās apdrošināšanas obligātās iemaksas	0	0	48 362	49 093	48 591	45 466
1220	Darba devēja sociāla rakstura pabalsti, kompensācijas un citi maksājumi	0	0	225	452	225	452
1221	Darba devēja sociāla rakstura pabalsti un kompensācijas, no kuriem aprēķina ienākuma nodokli un valsts sociālās apdrošināšanas obligātās iemaksas	0	0	0	452	0	452
1227	Darba devēja izdevumi veselības, dzīvības un nelaimes gadījumu apdrošināšanai	0	0	225	0	225	0
2000	Preces un pakalpojumi	90 937	101 077	99 919	83 945	96 501	86 282
2100	Komandējumi un dienesta braucieni	0	0	262	279	250	267
2110	Iekšzemes komandējumi un dienesta braucieni	0	0	262	279	250	267
2111	Dienas nauda	0	0	118	152	118	152
2112	Pārējie komandējumu un dienesta braucieniu izdevumi	0	0	144	127	132	115
2200	Pakalpojumi	0	0	84 523	69 987	64 475	58 731
2210	Pasta, telefona un citi sakaru pakalpojumi	0	0	7 300	8 639	6 005	7 244
2219	Pārējie sakaru pakalpojumi	0	0	7 300	8 639	6 005	7 244
2220	Izdevumi par komunālajiem pakalpojumiem	0	0	32 418	27 595	21 324	23 598
2221	Izdevumi par apkuri	0	0	19 610	16 083	13 026	14 700
2222	Izdevumi par ūdeni un kanalizāciju	0	0	769	620	509	534
2223	Izdevumi par elektroenerģiju	0	0	12 039	10 892	7 789	8 364
2230	Iestādes administratīvie izdevumi un ar iestādes darbības nodrošināšanu saistītie izdevumi	0	0	3 509	2 885	3 266	2 703
2231	Administratīvie izdevumi un sabiedriskās attiecības, kursu un semināru organizēšana	0	0	1 567	900	1 517	1 014
2233	Izdevumi par transporta pakalpojumiem	0	0	188	181	188	150
2239	Pārējie iestādes administratīvie izdevumi un ar iestādes darbības nodrošināšanu saistītie pakalpojumi	0	0	1 754	1 804	1 561	1 539
2240	Remontdarbi un iestāžu uzturēšanas pakalpojumi (izņemot ēku, būvju un ceļu kapitālo remontu)	0	0	37 878	27 605	31 180	22 779
2241	Ēku, būvju un telpu remonts	0	0	25 261	14 824	20 574	12 251
2242	Transportlīdzekļu uzturēšana un remonts	0	0	477	542	787	490
2243	Iekārtas, inventāra un aparātūras remonts, tehniskā apkalpošana	0	0	3 033	2 858	2 604	2 253
2244	Ēku, būvju un telpu uzturēšana	0	0	8 767	9 052	7 195	7 703
2245	Transportlīdzekļu valsts obligātās civiltiesiskās apdrošināšanas prēmijas	0	0	340	329	0	82
2249	Pārējie remontdarbu un iestāžu uzturēšanas pakalpojumi	0	0	0	0	20	0
2250	Informācijas tehnoloģiju pakalpojumi	0	0	3 418	3 263	2 700	2 407
2251	Informācijas sistēmas uzturēšana	0	0	3 418	3 263	2 700	2 407
2300	Krājumi, materiāli, energoresursi, preces, biroja preces un inventārs, kurus neuzskaita kodā 5000	0	0	5 307	4 839	5 971	4 658
2310	Biroja preces un inventārs	0	0	2 358	1 625	3 377	1 638
2311	Biroja preces	0	0	1 481	1 026	1 311	1 055
2312	Inventārs	0	0	877	599	2 066	583
2320	Kurināmais un enerģētiskie materiāli	0	0	1 288	1 669	1 105	1 721
2321	Kurināmais	0	0	0	480	0	775
2322	Degviela	0	0	1 288	1 189	1 105	946
2350	Kārtējā remonta un iestāžu uzturēšanas materiāli	0	0	1 661	1 545	1 489	1 299
2400	Izdevumi periodikas iegādei	0	0	8 500	7 999	7 431	8 343
2500	Budžeta iestāžu nodokļu maksājumi	0	0	1 327	841	18 374	14 283
2510	Budžeta iestāžu nodokļu maksājumi	0	0	1 327	841	18 374	14 283
2512	Budžeta iestāžu pievienotās vērtības nodokļa maksājumi	0	0	1 248	720	18 374	14 153
2513	Budžeta iestāžu nekustamā īpašuma nodokļa (t.sk. zemes nodokļa) parāda) maksājumi budžetā	0	0	79	121	0	130
1.2	Procentu izdevumi	580	580	580	802	580	802
4000	Procentu izdevumi	580	580	580	802	580	802
4200	Procentu maksājumi iekšzemes kredītiestādēm	0	0	580	802	580	802
4250	Budžeta iestāžu līzingu procentu maksājumi	0	0	580	802	580	802
2.0	Kapitālie izdevumi (5000+9000)	22 112	25 276	23 253	12 931	13 091	16 155
2.1	Pamatkapitāla veidošana	22 112	25 276	23 253	12 931	13 091	16 155
5000	Pamatkapitāla veidošana	22 112	25 276	23 253	12 931	13 091	16 155
5200	Pamatlīdzekļi	0	0	23 253	12 931	13 091	16 155
5210	Zeme, ēkas un būves	0	0	0	0	255	1 988
5212	Nedzīvojamās ēkas	0	0	0	0	255	1 988
5230	Pārējie pamatlīdzekļi	0	0	14 755	12 931	12 836	14 167
5231	Transportlīdzekļi	0	0	0	0	1 346	1 345
5232	Saimniecības pamatlīdzekļi	0	0	1 525	1 035	7 204	7 560
5233	Bibliotēku krājumi	0	0	12 786	11 231	2 281	3 205
5238	Dator tehnika, sakaru un cita biroja tehnika	0	0	444	665	2 005	2 057
5250	Kapitālais remonts un rekonstrukcija	0	0	8 498	0	0	0
III.	IEŅĒMUMU PĀRSNIEGUMS (+), DEFICĪTS (-) (I.-II.)	-1 357	-1 357	681	2 916	7 257	11 758
IV.	FINANSĒŠANA	1 357	1 357	-681	-2 916	X	X
F20010000	Naudas līdzekļi un noguldījumi	4 255	4 255	2 217	-240	X	X
F22010000	Pieprasījuma noguldījumi	4 255	4 255	2 217	-240	X	X
F22010010	Pieprasījuma noguldījumu palielinājums	-349 774	-376 379	-374 738	-351 225	X	X
F22010020	Pieprasījuma noguldījumu samazinājums	354 029	380 634	376 955	350 985	X	X
F40020000	Aizņēmumi	-2 898	-2 898	-2 898	-2 676	X	X
F40220020	Saņemto vidēja termiņa aizņēmumu atmaksa	-2 898	-2 898	-2 898	-2 676	X	X
F40221020	Saņemto fiksētas likmes vidēja termiņa aizņēmumu atmaksa	-2 898	-2 898	-2 898	-2 676	X	X
F40221220	Fiksētas likmes vidēja termiņa aizņēmumi eiro valūtā (latos)	-2 898	-2 898	-2 898	-2 676	X	X

Iestādes vadītājs J. Šapkova  
 Atbildīgais finanšu darbinieks A. Madņecka



Datu savākšanas pamatojums - Likuma par budžetu un finanšu vadību 30.panta pirmā, otrā un astotā daļa dod tiesības pieprasīt šos datus.

## Pārskats par budžeta izpildi

KODI

9000066637

2011

3

(latos)

Klasifikācijas kods	Posteņa nosaukums	Likums/plāns gadam		Budžeta izpilde		Izpilde pēc uzkrāšanas principa	
		likumā/ plānā apstiprināts	plāns gadam ar izmaiņām	pārskata periodā	iepriekšējā pārskata periodā	pārskata periodā	iepriekšējā pārskata periodā
A	B	1	2	4	15	16	17
<b>I.</b>	<b>IENĒMUMI KOPĀ</b>	<b>0</b>	<b>8 778</b>	<b>8 778</b>	<b>0</b>	<b>17 613</b>	<b>8 710</b>
6.0.	ZIEDOJUMI UN DĀVINĀJUMI	0	8 778	8 778	0	17 613	8 710
23.0.0.0.	SAŅEMTIE ZIEDOJUMI UN DĀVINĀJUMI	0	8 778	8 778	0	17 613	8 710
23.4.0.0.	Ziedojumi un dāvinājumi, kas saņemti no juridiskajām personām	0	8 778	8 778	0	8 778	0
23.4.1.0.	Juridisku personu ziedojumi un dāvinājumi naudā	0	8 778	8 778	0	8 835	8 600
23.4.2.0.	Juridisku personu ziedojumi un dāvinājumi naturālā veidā	0	0	0	0	0	110
23.5.0.0.	Ziedojumi un dāvinājumi, kas saņemti no fiziskajām personām	0	0	0	0	0	110
23.5.2.0.	Fizisko personu ziedojumi un dāvinājumi naturālā veidā	0	0	0	0	0	110
<b>II.</b>	<b>IZDEVUMI KOPĀ</b>	<b>188</b>	<b>8 966</b>	<b>1 313</b>	<b>196</b>	<b>437</b>	<b>133</b>
1.0.	Uzturēšanas izdevumi	148	5 939	650	139	437	133
1.1.	Kārtējie izdevumi (1000+2000)	148	5 939	650	139	437	133
2000	Preces un pakalpojumi	148	5 939	650	139	437	133
2100	Komandējumi un dienesta braucieni	0	0	51	0	47	0
2110	Iekšzemes komandējumi un dienesta braucieni	0	0	51	0	47	0
2111	Dienas nauda	0	0	8	0	8	0
2112	Pārējie komandējumu un dienesta braucieniu izdevumi	0	0	43	0	39	0
2200	Pakalpojumi	0	0	271	115	243	113
2230	Iestādes administratīvie izdevumi un ar iestādes darbības nodrošināšanu saistītie izdevumi	0	0	187	102	174	102
2231	Administratīvie izdevumi un sabiedriskās attiecības, kursu un semināru organizēšana	0	0	187	100	174	100
2239	Pārējie iestādes administratīvie izdevumi un ar iestādes darbības nodrošināšanu saistītie pakalpojumi	0	0	0	2	0	2
2240	Remontdarbi un iestāžu uzturēšanas pakalpojumi (izņemot ēku, būvju un ceļu kapitālo remontu)	0	0	84	13	69	11
2243	Iekārtas, inventāra un aparātūras remonts, tehniskā apkalpošana	0	0	84	13	69	11
2300	Krājumi, materiāli, energoresursi, preces, biroja preces un inventārs, kurus neuzskaita kodā 5000	0	0	328	24	147	20
2310	Biroja preces un inventārs	0	0	328	24	147	20
2311	Biroja preces	0	0	167	24	129	20
2312	Inventārs	0	0	161	0	18	0
2.0.	Kapitālie izdevumi (5000+9000)	40	3 027	663	57	0	0
2.1.	Pamatkapitāla veidošana	40	3 027	663	57	0	0
5000	Pamatkapitāla veidošana	40	3 027	663	57	0	0
5200	Pamatlīdzekļi	0	0	663	57	0	0
5230	Pārējie pamatlīdzekļi	0	0	663	57	0	0
5232	Saimniecības pamatlīdzekļi	0	0	120	0	0	0
5233	Bibliotēku krājumi	0	0	77	57	0	0
5238	Dator tehnika, sakaru un cita biroja tehnika	0	0	466	0	0	0
08.000	Atpūta, kultūra un reliģija	188	8 966	1 313	196	437	133
1.0.	Uzturēšanas izdevumi	148	5 939	650	139	437	133
1.1.	Kārtējie izdevumi (1000+2000)	148	5 939	650	139	437	133
2000	Preces un pakalpojumi	148	5 939	650	139	437	133
2100	Komandējumi un dienesta braucieni	0	0	51	0	47	0
2110	Iekšzemes komandējumi un dienesta braucieni	0	0	51	0	47	0
2111	Dienas nauda	0	0	8	0	8	0
2112	Pārējie komandējumu un dienesta braucieniu izdevumi	0	0	43	0	39	0
2200	Pakalpojumi	0	0	271	115	243	113
2230	Iestādes administratīvie izdevumi un ar iestādes darbības nodrošināšanu saistītie izdevumi	0	0	187	102	174	102
2231	Administratīvie izdevumi un sabiedriskās attiecības, kursu un semināru organizēšana	0	0	187	100	174	100
2239	Pārējie iestādes administratīvie izdevumi un ar iestādes darbības nodrošināšanu saistītie pakalpojumi	0	0	0	2	0	2
2240	Remontdarbi un iestāžu uzturēšanas pakalpojumi (izņemot ēku, būvju un ceļu kapitālo remontu)	0	0	84	13	69	11
2243	Iekārtas, inventāra un aparātūras remonts, tehniskā apkalpošana	0	0	84	13	69	11
2300	Krājumi, materiāli, energoresursi, preces, biroja preces un inventārs, kurus neuzskaita kodā 5000	0	0	328	24	147	20
2310	Biroja preces un inventārs	0	0	328	24	147	20
2311	Biroja preces	0	0	167	24	129	20
2312	Inventārs	0	0	161	0	18	0
2.0.	Kapitālie izdevumi (5000+9000)	40	3 027	663	57	0	0
2.1.	Pamatkapitāla veidošana	40	3 027	663	57	0	0
5000	Pamatkapitāla veidošana	40	3 027	663	57	0	0
5200	Pamatlīdzekļi	0	0	663	57	0	0
5230	Pārējie pamatlīdzekļi	0	0	663	57	0	0
5232	Saimniecības pamatlīdzekļi	0	0	120	0	0	0
5233	Bibliotēku krājumi	0	0	77	57	0	0
5238	Dator tehnika, sakaru un cita biroja tehnika	0	0	466	0	0	0
08.200	Kultūra	188	8 966	1 313	196	437	133
1.0.	Uzturēšanas izdevumi	148	5 939	650	139	437	133
1.1.	Kārtējie izdevumi (1000+2000)	148	5 939	650	139	437	133
2000	Preces un pakalpojumi	148	5 939	650	139	437	133
2100	Komandējumi un dienesta braucieni	0	0	51	0	47	0
2110	Iekšzemes komandējumi un dienesta braucieni	0	0	51	0	47	0
2111	Dienas nauda	0	0	8	0	8	0
2112	Pārējie komandējumu un dienesta braucieniu izdevumi	0	0	43	0	39	0
2200	Pakalpojumi	0	0	271	115	243	113
2230	Iestādes administratīvie izdevumi un ar iestādes darbības nodrošināšanu saistītie izdevumi	0	0	187	102	174	102
2231	Administratīvie izdevumi un sabiedriskās attiecības, kursu un semināru organizēšana	0	0	187	100	174	100
2239	Pārējie iestādes administratīvie izdevumi un ar iestādes darbības nodrošināšanu saistītie pakalpojumi	0	0	0	2	0	2
2240	Remontdarbi un iestāžu uzturēšanas pakalpojumi (izņemot ēku, būvju un ceļu kapitālo remontu)	0	0	84	13	69	11
2243	Iekārtas, inventāra un aparātūras remonts, tehniskā apkalpošana	0	0	84	13	69	11

2300	Krājumi, materiāli, energoresursi, preces, biroja preces un inventārs, kuras neuzskaita kodā 5000	0	0	328	24	147	20
2310	Biroja preces un inventārs	0	0	328	24	147	20
2311	Biroja preces	0	0	167	24	129	20
2312	Inventārs	0	0	161	0	18	0
2.0	Kapitālie izdevumi (5000+9000)	40	3 027	663	57	0	0
2.1.	Pamatkapitāla veidošana	40	3 027	663	57	0	0
5000	Pamatkapitāla veidošana	40	3 027	663	57	0	0
5200	Pamatlīdzekļi	0	0	663	57	0	0
5230	Pārējie pamatlīdzekļi	0	0	663	57	0	0
5232	Saimniecības pamatlīdzekļi	0	0	120	0	0	0
5233	Bibliotēku krājumi	0	0	77	57	0	0
5238	Dator tehnika, sakaru un cita biroja tehnika	0	0	466	0	0	0
<b>III.</b>	<b>IENĒMUMU PĀRSNĒGUMS (+), DEFICITS (-) (I-II.)</b>	<b>-188</b>	<b>-188</b>	<b>7 465</b>	<b>-196</b>	<b>17 176</b>	<b>8 577</b>
<b>IV.</b>	<b>FINANSĒŠANA</b>	<b>188</b>	<b>188</b>	<b>-7 465</b>	<b>196</b>	<b>X</b>	<b>X</b>
F20010000	Naudas līdzekļi un noguldījumi	188	188	-7 465	196	X	X
F22010000	Pieprasījuma noguldījumi	188	188	-7 465	196	X	X
F22010010	Pieprasījuma noguldījumu palielinājums	0	-8 778	-8 778	0	X	X
F22010020	Pieprasījuma noguldījumu samazinājums	188	8 966	1 313	196	X	X

Iestādes vadītājs \_\_\_\_\_ J. Šapkova

Atbildīgais finanšu darbinieks \_\_\_\_\_ A. Madaņecka

Datu savākšanas pamatojums – Likuma par budžetu un finanšu vadību 30.panta pirmā daļa dod tiesības pieprasīt šos datus

Veidlapa Nr.2-DII

**Pārskats par dažādiem ieņēmumiem un izdevumiem**

Ministrijas, valsts centrālās iestādes, pašvaldības nosaukums

Iestādes nosaukums Daugavpils Latgales centrālā bibliotēka

Pārskata periods (gads)

KODI

90000066637

2011

(latos)

Konta Nr.	Posteņa nosaukums	Pārskata periods / pamatbudžets	Pārskata periods / speciālais budžets	Pārskata periods / ziedojumi un dāvinājumi	Pārskata periods / citi budžeti	Pārskata periods / KOPĀ (1. līdz 4.ailes summa)	Iepriekšējais pārskata periods / pamatbudžets	Iepriekšējais pārskata periods / speciālais budžets	Iepriekšējais pārskata periods / ziedojumi un dāvinājumi	Iepriekšējais pārskata periods / citi budžeti	Iepriekšējais pārskata periods / KOPĀ (6. līdz 9.ailes summa)
A	B	1	2	3	4	5	6	7	8	9	10
	<b>I. Ieņēmumi kopā</b>	<b>453</b>	<b>0</b>	<b>17 613</b>	<b>0</b>	<b>18 066</b>	<b>1 638</b>	<b>0</b>	<b>8 710</b>	<b>0</b>	<b>10 348</b>
8310	Ieņēmumi no ziedojumiem un dāvinājumiem	0	0	17 613	0	17 613	0	0	8 710	0	8 710
8311	<i>Ieņēmumi no ziedojumiem un dāvinājumiem naudā</i>	0	0	8 778	0	8 778	0	0	0	0	0
8312	<i>Ieņēmumi no ziedojumiem un dāvinājumiem naturālā veidā</i>	0	0	8 835	0	8 835	0	0	8 710	0	8 710
8500	Pārējie ieņēmumi	453	0	0	0	453	1 638	0	0	0	1 638
8540	Inventarizācijās konstatētie pārpalikumi	313	0	0	0	313	738	0	0	0	738
8541	<i>Nemateriālo ieguldījumu un pamatlīdzekļu pārpalikumi</i>	313	0	0	0	313	738	0	0	0	738
8550	Ieņēmumi no izveidoto uzkrājumu samazināšanas	140	0	0	0	140	900	0	0	0	900
8555	<i>Ieņēmumi no nedrošajām prasībām un avansiem izveidoto uzkrājumu samazināšanas</i>	140	0	0	0	140	900	0	0	0	900
	<b>II. Izdevumi kopā</b>	<b>2 861</b>	<b>0</b>	<b>437</b>	<b>0</b>	<b>3 298</b>	<b>5 763</b>	<b>0</b>	<b>133</b>	<b>0</b>	<b>5 896</b>
8200	Finanšu izdevumi	580	0	0	0	580	802	0	0	0	802
8220	Procentu izdevumi	580	0	0	0	580	802	0	0	0	802
8221	<i>Pamatbudžeta procentu izdevumi</i>	580	0	0	0	580	802	0	0	0	802
8320	Izdevumi no ziedojumiem un dāvinājumiem	0	0	437	0	437	0	0	133	0	133
8321	<i>Izdevumi no ziedojumiem un dāvinājumiem</i>	0	0	437	0	437	0	0	133	0	133
8600	Pārējie izdevumi	2 281	0	0	0	2 281	4 961	0	0	0	4 961
8610	No uzskaites izslēgto nemateriālo ieguldījumu un pamatlīdzekļu vērtība	1 989	0	0	0	1 989	4 618	0	0	0	4 618
8640	Inventarizācijās konstatētie iztrūkumi	292	0	0	0	292	343	0	0	0	343
8641	<i>Nemateriālo ieguldījumu un pamatlīdzekļu iztrūkumi</i>	292	0	0	0	292	343	0	0	0	343

Iestādes vadītājs \_\_\_\_\_ J. Šapkova

Atbildīgais finanšu darbinieks \_\_\_\_\_ A. Madņecka

Datu savākšanas pamatojums - Likuma par budžetu un finanšu vadību 30.panta pirmā daļa dod tiesības pieprasīt šos datus

Veidlapa Nr. 4-3

**Pārskats par darbības finansiālajiem rezultātiem**

Ministrijas, centrālās valsts iestādes, pašvaldības nosaukums \_\_\_\_\_  
 Iestādes nosaukums Daugavpils Latgales centrālā bibliotēka \_\_\_\_\_  
 Pārskata periods: (gads) \_\_\_\_\_

KODI  
 90000066637  
 2011

Kods	Posteņa nosaukums vai darbījuma apraksts	Pārskata periods					Iepriekšējais pārskata periods (latos)				
		Pamatbudžets	Speciālais budžets	Ziedojumi un dāvinājumi	Citi budžeti	KOPĀ (1. līdz 4. ailes summa)	Pamatbudžets	Speciālais budžets	Ziedojumi un dāvinājumi	Citi budžeti	KOPĀ (6. līdz 9. ailes summa)
A	B	1	2	3	4	5	6	7	8	9	10
<b>A1.</b>	<b>Ieņēmumi no pamatdarbības (A1.1. līdz A1.8. rindas summa)</b>	<b>368 505</b>	<b>0</b>	<b>17 613</b>	<b>0</b>	<b>386 118</b>	<b>350 656</b>	<b>0</b>	<b>8 710</b>	<b>0</b>	<b>359 366</b>
A1.3.	Maksas pakalpojumi un citi pašu ieņēmumi	12 646	0	0	0	12 646	13 915	0	0	0	13 915
A1.6.	Ziedojumi un dāvinājumi	0	0	17 613	0	17 613	0	0	8 710	0	8 710
A1.7.	Dotācija no vispārējiem ieņēmumiem	355 406	0	0	0	355 406	335 103	0	0	0	335 103
A1.8.	Citi ieņēmumi no pamatdarbības	453	0	0	0	453	1 638	0	0	0	1 638
<b>A2.</b>	<b>Izdevumi no pamatdarbības (A2.1. līdz A2.11. rindas summa)</b>	<b>361 248</b>	<b>0</b>	<b>437</b>	<b>0</b>	<b>361 685</b>	<b>338 898</b>	<b>0</b>	<b>133</b>	<b>0</b>	<b>339 031</b>
A2.1.	Darbu samaksa	202 260	0	0	0	202 260	189 741	0	0	0	189 741
A2.2.	Darbu devēja sociālās apdrošināšanas iemaksas, sociāla rakstura pabalsti un kompensācijas	48 816	0	0	0	48 816	45 918	0	0	0	45 918
A2.3.	Komandējumi un dienesta braucieni	250	0	47	0	297	267	0	0	0	267
A2.4.	Pakalpojumi	64 475	0	243	0	64 718	58 731	0	0	0	58 731
A2.5.	Krājumu, materiālu, preču un grāmatu iegāde	13 402	0	147	0	13 549	13 001	0	113	0	13 114
A2.6.	Nodokļu maksājumi	18 374	0	0	0	18 374	14 283	0	20	0	14 303
A2.8.	Procentu izdevumi	580	0	0	0	580	802	0	0	0	802
A2.10.	Nolietojuma un amortizācijas izmaksas	10 810	0	0	0	10 810	11 194	0	0	0	11 194
A2.11.	Citi izdevumi no pamatdarbības	2 281	0	0	0	2 281	4 961	0	0	0	4 961
<b>A.</b>	<b>Pamatdarbības pārniegums vai deficīts (A1.-A2)</b>	<b>7 257</b>	<b>0</b>	<b>17 176</b>	<b>0</b>	<b>24 433</b>	<b>11 758</b>	<b>0</b>	<b>8 577</b>	<b>0</b>	<b>20 335</b>
C3.	Rezultāta korekcija starp budžeta veidiem (+,-)	8 835	0	-8 835	0	0	8 622	0	-8 622	0	0
<b>D.</b>	<b>Perioda neto pārniegums vai deficīts (A.+ B.+C1.+C2.+C3.)</b>	<b>16 092</b>	<b>0</b>	<b>8 341</b>	<b>0</b>	<b>24 433</b>	<b>20 380</b>	<b>0</b>	<b>-45</b>	<b>0</b>	<b>20 335</b>

**Skaidrojumi par:**

Rindā "A1.8. Citi ieņēmumi no pamatdarbības" iekļautajiem darbījumiem

A1.8.INV	Inventarizācijas konstatētie pārpalikumi	313	0	0	0	313
A1.8.UZKR	Ieņēmumi no izveidoto uzkrājumu samazināšanas	140	0	0	0	140
<b>Kopā:</b>		<b>453</b>	<b>0</b>	<b>0</b>	<b>0</b>	<b>453</b>

Rindā "A2.11. Citi izdevumi no pamatdarbības" iekļautajiem darbījumiem

A2.11.INV	Inventarizācijas konstatētie iztrūkumi	292	0	0	0	292
A2.11.IZSL	Izdevumi no nefinanšu aktīvu (nemateriālo ieguldījumu, pamatlīdzekļu, krājumu) vērtības un vērtības samazinājuma norakstīšanas, izslēdzot aktīvu no uzskaites	1989	0	0	0	1989
<b>Kopā:</b>		<b>2281</b>	<b>0</b>	<b>0</b>	<b>0</b>	<b>2281</b>

Iestādes vadītājs \_\_\_\_\_ J.Šapkova

Atbildīgais finanšu darbinieks \_\_\_\_\_ A. Madapecka

Datu savākšanas pamatojums - Likuma par budžetu un finanšu vadību 30.panta pirmā daļa  
dod tiesības pieprasīt šos datus

Naudas plūsmas pārskats

Veidlapa Nr. 2-NP

Ministrijas, centrālās valsts iestādes, pašvaldības nosaukums \_\_\_\_\_  
Iestādes nosaukums Daugavpils Latgales centrālā bibliotēka \_\_\_\_\_  
Pārskata periods: (gads)

KODI
9000066637
2011

Kods	Posteņa nosaukums vai darbības apraksts	Pārskata periods					Iepriekšējais pārskata periods				
		Pamatbudžets	Speciālais budžets	Ziedojumi un dāvinājumi	Citi budžeti	KOPĀ (1. līdz 4. summa)	Pamatbudžets	Speciālais budžets	Ziedojumi un dāvinājumi	Citi budžeti	KOPĀ (6. līdz 9. summa)
A	B	1	2	3	4	5	6	7	8	9	10
<b>I.</b>	<b>Ieņēmumi kopā (A1. + B1. + C1.)</b>	19 332	0	8 778	0	28 110	16 122	0	0	0	16 122
<b>II.</b>	<b>Izdevumi kopā (A2. + B2. + C2.)</b>	376 955	0	1 313	0	378 268	350 985	0	196	0	351 181
<b>A.</b>	<b>Naudas līdzekļu plūsma no pamatdarbības (A1. - A2.)</b>	-330 892	0	8 128	0	-322 764	-318 454	0	-139	0	-318 593
<b>A1.</b>	<b>Ieņēmumi no pamatdarbības (A1.1. līdz A1.7. rindas summa)</b>	19 332	0	8 778	0	28 110	16 122	0	0	0	16 122
A1.3.	Maksas pakalpojumi un citi pašu ieņēmumi	19 332	0	0	0	19 332	16 122	0	0	0	16 122
A1.6.	Ziedojumi un dāvinājumi	x	x	8 778	x	8 778	0	0	0	0	0
<b>A2.</b>	<b>Izdevumi no pamatdarbības (A2.1. līdz A2.10. rindas summa)</b>	350 224	0	650	0	350 874	334 576	0	139	0	334 715
A2.1.	Darba samaksa	201 718	0	0	0	201 718	201 086	0	0	0	201 086
A2.2.	Darba devēja sociālās apdrošināšanas iemaksas, sociāla rakstura pabalsti un kompensācijas	48 587	0	0	0	48 587	49 545	0	0	0	49 545
A2.3.	Komandējumi un dienesta braucieni	262	0	51	0	313	279	0	0	0	279
A2.4.	Pakalpojumi	84 523	0	271	0	84 794	69 987	0	115	0	70 102
A2.5.	Krājumu, materiālu, preču un grāmatu iegāde	13 807	0	328	0	14 135	12 838	0	24	0	12 862
A2.6.	Nodokļu maksājumi	1 327	0	0	0	1 327	841	0	0	0	841
<b>B.</b>	<b>Naudas līdzekļu plūsma no ieguldījumu darbības (B1. - B2.)</b>	-23 253	0	-663	0	-23 916	-12 931	0	-57	0	-12 988
<b>B2.</b>	<b>Izdevumi no ieguldījumu darbības (B2.1. līdz B2.6. rindas summa)</b>	23 253	0	663	0	23 916	12 931	0	57	0	12 988
B2.3.	Pamatlīdzekļu iegāde	14 755	0	663	0	15 418	12 931	0	57	0	12 988
B2.4.	Pamatlīdzekļu izveidošana un nepabeigtā būvniecība	8 498	0	0	0	8 498	0	0	0	0	0
<b>C.</b>	<b>Naudas līdzekļu plūsma no finanšu darbības (C1. - C2.)</b>	-3 478	0	0	0	-3 478	-3 478	0	0	0	-3 478
<b>C2.</b>	<b>Izdevumi no finanšu darbības (C2.1. līdz C2.4. rindas summa)</b>	3 478	0	0	0	3 478	3 478	0	0	0	3 478
C2.3.	Aizpēmuma atmaksa	2 898	0	0	0	2 898	2 676	0	0	0	2 676
C2.4.	Citi izdevumi no finanšu darbības	580	0	0	0	580	802	0	0	0	802
<b>III.</b>	<b>Naudas līdzekļu plūsma kopā (I. - II.)</b>	-357 623	0	7 465	0	-350 158	-334 863	0	-196	0	-335 059
D1.	Dotācija no vispārējiem ieņēmumiem	355 406	0	0	0	355 406	335 103	0	0	0	335 103
<b>IV.</b>	<b>Naudas plūsma kopā (III. + D1.+D2.)</b>	-2 217	0	7 465	0	5 248	240	0	-196	0	44
<b>VI.</b>	<b>Naudas līdzekļu un noguldījumu izmaiņas pārskata periodā (NL1. - NL2.)</b>	2 217	0	-7 465	0	-5 248	-240	0	196	0	-44
NL1.	Naudas līdzekļu un noguldījumu atlikums perioda sākumā	4 255	0	188	0	4 443	4 015	0	384	0	4 399
NL2.	Naudas līdzekļu un noguldījumu atlikums perioda beigās (pēc asinģējumu slēģšanas)	2 038	0	7 653	0	9 691	4 255	0	188	0	4 443

Rindā "C2.4. Citi izdevumi no finanšu darbības" iekļautajiem darījumiem:

C2.4.PROC	Procentu izdevumi	580	0	0	0	580
	<b>Kopā:</b>	<b>580</b>	<b>0</b>	<b>0</b>	<b>0</b>	<b>580</b>

Iestādes vadītājs \_\_\_\_\_ J.Šapkova  
Atbildīgais finanšu darbinieks \_\_\_\_\_ A. Madanecka

Datu savākšanas pamatojums - Likuma par budžetu un finanšu vadību 30.panta pirmā daļa dod tiesības pieprasīt šos datus

Naudas līdzekļu atlikumu izvietojums

Veidlapa Nr. 1-1

Ministrijas, centrālās valsts iestādes, pašvaldības nosaukums \_\_\_\_\_

Iestādes nosaukums Daugavpils Latgales centrālā bibliotēka \_\_\_\_\_

Pārskata periods (gads) \_\_\_\_\_

KODI

2011

Konta Nr.	Posteņa nosaukums vai darbības apraksts	Latvijas Banka/ Valsts kase	Kreditīstādes									Iestādes kasē	Pārskata perioda beigās (1.+2.+3.+4.+5.+6.+7.+8.+9.+10.+11.+12.)	Pārskata perioda sākumā	
			a/s "SEB banka"	a/s "Latvijas Krājbanka"	a/s "Swedbank"	a/s "Parex banka"	a/s "GE Money Bank"	valsts a/s "Latvijas Hipotēku un zemes banka"	a/s "Privat bank"	a/s "Aizkraukles banka"	a/s "DnB Nord Banka"				pārējās komercbankas
A	B	1	2	3	4	5	6	7	8	9	10	11	12	13	14
2600	NAUDAS LĪDZEKĻI	0	9 024	0	0	667	0	0	0	0	0	0	0	9 691	4 443
2620	Noreķinu konti Valsts kasē vai kredītiestādēs	0	9 024	0	0	667	0	0	0	0	0	0	0	9 691	4 443
2621	Pamatbudžeta līdzekļi	0	1 371	0	0	667	0	0	0	0	0	0	0	2 038	4 255
2623	Ziedojumu un dāvinājumu līdzekļi	0	7 653	0	0	0	0	0	0	0	0	0	0	7 653	188

Iestādes vadītājs \_\_\_\_\_ J. Šapkova

Atbildīgais finanšu darbinieks \_\_\_\_\_ A. Madapecka

Nemateriālo ieguldījumu un pamatlīdzekļu izmaiņu pārskats

Ministrijas, centrālās valsts iestādes, pašvaldības nosaukums

Iestādes nosaukums Daugavpils Latgales centrālā bibliotēka

Pārskata periods (gads)

KODI

90000066637

2011

**A sadaļa** (latos)

Konta Nr.	Posteņa nosaukums	pārskata perioda sākumā	darījumi/palielinājums (+)	Sākotnējā vērtība						parvietošana (+, -) starp 1100 un 1200 līmeņa kontiem	pārvērtēšana (+)		avansa maksājumi iepriekšējos periodos (+)	pārskata perioda beigās (1.līdz 12.summa)
				sākotnējā atzīšana un inventarizācijas rezultāti (+, -)		izslēgšana no uzskaites (-)	uz/ no 2100 kontu grupām (+, -)	bez atlīdzības			palielinājums (+)	samazinājums (-)		
				palielinājums (+)	samazinājums (-)			saņemts (+)	nodots (-)					
A	B	1	2	3	4	5	6	7	8	9	10	11	12	13
<b>(1100 + 1200)</b>	<b>ILGTERMIŅA NEFINANŠU AKTĪVI</b>	<b>402 571</b>	<b>19 571</b>	<b>313</b>	<b>-292</b>	<b>-2 236</b>	<b>0</b>	<b>8 835</b>	<b>0</b>	<b>0</b>	<b>0</b>	<b>0</b>	<b>0</b>	<b>428 762</b>
<b>1100</b>	<b>NEMATERIĀLIE IEGULDĪJUMI</b>	<b>6 033</b>	<b>0</b>	<b>0</b>	<b>0</b>	<b>0</b>	<b>0</b>	<b>0</b>	<b>0</b>	<b>0</b>	<b>0</b>	<b>0</b>	<b>0</b>	<b>6 033</b>
1120	Licences, koncesijas un patenti, preču zīmes un tamlīdzīgas tiesības	6 033	0	0	0	0	0	0	0	0	0	0	0	6 033
1121	Datorprogrammas	6 033	0	0	0	0	0	0	0	0	0	0	0	6 033
<b>1200</b>	<b>PAMATLĪDZEKĻI</b>	<b>396 538</b>	<b>19 571</b>	<b>313</b>	<b>-292</b>	<b>-2 236</b>	<b>0</b>	<b>8 835</b>	<b>0</b>	<b>0</b>	<b>0</b>	<b>0</b>	<b>0</b>	<b>422 729</b>
1210	Zeme, ēkas un būves	26 890	0	0	0	0	0	0	0	6 965	0	0	0	33 855
1212	Nedzīvojamās ēkas	26 890	0	0	0	0	0	0	0	6 965	0	0	0	33 855
1230	Pārējie pamatlīdzekļi	369 648	12 606	313	-292	-2 236	0	8 835	0	0	0	0	0	388 874
1231	Transportlīdzekļi	13 460	0	0	0	0	0	0	0	0	0	0	0	13 460
1232	Saimniecības pamatlīdzekļi	80 212	522	0	0	-247	0	0	0	0	0	0	0	80 487
1233	Bibliotēku fondi	252 954	11 444	313	-292	-1 989	0	8 580	0	0	0	0	0	271 010
1238	Datortehnika, sakaru un cita biroja tehnika	23 022	640	0	0	0	0	255	0	0	0	0	0	23 917
1240	Pamatlīdzekļu izveidošana un nepabeigtā būvniecība	0	6 965	0	0	0	0	0	0	-6 965	0	0	0	0
1242	Nepabeigtā būvniecība	0	6 965	0	0	0	0	0	0	-6 965	0	0	0	0

**B sadaļa** (latos)

Konta Nr.	Posteņa nosaukums	Nolietojums (amortizācija) un vērtības samazinājums						Atlikusī vērtība				
		pārskata perioda sākumā	aprēķināts pārskata periodā (+)	izslēgšana no uzskaites (-)	uz/ no 2100 kontu grupām (+, -)	Korekcijas (+, -)	bez atlīdzības		pārvietošana starp 1100 un 1200 līmeņa kontiem	pārskata perioda beigās (14.līdz 21.summa)	pārskata perioda sākumā (1.-14.)	pārskata perioda beigās (13.-22.)
							saņemts (+)	nodots (-)				
A	B	14	15	16	17	18	19	20	21	22	23	24
<b>(1100 + 1200)n</b>	<b>ILGTERMIŅA NEFINANŠU AKTĪVI</b>	<b>67 271</b>	<b>10 810</b>	<b>-247</b>	<b>0</b>	<b>0</b>	<b>0</b>	<b>0</b>	<b>0</b>	<b>77 834</b>	<b>335 300</b>	<b>350 928</b>
<b>1100n</b>	<b>NEMATERIĀLIE IEGULDĪJUMI</b>	<b>6 033</b>	<b>0</b>	<b>0</b>	<b>0</b>	<b>0</b>	<b>0</b>	<b>0</b>	<b>0</b>	<b>6 033</b>	<b>0</b>	<b>0</b>
1120n	Licences, koncesijas un patenti, preču zīmes un tamlīdzīgas tiesības	6 033	0	0	0	0	0	0	0	6 033	0	0
1121n	Datorprogrammas	6 033	0	0	0	0	0	0	0	6 033	0	0
<b>1200n</b>	<b>PAMATLĪDZEKĻI</b>	<b>61 238</b>	<b>10 810</b>	<b>-247</b>	<b>0</b>	<b>0</b>	<b>0</b>	<b>0</b>	<b>0</b>	<b>71 801</b>	<b>335 300</b>	<b>350 928</b>
1210n	Zeme, ēkas un būves	7 856	255	0	0	0	0	0	0	8 111	19 034	25 744
1212n	Nedzīvojamās ēkas	7 856	255	0	0	0	0	0	0	8 111	19 034	25 744
1230n	Pārējie pamatlīdzekļi	53 382	10 555	-247	0	0	0	0	0	63 690	316 266	325 184
1231n	Transportlīdzekļi	3 028	1 346	0	0	0	0	0	0	4 374	10 432	9 086
1232n	Saimniecības pamatlīdzekļi	30 848	7 204	-247	0	0	0	0	0	37 805	49 364	42 682
1233n	Bibliotēku fondi	0	0	0	0	0	0	0	0	252 954	271 010	

1238 n	Datortehnika, sakaru un cita biroja tehnika	19 506	2 005	0	0	0	0	0	0	0	21 511	3 516	2 406
-----------	---	--------	-------	---	---	---	---	---	---	---	--------	-------	-------

**Paskaidrojums par īpašumu reģistrēšanu zemesgrāmatā**

Plānotais beigu termiņš ierakstīšanai zemesgrāmatā (dd.mm.gggg.)	Īpašuma raksturojums	Bilances (atlikusi) vērtība īpašumiem, kuri jāieraksta zemesgrāmatā (Ls)	Bilances (atlikusi) vērtība īpašumiem, kuri ir ierakstīti zemesgrāmatā (Ls)	Bilances (atlikusi) vērtība īpašumiem, kuri nav ierakstīti zemesgrāmatā (Ls)
	Ēkas	25 744	25 744	0
x	<b>KOPĀ:</b>	<b>25 744</b>	<b>25 744</b>	<b>0</b>

Iestādes vadītājs \_\_\_\_\_ J.Šapkova

Atbildīgais finanšu darbinieks \_\_\_\_\_ A. Madaņecka



Datu savākšanas pamatojums - Likuma par budžetu un finanšu vadību 30 panta pirmā daļa dod tiesības pieprasīt šos datus

**Krājumu izmaiņu pārskats**

Veidlapa Nr. 6

Ministrijas, centrālās valsts iestādes, pašvaldības nosaukums \_\_\_\_\_

Iestādes nosaukums Daugavpils Latgales centrālā bibliotēka \_\_\_\_\_

Pārskata periods (gads) \_\_\_\_\_

KODI

90000066637

2011

(latos)

Konta Nr.	Posteņa nosaukums	Pārskata perioda sākumā	Darījumi (+,-)		Sākotnējā atzišana (+)/ izslēgšana (-)						Pārvietošana (+,-) starp 2100 līmeņa kontiem	Vērtības samazinājums (-)	Avansa maksājumi iepriekšējos periodos (+)	Pārskata perioda beigās (1.līdz 12. ailes summa)
			palielinājums (+)	samazinājums (-)	sākotnējā atzišana un inventarizācijas rezultāti (+,-)		izslēgšana no uzskaites (-)	uz/ no 1100/ 1200 kontu grupām (+,-)	bez atfīdīības					
					palielinājums (+)	samazinājums (-)			saņemts (+)	nodots (-)				
A	B	1	2	3	4	5	6	7	8	9	10	11	12	13
<b>2100</b>	<b>KRĀJUMI</b>	324	4 716	0	0	0	-4 852	0	0	0	0	0	0	188
2110	Izejvielas un materiāli	324	2 958	0	0	0	-3 094	0	0	0	0	0	0	188
2114	Saimniecības materiāli un kancelejas piederumi	279	1 907	0	0	0	-2 045	0	0	0	0	0	0	141
2115	Kurināmais, degviela, smērvielas	45	1 051	0	0	0	-1 049	0	0	0	0	0	0	47
<b>2160</b>	<b>Inventārs</b>	0	1 758	0	0	0	-1 758	0	0	0	0	0	0	0
2161	Ātri nolietojamais inventārs	0	1 758	0	0	0	-1 758	0	0	0	0	0	0	0

Iestādes vadītājs \_\_\_\_\_ J. Šapkova

Atbildīgais finanšu darbinieks \_\_\_\_\_ A. Madapecka

**Pārskats par debitoriem (prasībām)**

Ministrijas, centrālās valsts iestādes, pašvaldības nosaukums \_\_\_\_\_  
 Iestādes nosaukums Daugavpils Latgales centrālā bibliotēka

Pārskata periods: (gads) \_\_\_\_\_

KODI
90000066637
2011

Konta Nr / klasifikācijas kods	Posteņa nosaukums	Pārskata perioda beigās						Pārskata perioda sākumā (neto)
		kontu uzskaites vērtība (bruto)	Uzkrājumi aktīviem				Neto vērtība Kopā (1.-5.)	
			pārskata perioda sākumā (+)	palicīnājums (+)	samazinājums (-)	KOPĀ (2.+3.+4.)		
A	B	1	2	3	4	5	6	7
<b>2300</b>	<b>DEBITORI</b>	<b>4 208</b>	<b>1 514</b>	<b>0</b>	<b>-140</b>	<b>1 374</b>	<b>2 834</b>	<b>1 745</b>
S100000	Rezidenti	4 208	1 514	0	-140	1 374	2 834	1 745
S110000	Nefinanšu komersanti	3 925	1 514	0	-140	1 374	2 834	1 745
S130000	Vispārējā valdība	239	0	0	-140	1 374	2 551	1 519
S130100	Valsts struktūras	239	0	0	0	0	239	0
S130120	Ministriju un centrālo valsts iestāžu padotības iestādes (izņemot no valsts budžeta daļēji finansētas atvasinātas publiskas personas, budžeta nefinansētas iestādes, publiskos nodibinājumus)	239	0	0	0	0	239	0
S130122	Citas ministrijas vai centrālās valsts iestādes padotības iestādes (izņemot no valsts budžeta daļēji finansētas atvasinātas publiskas personas, budžeta nefinansētas iestādes, publiskos nodibinājumus)	239	0	0	0	0	239	0
S140000	Mājsaimniecības	0	0	0	0	0	0	226
S150000	Mājsaimniecības apkalpojošās organizācijas	44	0	0	0	0	44	0
<b>2310</b>	<b>Prasības pret pircējiem un pasūtītājiem</b>	<b>4 208</b>	<b>1 514</b>	<b>0</b>	<b>-140</b>	<b>1 374</b>	<b>2 834</b>	<b>1 745</b>
S100000	Rezidenti	4 208	1 514	0	-140	1 374	2 834	1 745
S110000	Nefinanšu komersanti	3 925	1 514	0	-140	1 374	2 834	1 745
S130000	Vispārējā valdība	239	0	0	-140	1 374	2 551	1 519
S130100	Valsts struktūras	239	0	0	0	0	239	0
S130120	Ministriju un centrālo valsts iestāžu padotības iestādes (izņemot no valsts budžeta daļēji finansētas atvasinātas publiskas personas, budžeta nefinansētas iestādes, publiskos nodibinājumus)	239	0	0	0	0	239	0
S130122	Citas ministrijas vai centrālās valsts iestādes padotības iestādes (izņemot no valsts budžeta daļēji finansētas atvasinātas publiskas personas, budžeta nefinansētas iestādes, publiskos nodibinājumus)	239	0	0	0	0	239	0
S140000	Mājsaimniecības	0	0	0	0	0	0	226
S150000	Mājsaimniecības apkalpojošās organizācijas	44	0	0	0	0	44	0
2314	Prasības starp valsts un pašvaldību budžeta iestādēm	239	0	0	0	0	239	0
S100000	Rezidenti	239	0	0	0	0	239	0
S130000	Vispārējā valdība	239	0	0	0	0	239	0
S130100	Valsts struktūras	239	0	0	0	0	239	0
S130120	Ministriju un centrālo valsts iestāžu padotības iestādes (izņemot no valsts budžeta daļēji finansētas atvasinātas publiskas personas, budžeta nefinansētas iestādes, publiskos nodibinājumus)	239	0	0	0	0	239	0
S130122	Citas ministrijas vai centrālās valsts iestādes padotības iestādes (izņemot no valsts budžeta daļēji finansētas atvasinātas publiskas personas, budžeta nefinansētas iestādes, publiskos nodibinājumus)	239	0	0	0	0	239	0
2319	Pārējās prasības pret pircējiem un pasūtītājiem	3 969	1 514	0	-140	1 374	2 595	1 745
S100000	Rezidenti	3 969	1 514	0	-140	1 374	2 595	1 745
S110000	Nefinanšu komersanti	3 925	1 514	0	-140	1 374	2 551	1 519
S140000	Mājsaimniecības	0	0	0	0	0	0	226
S150000	Mājsaimniecības apkalpojošās organizācijas	44	0	0	0	0	44	0

Iestādes vadītājs \_\_\_\_\_ J. Šapkova

Atbildīgais finanšu darbinieks \_\_\_\_\_ A. Madarņeka

Datu savākšanas pamatojums – Likuma par budžetu un finanšu vadību  
30.panta pirmā daļa dod tiesības pieprasīt šos datus

Veidlapa Nr.8-AV

**Pārskats par nākamo periodu izdevumiem un avansu maksājumiem**

**Ministrijas, centrālās valsts iestādes, pašvaldības nosaukums**  
**Iestādes nosaukums Daugavpils Latgales centrālā bibliotēka**  
Pārskata periods (gads)

KODI
90000066637
2011

(latos)

Konta Nr./ klasifikācijas kods	Posteņa nosaukums	Pārskata perioda beigās					Neto vērtība Kopā (1.-5.)	Pārskata perioda sākumā (neto)
		kontu uzskaites vērtība (bruto)	Uzkrājumi aktīviem			KOPĀ (2.+3.+4.)		
			pārskata perioda sākumā (+)	palielinājū ms (+)	samazināju ms (-)			
A	B	1	2	3	4	5	6	7
<b>2400</b>	<b>Nākamo periodu izdevumi un avansi par pakalpojumiem un projektiem</b>	<b>9 381</b>	<b>0</b>	<b>0</b>	<b>0</b>	<b>0</b>	<b>9 381</b>	<b>9 092</b>
S100000	Rezidenti	9 381	0	0	0	0	9 381	9 092
S110000	Nefinanšu komersanti	9 098	0	0	0	0	9 098	8 816
S120000	Finanšu iestādes	255	0	0	0	0	255	247
S125000	Apdrošināšanas sabiedrības un pensiju fondi	255	0	0	0	0	255	247
S130000	Vispārējā valdība	20	0	0	0	0	20	21
S130100	Valsts struktūras	20	0	0	0	0	20	21
S130120	Ministriju un centrālo valsts iestāžu padotības iestādes (izņemot no valsts budžeta daļēji finansētas atvasinātas publiskas personas, budžeta nefinansētas iestādes, publiskos nodibinājumus)	20	0	0	0	0	20	21
S130122	Citas ministrijas vai centrālās valsts iestādes padotības iestādes (izņemot no valsts budžeta daļēji finansētas atvasinātas publiskas personas, budžeta nefinansētas iestādes, publiskos nodibinājumus)	20	0	0	0	0	20	21
S150000	Mājsaimniecības apkalpojošās organizācijas	8	0	0	0	0	8	8
<b>2420</b>	<b>Nākamo periodu izdevumi un avansi par pakalpojumiem</b>	<b>9 381</b>	<b>0</b>	<b>0</b>	<b>0</b>	<b>0</b>	<b>9 381</b>	<b>9 092</b>
S100000	Rezidenti	9 381	0	0	0	0	9 381	9 092
S110000	Nefinanšu komersanti	9 098	0	0	0	0	9 098	8 816
S120000	Finanšu iestādes	255	0	0	0	0	255	247
S125000	Apdrošināšanas sabiedrības un pensiju fondi	255	0	0	0	0	255	247
S130000	Vispārējā valdība	20	0	0	0	0	20	21
S130100	Valsts struktūras	20	0	0	0	0	20	21
S130120	Ministriju un centrālo valsts iestāžu padotības iestādes (izņemot no valsts budžeta daļēji finansētas atvasinātas publiskas personas, budžeta nefinansētas iestādes, publiskos nodibinājumus)	20	0	0	0	0	20	21
S130122	Citas ministrijas vai centrālās valsts iestādes padotības iestādes (izņemot no valsts budžeta daļēji finansētas atvasinātas publiskas personas, budžeta nefinansētas iestādes, publiskos nodibinājumus)	20	0	0	0	0	20	21
S150000	Mājsaimniecības apkalpojošās organizācijas	8	0	0	0	0	8	8
2429	Pārējie nākamo periodu izdevumi	9 381	0	0	0	0	9 381	9 092
S100000	Rezidenti	9 381	0	0	0	0	9 381	9 092
S110000	Nefinanšu komersanti	9 098	0	0	0	0	9 098	8 816
S120000	Finanšu iestādes	255	0	0	0	0	255	247
S125000	Apdrošināšanas sabiedrības un pensiju fondi	255	0	0	0	0	255	247
S130000	Vispārējā valdība	20	0	0	0	0	20	21
S130100	Valsts struktūras	20	0	0	0	0	20	21
S130120	Ministriju un centrālo valsts iestāžu padotības iestādes (izņemot no valsts budžeta daļēji finansētas atvasinātas publiskas personas, budžeta nefinansētas iestādes, publiskos nodibinājumus)	20	0	0	0	0	20	21

(latos)

Konta Nr./ klasifikācijas kods	Posteņa nosaukums	Pārskata perioda beigās					Neto vērtība Kopā (1.-5.)	Pārskata perioda sākumā (neto)
		kontu uzskaites vērtība (bruto)	Uzkrājumi aktīviem			KOPĀ (2.+3.+4.)		
			pārskata perioda sākumā (+)	palielinājū ms (+)	samazināju ms (-)			
A	B	1	2	3	4	5	6	7
§130122	Citas ministrijas vai centrālās valsts iestādes padotības iestādes (izņemot no valsts budžeta daļēji finansētas atvasinātas publiskas personas, budžeta nefinansētas iestādes, publiskos nodibinājumus)	20	0	0	0	0	20	21
§150000	Mājsaimniecības apkalpojošās organizācijas	8	0	0	0	0	8	8

**Skaidrojums:**

**Informācija par pārējo nākamo periodu izdevumu darījumiem un to apjomu pārskata perioda beigās**

Kods	Objekta (mērķa) nosaukums	Bruto apjoms (Ls)
NPI.ZEM	Nākamo periodu izdevumi līdz Ls 1000	2 910
NPI.VIRS	Nākamo periodu izdevumi virs Ls 1000	<b>6 471</b>
NPI.PAR	Preses abonēšana - BO VAS Latvijas pasts	5 008
NPI.PAR	Datu bāzes abonēšana - SIA Tieto Latvia	1 463
	<b>Kopā</b>	<b>9 381</b>

Iestādes vadītājs \_\_\_\_\_ J. Šapkova

Atbildīgais finanšu darbinieks \_\_\_\_\_ A. Madanecka

Daru savākšanas pamatojums - Likuma par budžetu un finanšu vadību 30.panta pirmā daļa dod tiesības pieprasīt šos datus	Veidlapa Nr.8-2
<b>Pārskats par kreditoriem (saistībām)</b>	

**Ministrijas, centrālās valsts iestādes, pašvaldības nosaukums**

 Iestādes nosaukums Daugavpils Latgales centrālā bibliotēka  
 Pārskata periods (gads)

KODI
90000066637
2011

(latos)				
Konta Nr. vai klasifikācijas kods	Posteņa nosaukums	Pārskata perioda beigās	Pārskata perioda sākumā	
A	B	1	2	
<b>5000</b>	<b>Kreditori</b>	<b>23 129</b>	<b>25 444</b>	
S100000	Rezidenti	23 129	25 444	
S110000	Nefinanšu komersanti	3 101	2 614	
S120000	Finanšu iestādes	5 662	8 560	
S123000	Citi finanšu starpnieki, izņemot apdrošināšanas sabiedrības un pensiju fondus	5 662	8 560	
S130000	Vispārējā valdība	4 531	5 133	
S130100	Valsts struktūras	635	744	
S130120	Ministriju un centrālo valsts iestāžu padotības iestādes (izņemot no valsts budžeta daļēji finansētas atvasinātas publiskas personas, budžeta nefinansētas iestādes, publiskos nodibinājumus)	635	744	
S130122	Citas ministrijas vai centrālās valsts iestādes padotības iestādes (izņemot no valsts budžeta daļēji finansētas atvasinātas publiskas personas, budžeta nefinansētas iestādes, publiskos nodibinājumus)	635	744	
S130300	Pašvaldību struktūras	1 570	2 212	
S130310	Pašvaldības	0	13	
S130311	Sava pašvaldība	0	13	
S130320	Pašvaldību padotības iestādes, izņemot speciālās ekonomiskās zonas, ostu un brīvostu pārvaldes	1 570	2 199	
S130321	Savas pašvaldības padotības iestādes, izņemot speciālās ekonomiskās zonas, ostu un brīvostu pārvaldes	1 570	2 199	
S130400	Valsts sociālās apdrošināšanas struktūras	2 326	2 177	
S140000	Mājsaimniecības	9 689	9 067	
S150000	Mājsaimniecības apkalpojošās organizācijas	146	70	
<b>5100</b>	<b>Ilgtermiņa saistības</b>	<b>2 523</b>	<b>5 662</b>	
S100000	Rezidenti	2 523	5 662	
S120000	Finanšu iestādes	2 523	5 662	
S123000	Citi finanšu starpnieki, izņemot apdrošināšanas sabiedrības un pensiju fondus	2 523	5 662	
S190	Pārējās ilgtermiņa saistības	2 523	5 662	
S100000	Rezidenti	2 523	5 662	
S120000	Finanšu iestādes	2 523	5 662	
S123000	fondus	2 523	5 662	
S191	Ilgtermiņa finanšu nomas (līzings) saistības	2 523	5 662	
S100000	Rezidenti	2 523	5 662	
S120000	Finanšu iestādes	2 523	5 662	
S123000	Citi finanšu starpnieki, izņemot apdrošināšanas sabiedrības un pensiju fondus	2 523	5 662	
<b>5200-5900</b>	<b>Īstermiņa saistības</b>	<b>20 606</b>	<b>19 782</b>	
S100000	Rezidenti	20 606	19 782	
S110000	Nefinanšu komersanti	3 101	2 614	
S120000	Finanšu iestādes	3 139	2 898	
S123000	Citi finanšu starpnieki, izņemot apdrošināšanas sabiedrības un pensiju fondus	3 139	2 898	
S130000	Vispārējā valdība	4 531	5 133	
S130100	Valsts struktūras	635	744	
S130120	Ministriju un centrālo valsts iestāžu padotības iestādes (izņemot no valsts budžeta daļēji finansētas atvasinātas publiskas personas, budžeta nefinansētas iestādes, publiskos nodibinājumus)	635	744	
S130122	Citas ministrijas vai centrālās valsts iestādes padotības iestādes (izņemot no valsts budžeta daļēji finansētas atvasinātas publiskas personas, budžeta nefinansētas iestādes, publiskos nodibinājumus)	635	744	
S130300	Pašvaldību struktūras	1 570	2 212	
S130310	Pašvaldības	0	13	
S130311	Sava pašvaldība	0	13	
S130320	Pašvaldību padotības iestādes, izņemot speciālās ekonomiskās zonas, ostu un brīvostu pārvaldes	1 570	2 199	

Konta Nr. vai klasifikācijas kods	Posteņa nosaukums	Pārskata perioda beigās	Pārskata perioda sākumā
A	B	1	2
S130321	Savas pašvaldības padotības iestādes, izņemot speciālās ekonomiskās zonas, ostu un brīvostu pārvaldes	1 570	2 199
S130400	Valsts sociālās apdrošināšanas struktūras	2 326	2 177
S140000	Mājsaimniecības	9 689	9 067
S150000	Mājsaimniecības apkalpojošās organizācijas	146	70
5300/ 5310	Īstermiņa saistības pret piegādātājiem un darbuņēmējiem	2 317	2 092
S100000	Rezidenti	2 317	2 092
S110000	Nefinanšu komersanti	1 857	1 696
S130000	Vispārējā valdība	460	396
S130300	Pašvaldību struktūras	460	396
S130320	Pašvaldību padotības iestādes, izņemot speciālās ekonomiskās zonas, ostu un brīvostu pārvaldes	460	396
S130321	Savas pašvaldības padotības iestādes, izņemot speciālās ekonomiskās zonas, ostu un brīvostu pārvaldes	460	396
5311	Saistības pret piegādātājiem un darbuņēmējiem	432	2 092
S100000	Rezidenti	432	2 092
S110000	Nefinanšu komersanti	432	1 696
S130000	Vispārējā valdība	0	396
S130300	Pašvaldību struktūras	0	396
S130320	Pašvaldību padotības iestādes, izņemot speciālās ekonomiskās zonas, ostu un brīvostu pārvaldes	0	396
S130321	Savas pašvaldības padotības iestādes, izņemot speciālās ekonomiskās zonas, ostu un brīvostu pārvaldes	0	396
5313	Saistības starp padotībā esošām budžeta iestādēm	460	0
S100000	Rezidenti	460	0
S130000	Vispārējā valdība	460	0
S130300	Pašvaldību struktūras	460	0
S130320	Pašvaldību padotības iestādes, izņemot speciālās ekonomiskās zonas, ostu un brīvostu pārvaldes	460	0
S130321	Savas pašvaldības padotības iestādes, izņemot speciālās ekonomiskās zonas, ostu un brīvostu pārvaldes	460	0
5316	Saistības pret radniecīgajām kapitālsabiedrībām	1 425	0
S100000	Rezidenti	1 425	0
S110000	Nefinanšu komersanti	1 425	0
5410	Īstermiņa saistības par saņemtajiem avansiem	146	70
S100000	Rezidenti	146	70
S150000	Mājsaimniecības apkalpojošās organizācijas	146	70
5420	Īstermiņa uzkrātās saistības	14 369	13 965
S100000	Rezidenti	14 369	13 965
S110000	Nefinanšu komersanti	1 244	918
S130000	Vispārējā valdība	3 436	3 980
S130300	Pašvaldību struktūras	1 110	1 803
S130320	Pašvaldību padotības iestādes, izņemot speciālās ekonomiskās zonas, ostu un brīvostu pārvaldes	1 110	1 803
S130321	Savas pašvaldības padotības iestādes, izņemot speciālās ekonomiskās zonas, ostu un brīvostu pārvaldes	1 110	1 803
S130400	Valsts sociālās apdrošināšanas struktūras	2 326	2 177
S140000	Mājsaimniecības	9 689	9 067
5421	Uzkrātās saistības norēķiniem ar darbiniekiem	9 689	9 067
S100000	Rezidenti	9 689	9 067
S140000	Mājsaimniecības	9 689	9 067
5422	Uzkrātās saistības norēķiniem par nodokļiem un sociālās apdrošināšanas maksājumiem	2 326	2 177
S100000	Rezidenti	2 326	2 177
S130000	Vispārējā valdība	2 326	2 177
S130400	Valsts sociālās apdrošināšanas struktūras	2 326	2 177
5424	Uzkrātās saistības norēķiniem ar piegādātājiem un darbuņēmējiem	2 354	2 721
S100000	Rezidenti	2 354	2 721
S110000	Nefinanšu komersanti	1 244	918
S130000	Vispārējā valdība	1 110	1 803
S130300	Pašvaldību struktūras	1 110	1 803
S130320	Pašvaldību padotības iestādes, izņemot speciālās ekonomiskās zonas, ostu un brīvostu pārvaldes	1 110	1 803
S130321	Savas pašvaldības padotības iestādes, izņemot speciālās ekonomiskās zonas, ostu un brīvostu pārvaldes	1 110	1 803
5700/ 5720	Nodokļi un sociālās apdrošināšanas maksājumi	635	757

Konta Nr. vai klasifikācijas kods	Posteņa nosaukums	Pārskata perioda beigās	Pārskata perioda sākumā
A	B	1	2
S100000	Rezidenti	635	757
S130000	Vispārējā valdība	635	757
S130100	Valsts struktūras	635	744
S130120	Ministriju un centrālo valsts iestāžu padotības iestādes (izņemot no valsts budžeta daļēji finansētas atvasinātas publiskas personas, budžeta nefinansētas iestādes, publiskos nodibinājumus)	635	744
S130122	Citas ministrijas vai centrālās valsts iestādes padotības iestādes (izņemot no valsts budžeta daļēji finansētas atvasinātas publiskas personas, budžeta nefinansētas iestādes, publiskos nodibinājumus)	635	744
S130300	Pašvaldību struktūras	0	13
S130310	Pašvaldības	0	13
S130311	Sava pašvaldība	0	13
5723	Pievienotās vērtības nodoklis	635	744
S100000	Rezidenti	635	744
S130000	Vispārējā valdība	635	744
S130100	Valsts struktūras	635	744
S130120	Ministriju un centrālo valsts iestāžu padotības iestādes (izņemot no valsts budžeta daļēji finansētas atvasinātas publiskas personas, budžeta nefinansētas iestādes, publiskos nodibinājumus)	635	744
S130122	Citas ministrijas vai centrālās valsts iestādes padotības iestādes (izņemot no valsts budžeta daļēji finansētas atvasinātas publiskas personas, budžeta nefinansētas iestādes, publiskos nodibinājumus)	635	744
5729	Pārējie nodokļi	0	13
S100000	Rezidenti	0	13
S130000	Vispārējā valdība	0	13
S130300	Pašvaldību struktūras	0	13
S130310	Pašvaldības	0	13
S130311	Sava pašvaldība	0	13
5800/ 5810	Pārējās īstermiņa saistības	3 139	2 898
S100000	Rezidenti	3 139	2 898
S120000	Finanšu iestādes	3 139	2 898
S123000	fondus	3 139	2 898
5814	Īstermiņa finanšu nomas (līzings) saistības	3 139	2 898
S100000	Rezidenti	3 139	2 898
S120000	Finanšu iestādes	3 139	2 898
S123000	Citi finanšu starpnieki, izņemot apdrošināšanas sabiedrības un pensiju fondus	3 139	2 898

Iestādes vadītājs  J. Šapkova

Atbildīgais finanšu darbinieks  A. Madapecka

Datu savākšanas pamatojums - Likuma par budžetu un finanšu vadību 30 panta pirmā daļa dod tiesības pieprasīt šos datus

Pārskats par aizņēmumiem

Veidlapa Nr 9-1

Ministrijas, centrālās valsts iestādes, pašvaldības nosaukums \_\_\_\_\_

Iestādes nosaukums Daugavpils Latgales centrālā bibliotēka

Pārskata periods: (gads) \_\_\_\_\_

KODI

90000066637

2011

Kods	Aizdevējs	Institucionālā sektora klasifikācijas kods	Mērķis	Līguma parakstīšanas datums (dd.mm.gggg)	Atmaksas termiņš (dd.mm.gggg)	% likme	Valūtas apzīmējums	Aizņēmuma līguma summa	Pārskata perioda sākumā	Darījumi (+,-)				Izmaiņas, kas nav darījumi (+, -)		Valūtas kursa svārstības (+,-)		Pārskata perioda beigās (1.+3.+5.+7.+9.)	
										palielinājums (+)		samazinājums (-)		Izmaiņas, kas nav darījumi (+, -)		Valūtas kursa svārstības (+,-)			
										kopā	pārskata periodā	kopā	pārskata periodā	kopā	pārskata periodā	kopā	pārskata periodā		
A	B	C	D	E	F	G	H	I	1	2	3	4	5	6	7	8	9	10	
02	Baltijas autofināns	S12 30 00	Transportlīdzīgs Latgales centrālajai bibliotēkai	12.09.2008	15.08.2013	fiksēta	EUR	15 883	8 560	0	0	-6 037	-2 898	11 699	0	0	0	0	5 662
x	<b>Kopā</b>	x	x	x	x	x	x	15 883	8 560	0	0	-6 037	-2 898	11 699	0	0	0	0	5 662

Skaidrojumi par 7. ailē "Izmaiņas, kas nav darījumi (+,-) pārskata periodā" uzrādītajiem datiem:

Kods	Darījuma apraksts	Summa (Ls)
------	-------------------	------------

S12 30 00	x	x	x	x	x	x	8 560	0	0	-6 037	-2 898	11 699	0	0	0	0	0	5 662
<b>Kopā</b>	x	x	x	x	x	x	8 560	0	0	-6 037	-2 898	11 699	0	0	0	0	0	5 662

fiksēta	x	x	8 560	0	0	-6 037	-2 898	11 699	0	0	0	0	0	0	0	0	0	5 662
<b>Kopā</b>	x	x	8 560	0	0	-6 037	-2 898	11 699	0	0	-6 037	-2 898	11 699	0	0	0	0	5 662

EUR	x	8 560	0	0	-6 037	-2 898	11 699	0	0	0	0	0	0	0	0	0	0	5 662
<b>Kopā</b>	x	8 560	0	0	-6 037	-2 898	11 699	0	0	-6 037	-2 898	11 699	0	0	0	0	0	5 662

Iestādes vadītājs J. Šapkova

Atbildīgais finanšu darbinieks A. Madāpecka



**LATGALES CENTRĀLĀS BIBLIOTĒKAS**  
**2011. GADA FINANŠU PĀRSKATA**  
**PIELIKUMS**

**1. Ziņas par iestādi**

LATGALES CENTRĀLĀ BIBLIOTĒKA

Reģ. Nr.90000066637

Rīgas iela 22a, Daugavpils, LV-5401

Iestādes vadītāja Jeļena Šapkova

**2. Informācija par Latgales Centrālās bibliotēkas finanšu pārskata sastāvu**

Latgales Centrālās bibliotēkas (turpmāk tekstā – LCB) finanšu pārskats ietver:

- pārskats par iestādes finansiālo stāvokli - veidlapa Nr. 1 „Balance” (1.pielikums);
- pārskats par darbības finansiālajiem rezultātiem – veidlapa Nr. 4-3 (2.pielikums);
- pašu kapitāla (neto aktīva) izmaiņu pārskats – veidlapa Nr. 4-1 (3.pielikums);
- naudas plūsmas pārskats – veidlapa Nr. 2-NP (4.pielikums);
- naudas līdzekļu atlikumu izvietojums – veidlapa Nr. 1-1 (5.pielikums);
- nemateriālo ieguldījumu un pamatlīdzekļu izmaiņu pārskats – veidlapa Nr. 5 (7.pielikums);
- krājumu izmaiņu pārskats – veidlapa Nr. 6 (8.pielikums);
- pārskats par nākamo periodu izdevumiem un avansu maksājumiem – veidlapa Nr. 8-AV (13.pielikums);
- pārskats par debitoriem (prasībām) – veidlapa Nr. 8-1 (14.pielikums);
- pārskats par kreditoriem (saistībām) – veidlapa Nr. 8-2 (15.pielikums);
- pārskats par aizņēmumiem – veidlapa Nr. 9-1 (16.pielikums);
- pārskats par budžeta izpildi – veidlapa Nr. 2 (18.pielikums);
- pārskats par dažādiem ieņēmumiem un izdevumiem – veidlapa Nr. 2-DII (19.pielikums);
- valsts ieņēmumu dienesta izziņa par norēķiniem ar valsts budžetu;
- salīdzināšanas izziņa ar kredītiestādēm par aizņēmumu (finanšu līzinga) atlikumu.

### 3. Grāmatvedības politikas apraksts – uzskaites principi

#### **3.1. Vispārīgie principi**

##### **Pārskata sagatavošanas pamats**

Latgales Centrālās bibliotēkas pārskats sagatavots atbilstoši LR likumiem:

- „Par grāmatvedību”,
- „Par budžetu un finanšu vadību ”,

Ministru kabineta noteikumiem:

- Nr. 777 (17.08.2010.) ar grozījumiem Nr.657 (23.08.2011.) „Gada pārskata sagatavošanas kārtība”;
- Nr.1486 (15.12.2009.) ar grozījumiem Nr. 390 (27.04.2010.) „Kārtība, kādā budžeta iestādes kārto grāmatvedības uzskaiti”;
- Nr. 1031 (27.12.2005.) „Noteikumi par budžeta izdevumu klasifikāciju atbilstoši ekonomiskajām kategorijām”;
- Nr. 1032 (27.12.2005.) „Noteikumi par budžetu ieņēmumu klasifikāciju”;
- Nr. 934 (13.12.2005.) „Noteikumi par budžeta izdevumu klasifikāciju atbilstoši funkcionālajām kategorijām”;
- Nr. 585 (21.10.2003.) „Noteikumi par grāmatvedības kārtošanu un organizāciju”;
- Nr. 440 (21.06.2005.) „Noteikumi par budžeta iestāžu pamatlīdzekļu nolietojuma normām un pielietošanas nosacījumiem”

un turpinājumā aprakstīto grāmatvedības politiku.

##### **Pārskata periods**

Finanšu pārskats aptver laika periodu no 2011.gada 1. janvāra līdz 2011. gada 31. decembrim.

##### **Naudas vienība**

LCB grāmatvedības uzskaiti veic Latvijas Republikas naudas vienībā – Latos (Ls). Finanšu pārskatos atspoguļotie finanšu dati ir noapaļoti līdz veseliem latiem.

##### **Grāmatvedības uzskaites politika**

Konkrētu principu, paņēmieni un metožu kopums, ko pielieto konkrētu darījumu uzskaitē un pārskatu sagatavošanai.

Gada pārskatā sniegta informācija, kura ir nozīmīga lietotājiem, ja tā ir saņemta laikus un to var izmantot, izvērtējot pagātnes, tagadnes vai nākotnes notikumus, apstiprinot

iepriekšējos novērtējumus vai labojot tos. Tādēļ šī informācija balstīta uz patiesumu, salīdzināmību, nozīmīgumu, saprotamību, pilnīgumu, jo informācija ir būtiska lietotājiem, ja tās nenorādīšana vai neprecīza norādīšana var ietekmēt tādu gada pārskata lietotāju lēmumus, kuri pieņemti, pamatojoties uz šo informāciju.

Ieņēmumus vai izdevumus, kas rodas grāmatvedības politikas maiņas rezultātā, uzrāda pārskata perioda ieņēmumu un izdevumu pārskatā un attiecīgi paskaidro pārskata pielikumā.

2011. gada finanšu pārskats ir sagatavots saskaņā ar šādiem principiem:

- 1) Izmantotas tās pašas novērtēšanas metodes, kas izmantotas iepriekšējā gadā;
- 2) Posteņu novērtēšana veikta ar pienācīgu piesardzību, t.i.:
  - pārskata iekļauti tikai līdz bilances sastādīšanas dienai iegūtie ieņēmumi un izdevumi;
  - ņemtās vērā visas paredzamās riska summas un zaudējumi, kas radušies pārskata gadā vai iepriekšējos gados, arī tad, ja tie kļuvuši zināmi laika posmā starp bilances datumu un pārskata sastādīšanas dienu;
  - aprēķinātas un ņemtas vērā visas vērtību samazināšanās un nolietojuma summas, neatkarīgi no tā, vai pārskats tiek noslēgts ar peļņu vai zaudējumiem.
- 3) Ņemti vērā ar pārskata gadu saistītie ieņēmumi un izmaksas neatkarīgi no maksājuma datuma un rēķina saņemšanas vai izrakstīšanas datuma. Izmaksas saskaņotas ar ieņēmumiem pārskata periodā. Ieņēmumi un izdevumi atzīti un uzskaitīti, pamatojoties uz uzkrāšanas principu.
- 4) Aktīva un pasīva posteņu sastāvdaļas novērtētas atsevišķi.
- 5) Pārskata perioda sākuma bilance sakrīt ar iepriekšējā gada slēguma bilanci.
- 6) Darījumi atspoguļoti, ņemot vērā to ekonomisko saturu un būtību nevis juridisko formu.

Gada pārskata sastādīšanā izmantota licencēta grāmatvedības programma „LOGS”. Datorprogramma nodrošina grāmatvedības operāciju reģistrāciju, operāciju grāmatojumu analītisko un sintētisko uzskaiti, virsgrāmatas veidošanu, kā arī budžeta finanšu operāciju atspoguļojumu budžeta ekonomiskās klasifikācijas kodu griezumos.

### **3.2. Nemateriālie ieguldījumi**

Nemateriālie ieguldījumi ir tādi ilgtermiņa ieguldījumi, kas neparādās mantiskā, saredzamā veidā, bet gan tikai kā īpašumtiesības. Nemateriālo ieguldījumu sastāvā uzskaita tikai par samaksu un uz noteikto laiku iegūtās iegādātās licences, licences datorprogrammām, datorprogrammas.

Visi nemateriālie ieguldījumi bilancē uzrādīti uzskaites vērtībā (atlikušajā vērtībā), tas ir no iegādes vērtības atskaitot uzkrāto vērtības samazinājumu (amortizāciju). Nemateriālo

ieguldījumu amortizāciju aprēķina izmantojot lineāro metodi un pamatojoties uz nemateriālo ieguldījumu lietošanas tiesībām, līgumos vai citos tiesību saņemšanas apliecināšos dokumentos noteiktajam laika periodam. Nemateriālo ieguldījumu derīgās lietošanas laiks ir noteikts 5 gadi.

### **3.3. Pamatlīdzekļi**

Pamatlīdzekļi ir aktīvi, kuru paredzētais lietderīgās lietošanas laiks ir ilgāks par vienu gadu un sākotnējā vērtība ir 150 latu, tie funkcionē patstāvīgi.

Pamatlīdzekļi pārskatā uzskaitīti to sākotnējā vērtībā, atskaitot uzkrāto nolietojumu. Pamatlīdzekļu nolietojums aprēķināts pēc lineārās metodes, vadoties pēc LR Ministru kabineta noteikumiem Nr.440 „Noteikumi par budžeta iestāžu pamatlīdzekļu nolietojuma normām un pielietojuma nosacījumiem” un vērtības samazinājumu. Pamatlīdzekļiem noteikti sekojošie lietderīgās lietošanas laiki: Ēkai un būvei – 100 gadi; Viegļajam automobilim – 10 gadi; Datortehnikai, sakaru un biroja tehnikai – 5 gadi; Mēbelēm, biroja aprīkojumam un pārējiem pamatlīdzekļiem – 10.

Nolietojumu aprēķina pēc lineārās metodes attiecīgo pamatlīdzekļu lietderīgās izmantošanas perioda garumā, sākotnējo vērtību sistemātiski sadalot pa periodiem.

Bibliotēku fondiem nolietojums netiek rēķināts.

Veicot ēku un būvju atjaunošanu, rekonstrukciju vai uzlabojumus, kas pagarina to lietderīgās lietošanas laiku vai būtiski uzlabo to stāvokli, izdevumus pieskaita sākotnējai uzskaites vērtībai. Izmaksas, kas radušās, saglabājot vai uzturot ēku un būvju esošo stāvokli, kā arī tās remontējot vai labojot, atzīst kā izdevumus periodā, kad tās radušās.

Ja pamatlīdzekļa sākotnējā vērtība ir pilnīgi norakstīta kā nolietojums, bet pamatlīdzekli turpina lietot, nolietojuma aprēķināšanu pārtrauc, bet pamatlīdzekli saglabā uzskaitē.

Ja ilgtermiņa ieguldījumi tiek likvidēti, atsavināti, ilgtermiņa ieguldījumus izslēdz no uzskaites, atzīstot izdevumus ilgtermiņa ieguldījuma uzskaites (atlikušajā) vērtībā.

Pamatlīdzekļus, kas iegūti bezatlīdzības lietošanā, bilancē neuzskaita. Šādus aktīvus uzskaita zembilancē atsevišķā uzskaites reģistrā. Šīs vienības tiek pakļautas LCB veiktajām inventarizācijām.

### **3.4. Krājumi**

Krājumos uzskaitītas materiāli un inventārs vērtībā līdz 150 latiem par vienu vienību. Krājumi tiek uzskaitīti iegādes vērtībā, pamatojoties uz dokumentiem par krājumu iegādi,

izgatavošanu vai saņemšanu. Krājumi novērtēti atbilstoši „FIFO” (pirmais iekšā – pirmais ārā) metodi.

Analītiskajā uzskaitē krājumi uzskaitīti pēc to nosaukumiem un materiāli atbildīgajam personām.

Ja krājumi ir bojāti vai pilnīgi vai daļēji novecojuši, vērtības samazinājumam tiek veidots uzkrājums. Pārskata gadā krājumiem uzkrājumu nav.

Materiālus izslēdz no uzskaites, norakstot to uzskaites vērtību izdevumos. Inventārs iestādes grāmatvedības uzskaitē tiek uzskaitīts iegādes brīdī un ieviešot ekspluatācijā, tas tiek norakstīts izmaksās, kuram tiek nodrošināta operatīvā uzskaitē.

### **3.5. Norēķini par prasībām (debitori)**

LCB šajā kontu grupā atspoguļo visus norēķinus ar debitoriem – juridisko un fizisko personu īstermiņa parādus, kuri atmaksājami viena gada laikā. Debitoru parādi saskaņoti, noformējot un apstiprinot savstarpējos norēķinu salīdzināšanās aktus. Debitoru parādi bilancē norādīti neto vērtībā, kas aprēķināti, no debitoru uzskaites vērtības atskaitot nedrošos (šaubīgos) parādus izveidojot speciālos uzkrājumus. Uzkrājumi nedrošiem (šaubīgiem) parādiem tiek veidoti gadījumos, ja Latgales Centrālā bibliotēka uzskata, ka šo debitoru parādu atgūšana ir apšaubāma.

Uzkrājumi aktīviem ir nedrošiem (šaubīgiem) debitoru parādiem izveidotie uzkrājumi, kurus piemēro debitoru parādu uzskaites vērtības korekcijām.

Parādus, kuru piedziņa ir neiespējama, jo parādnieks ir likvidēts vai miris vai ir pagājis parāda piedziņas iespējamības termiņš, izslēdz no iestādes bilances, norakstot no nedrošiem (šaubīgiem) parādiem izveidotajiem uzkrājumiem un iekļaujot izdevumos, ja uzkrājumu summa nav pietiekama vai ja šie uzkrājumi nav izveidoti.

### **3.6. Nākamo periodu izdevumi**

Nākamo periodu izdevumu kontā atzītos maksājumus iekļauj izdevumos pēc uzkrāšanas principa, izdevumus atzīstot periodā, uz kuru tie attiecas. Attiecīgi izdevumus atzīst tad, kad iestāde ir saņēmusi pakalpojumu.

Saņemot rēķinu par avansa maksājumiem un nākamo periodu izdevumiem, to līdz apmaksas dienai uzskaita atsevišķi kā zembilances saistības. Katru avansa maksājumu vai nākamo periodu izdevumu veidu uzskaita analītiski.

Samaksātos avansus klasificē tās aktīvu grupas sastāvā, par kuriem avansi maksāti. Avansu aktīva iegādei norāda tajā pašā bilances grupā, kur pēc darījuma izpildes uzskaitīs iegūto aktīvu. Atsevišķi izdala avansus nemateriālajiem ieguldījumiem, avansus

pamatlīdzekļu iegādei, avansus finanšu ieguldījumiem un avansus krājumiem. Pārējos avansus klasificē kopā kā īstermiņa aktīvu daļu.

### **3.7. Naudas līdzekļi**

LCB naudas līdzekļi glabājas iestādes kasē un norēķina kontā bankā. Kases limits nav noteikts. Skaidrās naudas uzskaitē tiek kārtota saskaņā ar MK noteikumiem Nr.584 „Kases operāciju uzskaites noteikumi”. Skaidrās naudas atlikumu kasē regulāri pārbauda.

Bankas kontā atspoguļojas bezskaidras naudas līdzekļu kustība. Šeit ir ienākumi no pircējiem un pasūtītājiem, kas saņemti no fiziskām un juridiskām personām, no iestādes kases.

Izdevumi bankas kontos ir samaksa piegādātājiem saskaņā ar saistībām par pakalpojumiem, precēm, darbiem, materiāliem, kā arī norēķini ar budžetu par nodokļiem, darba samaksa, līzings maksājumi u.c.

### **3.8. Pašu kapitāls**

Pašu kapitālu veido:

- ilgtermiņa ieguldījumu pārvērtēšanas rezerves;
- rezerves;
- iepriekšējo gadu budžeta izpildes rezultāts;
- pārskata gada budžeta izpildes rezultāts.

Ilgtermiņa ieguldījumu pārvērtēšanas rezerve veidojas no ilgtermiņa aktīvu pārvērtēšanas.

Iepriekšējo pārskata gadu budžeta izpildes rezultātu un pārskata gada budžeta izpildes rezultātu uzskaita sadalījumā pēc budžeta veidiem.

### **3.9. Uzkrājumi**

Iestādes kavētos debitoru parādus pēc to atgūšanas iespējamības iedala nedrošos (šaubīgos) parādos un bezcerīgos (zaudētos) parādos.

Nedrošie (šaubīgie) parādi ir debitoru parādu summas, kuru saņemšanas iespējas tiek apšaubītas. Nedrošiem (šaubīgiem) debitoru parādiem veido uzkrājumus, lai bilancē tos parādītu neto vērtībā, no debitoru parādu vērtības atskaitot izveidotos uzkrājumus.

Debitoru izvērtēšana notiek vismaz reizi gadā. Debitoru izvērtēšanā iekļauj arī tos debitorus, kuriem iepriekšējos periodos jau izveidoti uzkrājumi. LCB tika izveidoti uzkrājumi nedrošajiem debitoru parādiem 100% apmērā no parādu summas pārskata gadā.

### **3.10. Kreditori**

Kreditori ir budžeta iestādes pašreizējās saistības (pienākumi), kuras radušās pagātnes darījumu rezultātā un kuru apmaksai iestādei vajadzēs lietot tās resursus (piemēram, naudas samaksa, citu aktīvu nodošana, pakalpojumu sniegšana).

Kreditoru sastāvā atspoguļoti par aizņēmumiem un saistībām, par saņemtajiem avansiem, norēķini ar piegādātājiem un darbuņēmējiem, norēķini par darba samaksu, norēķini par nodokļiem (ienākumu nodoklis, sociālais nodoklis, pievienotās vērtības nodoklis, kuri jāpārskaita līdz 20\_\_ .gada 15.janvārim). Kreditoru parādi tiek saskaņoti, noformējot un apstiprinot savstarpējos norēķinu salīdzināšanas aktus.

### **3.11. Uzkrātās saistības**

Uzkrātās saistības atzīst, ja saistību lielums un apmaksas termiņi ir samērā precīzi aprēķināmi un nenoteiktības pakāpe ir daudz mazāka nekā uzkrājumiem. Pārskata perioda beigās LCB ieģrāmato uzkrātās saistības. Uzkrāto saistību summu nosaka saskaņā ar noslēgtajiem līgumiem vai pēc iepriekšējās pieredzes par izdevumu apjomu. Aprēķināto summu ieģrāmato izdevumos un uzkrātajās saistībās.

Uzkrājumi darbinieku atvaļinājumu apmaksai tiek aprēķināti katram bibliotēkas darbiniekam, pamatojoties uz kopējo nopelnīto, bet neizmantoto atvaļinājuma dienu skaitu, kas reizināts ar vidējo vienas dienas darba atalgojumu pēdējo sešu mēnešu laikā, kam pieskaitītas attiecīgās sociālās apdrošināšanas obligātās iemaksas.

Uzkrājumi aizņēmuma procentu maksājumiem tiek aprēķināti pamatojoties uz līgumu nosacījumiem un tajos iekļautajiem atmaksu grafikiem.

### **3.12. Ieņēmumi**

Ieņēmumi ir atzīsti pēc uzkrāšanas principa. Ieņēumus atzīst periodā, kad tie radušies, neatkarīgi no naudas līdzekļu saņemšanas vai samaksas.

Ieņēumus no pakalpojumu sniegšanas uzskaita, atskaitot pievienotās vērtības nodokli. Ieņēumus no saņemtajām dotācijām atzīst dienā, kad asignējums/dotācija ir saņemta.

Saņemtos dāvinājumus, ziedojumus un mantojumus uzskaita attiecīgā aktīvu grupā, atzīstot ieņēumus no dāvinājumiem un ziedojumiem tādā vērtībā, kādā novērtēti attiecīgie dāvinājumi, ziedojumi vai mantojumi. Dāvinājumu, ziedojumu vai mantojumu veidā saņemtās vērtības uzskaita attiecīgajos aktīvu kontos atbilstoši saņemto vērtību ekonomiskajai būtībai (nauda, krājumi vai ilgtermiņa ieguldījumi).

Ieņēmumu analītisko uzskaiti nodrošina pa budžeta veidiem. Konti šajā kontu grupā tiek detalizēti pēc ieņēmumu veidiem atbilstoši normatīvajos aktos noteiktajai budžeta ieņēmumu klasifikācijai.

### **3.13. Dāvinājumu un ziedojumu uzskaitē**

Dāvinājums vai ziedojums ir finanšu līdzekļu vai mantas bez atlīdzības saņemšana no fiziskām vai juridiskām personām.

Ieņēmumus no dāvinājumiem vai ziedojumiem atzīst periodā, kad saņemti naudas līdzekļi vai ķermeniskās lietas.

Dāvinājumu, ziedojumu vai mantojumu veidā saņemtās vērtības uzskaita attiecīgajos aktīvu kontos atbilstoši saņemto vērtību ekonomiskai būtībai (nauda, krājumi vai ilgtermiņa ieguldījumi).

Ieņēmumus un izdevumus no ziedojumiem, dāvinājumiem, mantojumiem, no bezatlīdzības ceļā saņemtajām un nodotajām vērtībām dažādu ieņēmumu un izdevumu kontu grupas atbilstošajos kontos.

Ziedojuma, dāvinājuma vai mantojuma naturālā veidā saņemšanas dienā nosaka saņemtā ziedojuma vērtību. Ja dāvinājumu vai ziedojumu saņem pēc dokumenta, kurā norādīta vērtība, saņemto aktīvu uzskaita norādītajā vērtībā. Ja vērtība nav norādīta, LCB izveidotā komisija, nosaka saņemtā aktīva vērtību, lietošanas laiku.

### **3.14. Izdevumu uzskaitē**

Izdevumus atzīst un uzskaita pēc uzkrāšanas principa, izdevumus atzīstot periodā, kad tie radušies, neatkarīgi no naudas līdzekļu samaksas. Izdevumu korekcijas pieļaujamas tikai pārskata perioda ietvaros.

Budžeta izdevumu konti veidoti atbilstoši budžeta izdevumu klasifikācijai atbilstoši ekonomiskajām kategorijām.

LCB vadītāja

Jeļena Šapkova

Galvenā grāmatvede

Alla Madaņecka





## BILANCES POSTEŅU ATŠIFRĒJUMI UN SKAIDROJUMI

2011.gada pārskatā Latgales Centrālās bibliotēkas bilances kopsumma ir Ls 373022. Salīdzinot ar iepriekšējo pārskata periodu bilances kopsumma palielinājusies par Ls 22118.

### AKTĪVS

#### 1. Nemateriālie ieguldījumi

Nemateriālie ieguldījumi kopsummā salīdzinot ar iepriekšējo pārskata gadu nav izmainījušies.

AKTĪVS	Uz pārskata perioda beigām	Uz pārskata gada sākumu	Izmaiņas (+,-)
1	2	3	4
<b>Nemateriālie ieguldījumi - kopā</b>	<b>0</b>	<b>0</b>	<b>0</b>
1. Licences, koncesijas un patenti, preču zīmes un tamlīdzīgas tiesības	6033	6033	-
2. Nemateriālo ieguldījumu uzkrātā amortizācija	6033	6033	-

Kā nemateriālie aktīvi bilancē ir atspoguļotas datorprogrammas, kurām amortizācija tiek aprēķināta pēc lineārās metodes ar amortizācijas termiņu 5 gadi. Uzkrātais amortizācijas apjoms uz 31.12.2011. ir Ls 6033. Visas datorprogrammas ir licencētas un to piederība pārbaudīta pārskata gada inventarizācijā, nesakritības ar grāmatvedības uzskaites datiem netika konstatētas.

Bilancē ilgtermiņa ieguldījumi ir atspoguļoti to atlikušajā vērtībā. Izmaiņas nemateriālo ieguldījumu posteņos norādītas pārskata pielikumā – veidlapa Nr.5 „Nemateriālo ieguldījumu un pamatlīdzekļu izmaiņu pārskats”.

2011.gadā jaunie nemateriālie ieguldījumi netika iegādāti.

#### 2. Pamatlīdzekļi

Pārskata gadā, salīdzinot ar iepriekšējo periodu, pamatlīdzekļu kopsumma palielinājusies par Ls 15628.

AKTĪVS	Uz pārskata perioda beigām	Uz pārskata gada sākumu	Izmaiņas (+,-)	Atspoguļots gada pārskatā
1	2	3	4	5
<b>Pamatlīdzekļi - kopā</b>	<b>350928</b>	<b>335300</b>	<b>15628</b>	

1. Ēkas, būves	33855	26890	+6965	
2. Pārējie pamatlīdzekļi	388874	369648	+19226	
3. Pamatlīdzekļu uzkrātais nolietojums	71801	61238	+10563	Veidlapa Nr.2-PB: k.5212-255; k.5231-1346; k.5232-6957; k.5238-2005

**Pamatlīdzekļu** sastāvā ir iekļauti materiāli lietiski ieguldījumi vērtībā virs Ls 150 par vienību, kam lietošanas termiņš ir ilgāks par vienu gadu un, tie tiek izmantoti saimnieciskās darbības nodrošināšanai. Bilancē pamatlīdzekļi ir uzrādīti atlikušajā vērtībā.

Latgales Centrālās bibliotēkas pamatlīdzekļu esamība pārbaudīta gada inventarizācijā pēc stāvokļa uz 31.12.2011., pamatojoties uz 14.12.2011. rīkojumu Nr.43/R „Par Latgales Centrālās bibliotēkas un tās filiāļu pamatlīdzekļu un materiālo vērtību inventarizāciju”. Gada inventarizācijas rezultāti atspoguļoti grāmatvedības uzskaitē.

Izmaiņas pamatlīdzekļu posteņos norāda pārskata pielikumā – veidlapa Nr.5 „Nemateriālo ieguldījumu un pamatlīdzekļu izmaiņu pārskats”.

## **Piezīme**

### **nedzīvojamās ēkas**

- jumta remonta rezultātā palielināta ēkas vērtība par 6965 Ls

### **saimnieciskie pamatlīdzekļi**

- iegādāti saimnieciskie pamatlīdzekļi (mēbeles) par 522 Ls
- nolietojuma dēļ norakstīti saimnieciskie pamatlīdzekļi par 247 Ls

### **bibliotēku fondi**

2011.gadā saskaņā ar LR Ministru kabineta 30.03.2010. noteikumiem Nr.317 „Nacionālā bibliotēku krājuma noteikumi” ir inventarizēti bibliotēku krājumu fondi:

- Ceriņu bibliotēkā pēc stāvokļa uz 10.01.2011.;
- ASV informācijas centrā pēc stāvokļa uz 31.05.2011.;
- Pārdaugavas bibliotēkā pēc stāvokļa uz 01.07.2011.

Tabulā atspoguļots neinventarizētā bibliotēku fonda apjoms uz 31.12.2011.

Atrašanās vieta	Neinventarizētā bibliotēkas fonda apjoms LVL 31.12.2011.	Pēdējo reizi inventarizācija veikta:
<b>Latgales Centrālās bibliotēkas nodaļas</b>		
Abonementa un lasītavas nodaļas	129975	2008.g.
Metodiskā nodaļa	273	2004.g.
Depozitārijs	10360	2006.g.
<b>Latgales Centrālās bibliotēkas filiāles</b>		
Jaunbūves bibliotēka	33824	2009.g.
Piekrastes bibliotēka	21112	2002.g.
Bērnu bibliotēka „Zīlīte”	26888	2005.g.
Gaismas bibliotēka	10466	izveidota 2011.g.
<b>Kopā</b>	<b>232898</b>	

#### Piezīme

- iegādātas grāmatas par Ls 11444
- saskaņā ar 30.03.2010. MK noteikumu Nr.317 „Nacionālā bibliotēku krājuma noteikumi” 33.pantu norakstītas nolietoto grāmatas par Ls 1989.
- inventarizācijas procesā pieņemtas uzskaitē jaunas grāmatas lietotāju nozaudēto grāmatu vietā par Ls 313 un norakstīts bibliotēku krājuma iztrūkums par Ls 292.

Latgales Centrālā bibliotēka 2011.gadā saņēma dāvinājumā un bez atlīdzībā pamatlīdzekļus (grāmatas) par kopējo summu Ls 8580

<b>Dāvinājumā un bez atlīdzībā saņemtie pamatlīdzekļi LVL</b>			
Nr. p.k.	No kā saņemts	Pamatlīdzekļa nosaukums	Vērtība LVL
1	Fiziskas personas	Grāmatas	294
2	Latvijas Nacionālā bibliotēka	Grāmatas	7508
3	ASV vēstniecība Latvijā	Grāmatas	329
4	Valsts Kultūrkapitāla fonds	Grāmatas	240
5	Latgales kultūras centra izdevniecība	Grāmatas	42
6	Latvijas Baltkrievu savienība	Grāmatas	39
7	Somijas Vēstniecība Latvijā	Grāmatas	20
8	Sabiedriskās organizācijas	Grāmatas	108
	<b>Kopā</b>		<b>8580</b>

#### datortehnika

- iegādāta datortehnika par Ls 640
- saņemta bez atlīdzībā datortehnika par Ls 255 no SIA „Lattelecom”

### 3. Krājumi

Kopējie krājumi samazinājušies par 136 Ls.

AKTĪVS	Uz pārskata perioda beigām	Uz pārskata gada sākumu	Izmaiņas (+,-)
1	2	3	4
<b>Krājumi – kopā</b>	<b>188</b>	<b>324</b>	<b>-136</b>
1.Saimniecības materiāli un kancelejas preces	141	279	-138
2.Kurināmais, degviela	47	45	+2

Krājumu kontos tiek uzskaitīti materiāli iestāžu darbības nodrošināšanai un noliktavā esošais inventārs vērtībā līdz 150 latiem par vienu vienību ieskaitot. Pēc nodošanas ekspluatācijā inventāram nodrošināta operatīvā uzskaitē.

Visi krājumu atlikumi pārbaudīti gada inventarizācijā. Detalizēts pārskats par krājumu atlikumiem atspoguļots veidlapā Nr.6 „Krājumu izmaiņu pārskats”.

2011.gadā iegādāti krājumi par kopējo summu Ls 4716, savukārt no uzskaites izslēgti krājumi par kopējo summu Ls 4852.

### 4. Debitori

Latgales Centrālās bibliotēkas debitoru sastāvā iekļauti norēķini ar pircējiem par sniegtajiem pakalpojumiem (telpas, kas atrodas bibliotēkas bilancē, tiek iznomātas firmām un organizācijām).

Salīdzinot ar iepriekšējo gadu, debitoru parādi palielinājušies par Ls 1089.

AKTĪVS	Uz pārskata perioda beigām	Uz pārskata gada sākumu	Izmaiņas (+,-)
1	2	3	4
<b>1.Prasības pret pircējiem un pasūtītājiem</b>			
- Biedrība Starptautiskā Rerihu centra Latvijas nodaļas Daugavpils grupa	44	158	-114
- SIA „Četratā”	1111	540	+571
- SIA „Izolant”	789	473	+316
- Latgales krīzes centrs „Javār!”	-	25	-25
- ZS „Bitenieki”	494	401	+93
- SIA „Erfolg”	74	35	+39
- IK „Liana”	-	45	-45
- Biedrība „Izglītības un inovāciju attīstības centrs”	-	68	-68
- Biedrība „Attīstības centrs Son Ed Stars”	83	-	+83
- VA Latvijas infektoloģijas centrs	239	-	+239
- SIA „Budo D” *	-	140	-140

- SIA „Saimnieks D” *	288	288	-
- SIA „StepS” *	1086	1086	-
<b>2. Nedrošiem (šaubīgiem) debitoru parādiem veidoti uzkrājumi</b>	-1374	-1514	-140
<b>Kopā:</b>	<b>2834</b>	<b>1745</b>	<b>+1089</b>

\* veidots uzkrājums šaubīgiem debitoru parādiem

### **Piezīme**

Debitoru parādu kopējās summas Ls 2834 atsifrējums dots veidlapā Nr.8-1 „Pārskats par debitoriem (prasībām)”. Bilancē debitori uzrādīti neto vērtībā. Debitoru parādi ir salīdzināti, izsūtot salīdzināšanas aktus. Visiem iepriekšējos gados neatgūtiem parādiem ir veidots šaubīgo debitoru parādu uzkrājums.

Sakarā ar to, ka parādnieks SIA „Budo D” izslēgts no uzņēmumu reģistra, pamatojoties uz Latgales Centrālās bibliotēkas 11.08.2011. rīkojumu Nr.31/R, norakstīts šaubīgs debitoru parāds par summu Ls 140.

### **5. Nākamo periodu izdevumi**

Nākamo periodu izdevumi, salīdzinot ar iepriekšējo gadu ir palielinājušies par Ls 289.

<b>Nr. p.k.</b>	<b>Nākamo periodu izdevumi un avansi par pakalpojumiem</b>	<b>Uz pārskata perioda beigām</b>	<b>Uz pārskata gada sākumu</b>	<b>Izmaiņas (+,-)</b>
1	Preses abonēšana	7389	7228	+161
2	BIS ALISE moduļu uzturēšana	1462	1537	-75
3	Maksājumi par dažāda veida reklāmu	31	52	-21
4	Datubāzu abonēšana	204	28	+176
5	Apdrošināšanas maksājumi (OCTA, KASKO)	255	247	+8
6	Citi nākamo periodu izdevumi	40	-	+40
	<b>Kopā</b>	<b>9381</b>	<b>9092</b>	<b>+289</b>

### **Piezīme**

Nākamo periodu izdevumos norādīti izdevumi, kas samaksāti pārskata periodā, bet attiecas uz saimniecisko darbību nākamajos pārskata periodos. Maksājums iekļauj izdevumos pēc uzkrāšanas principa, izdevumus atzīstot periodā, uz kuru tie attiecas. Attiecīgi izdevumus atzīst tad, kad Latgales Centrālā bibliotēka ir saņēmusi pakalpojumu.

Nākamo periodu izdevumi tiks norakstīti nākošajā pārskata periodā katru mēnesi regulāri 1/12 daļa.

Nākamo periodu izdevumu un avansa maksājumu detalizēta uzskaitē norādīta veidlapā Nr.8-AV „Pārskats par nākamo periodu izdevumiem un avansu maksājumiem”.

## **6. Naudas līdzekļi**

Salīdzinājumā ar iepriekšējo pārskata periodu naudas līdzekļi ir palielinājušies par Ls 5248. Naudas līdzekļi tiek glabāti komercbankās. Naudas līdzekļu detalizēts izvietojums pa budžetu veidiem un banku kontiem atspoguļots gada pārskata veidlapā Nr.1-1 "Naudas līdzekļu atlikumu izvietojums".

<b>AKTĪVS</b>	<b>Uz pārskata perioda beigām</b>	<b>Uz pārskata gada sākumu</b>	<b>Izmaiņas (+,-)</b>
1	2	3	4
<b>Naudas līdzekļi - kopā</b>	<b>9691</b>	<b>4443</b>	<b>+5248</b>
1. Kase	0	0	0
2. Norēķinu konti Valsts kasē vai kredītiestādēs	9691	4443	+5248

Visi naudas līdzekļu atlikumi apstiprināti un salīdzināti ar bankām, starpības nav konstatētas. Kases aparāta kasē veikta inventarizācija, rezultātā pārskata gada beigās atlikumu kasē nav.

## **PASĪVS**

**Pašu kapitāla** kontos uzskaita līdzekļu avotus, kuri veido Latgales Centrālās bibliotēkas īpašumu. Salīdzinot ar iepriekšējo periodu, pašu kapitāls palielinājies par Ls 24433. Pašu kapitāla izmaiņas uzrādītas veidlapā Nr.4-1 "Pašu kapitāla (neto aktīva) izmaiņu pārskats".

### **1. Budžeta izpildes rezultāti**

**Budžeta gada izpildes rezultātu** Latgales Centrālā bibliotēka aprēķina kā pārskata gada faktisko ieņēmumu un faktisko izdevumu starpību. Izpildes rezultātu aprēķina par katru budžetu atsevišķi ( skatīt veidlapu Nr.2 "Pārskats par budžeta izpildi" un veidlapu Nr. 4 – 3 "Pārskats par darbības finansiālajiem rezultātiem")

<b>PASĪVS</b>	<b>Uz pārskata perioda beigām</b>	<b>Uz pārskata gada sākumu</b>	<b>Izmaiņas (+,-)</b>
1	4	5	6
<b>Budžeta izpildes rezultāts - kopā</b>	<b>349893</b>	<b>325460</b>	<b>+24433</b>
1. Iepriekšējo pārskata gadu budžeta izpildes rezultāts	325460	305125	+20335
2. Pārskata gada budžeta izpildes rezultāts	24433	20335	+4098

## **Piezīme**

Uzrādīts pārskata gada budžeta izpildes rezultāts par kopējo summu Ls 24433, tai skaitā:

- pamatbudžeta Ls 16092
- ziedojumu un dāvinājumu Ls 8341

**Iepriekšējo gadu budžeta izpildes rezultātā** uzkrāj budžeta izpildes rezultātu par visiem iepriekšējiem gadiem.

## **2. Aizņēmumi**

Latgales Centrālajai bibliotēkai izsniegtais aizņēmums detalizēti norādīts pārskata pielikumā – veidlapa Nr.9-1 „Pārskats par aizņēmumiem”. To sadalījums ilgtermiņa un īstermiņa aizņēmumos redzams gada pārskata veidlapā Nr.8-2 „Pārskats par kreditoriem”. Aizdevumu atmaksa notiek pēc apstiprināta grafika.

Aizņēmums atmaksāts Ls 10221 apmērā un atbilst noslēgtajam līgumam un atmaksas grafikam. Latgales Centrālajai bibliotēkai uz 2011.gada beigām ir kredītsaistības par 1 aizņēmumu, kas saņemts 2008.gadā.

## **3. Norēķini par saņemtajiem avansiem**

Saņemto avansa maksājumu kopējais atlikums norādīts pārskata pielikumā – veidlapa Nr.8-2 „Pārskats par kreditoriem”, veidlapa Nr.1 „Balance” kontā Nr.5410 „Īstermiņa saistības par saņemtiem avansiem”.

Tabulā detalizēts saņemto avansa maksājumu atšifrējums:

<b>Nr. p.k.</b>	<b>Pa veidiem</b>	<b>Uz pārskata perioda beigās</b>	<b>Uz pārskata perioda sākumā</b>
1	Par pakalpojumiem	146	70
	- Biedrība „Izglītības un inovāciju attīstības centrs”		
	<b>Kopā</b>	<b>146</b>	<b>70</b>

## **4. Īstermiņa saistības pret piegādātājiem**

Salīdzinājumā ar iepriekšējo pārskata periodu saistības pret piegādātājiem palielinājās par Ls 225. Kopējais atlikums norādīts pārskata pielikumā – veidlapa Nr.8-2 „Pārskats par kreditoriem”, veidlapa Nr.1 „Balance” konta Nr.5300 „Īstermiņa saistības pret piegādātājiem un darbuņēmējiem”.

PASĪVS		Uz pārskata perioda beigām	Uz pārskata gada sākumu	Izmaiņas (+,-)
1		2	3	4
<b>1. Saistības pret piegādātājiem</b>				
	- SIA „RuslatNafta”	124	62	+62
	- SIA „Lindstrom”	4	4	-
	- SIA „Labiekārtošana D”	-	67	-67
	- SIA „Savent”	-	76	-76
	- SIA „Daina P”	220	-	+220
	- SIA „Antaris”	84	-	+84
<b>Kopā</b>		<b>432</b>	<b>209</b>	<b>+223</b>
<b>2. Saistības starp padotībā esošām budžeta iestādēm</b>				
	- Daugavpils pilsētas izglītības pārvalde	460	396	+64
<b>Kopā</b>		<b>460</b>	<b>396</b>	<b>+64</b>
<b>3. Saistības pret radniecīgajām kapitālsabiedrībām</b>				
	- SIA „Daugavpils ūdens”	23	22	+1
	- A/S „Daugavpils siltumtīkli”	1377	1465	-88
	- SIA „Daugavpils dzīvokļu un komunālās saimniecības uzņēmums”	25	-	+25
<b>Kopā</b>		<b>1425</b>	<b>1487</b>	<b>-62</b>
<b>Pavisam kopā</b>		<b>2317</b>	<b>2092</b>	<b>+225</b>

## 5. Uzkrātās saistības

Uzkrāto saistību kopējais atlikums detalizēti norādīts pārskata pielikumā – veidlapa Nr.8-2 „Pārskats par kreditoriem” norēķinos par saņemtajiem avansiem ir uzrādītas uzkrātās saistības Ls 13965 un veidlapa Nr.1 „Balance” konta Nr.5420 „Īstermiņa uzkrātās saistības”, detalizēts skaidrojums veidlapas nr.8-2 informācijā.

Tabulā detalizēts uzkrāto saistību atšifrējums:

Nr. p.k.	Pa veidiem	Uz pārskata perioda beigās	Uz pārskata perioda sākumā	Izmaiņas (+,-)
<b>1</b>	<b>Uzkrātās saistības par pakalpojumiem</b>			
	- A/S „Latvenergo”	1184	842	+342
	- SIA „Latvijas Mobilais Telefons”	23	29	-6
	- SIA „Lattelecom”	37	47	-10
	- Latviešu kultūras centrs	1110	1803	-693
	<b>Kopā</b>	<b>2354</b>	<b>2721</b>	<b>-367</b>
<b>2</b>	<b>Uzkrājums darbinieku atvaļinājumiem</b>	<b>9689</b>	<b>9067</b>	
<b>3</b>	<b>Uzkrājums VSAO no darbinieku atvaļinājumiem</b>	<b>2326</b>	<b>2177</b>	
	<b>Pavisam kopā</b>	<b>14369</b>	<b>13965</b>	



t.sk.

<b>Uzkrājumi neizmantotiem atvaļinājumiem</b>	<b>Summa</b>
Atlikums pārskata perioda sākumā	11244
Palielinājums, t.sk.:	
- atvaļinājuma nauda	622
- VSAOI	149
Atlikums pārskata perioda beigās	12015

## **6. Norēķini par nodokļiem**

Nodokļu saistību kopējo atlikumu detalizēti norāda pārskata pielikumā – veidlapa Nr.8-2 „Pārskats par kreditoriem”, veidlapa Nr.1 „Balance” kontā Nr.5700 „Nodokļi un sociālās apdrošināšanas maksājumi”

<b>Nr. p.k.</b>	<b>Pa veidiem</b>	<b>Uz pārskata perioda beigās</b>	<b>Uz pārskata perioda sākumā</b>	<b>Izmaiņas (+,-)</b>
<b>1</b>	<b>Nodokļi un sociālās apdrošināšanas maksājumi</b>			
	- pievienotās vērtības nodoklis	635	744	-109
	- nekustama īpašuma nodoklis	-	13	-13
	<b>Kopā</b>	<b>635</b>	<b>757</b>	<b>-122</b>

Nodokļu atlikumi salīdzināti ar Valsts ieņēmumu dienesta uzskaites datiem.

## **PĀRSKATS PAR PAMATBUDŽETA IZPILDI (PB) (veidlapa Nr.2)**

Ieņēmumus un izdevumus uzskaita atbilstoši normatīvajos aktos noteiktajām ekonomisko kodu klasifikācijām.

Pārskata gada beigās saskaņā ar uzkrāšanas principu koriģē atzīstos ieņēmumus par piešķirto asignējumu (dotāciju) neizmantoto daļu (slēgtajiem budžeta asignējumiem), kā arī samazinot naudas līdzekļu atlikumus.

Latgales Centrālās bibliotēkas kopējos ieņēmumus pārskata gadā veidoja:

	<b>2011</b>
	<b>LVL</b>
Dotācija no vispārējiem ieņēmumiem	355406
Ieņēmumi no budžeta iestāžu sniegtajiem maksas pakalpojumiem un citi pašu ieņēmumi	11786
Ieņēmumi no uzņēmējdarbības un īpašuma	140
Pārējie neklasificētie maksas pakalpojumi un pašu ieņēmumi	1173
<b>Kopā</b>	<b>368505</b>

**PĀRSKATS PAR DAŽĀDIEM IEŅĒMUMIEM UN IZDEVUMIEM  
(veidlapa Nr.2 – DII)**

Konts Nr.8610 „No uzskaites izslēgto nemateriālo ieguldījumu un pamatlīdzekļu vērtības” veido Ls 1989:

- norakstītas nolietotojušās grāmatas, saskaņā ar 30.03.2010. MK noteikumu Nr.317 „Nacionālā bibliotēku krājuma noteikumi” 33.pantu;

Konts Nr. 8640 „Inventarizācijās konstatētie iztrūkumi” veido Ls 292 - inventarizācijas procesā norakstīti bibliotēku krājuma iztrūkumi, tai skaitā:

- Ls 172 – saskaņā ar LCB vadītājas rīkojumu, 140 eks. iespieddarbu norakstīti uz organizācijas rēķina;

- Ls 120 – saskaņā ar LCB vadītājas rīkojumu, 41eks. iespieddarbu vērtību atlīdzināja bibliotēkas darbinieki.

**ZEMBILANCE**

ZEMBILANCES	Uz pārskata perioda beigām	Uz pārskata gada sākumu	Izmaiņas (+,-)
1	4	5	6
<b>1. Zembilances aktīvi</b>	<b>49046</b>	<b>49046</b>	<b>0</b>
1.1. Citi zembilances aktīvi	49046	49046	0

**Piezīme**

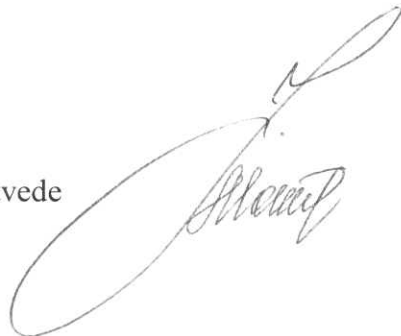
2011.gadā ir veikta inventarizācija par Latgales Centrālajā bibliotēkā esošām materiālajām vērtībām, kuras iegūtas projektu “*Daugavpils reģiona publisko bibliotēku un Daugavpils Universitātes bibliotēkas integrēšana VVBIS*” un “*Valsts vienotās bibliotēku informācijas sistēmas*” ietvaros. Materiālās vērtības inventarizācijas brīdī atradās valsts aģentūras „Kultūras informācijas sistēmas” bilancē. Latgales Centrālajā bibliotēkā inventarizācijas brīdī atradās projektu ietvaros iegūtās materiālās vērtības par 49046 Ls:

- Datorkomplekts un standartprogrammatūra (monitors (17”,LCD), sistēmbloks, klaviatūra, peles - 19 gab.;
- Datorkomplekts un standartprogrammatūra (monitors (15”,LCD), sistēmbloks, klaviatūra, peles - 42 gab.;
- Printeri (A4, lāzerprinteris) - 6 gab.;
- Bibliotēku informācijas sistēma (IIS ALISE WEBPac) - 1 gab.;
- Bibliotēku informācijas sistēma (CD MultiKat) - 1 gab.
- Serveris IBM X236 – 1 gab.

Datortehnika tiek pieņemta LCB bilancē saskaņā ar parakstīto līgumu „Par materiālo vērtību nodošanu Latgales Centrālajai bibliotēkai” ar VA „Kultūras informācijas sistēmas”.

LCB vadītāja

Galvenā grāmatvede

A handwritten signature in black ink, appearing to be 'Jeļena Šapkova', written in a cursive style. The signature is positioned between the text 'LCB vadītāja' and 'Galvenā grāmatvede' on the left and the printed name 'Jeļena Šapkova' on the right.

Jeļena Šapkova

Alla Madaņecka



LATVIJAS REPUBLIKA

## VALSTS IEŅĒMUMU DIENESTS

Reģ. Nr.90000069281, Smilšu iela 1, Rīga, LV-1978, tālr. 67028703, tālr./fakss 67028704, e-pasts vid@vid.gov.lv, www.vid.gov.lv

### IZZIŅA

Daugavpilī

20.01.2012.

Nr.8.18.2.1-34/2425

Nodokļu maksātājs: **LATGALES CENTRĀLĀ BIBLIOTĒKA**

Reģistrācijas kods: **90000066637**

Nodokļu maksātāja adrese: **Rīgas iela 22a, Daugavpils, LV-5401**

Nodokļu maksātājs 25.03.1996. ir stājies uzskaitē Valsts ieņēmumu dienestā un ir reģistrēts ar pievienotās vērtības nodokli apliekamo personu reģistrā.

01.01.2012. nodokļu maksātājam nav nodokļu un citu valsts noteikto obligāto maksājumu parādu.

20.01.2012. nodokļu maksātājam nav nodokļu un citu valsts noteikto obligāto maksājumu parādu.

Izziņa izdota iesniegšanai Daugavpils pilsētas domei.

Nodokļu pārvaldes  
Daugavpils klientu apkalpošanas  
centra vadītāja vietniece



Izziņas sagatavotāja  
65476234

J.Bērziņa

M.Avdejenko