

ZEMESGABALA NOMAS TIESĪBU IZSOLES NOTEIKUMI

zemes vienības, kadastra apzīmējums 05000012305,
Cietokšņa ielas, Daugavpilī, daļai

I. Vispārīgie jautājumi

1.1. Noteikumi nosaka nomas tiesību izsoles (bez apbūves tiesības) kārtību, objektu, nosacījumus pretendentiem, pretendentu vērtēšanu un izsoles uzvarētāja noteikšanas kārtību.

1.2. Nomas tiesību izsoles (turpmāk – izsole) mērķis ir noteikt izsoles objekta nomnieku, kurš piedāvā finansiāli izdevīgāko piedāvājumu nomas tiesību nodibināšanai.

1.3. Izsolī rīko ar Daugavpils pilsētas domes (turpmāk – Dome) lēmumu izveidota nomas tiesību izsoles komisija (turpmāk - komisija), ievērojot šos nomas tiesību izsoles noteikumus (turpmāk - Noteikumi). Komisija atbild par izsoles norisi un ar to saistīto lēmumu pieņemšanu.

1.4. Izsoles publicitāte tiek nodrošināta, izvietojot paziņojumu Domes mājas lapā internetā (www.daugavpils.lv) un Domes ēkā, K.Valdemāra ielā 1, Daugavpilī.

1.5. Par pretendentu var kļūt jebkura maksāspējīga juridiska persona vai jebkura rīcībspējīga fiziskā persona.

1.6. Iesniedzot pieteikumu, pretendentam jābūt iemaksātai:

1.6.1. dalības maksai – 30.00 EUR (trīsdesmit eiro 00 centi) apmērā;

1.6.2. drošības naudai – 20.00 EUR (divdesmit eiro 00 centi) apmērā.

Dalības maksa un drošības nauda ieskaitāma Domes kontā:

A/S “Citadele banka” Daugavpils filiāle, bankas kods PARXLV22, konts Nr.LV17PARX 0000 8500 62000, ar atzīmi:

- dalības maksa zemes nomas tiesību izsolei 30.00 EUR (trīsdesmit eiro 00 centi) apmērā;
- drošības nauda zemes nomas tiesību izsolei 20.00 EUR (divdesmit eiro 00 centi) apmērā.

1.7. Izsolei iemaksātā drošības nauda, slēdzot zemes nomas līgumu, tiek izmantota zemes nomas līguma saistību nodrošināšanai.

1.8. Dalības maksa izsoles dalībniekiem netiek atgriezta. Izsoles dalībnieki, kuri nav nosolījuši izsoles objektu vai izslēgti kandidātu atlasē, iesniedz Daugavpils pilsētas domei iesniegumu par drošības naudas atmaksāšanu. Drošības nauda tiek atmaksāta 5 (piecu) darba dienu laikā pēc iesnieguma saņemšanas.

1.9. Pirmspēdējās augstākās cenas nosolītājam nodrošinājumu atmaksā pēc Izsoles rezultātu apstiprināšanas un nomas līguma noslēgšanas, ja nomas līgumu noslēdz izsoles dalībnieks, kurš ir nosolījis visaugstāko cenu.

1.10. Pretendents, kurš atbilst šo Noteikumu prasībām un piedāvā augstāko nomas maksu par nomas objektu, tiek atzīts par izsoles uzvarētāju un iegūst nomas objekta nomas tiesības uz 5 (pieciem) gadiem no nomas līguma noslēgšanas dienas.

1.11. Nomas tiesību izsole notiek atklātā mutvārdu izsolē ar augšupejošu soli. Izsoles solis tiek noteikts 50.00 EUR (piecdesmit eiro 00 centi) apmērā. Papildus nosolītai nomas maksai gadā nomas tiesību ieguvējs maksā likumos noteiktos nodokļus (tai skaitā nekustamā īpašuma nodokli un pievienotās vērtības nodokli).

1.12. Ja solītājs, kurš ir nosolījis visaugstāko nomas maksu un noteikts par uzvarētāju izsolē, nenoslēdz zemesgabala nomas līgumu Noteikumos noteiktajā termiņā, drošības nauda tam netiek atmaksāta.

II. Izsoles objekts

2.1. Izsoles objekts ir pašvaldības valdījumā esošās zemes vienības ar kopējo platību 1985 m², kadastra apzīmējums 05000012305, Cietokšņa ielā, Daugavpilī, daļas 569 m² platībā (turpmāk – Zemesgabals), nomas tiesības uz 5 (pieciem) gadiem, bez apbūves tiesības.

2.2. Zemesgabala (1.pielikums) nomas tiesību izsoles lietošanas mērķis – publiski pieejamas, bezmaksas autostāvvietas nodrošināšana.

2.3. Zemesgabala labiekārtošanu un uzturēšanu kārtībā, kā arī piegulošās teritorijas uzturēšanu kārtībā Nomnieks veic par saviem līdzekļiem.

2.4. Nomniekam Zemesgabalā jānodrošina visu esošo inženiertehniskās apgādes tīklu saglabāšanu, kā arī jānodrošina ekspluatācijas dienestu darbiniekiem iespēju brīvi piekļūt inženiertehniskās apgādes tīkliem.

2.5. Zemesgabala izmantošanā ir jāievēro Zemesgabala plānā noteiktie aprūtinājumi saskaņā ar Aizsargjoslu likumā noteikto.

2.6. Zemesgabala nomas maksas sākumcena gadā ir 134.00 EUR (viens simts trīsdesmit četri eiro 00 centi). Pievienotās vērtības nodoklis jāmaksā papildus atbilstoši Pievienotas vērtības nodokļa likumam.

III. Izsoles dalībnieki

3.1. Par izsoles dalībnieku var kļūt juridiskā vai fiziskā persona, kura pilnībā atbilst šo Noteikumu nosacījumiem.

3.2. Par izsoles dalībnieku nevar būt persona:

3.2.1. kurai ir maksājumu parādi pašvaldības un/vai valsts budžetā, kas kopsummā pārsniedz 150 eiro;

3.2.2. kura neatbilst šo Noteikumu prasībām.

IV. Pieteikuma noformēšanas kārtība

4.1. Pieteikumu kopā ar 5.1. un 5.2.punktā minētajiem dokumentiem iesniedz rakstveidā. Pieteikumam kopā ar pievienotajiem dokumentiem jābūt cauršūtam, sanumurētam un noformētam atbilstoši Ministru kabineta 28.09.2010. noteikumu Nr.916 “Dokumentu izstrādāšanas un noformēšanas kārtība” 60.punktam. Ja pievieno dokumenta kopiju, tai jābūt apliecinātai normatīvajos aktos noteiktajā kārtībā.

4.2. Pieteikumu paraksta izsoles pretendents vai tā pilnvarotā persona.

4.3. Visi dokumenti iesniedzami latviešu valodā. Ja dokuments ir citā valodā, tam pievieno notariāli apliecinātu tulkojumu latviešu valodā. Visiem iesniegtajiem dokumentiem, lai tiem būtu juridisks spēks, jābūt noformētiem atbilstoši normatīvo aktu prasībām.

4.4. Komisija nodrošina dalībnieku reģistrāciju. Ja pretendents nav iesniedzis visus pieprasītos dokumentus, tas netiek reģistrēts izsolei, tādēļ pretendents nav tiesību piedalīties izsolē.

4.5. Reģistrācijai iesniegtie dokumenti izsoles dalībniekiem netiek atgriezti.

4.6. Ja pieteikums nav noformēts atbilstoši šajos Noteikumos un normatīvajos aktos noteiktajām prasībām, to neregistrē un atgriež atpakaļ pretendents.

V. Pieteikuma reģistrācija un iesniedzamie dokumenti

5.1. Nomas tiesību pretendents (juridiska persona) reģistrējoties dalībai izsolē, iesniedz izsoles pieteikumu un pievieno tam:

5.1.1. dalības naudas un drošības naudas iemaksu apliecinājošu dokumentu;

5.1.2. Uzņēmuma reģistra aktuālu izziņu, kas ietver ziņas par attiecīgās personas amatpersonu paraksta tiesībām;

5.1.3. pilnvaru pārstāvībai izsolē, ja personu pārstāv persona, kuras pārstāvības tiesības nav reģistrētas Uzņēmumu reģistrā.

5.2. Nomas tiesību pretendents (fiziska persona) reģistrējoties dalībai izsolē, iesniedz izsoles pieteikumu un pievieno tam:

5.2.1. dalības naudas un drošības naudas iemaksu apliecinājošu dokumentu;

- 5.2.2. personu apliecinoša dokumenta kopiju (uzrādot oriģinālu);
- 5.2.3. notariāli apliecinātu pilnvaru pārstāvībai izsolē, ja personu pārstāv cita persona.
- 5.3. Izsoles dienu un laiku nosaka izsoles komisijas priekšsēdētājs.
- 5.4. Izsoles dalībnieks netiek reģistrēts, ja:
 - 5.4.1. vēl nav iestājies vai jau beidzies izsoles dalībnieku reģistrācijas termiņš;
 - 5.4.2. nav iesniegti visi šajos Noteikumos minētie nepieciešamie dokumenti.
- 5.5. Izsoles dalībnieki uz Zemesgabala izsoli var reģistrēties Domē, K.Valdemāra ielā 1, Daugavpilī, 7.kabinetā paziņojumā par Zemesgabala nomas tiesību izsoli, kas publicēts Daugavpils pilsētas pašvaldības mājas lapā www.daugavpils.lv, noteiktajā termiņā.

VI. Kandidātu atlase

- 6.1. Komisija izslēdz pretendentu no dalības izsolē, ja:
 - 6.1.1. pretendentam ir maksājumu parādi pašvaldības budžetā, VID administrēto nodokļu (nodevu) parādi, tajā skaitā valsts sociālās apdrošināšanas obligāto iemaksu parādi, kas kopsummā pārsniedz 150 eiro ;
 - 6.1.2. pretendents nav iesniedzis visus Noteikumu 5.1. un 5.2.punktā noteiktos dokumentus;
 - 6.1.3. pretendents sniedzis nepatiesas ziņas.
- 6.2. Pretendents, kas tiek izslēgts kandidātu atlases daļā, netiek pielaists pie izsoles.

VII. Izsoles norise

- 7.1. Izsolē piedalās tikai tie nomas tiesību pretendenti, kuri ir izpildījuši izsoles priekšnoteikumus. Izsoles rezultāti tiek publiski paziņoti uzreiz pēc solīšanas pabeigšanas.
- 7.2. Pirms izsoles notiek dalībnieku vai to pilnvaroto personu reģistrācija, uzrādot personu apliecinošu dokumentu. Pilnvarotās personas papildus uzrāda pilnvaru. Izsoles dalībnieks (pilnvarotais pārstāvis) paraksta rakstveida apliecinājumu par piekrišanu izsoles Noteikumiem.
 - Ja izsoles dalībnieks vai tā pilnvarotā persona izsoles telpā nevar uzrādīt personu apliecinošu dokumentu (pilnvarotā persona arī pilnvaru), tiek uzskatīts, ka izsoles dalībnieks nav ieradies uz izsoli.
 - Izsoles dalībniekiem tiek izsniegta kartīte ar numuru atbilstoši iesniegto piedāvājumu reģistrācijas datiem.
- 7.3. Izsoli vada un kārtību izsoles laikā nodrošina izsoles vadītājs (izsoles komisijas priekšsēdētājs).
- 7.4. Izsoles vadītājs (izsoles komisijas priekšsēdētājs) paziņo par izsoles atklāšanu un īsi paskaidro izsoles Noteikumus, atbild uz pretendentu jautājumiem, ja tādi ir.
- 7.5. Gadījumā, ja kāds no pretendentiem nav ieradies (nokavējis) uz izsoli paziņojumā norādītā laikā, izsoles vadītājam (izsoles komisijas priekšsēdētājam) ir tiesības pārcelt izsoles sākumu par 15 minūtēm vēlāk. Atkārtota izsoles sākuma pārceļšana netiek paredzēta, līdz ar to uzskatāms, ka pretendents uz izsoli nav ieradies. Neierašanās gadījumā, samaksātā drošības nauda tiek atgriezta. Dalības nauda netiek atgriezta.
- 7.6. Uzsākot izsoli, izsoles vadītājs (izsoles komisijas priekšsēdētājs) paziņo Zemesgabala, nomas maksas sākumcenu gadā, kā arī nosauc izsoles soli.
- 7.7. Ja uz Zemesgabala nomas tiesībām pretendē tikai viens izsoles dalībnieks, nomas tiesības iegūst šis vienīgais izsoles dalībnieks par summu, ko veido nomas maksas sākumcena, kas pārsolīta vismaz par vienu izsoles soli.
- 7.8. Solītāji solīšanas procesā paceļ reģistrācijas kartīti. Solīšana notiek tikai pa vienam izsoles solim.
- 7.9. Izsoles laikā izsoles vadītājs (izsoles komisijas priekšsēdētājs) nosauc piedāvāto nomas maksu. Ja neviens no solītājiem nepiedāvā augstāku nomas maksu, izsoles vadītājs atkārti pēdējo nosolīto augstāko nomas maksu un fiksē to ar āmura piesitienu trīs reizes. Piedalīties solīšanā var līdz āmura trešajam piesitienam.

7.10. Ja vairāki solītāji reizē sola vienādu nomas maksu un neviens to nepārsola, tad priekšroka dodama solītājam, kas pieteikumu iesniedzis agrāk.

7.11. Izsolei pilnvaroto pārstāvju darbības izsolē ir saistošas izsoles dalībniekiem.

7.12. Katrs solītājs ar parakstu apstiprina savu solīto nomas maksu. Ja tas netiek izdarīts, viņš tiek izslēgts no izsoles dalībnieku saraksta.

7.13. Izsoles vadītājs (izsoles komisijas priekšsēdētājs) paziņo izsoles rezultātus.

7.14. Komisija iesniedz izsoles rezultātus Domes priekšsēdētājam apstiprināšanai.

VIII. Nenotikusi izsole

8.1. Izsole var tikt uzskatīta par nenotikušu:

8.1.1. ja nav iesniegts neviens pieteikums vai uz izsoli 15 minūšu laikā pēc izsoles sākuma nav ieradies neviens izsoles dalībnieks;

8.1.2. ja neviens no izsoles uzvarētājiem nenoslēdz zemes nomas līgumu noteiktajā termiņā;

8.1.3. ja tiek konstatēts, ka bijusi noruna kādu atturēt no piedalīšanās izsolē vai ja izsolē starp dalībniekiem konstatēta vienošanās, kas ietekmējusi izsoles rezultātus vai tās gaitu;

8.1.4. ja tiek konstatēts, ka nomas tiesības iegūst persona, kurai nav tiesību piedalīties izsolē.

IX. Sūdzības par izsoles komisijas darbībām

9.1. Pretendenti var iesniegt sūdzības par izsoles komisijas darbu Domes priekšsēdētājam ne vēlāk kā 2 (divu) darba dienu laikā pēc izsoles. Ja sūdzība iesniegta pēc noteiktā termiņa, tā netiek izskatīta un tiek atgriezta iesniedzējam.

9.2. Izskatot sūdzību, Domes priekšsēdētājs pieņem vienu no šādiem lēmumiem:

9.2.1. atstāt komisijas lēmumu spēkā;

9.2.2. atcelt komisijas lēmumu, izdodot rīkojumu par jaunas izsoles rīkošanu.

9.3. Domes priekšsēdētāja lēmums tiek paziņots visiem izsoles dalībniekiem.

X. Nomas līguma noslēgšana

10.1. Uzvarētājam, kurš ir nosolījis visaugstāko nomas maksu gadā, ne vēlāk kā 2 (divu) darba dienu laikā pēc apstrīdēšanas termiņa beigām ir jānoslēdz Zemesgabala nomas līgums (2.pielikums). Gadījumā, ja sūdzība ir iesniegta un ir noraidīta - nomas līgums ir jānoslēdz 2 (divu) darba dienu laikā pēc Domes priekšsēdētāja lēmuma pieņemšanas.

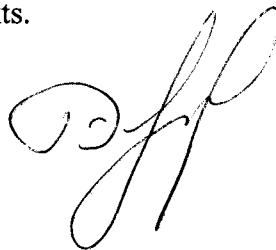
10.2. Gadījumā, ja Zemesgabala nomas līgums netiek noslēgts Noteikumu 10.1.punktā noteiktajā termiņā, nomas tiesības 2 (divu) darba dienu laikā tiek piedāvātas iegūt izsoles dalībniekam, kurš ir piedāvājis nākamo augstāko nomas maksu pirms visaugstākās nosolītās nomas maksas. Nomas līgums ar nākamo izsoles dalībnieku ir slēdzams par viņa pēdējo izsolē piedāvāto nomas maksu ne vēlāk kā 5 (piecu) darba dienu laikā pēc piedāvājuma saņemšanas.

Pielikumā:

1.pielikums – Zemesgabala robežu plāns;

2.pielikums – Zemes nomas līguma projekts.

Daugavpils pilsētas domes priekšsēdētājs



R.Eigims

1. pielikums

ROBEŽPUNKTU KOORDINĀTAS

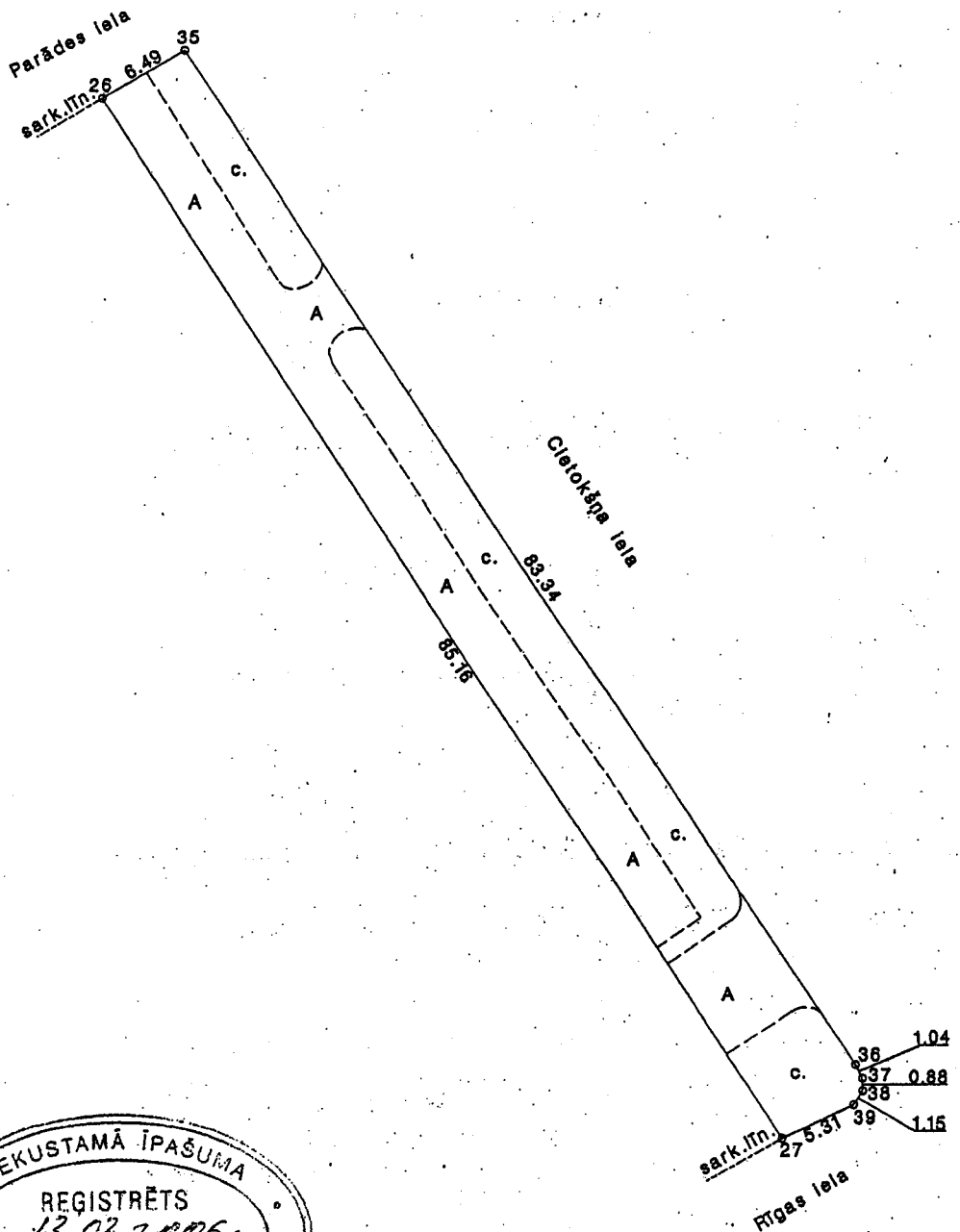
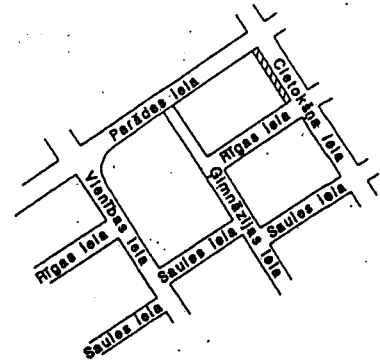
Koordinātu sistēma LKS92.

Mēroga koeficients :0.999902

ZEMES IZVIETOJUMA SHĒMA

Nr.	X	Y
26	194758.49	657545.07
35	194761.72	657550.70
36	194691.96	657596.27
37	194691.03	657596.74
38	194690.15	657596.75
39	194689.20	657596.1190
27	194686.98	657591.29
18	194757.24	657545.88

Platība 0.0569 ha (569kv.m)



ortofotokartes Nr.2443-42-53
Mērogs 1:500

		LATVIJAS VALSTS MĒRNIĒKS	
		Licennces Nr.145	
Daugavpils, Rīgas iela 18: tālr. 5407158, fakss 5407158: www.latvijasmernieks.lv			
Biroja vadītājs	V.Simonišs	20.01.2006.	
uzmērt ja	R.Raubiško	25.11.2004.	

**Zemes vienības ar kadastra apzīmējumu 05000012305
Cietokšņa ielā, Daugavpilī, daļas
nomas līgums Nr. _____**

Daugavpilī

2018.gada ____.

Daugavpils pilsētas dome, reģ.Nr.90000077325, juridiskā adrese K.Valdemāra ielā 1, Daugavpilī (turpmāk – IZNOMĀTĀJS), priekšsēdētāja Riharda Eigima personā, kurš rīkojas saskaņā ar Daugavpils pilsētas pašvaldības nolikumu un likuma “Par pašvaldībām” 62.panta 4.punktu, no vienas puses, un

(turpmāk – NOMNIEKS), no otras puses, bet abas kopā sauktas PUSES, pamatojoties uz 2018.gada ____ apstiprināto zemes nomas tiesību izsoles protokolu Nr.____ un Daugavpils pilsētas domes apstiprinātiem nomas tiesību izsoles noteikumiem, kuri apstiprināti ar Daugavpils pilsētas domes 2018.gada _____ lēmumu Nr._____, noslēdz savā starpā šāda satura līgumu:

I. LĪGUMA PRIEKŠMETS

1.1. IZNOMĀTĀJS nodod un NOMNIEKS pieņem nomā par maksu Daugavpils pilsētas valdījumā esošās zemes vienības ar kadastra apzīmējumu 05000012305 Cietokšņa ielā, Daugavpilī, daļu 569 m² platībā (turpmāk – Zemesgabals) bez apbūves tiesības.

1.2. NOMNIEKS Zemesgabalu pieņem ar nodošanas un pieņemšanas aktu, kuru Puses paraksta 3 (triju) darba dienu laikā no nomas līguma spēkā stāšanās dienas un kas ir nomas līguma neatņemama sastāvdaļa.

1.3. Zemesgabala lietošanas mērķis – publiski pieejamas, bezmaksas autostāvvietas nodrošināšana.

1.4. Līguma neatņemama sastāvdaļa ir Zemesgabala zemes robežu plāns. Zemesgabala izvietojuma robežas NOMNIEKAM dabā ierādītas un zināmas.

II. LĪGUMA DARBĪBAS TERMIŅŠ

Līgums stājas spēkā ar tā parakstīšanas brīdi un ir spēkā 5 (piecus) gadus līdz 20____.gada ____.

III. IZNOMĀTĀJA TIESĪBAS UN PIENĀKUMI

3.1. IZNOMĀTĀJS apņemas:

3.1.1 nepasliktināt NOMNIEKAM Zemesgabala lietošanas tiesības uz visu Zemesgabalu vai tā daļu;

3.1.2. atlīdzināt NOMNIEKAM radušos zaudējumus, ja pārkāpti Līguma 3.1.1.punktā minētie nosacījumi.

3.2. IZNOMĀTĀJAM ir tiesības:

3.2.1. kontrolēt, vai Zemesgabals tiek izmantots atbilstoši līguma nosacījumiem;

3.2.2. prasīt NOMNIEKAM nekavējoties novērst tā darbības vai bezdarbības dēļ radīto līguma nosacījumu pārkāpumu sekas un atlīdzināt visus radītos zaudējumus;

3.2.3. vērst piedziņu pret NOMNIEKU, ja zemes nomas maksājumi tiek kavēti vairāk par 15 (piecpadsmit) dienām no maksājuma termiņa iestāšanās dienas;

3.2.4. izbeigt vienpusējā kārtā līgumu:

3.2.4.1. ja nomas maksa nav samaksāta 15 (piecpadsmit) dienu laikā no samaksas termiņa iestāšanās brīža;

3.2.4.2. ja netiek pildīti nomas līguma nosacījumi vai/un uz Zemesgabala tiek konstatēta patvaļīga būvniecība.

IV. NOMNIEKA TIESĪBAS UN PIENĀKUMI

4.1. NOMNIEKS apņemas:

4.1.1. lietot Zemesgabalu atbilstoši līgumā noteiktajam mērķim;

4.1.2. maksāt nomas maksu līguma noteiktajos termiņos un apmērā. Papildus nomas maksai maksāt nodokļus, kas šī līguma darbības laikā paredzēti Latvijas Republikas normatīvajos aktos;

4.1.3. ievērot zemes lietošanas ierobežojumus un apgrūtinājumus, ja tādas nosaka normatīvie akti vai saskaņā ar normatīvajiem aktiem kompetentas valsts vai pašvaldības institūcijas;

4.1.4. nepieļaut darbību, kas pasliktina vai aizskar IZNOMĀTĀJA, citu zemes lietotāju vai īpašnieku likumīgās intereses;

4.1.5. atlīdzināt kaitējumu, kas nodarīts IZNOMĀTĀJAM, citiem zemes lietotājiem, sabiedrībai vai dabai NOMNIEKA darbības un/vai bezdarbības rezultātā;

4.1.6. izmantojot Zemesgabalu, nodrošināt tā uzkopšanu un labiekārtošanu, piegulošās teritorijas uzturēšanu kārtībā nepieprasot par to atlīdzību no IZNOMĀTĀJA;

4.1.7. Zemesgabalā nodrošināt visu esošo inženiertehniskās apgādes tīklu saglabāšanu, kā arī nodrošināt ekspluatācijas dienestu darbiniekiem iespēju brīvi piekļūt inženiertehniskās apgādes tīkliem;

4.1.8. ne vēlāk kā 10 (desmit) dienu laikā rakstiski paziņot IZNOMĀTĀJAM par izmaiņām reģistrācijas vai personas datus (nosaukumā, adresē, bankas kontos, atbildīgo amatpersonu izmaiņā u.tml.). Ja NOMNIEKS nepaziņo minētos rekvizītus un amatpersonu maiņu, IZNOMĀTĀJS ir tiesīgs vienpusējā kārtā izbeigt līgumu;

4.1.9. līgumam beidzoties, Zemesgabalu atstāt cik iespējams labā stāvoklī, kas atbilst sakārtotas vides prasībām.

4.2. NOMNIEKS nav tiesīgs nodot nomas tiesības trešajām personām bez iznomātāja rakstiskas piekrišanas.

V. MAKSĀJUMI

5.1. NOMNIEKS maksā IZNOMĀTĀJAM, saskaņā ar izsoles rezultātiem nomas maksu _____ EUR / _____ eiro/ gadā, pievienotās vērtības nodokļa maksājumus veicot papildus un vienlaicīgi ar šo maksājumu. NOMNIEKAM maksājumi tiek aprēķināti ar dienu, kad parakstīts pieņemšanas-nodošanas akts. Summa, ko NOMNIEKS ik ceturksni ieskaita IZNOMĀTĀJA norēķinu kontā ir _____ EUR pievienotās vērtības nodokļa maksājumus veicot papildus un vienlaicīgi ar šo maksājumu. Ik ceturkšņa maksājums tiek noapaļots līdz vesalam centam uz augšu.

5.2. Ja maksājumi tiek kavēti, NOMNIEKS par katru kavējuma dienu maksā nokavējuma procentu 0,1% apmērā no visas termiņā nesamaksātās summas. Nokavējuma procentu samaksa neatbrīvo NOMNIEKU no līguma saistību izpildes.

5.3. Ja NOMNIEKAM ir Zemesgabala nomas parāds, tad NOMNIEKA kārtējo maksājumu vispirms ieskaita nokavējuma procentu maksājumu dzēšanai un tikai pēc tam dzēš atlikušo nomas maksas parādu.

5.4. Zemes nomas maksa NOMNIEKAM ir jāsamaksā reizi ceturksnī ne vēlāk kā līdz 31.janvārim par I ceturksni (no 1.janvāra līdz 31.martam), līdz 30.aprīlim par II ceturksni (no 1.aprīļa līdz 30.jūnijam), līdz 31.jūlijam par III ceturksni (no 1.jūlija līdz 30.septembrim), līdz 31.oktobrim par IV ceturksni (no 1.oktobra līdz 31.decembrim).

5.5. Nomas maksu ieskaitīt IZNOMĀTĀJA norēķinu kontā:
Daugavpils pilsētas domes NC 90000077325,
A/S "Citadele banka", bankas kods PARXLV22,
konts Nr.LV93 PARX 0000 8500 6810 1.

Maksājuma mērķis: Zemes vienības ar kadastra apzīmējumu 05000012304, Parādes, Cietokšņa, Rīgas ielu rajonā, Daugavpilī, noma.

5.6. Gadījumā, ja:

5.6.1. Līguma spēkā esamības laikā saskaņā ar Latvijas Republikas normatīvajiem aktiem mainās pievienotās vērtības nodokļa (PVN) likme, PUSES savstarpējos norēķinos piemēro jauno PVN likmi ar tās spēka stāšanās datumu;

5.6.2. Līguma spēkā esamības laikā saskaņā ar Latvijas Republikas normatīvajiem aktiem tiek no jauna ieviesti vai palielināti nodokļi, nodevas, ar nodokli apliekamais objekts vai tā vērtība, maksas par apbūves tiesību apmērs tiek koriģēts sākot ar dienu, kādā noteikta attiecīgajos normatīvajos aktos, vai ar datumu, kad mainījies nekustamā īpašuma nodokļa likme vai apmērs, vai nekustama īpašuma kadastrālā vērtība.

5.7. Maksājumi tiek uzskatīti par saņemtiem ar brīdi, kad tie ieskaitīti šī līguma 5.4., 5.5.punktos norādītajos termiņā un kontā.

5.8. Puses vienojas, ka zemes nomas rēķini tiks sagatavoti elektroniskā formā, bez rekvizīta "paraksts", ar atsauci uz līgumu.

5.9. NOMNIEKS apmaksā citus ar Īpašuma izmantošanu saistītus maksājumus, patstāvīgi slēdzot attiecīgus pakalpojumu līgumus un veicot maksājumus saskaņā ar pakalpojuma sniedzēja izsniegtiem rēķiniem, un attiecīgajā mēnesī spēkā esošajiem pakalpojuma tarifiem.

VI. DROŠĪBAS NAUDA

6.1. Pirms izsoles NOMNIEKS ir samaksājis drošības naudu _____ EUR (_____ eiro) apmērā.

6.2. NOMNIEKA izsolei iemaksātā drošības nauda tiek izmantota šī nomas līguma saistību nodrošināšanai.

6.3. Drošības nauda tiek izmantota nokavēto maksājumu un nokavējuma procentu, kā arī zaudējumu atlīdzināšanai (pilnā vai daļējā apmērā), ja zaudējumi radušies nomnieka vainas vai viņa rupjas neuzmanības dēļ.

6.4. NOMNIEKAM pēc IZNOMĀTĀJA pieprasījuma 10 (desmit) dienu laikā jāpapildina drošības naudas summa līdz sākotnējam apmēram, ja IZNOMĀTĀJS drošības naudu daļēji vai pilnīgi izlietojis šajos noteikumos noteiktajā kārtībā. Ja drošības nauda netiek papildināta norādītajā termiņā, IZNOMĀTĀJS vienpusējā kārtā izbeidz nomas līgumu, neatgriežot drošības naudu.

6.5. Ja NOMNIEKS gada laikā vienpusējā kārtā izbeidz līgumu vai līgums tiek izbeigts NOMNIEKA vainas dēļ, drošības nauda NOMNIEKAM netiek atmaksāta.

6.6. Drošības nauda tiek ieskaitīta pēdējo Zemesgabala nomas līgumā noteikto maksājumu segšanai.

VII. LĪGUMA IZBEIGŠANA

7.1. IZNOMĀTĀJS tiesīgs vienpusējā kārtā izbeigt līgumu, neatlīdzinot zaudējumus, iepriekš brīdinot NOMNIEKU ar ierakstītu vēstuli uz NOMNIEKA norādīto adresi:

7.1.1. ja NOMNIEKS nepilda līguma 4.sadaļā minētos pienākumus;

7.1.2. ja nomas maksa netiek samaksāta 15 (piecpadsmit) dienu laikā no dienas, kad NOMNIEKAM iestājas samaksas termiņš;

7.1.3. ja Zemesgabals netiek uzturēts kārtībā.

7.1.4. ja uz Zemesgabala tiek konstatēta patvaļīga būvniecība.

7.2. Uzskatāms, ka 7.1.punktā norādītājā kārtībā nosūtītais brīdinājums NOMNIEKAM paziņots septītajā dienā pēc ierakstītās vēstules nodošanas pastā.

7.3. Ja līgums tiek izbeigts NOMNIEKA vainas dēļ, tad NOMNIEKS atlīdzina IZNOMĀTĀJAM visus zaudējumus un izdevumus, kas IZNOMĀTĀJAM radušies sakarā ar līguma izbeigšanu.

7.4. Līgums uzskatāms par izbeigtu ar dienu, kad NOMNIEKAM likumā noteiktā kārtībā pasludināts maksātnespējas process, vai ierosināts tiesiskās aizsardzības process, vai uzsākts likvidācijas process, vai saimnieciskās darbības izbeigšana citu iemeslu dēļ.

7.5. Pēc nomas termiņa beigām vai gadījumā, ja nomas līgums tiek izbeigts NOMNIEKA vainas dēļ, NOMNIEKA ieguldītos līdzekļus IZNOMĀTĀJS neatlīdzina.

7.6. NOMNIEKS ir tiesīgs vienpusējā kārtā uzteikt līgumu, par to rakstiski paziņojot vienu mēnesi iepriekš.

VIII. NEPĀRVARAMA VARA

8.1. Pildot saistības saskaņā ar Līgumu, tiek piemēroti vispārpieņemtie “force majeure” principi – jebkuri civiliedzīvotāju nemieri sacelšanās, karš, streiki, ugunsgrēki, plūdi, citas stihiskas nelaimes un citi tamlīdzīgi apstākļi, kas traucē Līguma izpildi un kurus PUSEM nav iespējams ietekmēt.

8.2. PUSES neatbild par Līguma saistību neizpildi vai izpildes kavējumu, ja minētā neizpilde vai nokavējums ir saistīti ar nepārvaramas varas apstākļiem.

8.3. PUSEI, kuru ietekmējuši nepārvaramas varas apstākļi, ir nekavējoties par to jāziņo otrai PUSEI (pievienojot paziņojumam visu tās rīcībā esošo informāciju par nepārvaramas varas gadījumu un šī gadījuma izraisītajām sekām) un jāpieliek visas pūles, lai mazinātu nepārvaramas varas apstākļu sekas. Ja minētie apstākļi aizkavē vai pārtrauc PUSES saistību izpildi, tad tādejādi ietekmētais saistību izpildes laiks un Līguma termiņi ir pagarināmi par laika periodu, kas vienāds ar nepārvaramas varas apstākļu darbības periodu un laiku.

8.4. Ja nepārvaramas varas apstākļu rezultātā PUSE nevar izpildīt no Līguma izrietošās saistības ilgāk par 6 (sešiem) kalendārajiem mēnešiem pēc kārtas, tad PUSEI ir tiesības izbeigt Līgumu vienpusēji, nepiemērojot Līgumā noteiktās sankcijas.

IX. NOBEIGUMA NOSACĪJUMI

9.1. Attiecības, kas nav paredzētas šajā līgumā, tiek noteiktas saskaņā ar Latvijas Republikas likumiem un citiem tiesību aktiem.

9.2. Visi līgumā izdarītie grozījumi ir spēkā tikai tādā gadījumā, ja tie noformēti rakstiski, apstiprināti ar abu līgumslēdzēju PUŠU parakstiem un pievienoti līgumam, kļūstot par līguma neatņemamu sastāvdaļu.

9.3. Domstarpības starp līgumslēdzējām pusēm un attiecības, kas saistītas ar šī līguma izpildi, tiek risinātas sarunu ceļā. Ja vienošanās netiek panākta, strīds ir risināms Latvijas Republikas tiesā.

9.4. Līgums sagatavots un parakstīts divos oriģināleksemplāros ar vienādu juridisku spēku. Pa vienam eksemplāram izsniegts katram līgumslēdzējam.

XI. LĪGUMSLĒDZĒJU REKVIZĪTI UN PARAKSTI

IZNOMĀTĀJS

Daugavpils pilsētas dome
reģ. Nr.90000077325
K.Valdemāra ielā 1, Daugavpilī
norēķinu konta
Nr.LV93PARX0000850068101
A/S "Citadele banka"

Daugavpils pilsētas domes
priekšsēdētājs R.Eigims

(paraksts)

NOMNIEKS

(paraksts)