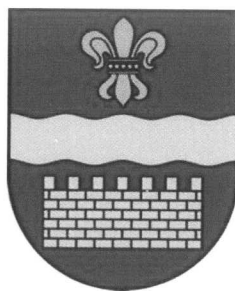


APSTIPRINĀTS ar Daugavpils pilsētas Domes 16.06.2014. lēmumu Nr. 342
„Par Daugavpils pilsētas ilgtspējīgas attīstības stratēģijas 2014. – 2030. gadam apstiprināšanu”

*DAUGAVPILS PILSĒTAS
ILGTSPĒJĪGAS ATTĪSTĪBAS
STRATĒĢIJA
2014.-2030. gadam*





IEGULDĪJUMS TAVĀ NĀKOTNĒ

DAUGAVPILS PILSĒTAS ILGTSPĒJĪGAS ATTĪSTĪBAS STRATĒGIJA 2014. - 2030.gadam
izstrādāta Eiropas Sociālā fonda līdzfinansētā projekta Nr. 1DP/1.5.3.2.0/10/APIA/VRAA/047/042 „Daugavpils pilsētas pašvaldības attīstības plānošanas kapacitātes paaugstināšana” ietvaros.

SATURS

NOZĪMĪGĀKIE TERMINI UN SKAIDROJUMI	6
SAĪSINĀJUMI	7
IEVADVĀRDI.....	8
I PAŠREIZĒJĀS SITUĀCIJAS ANALĪZES KOPSAVILKUMS	10
1. DAUGAVPILS PILSĒTAS PORTRETS	11
1.1. REPREZENTĪVAIS TĒLS.....	11
1.2. VĒSTURES FAKTI	15
1.3. ĢEOGRĀFISKAIS NOVĒTOJUMS	15
1.4. PILSĒTAS STATUSS UN PĀRVALDE	16
1.5. TERITORIJA	16
1.6. IEDZĪVOTĀJI	17
1.7. DABAS UN KULTŪRVĒSTURISKAIS RESURSI.....	18
1.8. SATIKSMES INFRASTRUKTŪRA	19
1.9. TEHNISKĀ INFRASTRUKTŪRA	20
1.10. UZŅĒMĒJDARBĪBAS VIDE.....	21
1.11. PAKALPOJUMI.....	22
1.12. KULTŪRA UN SPORTS.....	23
II STRATĒĢISKĀ DAĻA	25
2. MISIJA	26
3. REDZĒJUMS PAR PILSĒTU 2030.....	27
4. DAUGAVPILS PILSĒTAS VĪZIJA 2030	28
5. STRATĒĢISKAIS MĒRĶIS	30
6. ILGTERMIŅA PRIORITĀTES	32

7. EKONOMISKĀ SPECIALIZĀCIJA UN UNIKALITĀTE	35
8. FUNKCIONĀLĀS SADARBĪBAS SAITES	38
III TELPISKĀ PERSPEKTĪVA.....	41
9. DAUGAVPILS PILSĒTAS TELPISKĀ STRUKTŪRA 2030	42
10. FUNKCIONĀLĀ TELPA „KODOLS”	44
10.1. RAKSTUROJUMS	44
10.2. VĒLAMĀS ILGTERMIŅA IZMAIŅAS	45
10.3. VADLĪNIJAS ATTĪSTĪBAS PLĀNOŠANAI	47
10.4. PRIORITĀRI ATTĪSTĀMĀS TERITORIJAS UN DARBĪBAS.....	48
11. FUNKCIONĀLĀ TELPA „MĀJOKLIS”	49
11.1. RAKSTUROJUMS.....	49
11.2. VĒLAMĀS ILGTERMIŅA IZMAIŅAS	52
11.3. VADLĪNIJAS ATTĪSTĪBAS PLĀNOŠANAI.....	52
11.4. PRIORITĀRI ATTĪSTĀMĀS TERITORIJAS UN DARBĪBAS	54
12. FUNKCIONĀLĀ TELPA „INDUSTRIJA”	55
12.1. RAKSTUROJUMS	55
12.2. VĒLAMĀS ILGTERMIŅA IZMAIŅAS	57
12.3. VADLĪNIJAS ATTĪSTĪBAS PLĀNOŠANAI	57
12.4. PRIORITĀRI ATTĪSTĀMĀS TERITORIJAS UN DARBĪBAS.....	59
13. FUNKCIONĀLĀ TELPA „DABA”.....	60
13.1. RAKSTUROJUMS	60
13.2. VĒLAMĀS ILGTERMIŅA IZMAIŅAS	62
13.3. VADLĪNIJAS ATTĪSTĪBAS PLĀNOŠANAI	62
13.4. PRIORITĀRI ATTĪSTĀMĀS TERITORIJAS UN DARBĪBAS.....	64
14. SATIKSMES INFRASTRUKTŪRAS ATTĪSTĪBA	65

14.1. RAKSTUROJUMS	65
14.2. VĒLAMĀS ILGTERMIŅA IZMAIŅAS	69
14.3. VADLĪNIJAS ATTĪSTĪBAS PLĀNOŠANAI	69
14.4. PRIORITĀRI ATTĪSTĀMĀS TERITORIJAS UN DARBĪBAS.....	70
15. TEHNISKĀS INFRASTRUKTŪRAS ATTĪSTĪBA	70
15.1. RAKSTUROJUMS	71
15.2. VĒLAMĀS ILGTERMIŅA IZMAIŅAS	72
15.3. VADLĪNIJAS ATTĪSTĪBAS PLĀNOŠANAI	72
15.4. PRIORITĀRI ATTĪSTĀMĀS TERITORIJAS UN DARBĪBAS.....	75
16. ĪPAŠAS PLĀNOŠANAS TERITORIJAS	76
16.1. RAKSTUROJUMS	76
16.2. VĒLAMĀS ILGTERMIŅA IZMAIŅAS	77
16.3. VADLĪNIJAS ATTĪSTĪBAS PLĀNOŠANAI	79
16.4. PRIORITĀRI ATTĪSTĀMĀS TERITORIJAS UN DARBĪBAS.....	80
1. <i>PIELIKUMS. PUBLISKO INDIVIDUĀLO PAKALPOJUMU KLĀSTS („GROZS“) STARPTAUTISKAS UN NACIONĀLAS NOZĪMES ATTĪSTĪBAS CENTROS.....</i>	81
2. <i>PIELIKUMS. DAUGAVPILS PILSĒTAS SALĪDZINĀJUMS AR LATVIJAS REPUBLIKAS NOZĪMES PILSĒTĀM.....</i>	85
3. <i>PIELIKUMS. DAUGAVPILS PILSĒTAS SALĪDZINĀJUMS AR AUSTRUMBALTIJAS REĢIONA PILSĒTĀM.....</i>	86

ATTĒLU SARAKSTS

- | | |
|---|---|
| 1. attēls. TERITORIJAS ATTĪSTĪBAS PLĀNOŠANAS DOKUMENTU HIERARHIJA | 8. attēls. FUNKCIONĀLĀ TELPA „MĀJOKLIS“ |
| 2. attēls. DAUGAVPILS PILSĒTAS REPREZENTATĪVIE OBJEKTI | 9. attēls. FUNKCIONĀLĀ TELPA „INDUSTRIJA“ |
| 3. attēls. INFOGRAFIKA | 10. attēls. FUNKCIONĀLĀ TELPA „DABA“ |
| 4. attēls. DAUGAVPILS PILSĒTAS UNIKĀLĀS VĒRTĪBAS | 11. attēls. SATIKSMES INFRASTRUKTŪRAS ATTĪSTĪBA |
| 5. attēls. FUNKCIONĀLĀS SADARBĪBAS SAITES | 12. attēls. TEHNISKĀS INFRASTRUKTŪRAS ATTĪSTĪBA |
| 6. attēls. DAUGAVPILS PILSĒTAS FUNKCIONĀLĀS Telpas | 13. attēls. ĪPAŠAS PLĀNOŠANAS TERITORIJAS |
| 7. attēls. FUNKCIONĀLĀ TELPA „KODOLS“ | |

Dokumentā izmantoto fotogrāfiju avots: Daugavpils pilsētas pašvaldība

NOZĪMĪGĀKIE TERMINI UN SKAIDROJUMI

AUSTRUMBALTIJAS REĢIONS	Ietver Latgales reģionu Latvijas Republikā, kā arī Baltkrievijas Republikas un Lietuvas Republikas pierobežas teritoriju ~ 100 km rādiusā ap pilsētu
EKONOMISKĀ SPECIALIZĀCIJA	Attēlo pilsētas ekonomiskās attīstības pamatus un virzienus Latgales reģiona, Latvijas Republikas un starptautiskā līmenī
FUNKCIONĀLĀS SAITES	Nosaka kopīgo interešu teritorijas un sadarbības jautājumus ar citām vietējām un ārvalstu pašvaldībām
ILGTERMIŅA PRIORITĀTES (IP)	Teritorijas attīstības vispārējās aktualitātes, kuru risināšana tiek izvirzīta priekšplānā salīdzinājumā ar citām attīstības aktualitātēm. Tiek izvirzītas, lai veicinātu stratēģisko mērķu sasniegšanu
ILGTSPĒJĪGAS ATTĪSTĪBAS STRATĒGIJA (IAS)	Ilgtermiņa teritorijas attīstības plānošanas dokuments, kurā noteikts Daugavpils pilsētas pašvaldības ilgtermiņa attīstības redzējums (vīzija), ilgtermiņā sasniedzamie mērķi, prioritātes, teritorijas specializācija un telpiskās attīstības perspektīva
MISIJA	Precīzi likumdošanā izteikts pamata mērķis, kādēļ pilsētas administratīvā teritorija vispār pastāv
VĪZIJA	Lakonisks ilgtermiņa nākotnes redzējums, tēls, vēlamā sasniedzamā situācija Daugavpils pilsētā 2030. gadā
STRATĒĢISKIE MĒRĶI (SM)	Koncentrēts politisku uzstādījumu kopums vēlamajām situācijas pārmaiņām noteiktā laika periodā līdz 2030.gadam, kas ir vērsti uz teritorijas attīstības vīzijas sasniegšanu. Kalpo par pamatu ilgtermiņa prioritāšu noteikšanai un turpmāk veicamo darbību identificēšanai
STRATĒGIJAS IEVIEŠANAS UZRAUDZĪBA	Nepieciešama, lai konstatētu, kā tiek sasniegti izvirzītie stratēģiskie mērķi. Stratēģisko mērķu sasniegšanas novērtēšanai tiek izmantoti galvenie indikatori un to plānotais ilgtermiņa attīstības virziens 2030. gadā. Katru gadu Daugavpils pilsētas domei jānovērtē progress stratēģisko mērķu sasniegšanā, jāaktualizē un jāizvērtē rādītāji, to dinamika stratēģijas ieviešanas laikā
TELPISKĀS ATTĪSTĪBAS PERSPEKTĪVA	Tiek aprakstīta un grafiski attēlota pilsētas turpmākā teritorijas telpiskā struktūra, kurā ietverti svarīgākie esošās telpiskās struktūras elementi un to vēlamās ilgtermiņa izmaiņas

SAĪSINĀJUMI

AS	Akciju sabiedrība	IP	Ilgtermiņa prioritātes	NVS	Neatkarīgo valstu savienība
ANO	Apvienoto Nāciju Organizācija	Latgales stratēģija 2030	Latgales ilgtspējīgas attīstības stratēģija līdz 2030. gadam	PAS	Pašvaldības akciju sabiedrība
DU	Daugavpils Universitāte	Latvija 2030	Latvijas ilgtspējīgas attīstības stratēģija līdz 2030. gadam	SM	Stratēģiskais mērķis
ES	Eiropas Savienība	LR	Latvijas Republika	SIA	Sabiedrība ar ierobežotu atbildību
HES	Hidroelektrostacija	MK	Ministru kabinets	VAS	Valsts akciju sabiedrība
IAS	Ilgspējīgas attīstības stratēģija	NAI	Notekūdeņu attīrīšanas ietaise	WiFi	Bezvadu internets

IEVADVĀRDI

„ATTĪSTĪBAS PLĀNOŠANA IR PRINCIPU, MĒRĶU UN TO SASNIEGŠANAI NEPIECIEŠAMO RĪCĪBU IZSTRĀDE NOLŪKĀ ĪSTENOT POLITISKI NOTEIKTAS PRIORITĀTES UN NODROŠINĀT SABIEDRĪBAS UN TERITORIJAS ATTĪSTĪBU” / Attīstības plānošanas sistēmas likums, 3.pants

- (1) Daugavpils pilsētas ilgtspējīgas attīstības stratēģija 2014.-2030.gadam (turpmāk - Daugavpils IAS) ir Daugavpils pilsētas pašvaldības (turpmāk - Pašvaldības) ilgtermiņa teritorijas attīstības plānošanas dokuments, kurā noteikts Pašvaldības ilgtermiņa attīstības redzējums, mērķi, prioritātes un telpiskās attīstības perspektīva.
- (2) Daugavpils IAS ir hierarhiski augstākais Pašvaldības teritorijas attīstības plānošanas dokuments. Pārējos pilsētas teritorijas attīstības plānošanas dokumentus (attīstības programmu, teritorijas plānojumu, lokālplānojumus, tematiskos plānojumus u.c.) izstrādā saskaņā ar Daugavpils IAS (*skatīt 1. attēlā*).
- (3) Daugavpils IAS veido trīs nodaļas: „I Pašreizējās situācijas analīzes kopsavilkums - Daugavpils pilsētas portrets”, „II Stratēģiskā daļa”, „III Telpiskā perspektīva”.
- (4) Daugavpils IAS izstrādāta, ievērojot spēkā esošo normatīvo aktu prasības, kā arī nacionālajos attīstības plānošanas dokumentos - Latvijas ilgtspējīgas attīstības stratēģijā (Latvija 2030), Latvijas Nacionālajā attīstības plānā 2014.-2020.gadam, Reģionālās politikas pamatnostādņēs 2014.-2020.gadam un Latgales plānošanas reģiona attīstības plānošanas dokumentos - Latgales stratēģijā 2030, Latgales plānošanas reģiona teritorijas plānojumā 2006.-2026.gadam u.c. izvirzītos ilgtermiņa attīstības mērķus un prioritātes (*skatīt 1. attēlā*).
- (5) Šajā Daugavpils IAS, Pašvaldība piesaka sevi ar lieliem darbiem un projektiem nākotnē.
- (6) Pilsētas nākotni veidos daugavpilieši, viņi attīstīs Daugavpili nākamajām paaudzēm. Šodienas bērni un jaunieši būs tie, kuri būs jaunas mājas, izglītības iestādes, birojus, rūpnīcas, sporta un atpūtas kompleksus, ielas, ceļus un inženierkomunikācijas, labiekārtos parkus un ūdensmalas, rūpēsies par vides kvalitāti. Viņi izdzīvos savā pilsētā ikdienu un svētkus, visu cilvēcisko emociju gammu - prieku un sāpes, sasniegumus un zaudējumus un rakstīs tālāk laimīgu „**MANA PILS - DAUGAVPILS**” stāstu.



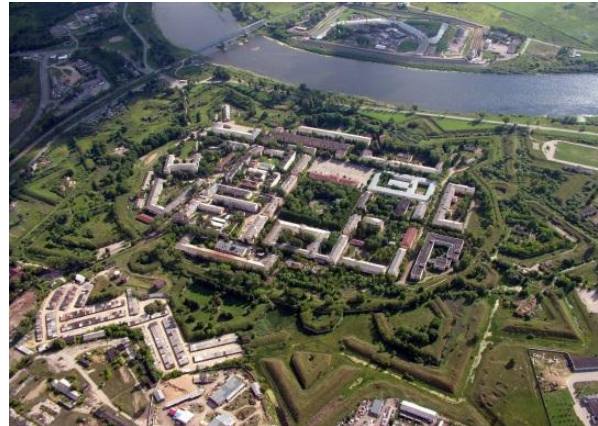
1. attēls. Teritorijas attīstības plānošanas dokumentu hierarhija

I PAŠREIZĒJĀS SITUĀCIJAS ANALĪZES KOPSAVILKUMS

„PILSĒTAS IR VEIDOTAS NO AKMEŅIEM, LIKUMIEM UN CILVĒKIEM”/ Džons Klos, ANO izpilddirektors Mājokļu jautājumos

1. DAUGAVPILS PILSĒTAS PORTRETS

"NO VĒSTURISKĀ CIETOKŠŅA AKMEŅIEM UN LEPNĀ JŪGENDSTILA PILSĒTAS CENTRĀ, LĪDZ FORŠTADTES ZEMAJIEM KOKA NAMIŅIEM AR PELĒKZILAJIEM SMALKI GRIEZTAJIEM LOGU AIZVIRTŅIEM UN ĢERĀNIJĀM UZ PALODZĒM, DAUGAVPILS IR PILSĒTA AR SPĒCĪGI IZTEIKTU MĀJAS SAJŪTU, SARGĀTĀJU SAJŪTU, KURA NĀK LĪDZI VISIEM, KURI ŠEIT IR DZIMUŠI VAI KĀDU LAIKU DZĪVOJUŠI!" / dzejniece Anna Rancāne



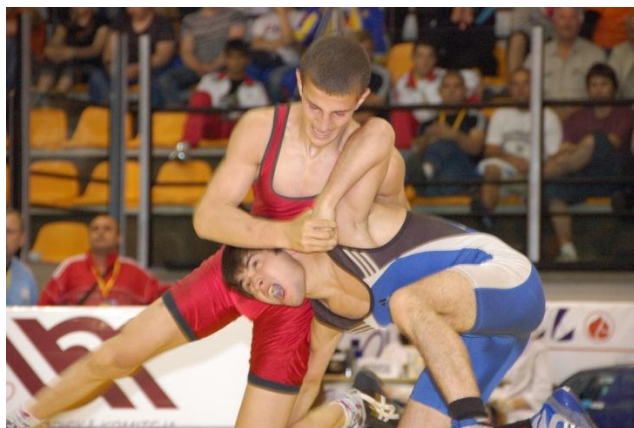
1.1. REPREZENTĪVAIS TĒLS

- (7) Pilsētas simbols ir **CIETOKSNIS**: Austrumeiropā vienīgais bez pārmaiņām saglabājies 19. gs. 1. puses cietokšņa paraugs, stilistiski viengabalains klasicisma stila ansamblis, kura plānojuma pamatā ir nocietināta ideālā pilsēta ar regulāros kvartālos sadalītu teritoriju. Cietokšņa Artilērijas arsenāla ēkā izvietotais daudzfunkcionālais laikmetīgās mākslas komplekss, kultūras un izglītības centrs - **MARKA ROTKO MĀKSLAS CENTRS** ir vienīgā vieta Austrumeiropā, kur var iepazīties ar pasaulē ievērojamā mākslinieka, abstraktā ekspresionisma pamatlicēja Marka Rotko oriģināldarbiem.

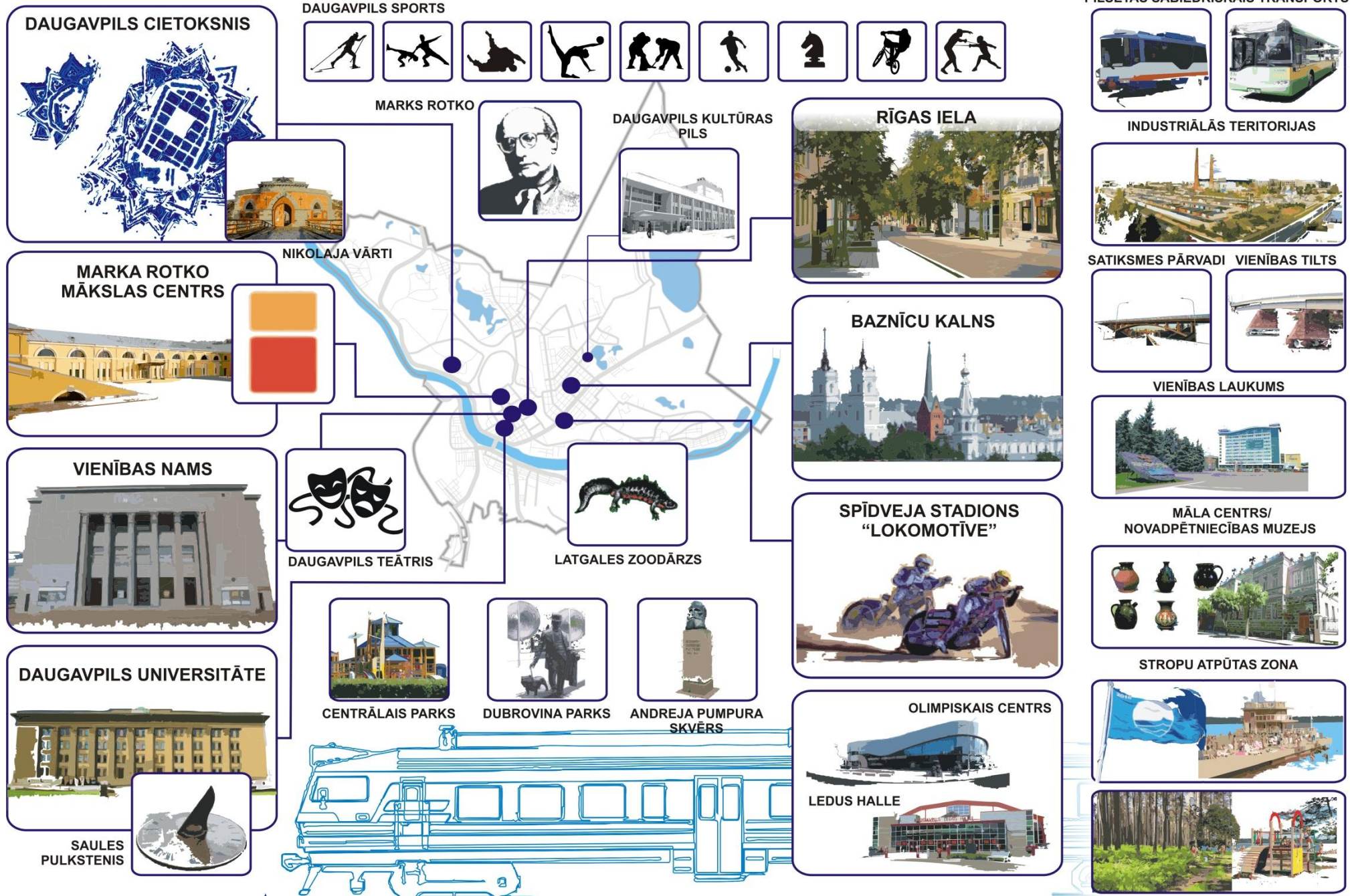
"Mani interesē tikai cilvēka pamatemociju izteiksme - traģēdija, ekstāze, nolemība un tā tālāk - fakts, ka daudzi cilvēki, redzot manas gleznas, salūzt un raud, liecina, ka es uzrunāju šīs pamatemocijas... Cilvēki, kas raud manu gleznu priekšā, piedzīvo tās pašas izjūtas, ko es gleznoju!" / Tēze pret „abstrakcionista” apzīmējumu, M. Rotko, 1957



- (8) Eiropas kultūrvēsturiskā mantojuma daļa: **PILSĒTAS VĒSTURISKAIS CENTRS** priecē acis ar Daugavpili raksturīgo sarkano ķieģeļu apbūvi, jūgendstilu ar eklektikas elementiem (Daugavpils Universitātes Mākslas fakultāte, Daugavpils novadpētniecības un mākslas muzejs, Daugavpils ugunsdzēsības un glābšanas dienesta depo, Daugavpils pilsētas domes administratīvā ēka u.c.), aicina izjust atjaunotās vēsturiskās **RĪGAS GĀJĒJU IELAS** nesteidzīgo atmosfēru ar mazajām kafejnīcām un veikaliņiem, izbaudīt atpūtu un strūklaku veldzi Dubrovina parkā, dzejnieka Andreja Pumpura skvērā un Centrālajā parkā. Latvijas pirmās brīvvalsts laikā uzceltajā **VIENĪBAS NAMĀ** notiek aktīva pilsētas kultūras dzīve: teātra izrādes latviešu, latgaļu un krievu valodās, koncerti un dažādi svinīgie pasākumi.
- (9) **DAUGAVPILS** un Latvijas likteņupe **DAUGAVA**, kas plūst cauri pilsētas teritorijai 16 km garumā, ir neatdalāmi jēdzieni gan vārdu fonētiskajā skanējumā, gan izjūtās, domājot par Daugavpili un tās ainavu.
- (10) Neaizmirstamas sajūtas pārņem **BAZNĪCU KALNĀ**, kur līdzās atrodas četru konfesiju dievnami: Mārtiņa Lutera katedrāle, Dievmātes Romas katoļu baznīca, Svēto mocekļu Borisa un Gļeba pareizticīgo katedrāle, Jaunbūves vecticībnieku draudzes Augšāmcelšanās, Dievmātes Piedzimšanas un Svētītāja Nikolas dievnams.
- (11) Savukārt **LATGALES ZOODĀRZA** ekspozīcijas pārsteidz gar ar dažādiem eksotiskajiem tropu mežu iemītniekiem: pērtiķiem, žņaudzējčūskām, krokodiliem, bruņurupučiem, iguānām, skorpioniem u.c., gan Latvijas ainavas faunas pārstāvjiem.



- (12) Daugavpili atpazīst ar Latgales augstākās izglītības centru - **DAUGAVPILS UNIVERSITĀTI, DAUGAVPILS OLIMPISKO CENTRU**, kas ir Latgalē modernākais sporta komplekss ar vienīgo specializēto paukošanas zāli Baltijā, starptautiskiem un nacionāliem kultūras un sporta pasākumiem: pilsētas svētkiem „Mana pils - Daugavpils”, Marka Rotko plenēru, Latgales dziesmu svētkiem, Džeza festivālu, Akordeona mūzikas festivālu, sacensībām spīdvejā **STADIONĀ „LOKOMOTĪVE”**, snūkerā, hokejā, futbolā, volejbolā, u.c.
- (13) Pilsētas vārdu Latvijā un pasaulē nes **DAUGAVPILS SPORTISTI**, kas 2012.-2013.gadā sasnieguši ievērojamus panākumus sportā: Anastasija Grigorjeva (Divkārtējā Eiropas čempione, 9.vietas ieguvēja Londonas olimpiskajās spēlēs brīvajā cīņā, 2013. gada Latvijas labākā sportiste), vieglatlēts Dmitrijs Jurkevičs (Latvijas rekordists 1500 m un 3000m skrējienos, Londonas olimpisko spēļu dalībnieks un Eiropas čempionāta sestās vietas ieguvējs), Tatjana Vasiljeva (Eiropas čempione snūkerā amatieriem un pasaules pāru čempionāta uzvarētāja), Viktorija Puhovika (Pasaules čempionāta 9.vietas un Eiropas čempionāta 8.vietas ieguvēja Latīņamerikas dejās), uzlecošā daiļslidošanas zvaigzne Deniss Vasiljevs (Pasaules reitingā junioriem ir viens no līderiem), Andris Jahimovičs (Pasaules kadetu čempionāta paukošanā sudraba medaļas ieguvējs), talantīgais spīdvejists Andžejs Ļebedevs (otrā vieta Eiropas junioru čempionātā, 4. vieta pasaules junioru čempionātā) u.c. sportisti.
- (14) Vārds „**DAUDZ**” raksturo pilsētu: daudz ūdeņu un zaļo teritoriju, daudz kultūrvēsturisko objektu, daudz sporta un kultūras notikumu. Daudzietniska un daudzkulturāla sabiedrība, izkoptas latviešu, latgaļu, krievu, poļu, baltkrievu u.c. pilsētā dzīvojošo tautību tradīcijas. Tas viss kopā veido īpašu un neatkārtojamu atmosfēru pilsētā, interesantu gan pašmāju, gan ārzemju tūristiem.



2. attēls. Daugavpils pilsētas reprezentatīvie objekti

1.2. VĒSTURES FAKTI

- (15) Pirmo reizi vēstures avotos 1275.gadā Daugavpils minēta kā vācu ordeņa uzceltā Dinaburgas pils, bet stāsts par Daugavpili kā pilsētu aizsākās 1582.gadā.
- (16) Daugavpils pirmsākumi saistīti ar tirdzniecības ceļu, kas feodālisma laikā bija viena no lielākajām satiksmes maģistrālēm Austrumeiropā. Visnozīmīgākās pārmaiņas pilsētas saimnieciskajā dzīvē ienesa dzelzceļa izbūve 1860.gadā. Dzelzceļa līnija Sanktpēterburga - Dinaburga - Varšava savienoja pilsētu ar Sanktpēterburgu, 1861.gadā - ar Rīgu, bet 1862.gadā - ar Varšavu.
- (17) Daugavpils ir saukta arī par Dinaburgu, Borisogļesku un Dvinsku, bijusi gan Livonijas ordeņa valsts, gan Polijas-Lietuvas lielvalsts un Krievijas impērijas sastāvā, gan Latvijas brīvvalsts, gan Padomju Savienības sastāvā. Dažādie laika periodi, kuros pilsēta attīstījusies, ir atstājuši daudzveidīgas un interesantas iezīmes Daugavpils pilsētas portretā - kultūrvēsturiskajā, arhitektūras un dabas mantojumā, cilvēkos un viņu dzīves gājumos.
- (18) Daugavpils pasaulei ir devusi ievērojamas personības: Padomju Savienības aktieri, režisoru un politisko darbinieku Solomonu Mihoelsu (16.03.1890.-13.01.1943., īstais uzvārds Vovsi), pazīstamo komponistu un "tango karali" Oskaru Stroku (24.12.1892.-22.06.1975.), Eiropā pazīstamu cirka mākslinieku, klaunu Nikolaju Poļakovu (1894.-25.09.1974., pseidonīms Koko), gleznotāju Žaku Šapiro (13.06.1897.-1972., īstais uzvārds Jakovs), kinorežisoru un scenāristu Aleksandru Stolperu (12.08. 1907.-12.01.1979.), Polijas diriģentu, vijolnieku un komponistu Gžegožu Feteļbergu (18.10.1879.-10.06.1953.), teātra un kino aktieri Juri Lauciņu (25.05.1957.-23.12.2013.), mākslinieku un tēlnieku Pēteri Hudobčonoku (30.06.1947.), teātra un kino aktieri Jevģeniju Mundumu (13.06.1962.), kas ir nopelniem bagātais Krievijas Federācijas mākslinieks, komponistu, Krievijas estrādes dziedātāju un aktieri Vitaliju Gračovu (19.02.1980., pseidonīms Vitas), utt.
- (19) Pirms 110 gadiem Daugavpilī dzimis pasauleslavens 20 gs. mākslinieks Marks Rotko. 2013.gada 24.aprīlī Daugavpils Cietokšņa Artilērijas arsenāla ēkā tika svinīgi atklāts Marka Rotko mākslas centrs.

„Lai arī Marks Rotko par mākslas centru padarīja Ņujorku - pilsētu, kurā dzīvoja un mācījās, viņš ir un paliek eiropietis, un Rotko gleznas ir fenomens. Brīnišķīgi, ka šis ģēnijs nu ir atgriezies savās mājās” /Mākslas zinātniece un kuratore Helēna Demakova/

1.3. ĢEOGRĀFISKAIS NOVIETOJUMS

- (20) Daugavpils pilsēta atrodas Latvijas Republikas dienvidaustrumu daļā, Latgales reģiona dienvidu daļā, Daugavas abos krastos.

Daugavpils Universitātes skvēra saules pulksteņa ciparnīcas līnija rāda Daugavpils ģeogrāfisko platumu: 56°.

- (21) Pilsētas teritorija no visām pusēm robežojas ar Daugavpils novada teritoriju, ar kuru izveidojušās stipras funkcionālās sadarbības saites.
- (22) Attālums no Daugavpils līdz valsts galvaspilsētai Rīgai ir 218 km (braucot no Daugavpils dzelzceļa stacijas pa dzelzceļa līniju *Rīga - Daugavpils*), 232 km (braucot pa autoceļu *A6 Rīga - Daugavpils - Krāslava - Baltkrievijas robeža (Pāternieki)*).
- (23) Daugavpils ir Latvijas Republikas austrumu pierobežas pilsēta, atrodas tikai 25 km attālumā no Lietuvas Republikas, 35 km - no Baltkrievijas Republikas un 120 km - no Krievijas Federācijas robežas.

1.4. PILSĒTAS STATUSS UN PĀRVALDE

- (24) Daugavpils ir viena no deviņām Latvijas Republikas nozīmes pilsētām, nacionālas nozīmes attīstības centrs. Otra lielākā pilsēta pēc iedzīvotāju skaita Latvijā (dzīvo ~ 4,6% no kopējā valsts iedzīvotāju skaita un ~ 9% no kopējā iedzīvotāju skaita visās republikas nozīmes pilsētās), trešā lielākā pilsēta Latvijā pēc teritorijas platības (pēc Rīgas un Jūrmalas).
- (25) Daugavpils attīstības līmeņa indekss ir -0,680, pilsēta ieņem 6 vietu starp republikas nozīmes pilsētām¹. Ekonomiski nozīmīgākā pilsēta un lielākais pakalpojumu centrs Latgales plānošanas reģionā un svarīgs sociāli ekonomiskās attīstības austrumu - rietumu krustpunkts Austrumbaltijas reģionā. 2.un 3.pielikumā sniegti Daugavpils pilsētu raksturojošie rādītāji, salīdzinājumā ar pārējām Latvijas Republikas nozīmes pilsētām un līdzvērtīgām pilsētām Lietuvas Republikā, Baltkrievijas Republikā un Igaunijas Republikā.
- (26) Pilsētas pārvaldi īsteno Daugavpils pilsētas pašvaldība, tās struktūrvienības un iestādes.

1.5. TERITORIJA

- (27) Pilsētas administratīvā teritorija aizņem 72,36 km² lielu platību² un izvietojusies Austrumlatvijas zemienes dienvidaustrumu daļā, šaurā senās Daugavas gultnē.
- (28) Pilsētas „urbāno audumu” jeb telpisko struktūru veido 25 pilsētas apkaimes³: Centrs, Esplanāde, Cietoksnis, Vizbuļi, Mežciems, Viduspoguļanka, Dzintari, Ezermala, Vecā Forštadte, Jaunā Forštadte, Dzelzceļnieks, Jaunbūve, Ķīmija, Gajoks, Čerepova, Rugeļi, Vecstropi, Jaunie Stropi, Mazie Stropi, Križi (Daugavas labajā krastā) un Grīva, Judovka, Niderkūni, Kalkūni un Liginišķi (Daugavas

¹ 29.05.2012. MK noteikumi Nr.371 "Grozījumi Ministru kabineta 2010.gada 25.maija noteikumos Nr.482 „Noteikumi par teritorijas attīstības indeksa aprēķināšanas kārtību un tā vērtībām” - Teritorijas attīstības indekss republikas pilsētām, 2011.g. dati.

² Valsts zemes dienests, 01.01.2012.

³ Mikrorajoni (turpmāk visā Daugavpils IAS tekstā saukti par apkaimēm)

kreisajā krastā) ar tajās esošajām privātmājām, mazstāvu un daudzstāvu daudzdzīvokļu ēkām, kultūrvēsturisko un publisko apbūvi, zaļajām teritorijām un pilsētas ūdeņiem, industriālajām zonām, satiksmes un inženierkomunikāciju infrastruktūru. Visblīvāk apdzīvotas ir Jaunās Forštadtes, Centra, Jaunbūves, Esplanādes un Ķīmijas apkaimes.

- (29) Liela daļa pilsētas apkaimju daudzdzīvokļu mājokļu būvēti 20 gs. 2.pusē, padomju laika periodam raksturīgajā lielmēroga sociālistiskā modernisma plānojumā ar vienvēidīgu arhitektūru un zemu ēku energoefektivitāti. Dzīvojamais fonds ir tehniski nolietojies un renovējams.
- (30) No pilsētas teritorijas kopējās platības dabas pamatnes un rekreācijas nozīmes zeme aizņem 34%, zeme zem ēkām un pagalmiem - 30%, satiksmes infrastruktūras objektu apbūves zeme - 14%, zeme zem ūdeņiem - 13%, mežu zeme - 6%, lauksaimniecības zemes - 2%, bet pārējās zemes sastāda 1%.

1.6. IEDZĪVOTĀJI

- (31) Daugavpils pilsētu kā savu pastāvīgo dzīves vietu ir deklarējuši 100 006⁴ iedzīvotāji, bet pēc 2011.gada tautas skaitīšanas datiem Daugavpilī dzīvo 89 184⁵ pastāvīgie iedzīvotāji. Iedzīvotāju blīvums - 1 382⁶ iedzīvotāji uz 1 km². 92% no pilsētas iedzīvotājiem dzīvo Daugavas labā krasta dzīvojamajās apkaimēs. Visblīvāk apdzīvotās apkaimes ir Jaunbūve (vairāk kā 25 000 iedzīvotāji), Jaunā Forštadte (vairāk kā 15 000 iedzīvotāji) un Ķīmija (vairāk kā 14 000 iedzīvotāju). Centra, Esplanādes un Grīvas apkaimēs katrā dzīvo ~ 5 000 iedzīvotāji, bet pārējās pilsētas apkaimēs katrā dzīvo mazāk kā 3 000 iedzīvotāji.
- (32) 75% pilsētas iedzīvotāju ir Latvijas Republikas pilsoņi. Pēc nacionālā sastāva 51% ir krievi, 18% - latvieši, 14% - poļi, 8% - baltkrievi, 2% - ukraiņi, bet pārējo tautu pārstāvji sastāda 1%.
- (33) Līdz darbības vecumam ir 13% Daugavpils iedzīvotāju, darbības vecumā - 65% un virs darbības vecuma - 22%. Pēc dzimuma piederības 55% iedzīvotāju ir sievietes un 45% iedzīvotāju ir vīrieši.
- (34) Pašvaldības titulu „Goda Daugavpilietis” ir saņēmuši 46 Daugavpils pilsētas iedzīvotāji (ārsti, pasniedzēji, mākslinieki, sportisti u.c.).

⁴ PLMP dati uz 01.01.2013.

⁵ CSP dati uz 01.01.2013., kas tika pārreķināti pēc tautas skaitīšanas rezultātiem

⁶ PLMP dati uz 01.01.2013.

- (35) Pēdējos divdesmit gados Daugavpils iedzīvotāju skaita dinamika ir negatīva, novērojama iedzīvotāju skaita samazināšanās tendence par ~2% gadā, visstraujāk samazinās darbspējīgajā vecumā esošo cilvēku skaits. Iedzīvotāju skaita samazināšanos ietekmē gan negatīvais dabiskais pieaugums (-352 cilvēki⁷), gan augstā iedzīvotāju ārējā migrācija uz ārvalstīm darba meklējumos.

1.7. DABAS UN KULTŪRVĒSTURISKIE RESURSI

- (36) Salīdzinājumā ar pārējo valsts teritoriju, Daugavpilī raksturīgs kontinentālāks klimats ar aukstākām ziemām un karstākām vasarām. Pilsētā valdošie ir dienvidrietumu vēji.
- (37) Virszemes ūdenstece un ūdenstilpes ietilpst Daugavas baseina apgabalā. Lielākā pilsētas ūdenstece ir publiskā upe Daugava, mazākas upītes: Laucesa, Šuņica, Čornaja un Meļņička. Teritorijā atrodas 12 ezeri un vairākas mākslīgās ūdenstilpes: Lielais un Mazais Stropu ezers, Šuņezers, Stropaks, Lielais un Mazais Trikartu ezers, Zirgezers, Plocinu ezers, Gubišces ezers, Bezdonkas ezers, Torfjankas ezers, Porohovkas ezers, divas mākslīgas ūdenstilpes (Ruģeļu un Esplanādes), trīs dīķi (Ruģeļu, Vītolu ielas un Valkas ielas), Stropu kanāls, Mežciema avots un Esplanādes purvs. Lielais Stropu ezers (Zilā karoga pludmale, „Stropu Vilnis”) un Šuņezers ir publiskie ezeri.
- (38) Daugavpils pilsētas teritorijā atrodas sešas pazemes saldūdens atradnes: „Grīva”, „Ditton”, „Daugavpils depo”, „Daugavpils gaļas kombināts”, „Kalkūni” un „Ķīmiķu ciemats”⁸. Mežciema apkaimē konstatēti izcilas kvalitātes ārstniecisko dūņu krājumi un hlorīda tipa minerālūdeņi, kas šobrīd netiek izmantoti.⁹
- (39) Pilsētā ir daudz zaļo teritoriju – meži, septiņi mežparki, 33 parki un skvēri. Mežu teritorijas aizņem 1 627 ha (no tām 67% sastāda Daugavpils pilsētas pašvaldības meži un 8% valsts meži) un galvenokārt teritoriāli atrodas pilsētas ziemeļrietumos - Mežciemā, ziemeļaustrumos - Stropus un Križos un dienvidaustrumos - Čerepovā un Ruģelos.
- (40) Pilsētās ir vairākas bioloģiskajai daudzveidībai nozīmīgas teritorijas: Ruģeļu dīķu teritorija, Baltijas sikspārņu kolonija Daugavpils cietokšņa nocietinājumos, Ķīru kolonijas Daugavpils pilsētas Esplanādes purvā un Gubišces ezers.
- (41) Teritorijā atrodas 41 valsts nozīmes arhitektūras, mākslas, pilsētbūvniecības un vēstures piemineklis, kā arī 121 vietējās nozīmes arhitektūras pieminekļi¹⁰. Visvairāk arhitektūras pieminekļu atrodas pilsētas vēsturiskajā centrā (81), Cietokšņa (37), Jaunbūves (22) un Gajoka apkaimēs (11). Bagātais kultūrvēsturiskais mantojums tiek aktīvi izmantots tūrisma attīstībā.

⁷ Daugavpils Dzimtsarakstu nodaļas 2013.g. dati

⁸ www.meteo.lv datu bāze „Pazemes ūdeņu krājumu bilance, 2011”

⁹ Vēsturiskais Poguļankas kūrorts, Poguļankas sanatorija (www.daugrc.edu.lv)

1.8. SATIKSMES INFRASTRUKTŪRA

- (42) Daugavpils satiksmes infrastruktūras (ceļu, ielu, dzelzceļa u.c.) tīkls ir ar sazarotu, radiālu struktūru un nodrošina gan pilsētas iekšējo sabiedriskā un privātā transporta, gan tranzīta satiksmes kustību.
- (43) Pilsētas teritoriju šķērso divi valsts galvenie autoceļi: *A6 Rīga - Daugavpils - Krāslava - Baltkrievijas robeža (Pāternieki)* un *A13 Krievijas robeža (Grebņeva) - Rēzekne - Daugavpils - Lietuvas robeža (Medumi)*, divi reģionālas nozīmes valsts autoceļi: *P 67 Daugavpils - Tilti* un *P68 Daugavpils - Skrudaliņa - Baltkrievijas robeža (Silene)*, četri vietējās nozīmes valsts autoceļi: *V680, V674, V711, V695*. Nozīmīgākās tranzīta satiksmes maģistrāles ir autoceļi *A6* un *A13*, pilsētas maģistrālās ielas: 18. novembra iela, Daugavas iela, Rīgas šoseja, Ventas iela, Vidzemes iela, Varšavas iela, Stacijas iela, Vaiņodes iela, Jātnieku iela, Dunduru iela, Nometņu iela, Cietokšņa iela, Gulbju iela, Komunālā iela, Brjanskas iela, Liginišķu iela un Lielā iela. Tranzīta satiksme šķērso dzīvojamās apkaimes, radot trokšņa un piesārņojuma diskomfortu.
- (44) Kopējais ceļu, tiltu un ielu garums pilsētas teritorijā ir 316 267 m (58% no visiem ceļiem ir asfaltēti, 39% ir grants seguma ceļi un 4% ir bruģa seguma ceļi). Daugavpilī ir 450 ielas. Kopējais visu ielu garums sastāda 316 km, tajā skaitā ar melno segumu ir 177 km¹¹. Daugavas upes šķērsojumu nodrošina Vienības tilts, Laucesas upes - Laucesas tilts, u.c.
- (45) Daugavpils ir nozīmīgs dzelzceļa mezgls (pasažieru stacijas „Daugavpils” un „Grīva”, Daugavpils vagonu šķirošanas parks) pilsētas teritoriju vairākos virzienos sadala dzelzceļa līniju *Krustpils - Daugavpils* un *Daugavpils - Indra - Latvijas valsts robežas sliežu ceļi*. Jauna pārvada Daugavpils autotransporta mezgla Vidzemes, Piekrastes, A.Pumpura, Višķu ielas būvniecība, kā arī Valkas ielas dzelzceļa pārbrauktuves (savienojuma ar Dunduru ielu) atjaunošana uzlaboja atsevišķu pilsētas apkaimju sasniedzamību. Dzelzceļa tuvumā novērojams arī paaugstināts atmosfēras gaisa, trokšņa piesārņojums un vibrācijas līmenis.
- (46) Sabiedriskā transporta pakalpojumi pilsētas teritorijā tiek nodrošināti 29 autobusu maršrutos un 3 tramvaja maršrutos, kas savieno pilsētas dzīvojamās apkaimes gan ar pilsētas centru, gan savā starpā. Sabiedriskais transports kursē arī starppilsētu (Rīga, Rēzekne, Krāslava, Madona, Ilūkste u.c.), starpvalstu (Braslava, Viļņa, Zarasi, Polocka u.c.), Latgales reģiona un Daugavpils novada maršrutos.
- (47) Atsevišķās apkaimēs satiksmes infrastruktūras tehniskais stāvoklis (ielu un ceļu apjoms un kvalitāte) nav apmierinošs. Pilsētā nav pietiekams autostāvvietu skaits, kā arī nepietiekoši attīstīta velosatiksmi nepieciešamā infrastruktūra.

¹⁰ Valsts kultūras pieminekļu aizsardzības inspekcija, 2013

¹¹ Daugavpils pilsētas pašvaldības Komunālās saimniecības pārvaldes dati, 2013.g.

- (48) Daugavpils pilsētas vispārējās nozīmes aviācijas lidlauks "Daugavpils"¹² nav sertificēts starptautiskajiem pasažieru un kravu pārvadājumiem.

1.9. TEHNISKĀ INFRASTRUKTŪRA

- (49) Daugavpils pilsētas centralizētai ūdensapgādei un kanalizācijai ir pieslēgtas 14 apkaimes: Centrs, Esplanāde, Cietoksnis, Ķīmija, Kalkūni, Ezer mala, Jaunā Forštadte, Dzelzceļnieks, Gajoks, Križi, Čerepova, Vecstropi, Mazie un Jaunie Stropi. Daļēji nodrošināti ar pieslēgumu pie pašvaldības ūdensapgādes un kanalizācijas tīkliem ir Grīvas, Ruģeļu, Jaunbūves, Viduspoguļankas un Vecā Forštadtes apkaimju iedzīvotāji un iestādes. Ūdens centralizētās ūdensapgādes vajadzībām tiek iegūts no ūdens gūtnēm "Ziemeļi", "Vingri" un "Kalkūni". Notekūdeņi tiek attīrīti Daugavpils pilsētas notekūdeņu attīrīšanas ietaisēs (turpmāk - NAI) un NAI „Križi”. NAI saražotās notekūdeņu dūņas tika uzkrātas un uzglabātas dūņu laukos „Križi”¹³. Ūdensapgādes un kanalizācijas objektus apsaimnieko SIA „Daugavpils ūdens”.
- (50) Pilsētā tiek uzturēta un attīstīta centralizētā siltumapgāde, kas ir efektīvākais siltumapgādes veids blīvi apbūvētās vietās. Centralizēto siltumapgādi pilsētā nodrošina PAS „Daugavpils siltumtīkli”. Siltumenerģija tiek ražota trijās siltumcentrālēs, deviņās lokālajās katlumājās un tiek piegādāta 1191 ēkai. Galveno centralizētās siltumapgādes sistēmas (CSS) zonu veido trīs savstarpēji saistītas siltumtīklu sistēmas. Siltumenerģija no siltumcentrālēm tiek piegādāta Daugavpils pilsētas Centra, Esplanādes, Gajoka, Ķīmijas, Jaunās Forštadtes, Dzelzceļnieku un Jaunbūves apkaimēm. Apkaimēs Čerepova, Ruģeļi, Grīva, Kalkūni, Cietoksnis, Viduspoguļanka, Vecstropi un Križi siltumenerģija tiek ražota katrā apkaimē esošajā lokālajā katlumājā. Centralizētās siltumapgādes sistēmas zonā siltumapgādes vajadzībām tiek izmantots fosilais kurināmais - dabasgāze. Lokālajā un individuālajā siltumapgādē tiek izmantots gan fosilais kurināmais, gan atjaunojamie energoresursi - kurināmā koksne un tās produkti: malka, šķelda, skaidas, granulas un citi kokapstrādes atlikumi. Siltumenerģijas pārvadei tiek izmantoti gandrīz 123 km maģistrālo un sadales siltumtīklu, tā tiek piegādāta 1191 ēkai.
- (51) Elektroapgādi nodrošina VAS „Latvenergo” Austrumu elektriskie tīkli. Dzīvojamajam fondam elektroapgādes jaudas ir pietiekamas, bet atsevišķās industriālajās zonās, sevišķi brīvajās teritorijās un ēkās, nav pieejama ražošanai nepieciešamajā apjomā.
- (52) Daugavpils pilsētas teritorijā atrodas 12 kapsētas, bet to kapacitāte nav pietiekama un nepieciešama jaunas teritorijas rezervācija.

¹² Atrodas Lociku ciemā, Daugavpils novada teritorijā

¹³ Kašatņikos, Naujenes pagastā, Daugavpils novadā

- (53) Gāzes apgādi nodrošina AS „Latvijas Gāze” un SIA „Latvijas Propāna gāze”. Lielākajai daļai dzīvojamā fonda ir pieejams centralizētā gāzes vada pieslēgums. Zemā, vidējā un augstā spiediena gāzesvadu sazarotais tīkls aptver pilsētas vairākas apkaimes (Centrs, Esplanāde, Gajoks, Cietoksnis, Čerepova, Ruģeļi, Ķīmija, Jaunbūve, Ezermala, Viduspoguļanka, Vecstropi, Vecā Forštadte, Jaunā Forštadte). Dabas un sašķidrinātā gāze tiek izmantota rūpnieciskajā ražošanā, siltuma un elektroenerģijas izstrādāšanai, karstā ūdens sagatavošanai.
- (54) Elektronisko sakaru tīklu operatori piedāvā mobilo elektronisko sakaru, fiksēto elektronisko sakaru un datu pārraides, kā arī interneta un kabeļtelevīzijas pakalpojumus. Pilsētā ir pieejami 70 bezmaksas WiFi punkti. Pasta pakalpojumus nodrošina septiņas VAS “Latvijas Pasts” pasta nodaļas. Kopumā sakaru infrastruktūra ir laba, tās izmantošanas rādītāji ir augsti gan mājsaimniecībās, gan uzņēmumos.
- (55) Sadzīves atkritumi pilsētas teritorijā netiek apglabāti. Dalītā atkritumu savākšanas sistēma ieviesta tikai sadzīves atkritumiem un iepakojumiem. Visi atkritumi no zaļajiem konteineriem tiek nogādāti Dienvidlatgales reģiona sadzīves atkritumu poligonā „Cinīši”¹⁴.
- (56) Pilsētā ir izbūvētas hidrotehniskās būves: pilsētas labā un kreisā krasta aizsargdambis, polderu sūkņu stacija „Šuņupe”, kas regulē ūdens līmeni Šuņicas upē, un Stropu ezera hidrotehniskās iekārtas, kā arī meliorācijas noteku un grāvju sistēma Mazajos Stopos, Mežciemā, Niderkūnos un Grīvā. Tomēr to apjoms un funkcionēšana nav apmierinoša un vairākās pilsētas teritorijās ir augsts plūdu apdraudējums.

1.10. UZŅĒMĒJDARBĪBAS VIDE

- (57) Austrumbaltijas reģionā Daugavpils ir samērā attīstīta industriāla pilsēta ar konkurētspējīgiem ražojošiem uzņēmumiem. Nozīmīgākās uzņēmējdarbības nozares ir gatavo metālizstrādājumu ražošana, dzelzceļa lokomotīvu un ritošā sastāva ražošana un remonts, pārtikas produktu un dzērienu ražošana, siltumapgāde, ūdensapgāde, elektrisko kabeļu savienojumu ražošana, apģērbu ražošana, ķīmisko vielu un produktu ražošana, kravu pārvadājumi, būvniecība, kā arī dažādu pakalpojumu sniegšana un tirdzniecība.
- (58) Daugavpils pilsētā ir 2 022 ekonomiski aktīvo uzņēmumu¹⁵, tajā skaitā lieli un atpazīstami uzņēmumi: AS „Daugavpils Lokomotīvu remonta rūpnīca”, SIA „Axon Cable”, AS „Ditton pievadķēžu rūpnīca”, SIA „East Metal”, SIA „Antaris”, SIA „Aurora Baltika”, SIA „Moris”, PAS „Daugavpils siltumtīkli”, SIA „Daugavpils ūdens” u.c. Uz 1000 iedzīvotājiem ir reģistrēti 45 uzņēmumi¹⁶.

¹⁴ Demenes pagastā, Daugavpils novadā

¹⁵ CSP 2012.gads

¹⁶ CSP 01.03.2013.

- (59) Latgales reģionā Daugavpils ir pievilcīga darba meklētājiem, iedzīvotāji no tuvējām apdzīvotajām vietām brauc strādāt uz pilsētu. Reģistrētais bezdarba līmenis Daugavpils pilsētā ir 11,1%, kas ir zemākais bezdarba līmenis Latgales reģionā (vidēji Latgalē - 21,5%, vidēji valstī - 10,9%)¹⁷. Vidējā darba bruto samaksa ir 528 EUR (augstāka par vidējo Latgalē, bet ~20% zemāka nekā vidēji valstī).
- (60) Daugavpilī pilsētas teritorijā ir 8 industriālās zonas: Cietokšņa noliktavu zona (53 ha, 48,6% nav izmantoti), Ziemeļu rūpnieciskā zona (113 ha, 46% nav izmantoti), Čerepovas rūpnieciskā zona (88 ha kopā ar naftas bāzi, 27,4% brīvā teritorija), Valkas ielas rūpnieciskā zona (14 ha, 32% brīvā teritorija), Malu ielas rūpnieciskā zona (6,3 ha), Dzelzeļa apkalpes infrastruktūras objektu zona (48 ha, nav brīvo teritoriju), Gajoka rūpnieciskā zona (6,2 ha, 20% nav izmantoti) un Liginišku rūpnieciskā zona (20% nav izmantoti). Visas industriālās zonas atrodas Daugavas labajā krastā, izņemot Liginišku rūpniecisko zonu. Uzņēmējiem vispieejamākās industriālās zonas ir Cietokšņa noliktavu zona ar 25 brīviem un pieejamiem objektiem un Ziemeļu rūpnieciskā zona ar 16 brīviem objektiem. Izveidots „Daugavpils investīciju iespēju un ražošanas uzņēmumu katalogs”, kurā apkopotas brīvās ražošanas ēkas un teritorijas, kurās iespējams attīstīt uzņēmējdarbību.
- (61) Daugavpilī atrodas divi muitas kontroles punkti (Valsts ieņēmumu dienesta Latgales reģionālās iestādes Daugavpils nodaļas Muitas kontroles punkts Višķu iela 21Z; kontroles punkts „Daugavpils” Piekrastes ielā 22) un 149 muitas noliktavas.

1.11. PAKALPOJUMI

- (62) Pilsētā ir attīstīts daudzveidīgs un iedzīvotājiem labi pieejams publisko pakalpojumu: izglītības, veselības aizsardzības, sociālās aizsardzības, kultūras, sporta, atpūtas un dažādu komercpakalpojumu klāsts.
- (63) Izglītības jomā darbojas Daugavpils Universitāte, vairāku Rīgas augstskolu filiāles, piecas profesionālās izglītības iestādes, trīs koledžas (atpazīstamākā: Daugavpils medicīnas koledža), 18 vispārīzglītojošās izglītības iestādes, 29 pirmsskolas izglītības iestādes, kā arī vairākas interešu izglītības iestādes.
- (64) Pilsētā ir pieejama gan primārā, gan sekundārā veselības aprūpe. Darbojas 10 ambulatorās iestādes, divas stacionārās iestādes, ap 87 ārstu privātprakses, viena zobārstniecības poliklīnika, kā arī vairāki zobārstniecības kabineti un zobārstu privātprakses. Daugavpils reģionālā slimnīca ar 8 struktūrvienībām ir viena no lielākajiem veselības aprūpes pakalpojumu sniedzējiem Latvijā.
- (65) Par drošību pilsētā rūpējas Daugavpils pilsētas pašvaldības policija.

¹⁷ NVA, 31.12.2012.

- (66) Sociālo pakalpojumu sniegšanu nodrošina Daugavpils Sociālo lietu pārvalde. Darbojas sociālās aprūpes un sociālās rehabilitācijas dienas centrs, nakts patversme un sociālā patversme, sociālā dzīvojamā māja, dienas aprūpes centrs personām ar garīga rakstura traucējumiem, ģimenes atbalsta centrs un grupu dzīvokļi, bērnunams-patversme „Priedīte” un sociālās rehabilitācijas centrs „Avolina”.
- (67) Daugavpilī ir dažādu līmeņu tūrisma mītnes kultūras tūrismam, darījumu braucieniem, svinībām: „Park Hotel Latgola”, „Villa Ksenija”, „Hotel Dinaburg”, „Leo” u.c., daudzas ēdināšanas vietas: restorāni: „Gubernators”, „Golden Dragon”, „TexMex” u.c., kafejnīcas: „Arsenāls”, „Dvinskas sēta”, „Vita”, „Šokoladņa” u.c., ātrās ēdināšanas vietas, picērijas: „Hesburger”, „Čili pica”. Iepirkšanos nodrošina Daugavpils tirgus un daudzveidīgs veikalu klāsts: tirdzniecības un atpūtas centri „SOLO”, „Ditton Nams”, lielveikali „Rimi”, „Maxima”, „Depo” u.c., kur iespējams iegādāties pārtikas un rūpniecības preces, būvmateriālus u.c. preces.

1.12. KULTŪRA UN SPORTS

- (68) Daugavpils ir nozīmīgs starptautisks kultūras un sporta centrs, ar interesantām un izkoptām tradīcijām un attīstītu kultūras un sporta infrastruktūru.
- (69) Pilsētā darbojas vairākas kultūras iestādes, kas organizē kultūras pasākumus pilsētas iedzīvotājiem un viesiem: Daugavpils teātris, Daugavpils Marka Rotko mākslas centrs (meistarklases, Muzeju nakts, darbnīcas, plenēri u.c.), Kultūras pils, Latviešu kultūras centrs (t.sk. Forštades kultūras nams, Jaunatnes iniciatīvu centrs, kinoteātris „Renesanse”), Krievu kultūras centrs, Poļu kultūras centrs, Baltkrievu kultūras centrs, Lietuviešu kultūras centrs, Daugavpils novada kultūras centrs, kinoteātris „Silver Screen” un Daugavpils Mūzikas vidusskolas koncertzāle, Latgales centrālā bibliotēka ar sešām filiālēm dzīvojamajās apkaimēs. Daugavpils teātrī tiek iestudētas izrādes latviešu, krievu un latgaļu valodās. Daugavpilī darbojas vairākas nacionālās kultūras biedrības. Cietoksnī darbojas Daugavpils cietokšņa Kultūras un informācijas centrs.
- (70) Daugavpils nodrošina mākslas un kultūras formu norises iespējas, kuras var īstenot un apskatīt Marka Rotko mākslas centrā, Daugavpils novadpētniecības un mākslas muzejā, Māla mākslas centrā, Latviešu mājā, Latvijas spēka atlētikas vēstures muzejā, Daugavpils skrošu rūpnīcā, Daugavpils ūdensvada muzejā, muzejā “Ebreji Daugavpilī un Latgalē” u.c.
- (71) Pilsētā sporta aktivitātēm pieejami 15 objekti: mūsdienīgs un daudzfunkcionāls sporta komplekss „Daugavpils olimpiskais centrs”, spīdveja stadions „Lokomotīve”, Daugavpils ledus halle, stadions „Daugava”, stadions „Esplanāde”, sporta komplekss „Celtnieks”, Daugavpils Kultūras pils sporta zāle, boksa zāle, vieglatlētikas manēža, šautuve, sporta bāze „Dzintariņš”, Daugavpils sporta bāze, u.c. Daugavpils pilsētā darbojas aptuveni 40 dažādu sporta biedrību. Pilsētas iedzīvotājiem izglītības iestāžu teritorijās ir brīvi pieejami bērnu rotaļu un sporta laukumi fiziskām aktivitātēm.

1 TERITORIJA



PILSĒTAS PLATĪBA (km²):

72,36

TERITORIJAS IZMANTOŠANA:

- 34% dabas pamatnes un rekreācijas nozīmes zeme
- 30% zeme zem ēkām un pagalmiem
- 14% zeme zem satiksmes infrastruktūras objektiem
- 13% ūdens teritorijas
- 6% mežu teritorijas
- 2% lauksaimniecībā izmantojamās teritorijas
- 1% pārējā zeme

APKAIMES:
25

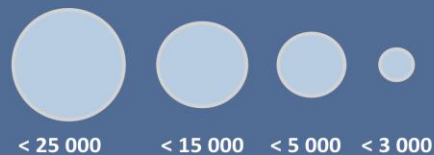
2 IEDZĪVOTĀJI



IEDZĪVOTĀJU SKAITS:

89 184

APDZĪVOJUMS:



IZMAIŅAS:



DARBSPĒJAS VECUMA STRUKTŪRA:



3 SASNIEDZAMĪBA



REĢISTRĒTO VIEGLO AUTOMOBĪĻU SKAITS:

22 318

ATTĀLUMS:



4 UZŅĒMĒJDARBĪBA



TERITORIJAS ATTĪSTĪBAS INDEKSS:

- 0,680

UZŅĒMUMU SKAITS:

2022

NOZARES PĒC APGROZĪJUMA:

- 28% METĀLIZSTRĀDĀJUMU RAŽOŠANA
- 23% DZELZCEĻA UN LOKOMOTĪVJU RITOŠO SASTĀVU RAŽOŠANA UN REMONTS
- 16% PĀRTIKAS PRODUKTU UN DZĒRIENU RAŽOŠANA
- 15% SILTUMAPGĀDES UN ŪDENSAPGĀDES PAKALPOJUMI

3. attēls. Infografika

II STRATĒGISKĀ DAĻA

„MĒRĶIS BEZ PLĀNA IR TIKAI VĒLME” / Antuāns de Sent-Ekziperī

2. MISIJA



- (72) **DAUGAVPILS PILSĒTAS PAŠVALDĪBAS MISIJA** ir ar pilsoņu vēlētas pārstāvniecības - domes - un tās izveidotu institūciju un iestāžu starpniecību īstenot Daugavpils pilsētas administratīvās teritorijas iedzīvotāju intereses un valsts noteiktos uzdevumus.
- (73) Pašvaldības funkcijas ir definētas likumā „Par pašvaldībām” un saistītas ar teritorijas ilgtspējīgas attīstības nodrošināšanu un iedzīvotāju dzīves kvalitātes uzlabošanu, tajā skaitā publiskās infrastruktūras un pakalpojumu - izglītības, sociālās aprūpes, brīvā laika pavadīšanas iespēju nodrošināšanu, komunālo pakalpojumu organizēšanu un citu pilsētas iedzīvotājiem un uzņēmējiem svarīgu jautājumu risināšanu.
- (74) Daugavpils pilsētas, kā nacionālas nozīmes attīstības centra, galvenā loma ir koncentrēt zināšanas, darbavietas, sabiedriskos un komercpakalpojumus, satiksmi un infrastruktūru.
- (75) Saskaņā ar Latviju 2030 un Latgales stratēģiju 2030 Daugavpils pilsēta ir:
- LATGALES REĢIONA EKONOMIKAS DZINĒJSPĒKS;
POLICENTRISKAS ATTĪSTĪBAS NODROŠINĀTĀJA;
MENTĀLAIS UN EKONOMISKAIS TILTS STARP AUSTRUMIEM UN RIETUMIEM.

3. REDZĒJUMS PAR PILSĒTU 2030

- (76) Daugavpils IAS galvenie stratēģiskie uzstādījumi ir balstīti uz Daugavpils pilsētas pašvaldības vadības, dažādu nozaru speciālistu (ekonomistu, arhitektu, teritorijas attīstības plānotāju, vides, izglītības, kultūras, inženierkomunikāciju, transporta u.c. speciālistu) attīstības redzējumu - kādai jābūt Daugavpils pilsētai 2030.gadā:

„Lai mūsu pilsētā gribas dzīvot un audzināt bērnus. Lai pilsētniekiem būtu darbs. Lai vide būtu attīstīta, ilgtspējīgi attīstīta pēc visiem zaļajiem un tehnoloģiskajiem standartiem. Lai mūsu ilgtspējīgas attīstības stratēģijā būtu iekļautas visu interešu grupu vajadzības.”

„Lai Daugavpils pilsēta ir pievilcīga visās jomās un attīstīta vidējā Eiropas standarta līmenī, arī visās jomās.”

„Zaļa pilsēta. Lai ir bērni, ielas pilnas ar cilvēkiem. Lai ir attīstītas industriālās zonas, bet saglabātas arī visas dabas teritorijas.”

„Lai Daugavpils ir nozīmīgākā pilsēta Latgalē, visa reģiona ekonomikas dzinējspēks ar attīstītu zinātņietilpīgo augstāko izglītību un eksporta pakalpojumiem izglītības jomā.”

„Moderna pilsēta, atpazīstama gan Eiropas, gan pasaules līmenī, ilgtspējīgi attīstījusi un saglabājusi savus kultūrvēsturiskos un dabas resursus, ar ko ir unikāla un kas var kalpot kā „rozīnīte” pilsētas nākotnes attīstībai.”

„Lai cilvēki ir nodarbināti un viņiem ir ienākumi. Lai visiem ir labi un gribētos dzīvot pilsētā.”

„Lai pilsētā ir cilvēki un darbs, lai laimīgi dzīvotu bērni, būtu izglītoti, lai būtu tie, kas popularizē Daugavpils pilsētas vārdu visos līmeņos.”

„Gribas redzēt Daugavpils pilsētu kā Dienvidlatgales ekonomisko centru, krustpunktu starp Austrumiem un Rietumiem, lielu kuģi, kas virza visa Latgales reģiona attīstību uz priekšu.”

„Lai Daugavpils nav tieši tāda pati pilsēta kā visas pārējās, lai pilsētai ir savas īpašās, autentiskās lietas. Gribētos, lai pilsētnieki mīlētu, cienītu un lepotos ar savu pilsētu, visos līmeņos un pakāpēs. Lai Daugavpils pilsētas pašvaldība spētu parakstīt ilgtspējīgas attīstības Pilsētu mēru paktu.”

„Lai Daugavpils ir attīstīta kā Bergamo - ar lidostu un arī kaut kas no Kembridžas - augstākās izglītības un studentu pilsēta.”

„Lai Daugavpils ieņem savu otrās lielākās pilsētas Latvijā lomu, lai pēc galvaspilsētas Rīgas ir nākamā nozīmīgākā pilsēta Latvijā. Lai atgriežas aizbraukušie cilvēki, darbojas Daugavpils lidosta”

„Gribētos redzēt pilsētu pēc iespējas pieejamāku visu grupu iedzīvotājiem. Tādu, lai cilvēki saistītu savu nākotni ar mūsu pilsētu.”

„Lai ir attīstīta tehniskā infrastruktūra, pilsēta ir ērta un saprotama visiem - gan invalīdiem, gan bērniem, gan privātmāju iedzīvotājiem, gan tūristiem un citām sabiedrības grupām.”

4. DAUGAVPILS PILSĒTAS VĪZIJA 2030



(77) **DAUGAVPILS PILSĒTAS VĪZIJA** ir pilsētas ilgtermiņa attīstības redzējums 2030. gadā:

**DAUGAVPILS IR AUSTRUMBALTIJAS ZINĀŠANU EKONOMIKAS LOKOMOTĪVE
UN LABSAJŪTAS GALVAPILSĒTA.**

- (78) Daugavpils ir iedzīvotāju skaita ziņā lielākā un ekonomiski nozīmīgākā pilsēta Austrumbaltijas reģionā. Ekonomikas dažādošanās un izaugsme balstās uz zinātnes un ražošanas sinerģiju.
- (79) Daugavpils ir Austrumbaltijas reģiona līderis izglītības, zinātnes un inovāciju jomā. Daugavpils Universitāte, augstskolu filiāles, profesionālās un vispārīgās izglītības iestādes piedāvā kvalitatīvu, starptautiskiem standartiem atbilstošu un konkurētspējīgu izglītību, kas ir pamats nākotnes attīstībai. Augstākās un profesionālās izglītības iestādes sadarbojas ar darba devējiem. Izglītības iestāžu absolventi labprāt paliek strādāt Daugavpilī, ir darba tirgū pieprasīti speciālisti. Uzņēmējiem ir viegli atrast kvalificētu darbaspēku.

- (80) Pilsētas ģeopolitiskais novietojums austrumu pierobežā ir veicinājis pārrobežu sadarbību gan ar Baltijas un Eiropas Savienības valstīm, gan ar kaimiņos esošo Baltkrievijas Republiku un Krievijas Federāciju. Pateicoties daudzkulturālajai videi, atvērtībai sazināties vairākās valodās, spējai būt elastīgiem un pielāgoties mainīgā tirgus prasībām, kā arī zemāku izmaksu teritorijām, salīdzinoši ar Rietumeiropas un Skandināvijas valstīm, pilsētas attīstībai ir piesaistītas nozīmīgas investīcijas.
- (81) Ekonomisko izaugsmi nodrošina arī kvalitatīvas transporta sistēmas. Modernizēta autoceļu un dzelzceļa infrastruktūra padara Daugavpili labi sasniedzamu gan Latvijas, gan starptautiskā mērogā. Daugavpils lidosta nodrošina savienojumus ar Londonu, Dublinu, Maskavu, Minsku, Sanktpēterburgu un Viļņu, kā arī ar citām Eiropas pilsētām. Pilsētā ir strukturēts un kvalitatīvs iekšējais ielu un ceļu tīkls. Sabiedriskais transports ir videi draudzīgs un nodrošina visu apkaimju iedzīvotāju mobilitāti.
- (82) Pilsētā ir izveidota uzņēmējiem un investoriem pievilcīga tehniskā infrastruktūra, industriālās zonas ir pilnībā apgādātas ar energoresursiem, kvalitatīviem ceļiem un inženiertīkliem. Tā kā uzņēmējiem ir pieejami visi nepieciešamie resursi, pašvaldība sniedz atbalstu uzņēmējiem un tiek veidotas jaunas darbavietas, katru gadu pieaug reģistrēto uzņēmumu skaits un esošo uzņēmumu apgrozījums, kā arī uzlabojas iedzīvotāju nodarbinātības rādītāji.
- (83) Pilsētnieki ir nodarbināti Daugavpils pilsētas nozaru uzņēmumos, kas ražo preces un sniedz pakalpojumus ar augstu pievienoto vērtību. Darbs uzņēmumos ir iedzīvotāju labklājības garants un pilsētas ilgtspējīgas attīstības pamats.
- (84) Daugavpils ir starptautiski atpazīstams tūrisma galamērķis. Pilsētā ierodas viesi no citām Latvijas pilsētām un novadiem un ārvalstīm, lai iepazītos ar unikālajiem kultūrvēsturiskajiem objektiem, izmantotu plašo kultūras un sporta pasākumu, aktīvās atpūtas, izglītības un veselības aprūpes iespēju piedāvājumu. Pilsētas vēsturiskā daudzkulturālā vide ir labs priekšnoteikums augstai pakalpojumu eksportspējai.
- (85) Pilsētā ir plašas un sakoptas zaļās un zilās teritorijas: parki, mežaparki un publiski pieejamas ūdeņu teritorijas, kas paredzētas daugavpiliešu un pilsētas viesu aktīvajai un pasīvajai atpūtai. Ainavā harmoniski iekļaujas pilsētas sakārtotā kultūrvēsturiskā apbūve, industriālās teritorijas, savrupmāju un daudzstāvu māju kvartāli un revitalizētas degradētas būves un teritorijas. Mājokļus, publiskās un rūpnieciskās teritorijas veido ēkas ar augstu energoefektivitāti.
- (86) Daugavpils ir vienlīdz labvēlīga vieta gan iedzīvotāju labsajūtai un ģimenes veidošanai, gan izglītības iegūšanai, gan uzņēmējdarbības attīstībai. Sakārtota pilsētvide, sociālā un tehniskā infrastruktūra padara pilsētu par konkurētspējīgu dzīvesvietu un biznesa iespēju centru. Daugavpilieši ir lepnī par savu pilsētu, jūtas tai piederīgi un aktīvi iesaistās tās sociālās, kultūras un ekonomiskās vides veidošanā.

5. STRATĒĢISKAIS MĒRĶIS



(87) Daugavpils pilsētas vīzijas 2030 sasniegšanai ir noteikts viens galvenais **STRATĒĢISKAIS MĒRĶIS (SM)**:

DAUGAVPILS PILSĒTA - PIEVILCĪGĀKĀ VIETA DZĪVEI UN UZŅĒMĒJDARBĪBAI AUSTRUMBALTIJĀ.

- (88) Izvirzītā ilgtermiņa stratēģiskā mērķa īstenošanās ir atkarīga no triju galveno pilsētas attīstības balstu: „SABIEDRĪBAS”, „EKONOMIKAS” un „DZĪVES VIDES” līdzsvarotas attīstības un savstarpējas mijiedarbības.
- (89) Būtiskākie pašvaldības izaicinājumi ir nepieļaut pilsētas iedzīvotāju skaita samazināšanos un veicināt tā pakāpenisku pieaugumu, veicināt pilsētas konkurētspējas paaugstināšanu Latgales reģionā un Latvijā, starptautiskā mērogā - Austrumbaltijas reģionā, Eiropas Savienības un Neatkarīgo Valstu Sadraudzības valstīs.
- (90) Daugavpils IAS definē ilgtermiņā sasniedzamos rezultātus, kas raksturo noteiktā stratēģiskā mērķa izpildi. Ilgtermiņā sasniedzamie rezultāti ir rādītāji (*skatīt 1.tabulā*), pēc kuriem statistiski iespējams noteikt stratēģijas izpildes efektivitāti.

1.tabula. Ilgtermiņā sasniedzamie rezultatīvie rādītāji

RĀDĪTĀJS	BĀZES GADS	PAŠREIZĒJĀ VĒRTĪBA	SASNIEDZAMAIS REZULTĀTS 2030.GADĀ	AVOTS
Pastāvīgo iedzīvotāju skaits	2012	89 184	Stabilizējās	CSP
Teritorijas attīstības indekss / vieta starp Latvijas Republikas nozīmēs pilsētām	2012	-0,680 / 6	Pozitīvs	VRAA
Kopējais iedzīvotāju ienākuma nodoklis (EUR/gadā)	2012	35 594 158	Pieaug ↑	VRAA
Bezdarba līmenis (%)	2012	11,1	Samazinās ↓	NVA
Ekonomiski aktīvās tirgus sektora vienības (uz 1000 iedzīvotājiem)	2011	45	Pieaug ↑	CSP
Vidējā bruto darba samaksa (EUR)	2012	529	Pieaug ↑	CSP
Ārvalstu tiešo investīciju apjoms (EUR)	2012	31 035 176	Pieaug ↑	https://www.lursoft.lv
Sakārtotu industriālo zonu skaits	2012	0	Pieaug ↑	Pašvaldība
Sadarbības projektu skaits	2012	12 ¹⁸	Pieaug ↑	Pašvaldība

(91) Daugavpils IAS uzraudzības process tiks īstenots Attīstības programmas ietvaros. Daugavpils pilsētas domes Attīstības departaments ir atbildīgā struktūrvienība par uzraudzības procesu.

¹⁸ Pārrobežu sadarbības programmas 2007.-2013.g.

6. ILGTERMIŅA PRIORITĀTES



(92) **ILGTERMIŅA PRIORITĀTES (IP)** ir svarīgākie nosacījumi, lai sekmētu stratēģiskā mērķa (SM) sasniegšanu.

(93) Ilgtermiņa prioritāte (IP-1) nosaka sasniedzamo pirmajā pilsētas attīstības balstā „**SABIEDRĪBA**”:

LAIMĪGS UN IZGLĪTOTS DAUGAVPILETIS, KURŠ LEPNS PAR SAVU PILSĒTU

(94) Pašvaldības politika vērsta, lai nodrošinātu pilsētas iedzīvotājiem pieejamu un kvalitatīvu izglītību visa mūža garumā, atbilstošus veselības un sociālās aprūpes pakalpojumus, veicinātu demogrāfiskās situācijas uzlabošanu - dzimstības paaugstināšanu, aizbraukušo daugavpiliešu atgriešanos un jaunu iedzīvotāju piesaisti, popularizētu veselīgu dzīvesveidu un motivētu iedzīvotājus uzlabot konkurētspēju darba tirgū un paplašināt prasmes, iesaistīties pilsētas sociālās un estētiskās vides veidošanā.

(95) Pašvaldības politika vērsta uz to, lai daugavpilieši lepotos ar vietu, kurā dzīvo - Daugavpils pilsētu un cilvēciskā mērogā ikdienā iedzīvina sajūtas par savu pilsētu, kā „**MANA PILS - DAUGAVPILS**”. Pilsētas iedzīvotāji ir toleranti un radoši, pārzina Latvijas un savas pilsētas

vēsturi, zina vairākas valodas, izkopj kultūrvēsturiskās tradīcijas un identitāti, aktīvi piedalās pilsētas kultūras un sporta dzīvē, jaunieši vēlas dzīvot un strādāt pilsētā.

- (96) Pašvaldības politika vērsta, lai Daugavpils pilsētas pārvaldība ir efektīva, atvērta un mūsdienīga.
- (97) Pašvaldības politika vērsta, lai Daugavpils pilsētas iedzīvotājiem ir pieejams visu publisko pakalpojumu klāsts kultūras, veselības, sociālo pakalpojumu, izglītības, zinātnes, jaunatnes un sporta jomās starptautiskas un nacionālas nozīmes attīstības centros, atbilstoši nacionālā līmeņa plānošanas dokumentos noteiktajam (*skatīt 1.pielikumā. Publisko individuālo pakalpojumu klāsts („grozs”) starptautiskas un nacionālas nozīmes attīstības centros*).
- (98) Ilgtermiņa prioritāte (IP-2) nosaka sasniedzamo otrajā pilsētas attīstības balstā „**EKONOMIKA**”:

ILGTSPĒJĪGI ATTĪSTĪTA EKONOMIKA.

- (99) Pašvaldības politika vērsta, lai Daugavpils Universitāte, augstskolu filiāles, Daugavpils profesionālās un citas izglītības iestādes veidotu zinātniskās inovācijas un pētniecības pamatu konkurētspējīgu un zinātņietilpīgu nozaru ar augstu pievienoto vērtību attīstībai gan pilsētas tautsaimniecībai tradicionālajos, gan perspektīvajos ekonomiskajos sektoros. Starptautiski atpazīstams un pozitīvs Daugavpils pilsētas tēls sekmē ilgtspējīgu pašvaldības ekonomisko izaugsmi.
- (100) Pašvaldības politika vērsta, lai efektīvi izmantotu Daugavpils pilsētas pierobežas ekonomisko potenciālu tranzīta un loģistikas attīstībai, stiprinātu starptautiskās sadarbības saites ar kaimiņu valstīm un veicinātu kopīgu attīstības projektu izstrādi, jaunu produkcijas noieta tirgu veidošanos, pilnvērtīgas vides rādīšanu tūrisma produktu piedāvājumu dažādošanai.
- (101) Ekonomiskās izaugsmes un nodarbinātības sekmēšanā, pašvaldības politika vērsta, lai pilsētā ir radīta investīcijām un jaunai uzņēmējdarbībai labvēlīga un atvērta vide, uzņēmējiem un investoriem pieejami kvalitatīvi tehniskie resursi - ar energoresursiem, ceļiem un inženierkomunikācijām nodrošinātas industriālās zonas, satiksmes infrastruktūra un citi uzņēmējdarbības attīstībai nepieciešamie resursi.
- (102) Ilgtermiņa prioritāte (IP-3) nosaka sasniedzamo trešajā pilsētas attīstības balstā „**DZĪVES VIDE**”:

ZAĻA, DROŠA UN MŪSDIENĪGA PILSĒTVIDE.

- (103) Pašvaldības politika vērsta, lai Daugavpils pilsētas publiskā telpa (parki, skvēri, ielas, laukumi u.c.) ir pieejama, droša un interesanta visām vecuma grupām - bērniem, jauniešiem, pieaugušajiem, senioriem un cilvēkiem ar īpašām vajadzībām visos četros gadalaikos. Pilsētas transporta struktūra ir īpaši draudzīga velotransportam un gājējiem.
- (104) Pašvaldības politika vērsta, lai Daugavpils ir ērti un ātri sasniedzama reģionālā un starptautiskā līmenī. Pilsētā ir kvalitatīva un droša transporta infrastruktūra visiem satiksmes dalībniekiem, regulāri tiek pilnveidots sabiedriskā transporta parks.
- (105) Pašvaldības politika vērsta, lai īstenotu energotaupības pasākumus (īpaši publiskajās ēkās un teritorijās). Pilsētas mājoņi ir renovēti un energoefektīvi, funkcionāli un vizuāli pievilcīgi komfortablai dzīvei. Visas pilsētas apkaimes ir nodrošinātas ar iespējām pieslēgties pie pašvaldības centralizētajiem komunālajiem tīkliem (ūdensapgāde, kanalizācija u.c.), kā arī modernām un mūsdienīgām elektronisko sakaru iespējām.
- (106) Pašvaldības politika vērsta, lai pilsētā ir atbilstoši augsta vides kvalitāte - tīrs atmosfēras gaiss, virszemes un pazemes ūdeņi, tranzīta satiksmes plūsma ir novirzīta no dzīvojamajām apkaimēm. Pilsētas degradētās teritorijas ir atgrieztas ekonomiskajā apritē un primāri izmantotas uzņēmējdarbības attīstībai, dabas resursi tiek racionāli izmantoti, notiek atkritumu šķirošana.
- (107) Pašvaldības politika vērsta, lai Daugavpils pilsētas bagātais kultūrvēsturiskais un dabas mantojums ir saglabāts, renovēts un ilgtspējīgi iesaistīts tūrisma apritē un pilsētas tēla veidošanā. Pilsētas simbols Cietoksnis ir Daugavpils pilsētas reprezentatīvākais objekts, izveidojies par starptautiski atpazīstamu un daudzfunkcionālu kultūras, tūrisma, atpūtas, mākslas un radošo industriju centru.

7. EKONOMISKĀ SPECIALIZĀCIJA UN UNIKALITĀTE



- (108) **DAUGAVPILS PILSĒTAS EKONOMISKĀ SPECIALIZĀCIJA** atspoguļo Pašvaldības perspektīvās ekonomiskās attīstības iespējas un virzienus. Tā ir noteikta, ņemot vērā teritorijas ģeotelpisko novietojumu austrumu pierobežā - nelielā attālumā no Lietuvas Republikas, Baltkrievijas Republikas un Krievijas Federācijas robežas, esošos resursus - cilvēkresursus, industriālās zonas un tehnisko infrastruktūru, dzīvojamo fondu, dabas un kultūrvēsturiskos objektus u.c., tautsaimniecības tradīcijas, globālās attīstības tendences un izaicinājumus.
- (109) Pilsētā tiek attīstīti daudznozaru uzņēmējdarbības virzieni: ražošana, dažādu pakalpojumu sniegšana un to eksports, tirdzniecība, īpaši atbalstot videi draudzīgas nozares ar augstu pievienoto vērtību, kā arī inovatīvo, radošo un jauniešu uzņēmējdarbību.
- (110) Pilsētas ģeotelpiskais novietojums, plašās industriālās zonas un tehniskā infrastruktūra, bagātais kultūrvēsturiskais mantojums, kā arī izglītītie cilvēkresursi, ir pamats jaunu uzņēmējdarbības virzienu attīstībai teritorijā.
- (111) Pilsētas unikālās vērtības Latgalē, Latvijā un Eiropā un pasaulē atspoguļo 4. attēls.



LATGALES REĢIONĀ

Latgales reģiona "DZINĒJSPĒKS",
industriālais, darbavietu, tirdzniecības,
izglītības un zinātnes, veselības,
tūrisma, sporta, kultūras un mākslas
centrs



LATVIJĀ

"VĀRTI" ieeļošanai Latvijā, "TILTS" uz
Krieviju un Baltkrieviju

Ražošanas centrs

Tūrisma un atpūtas pilsēta ar
unikāliem dabas un kultūrvēsturiskā
mantojuma resursiem

Austrumlatvijas izglītības, zinātnes,
kultūras, inovāciju un
uzņēmējdarbības attīstības centrs



EIROPĀ UN PASAULĒ

"AUSTRUMU - RIETUMU
KRUSTPUNKTS",

multtimodāls transporta mezgls

Krievu valodas apmācības bāze Eiropā

Cietoksnis ar Marka Rotko centru

Starptautiskais spīdveja centrs

Starptautiskas sporta sacensības,
kultūras pasākumi

4. attēls. Daugavpils unikālās vērtības

- (112) Ņemot vērā Eiropas valstu attīstības tendenci - palielināties pakalpojumu īpatsvaram¹⁹ un pilsētas teritorijā esošos resursus, tiek palielināts pilsētā sniegto dažādu pakalpojumu īpatsvars.

¹⁹ Eiropā ražošanas īpatsvars no iekšzemes kopprodukta pret pakalpojumu sniegšanas īpatsvaru ir proporcijā ~ 30%:70%, Eurostat, 2012

(113) Daugavpils ekonomiskajai attīstībai ir perspektīvi sekojoši tradicionālie un jaunie uzņēmējdarbības virzieni:

METĀLA IZSTRĀDĀJUMU UN TRANSPORTLĪDZEKĻU RAŽOŠANA,
PĀRTIKAS RAŽOŠANA,
OPTISKO IEKĀRTU RAŽOŠANA,
ENERĢĒTIKA,
APĢĒRBU RAŽOŠANA,
TRANZĪTS UN LOĢISTIKAS PAKALPOJUMI,
AUSTRUMBALTIJAS REĢIONA AVIĀCIJAS ATTĪSTĪBAS CENTRS²⁰,
IZGLĪTĪBAS PAKALPOJUMI,
INFORMĀCIJAS TEHNOLOĢIJU (IT) PAKALPOJUMI,
KULTŪRAS, IZKLAIDES, AKTĪVĀS ATPŪTAS UN VESELĪBAS TŪRISMS,
VESELĪBAS APRŪPES PAKALPOJUMI,
SPORTA PAKALPOJUMI,
RADOŠĀS INDUSTRIJAS,
TIRDZNIECĪBA.

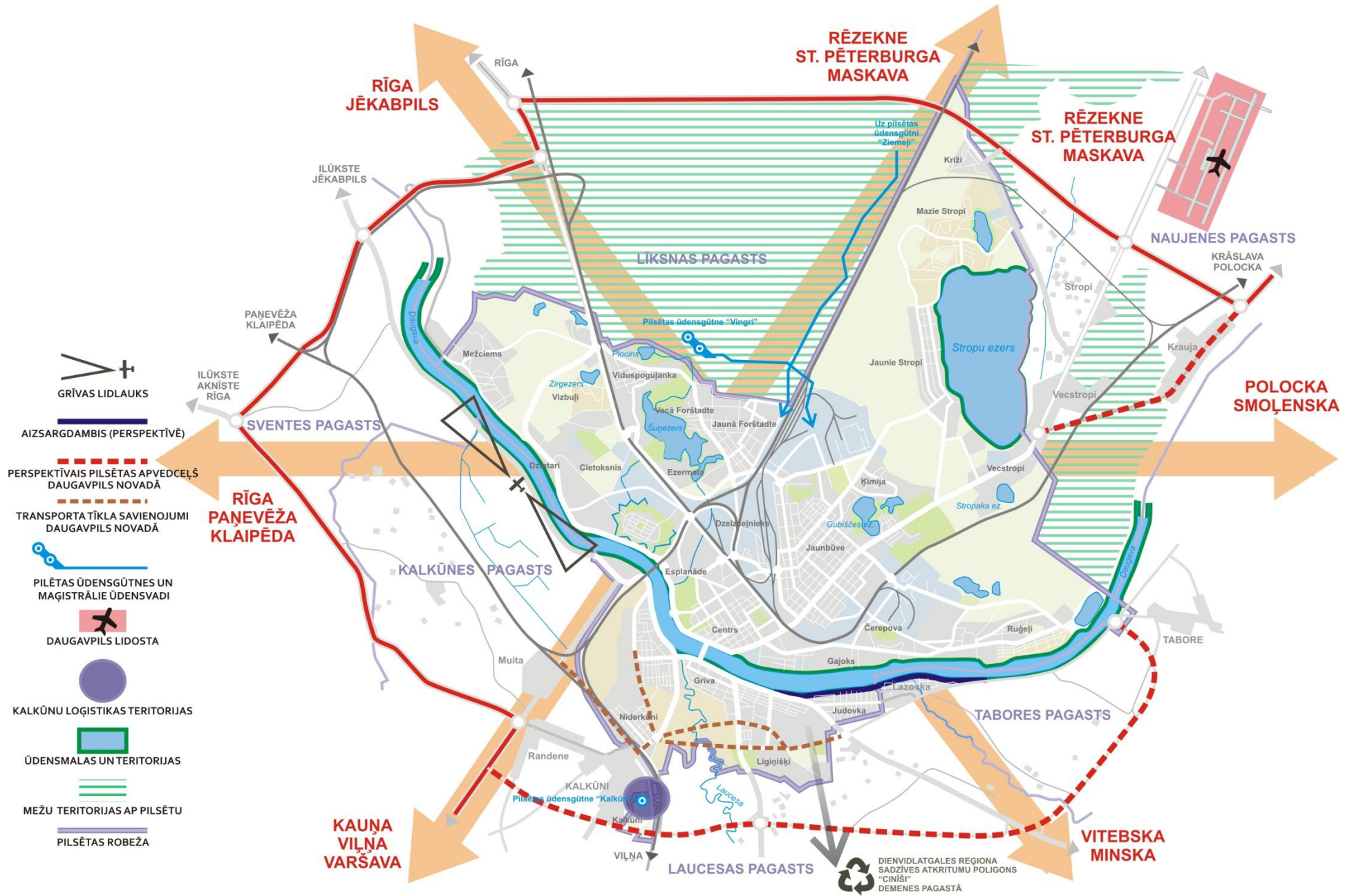
(114) **STARPTAUTISKĀ MĒROGĀ** visaugstākais attīstības potenciāls Daugavpilī ir tranzītam un loģistikai, augstas eksportspējas nozarēm: gatavo metālizstrādājumu, transportlīdzekļu, ķīmisko vielu un produktu, elektronisko kabeļu ražošana, apģērbu ražošana, kā arī izglītības, tūrisma, kultūras, veselības, sporta pakalpojumi, radošās industrijas. **NACIONĀLĀ MĒROGĀ**, bez iepriekšminētajām nozarēm, arī enerģijas un pārtikas ražošanai. Savukārt **REĢIONĀLĀ MĒROGĀ**, dažādu pakalpojumu sniegšanai un tirdzniecībai.

²⁰ Daugavpils lidostas teritorija Daugavpils novada teritorijā

8. FUNKCIONĀLĀS SADARBĪBAS SAITES

- (115) Ārējās funkcionālās saites (transports, uzņēmējdarbība, darbavietas, pakalpojumi, tehniskā infrastruktūra, tūrisms, vides aizsardzība u.c.) ar vietējas, reģionālas, nacionālas un starptautiskas nozīmes centriem, kā arī pārrobežu saites ir būtisks Pašvaldības attīstības priekšnoteikums. Funkcionālās sadarbības saites attēlo 4. attēls.
- (116) Vietējā līmenī visintensīvākās ārējās funkcionālās saites Daugavpils pilsētai ir ar blakus esošā Daugavpils novada teritoriju. Sadarbības jomas un teritorijas ir:
- o autotransporta un dzelzceļa transporta satiksmes organizācijas risinājumi: perspektīvais Daugavpils apvedceļš un jaunais Daugavas šķērsojums (tilts) (izpētes veikšana par pilsētas apvedceļam un jaunajam Daugavas šķērsojumam vispiemērotāko teritoriju), maģistrālo savienojumu (autoceļi, dzelzceļa ceļi) stāvokļa uzlabošana,
 - o aviācija: Daugavpils lidostas un Grīvas lidlauka, tajā skaitā piebraucamo ceļu attīstība,
 - o loģistika un ražošana: loģistikas zonējuma veidošana Kalkūnes rūpnieciskajā zonā, pārtikas ražošana, speciālās ekonomiskās zonas izveide,
 - o tehniskā infrastruktūra: kopējie inženierkomunikāciju risinājumi (kanalizācijas un ūdensvada savienojumi piepilsētas apdzīvotās vietās), plūdu riska mazināšanas aktivitātes (perspektīvais Judovkas - Lazovkas aizsargdambis), ūdensapgāde (ūdensgūtnes „Ziemeļi” un „Vingri”), notekūdeņu dūņu laukuma (70 tūkst. m³ uzkrāto dūņu) rekultivācija un dūņu pārstrādes ražotnes būvniecība, atkritumu saimniecība, jaunu kapsētu, tajā skaitā dzīvnieku kapsētas izveide,
 - o novada teritorijā esošo vasarnīcu teritoriju problēmu risināšana,
 - o jaunu tūrisma kopproduktu veidošana; kultūras mantojuma tradīciju saglabāšana un pārmantošana,
 - o izglītības un zinātnes centru attīstība (Daugavpils novada teritorijā esošais Daugavpils Universitātes Studiju un pētniecības centrs „Ilgas”),
 - o dabas aizsardzība: Daugavas baseina ūdensteču un ūdenstilpņu (Daugava, Lielais Stropu ezers u.c.) apsaimniekošana, meža aizsargjosla ap Daugavpils pilsētu, publisko atpūtas telpu labiekārtošana (Sventes ezers, Sila ezers, Riču ezers, u.c.), derīgo izrakteņu atradņu izstrāde (smilts, utt.) u.c. jomas.

- (117) Galvenās funkcionālās saites nacionālas nozīmes centriem un pārrobežu saites veidojas sekojošos virzienos:
- JĒKABPILS UN RĪGAS VIRZIENS: ziemeļrietumu „vārti” uz valsts galvaspilsētu Rīgu un Baltijas jūru (Rīgas ostu),
 - RĒZEKNES, PLESKAVAS, SANKTPĒTERBURGAS UN MASKAVAS VIRZIENS: ziemeļaustrumu „vārti” uz Krievijas Federāciju,
 - POLOCKAS UN SMOĻENSKAS VIRZIENS: austrumu „vārti” virzienā uz Baltkrievijas Republiku un Krievijas Federāciju,
 - VITEBSKAS UN MINSKAS VIRZIENS: dienvidaustrumu „vārti” uz Baltkrievijas Republiku,
 - KAUŅAS, VIĻŅAS UN VARŠAVAS VIRZIENS: dienvidrietumu „vārti” uz Lietuvas Republiku un Polijas Republiku,
 - RĪGAS, PAŅEVĒŽAS UN KLAIPĒDAS VIRZIENS: rietumu „vārti” uz valsts galvaspilsētu Rīgu, Lietuvas Republiku un Baltijas jūru (Rīgas ostu un Klaipēdas ostu).
- (118) Daugavpils pilsētai jāstiprina sadarbība ar esošajiem un potenciālajiem sadarbības partneriem (vietējām un ārvalstu pašvaldībām, uzņēmumiem, institūcijām u.c.), kas sekmēs izglītības, darbaspēka, pakalpojumu, transporta, vides infrastruktūras, kultūras, tūrisma, dabas aizsardzības un citu jomu attīstību ne tikai pilsētā, bet arī Latgales plānošanas reģionā un ārpus tā.



5. attēls. Funkcionālās sadarbības saites

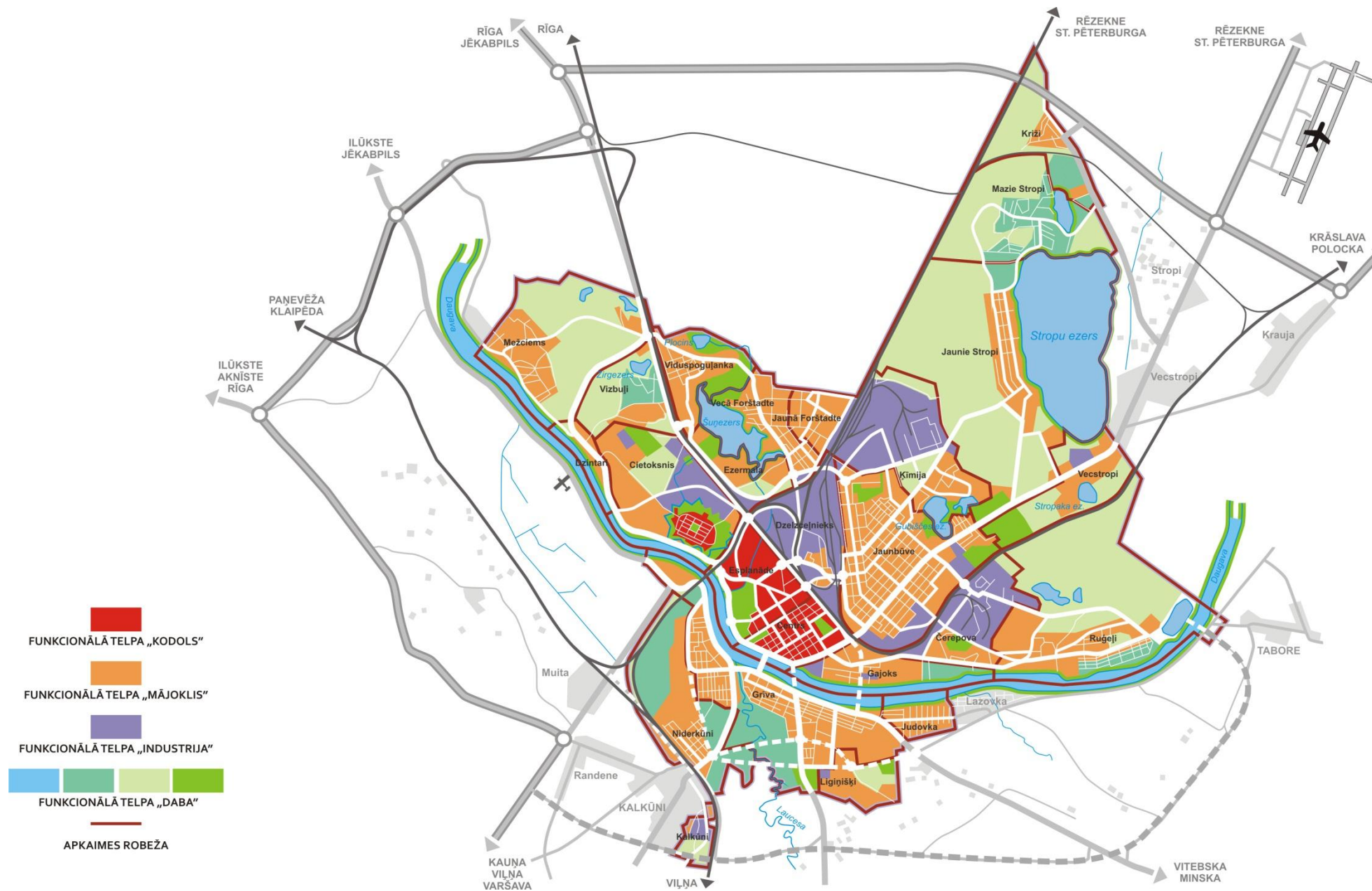
III TELPISKĀ PERSPEKTĪVA

„TELPAS KĻŪST PAR VIETĀM, KAD TAJĀS UZTURAS CILVĒKI” / arhitekts Peter Smith

9. DAUGAVPILS PILSĒTAS TELPISKĀ STRUKTŪRA 2030

„TIESĪBAS UZ PILSĒTU GUĻ, UZ IELAS, KARĀJAS KOKOS UN SLĒPJAS ZEM BRUĢAKMENS...INICIATĪVAS CĪNĀS PAR LĪDZDALĪBAS TIESĪBĀM PILSĒTAS TELPAS VEIDOŠANĀ”/ telpas filozofs Anrī Lefevrs

- (119) Daugavpils pilsētas ilgtspējīgas attīstības stratēģijas telpiskās attīstības perspektīva grafiski attēlo un apraksta vēlamu Daugavpils pilsēta telpisko struktūru 2030. gadā.
- (120) Telpiskās attīstības perspektīva ir veidota, lai veicinātu Pašvaldības teritorijas ilgtspējīgu un līdzsvarotu attīstību, nodrošinātu visu pilsētas apkaimju pilnvērtīgu funkcionēšanu, darbavietas, pakalpojumus un kvalitatīvu dzīves vidi iedzīvotājiem, labvēlīgu investīciju vidi uzņēmējiem ar pieejamām un modernām industriālajām zonām, videi draudzīgu satiksmes un inženiertehnisko infrastruktūru, saglabātu bagāto dabas un kultūrvēsturisko mantojumu.
- (121) Daugavpils tiks attīstīta kā **KOMPAKTA PILSĒTA**, primāri izmantojot esošos pilsētas apbūvētos resursus un maksimāli saglabājot bagāto dabas un kultūrvēsturisko mantojumu, visu nozaru attīstības politikās integrējot nosacījumus kultūrvēsturiskā mantojuma, bioloģiskās daudzveidības un vides kvalitātes saglabāšanai un aizsardzībai.
- (122) Daugavpils pilsētas telpisko struktūra 2030.gadā raksturo nozīmīgākie pamatelementi - četras **FUNKCIONĀLĀS TELPAS**: „KODOLS”, „MĀJOKLIS”, „INDUSTRIJA”, „DABA” (*skatīt 5., 6., 7., 8. un 9. attēlā*), kā arī **SATIKSMES UN MAĢISTRĀLO INŽENIERKOMUNIKĀCIJU INFRASTRUKTŪRAS TĪKLU UN OBJEKTU** attīstības virzieni (*skatīt 10. un 11. attēlā*) un **ĪPAŠAS PLĀNOŠANAS TERITORIJAS** (*skatīt 12. attēlā*).
- (123) Telpiskās attīstības perspektīvas galvenais uzdevums ir noteikt vēlamās ilgtermiņa izmaiņas un sniegt vadlīnijas turpmākajai pilsētas funkcionālo telpu un to nozīmīgāko veidojošo pamatelementu - dzīvojamās, publiskās, ražošanas, kultūrvēsturiski nozīmīgas u.c. veida apbūves, ielu, autoceļu, pārvadu, inženierkomunikāciju u.c., zaļo un zilo struktūru - mežu, mežaparku, parku, skvēru, upju, ezeru u.c. izmantošanas attīstībai un plānošanai.



6. attēls. Daugavpils pilsētas funkcionālās telpas

10. FUNKCIONĀLĀ TELPA „KODOLS”

„TĀ IR IESPĒJA IZMĒGINĀT JAUNAS PILSĒTPLĀNOŠANAS FORMAS, KUR JĒDZIENĀ „DZĪVE” VAR APVIENOT RADOŠO DARBU, KULTŪRU UN DZĪVOŠANU. TĀ IR IESPĒJA VEIDOT PILSĒTAS DZĪVI.” | kultūras referents Georgs Kiperss

10.1. RAKSTUROJUMS

- (124) Funkcionālā telpa „KODOLS” ietver Daugavpils pilsētas Centra, Esplanādes un Cietokšņa²¹ apkaimju teritorijas.
- (125) Teritoriju raksturo vēsturiski izveidojusies daudzfunkcionāla izmantošana ar jauktu dzīvojamo un publisko apbūvi, augsts reprezentatīvo kultūrvēsturisko, tūrisma un sporta objektu īpatsvars, prestiži un pieprasīti mājokļi un zaļā ārtelpa. Pilsētas galvenais sabiedriskais un pakalpojumu centrs.
- (126) Funkcionālā telpā atrodas valsts aizsardzībā esošie 29 valsts nozīmes kultūras pieminekļi un 89 vietējās nozīmes kultūras pieminekļi.
- (127) Nozīmīgākie funkcionālo telpu veidojošie elementi ir:
- o vēsturiskās apbūves un mūsdienīgas apbūves teritorijas,
 - o Cietoksnis²² ar Marka Rotko mākslas centru Artilērijas arsenāla ēkā un radošo kvartālu: pilsētas simbols un tūrisma centrs,
 - o vēsturiskais centrs²³ ar arhitektoniski un sabiedriski nozīmīgām ēkām, teritorijām, tajā skaitā Vienības namu un Rīgas gājēju ielu,
 - o augstākās izglītības un zinātnes inovāciju centrs: Daugavpils Universitāte ar zinātniskās pētniecības centru,
 - o nozīmīgi kultūras objekti (Daugavpils teātris, Latgales centrālā Bibliotēka, kinoteātri „Renesanse” un „SilverScreen”, Daugavpils novadpētniecības un mākslas muzejs, mākslas galerijas, Daugavpils cietokšņa Kultūras un informācijas centrs, vairākas kultūras biedrības un centri, u.c.),
 - o nozīmīgi sporta un atpūtas objekti (Daugavpils olimpiskais centrs, Daugavpils Ledus halle, stadions „Daugava”, stadions „Esplanāde”, DU sporta komplekss u.c.),

²¹ Izņemot Cietokšņa industriālo zonu

²² Valsts nozīmes pilsētbūvniecības piemineklis „Daugavpils cietoksnis ar priekštilta nocietinājumu”

²³ Valsts nozīmes pilsētbūvniecības ansamblis, Eiropas kultūrvēsturiskā mantojuma daļa

- o galvenais pilsētas sabiedriskais un pakalpojumu centrs: sabiedriskās iestādes (Daugavpils pilsētas dome, skolas un pirmsskolas izglītības iestādes, Valsts pārvaldes iestādes, medicīnas u.c. iestādes), tirdzniecības un pakalpojumu objekti (Daugavpils tirgus, tirdzniecības centri, lielveikali u.c.), biroji,
 - o transporta infrastruktūras objekti (Daugavpils autoosta un Daugavpils dzelzceļa stacijas, ielas, autostāvvietas, promenādes),
 - o zaļā ārtelpa (parki, skvēri, iekšpagalmi).
- (128) Funkcionālās telpas attīstību veicina vairāki investīciju projekti pilsētas vēsturiskā centra infrastruktūras saglabāšanai un atjaunošanai, Daugavpils cietokšņa kultūrvēsturisko objektu sakārtošanas turpināšanai tūrisma un atpūtas vajadzībām, Daugavpils cietokšņa atsevišķu nocietinājumu būvju konservācijai, jaunu sporta un atpūtas objektu izveidei u.c. Pakāpeniski palielinās atpazīstamu un populāru pasākumu skaits, kas pozitīvi ietekmē pilsētas tēlu.
- (129) Teritorijā ir augsts potenciāls gan esošo, gan jaunu sabiedriski nozīmīgu objektu attīstībai, kas kalpos kā mākslas, izglītības, atpūtas un sporta piesaistes objekti un veicinās Daugavpils pilsētas atpazīstamību starptautiskā mērogā.

10.2. VĒLAMĀS ILGTERMIŅA IZMAIŅAS

- (130) Funkcionālajā telpā „KODOLS” ilgtermiņā līdz 2030.gadam sasniedzamais ir:

PILSĒTAS REPREZENTATĪVAIS TĒLS,

PILSĒTVIDE AR PAAUGSTINĀTU FUNKCIONĀLO UN ESTĒTISKO KVALITĀTI.

- (131) Funkcionālās telpas prioritāte ir daudzfunkcionāla teritorijas izmantošana, augstas arhitektoniskās un funkcionālās kvalitātes dzīvojamā un publiskā apbūve, ar tūrismu, atpūtu un sportu saistītas aktivitātes, kā arī nepieciešamās tehniskās infrastruktūras attīstība.

-  VĒSTURISKĀS APBŪVES TERITORIJAS
-  MŪSDIENU APBŪVES TERITORIJAS
-  RADOŠAIS KVARTĀLS
-  ZINĀTNISKĀS PĒTNIECĪBAS CENTRS
-  SPORTA AKTIVITĀŠU CENTRS



7. attēls. Funkcionālā telpa „Kodols”

10.3. VADLĪNIJAS ATTĪSTĪBAS PLĀNOŠANAI

- (132) Saglabāt un atjaunot Daugavpils pilsētas arhitektoniski telpisko vidi, ko veido vēsturiskā plānojuma struktūra un izteiksmīgie arhitektūras elementi - pilsētai raksturīgās sarkano ķieģeļu apbūves ēkas, 19.gs. 1.p. Daugavpils cietokšņa apbūve, Vienības nams, vēsturiskā Rīgas gājēju iela, dažādu konfesiju baznīcas u.c.
- (133) Sekmēt Cietokšņa teritorijas attīstību par Austrumbaltijas reģiona lielāko tūrisma, kultūras, mākslas, atpūtas un lietišķo aktivitāšu centru.
- (134) Veicināt radošā kvartāla un radošās uzņēmējdarbības (mākslinieku un amatnieku darbnīcas, tirdziņi, konferenču zāles, koncerti, izrādes, brīvdabas kino u.c.) attīstību Cietokšņa teritorijā. Izveidot mūsdienīgu un starptautiski atpazīstamu radošo industriju centru.
- (135) Noteikt augstas prasības jaunveidojamās un renovējamās publiskās un dzīvojamās apbūves arhitektūras elementu kvalitātei.
- (136) Izmantojot dizaina risinājumus, veidot emocionāli interesantu, fiziski pieejamu un pievilcīgu publisko ārtelpu ikvienam sabiedrības loceklim.
- (137) Izveidot unikālu un starptautiski atpazīstamu Daugavpils pilsētas tēlu.
- (138) Veicināt pozitīvas sabiedriskās domas attīstību par Daugavpils pilsētu. Veidot daudzveidīgus, ar pilsētas tēlu saistītus mārketinga pasākumus, reklamēt kultūras un sporta pasākumus gan Latvijas, gan kaimiņvalstu medijos un vides reklāmās.
- (139) Sekmēt Daugavpils Universitātes attīstību par nozīmīgu zinātniski pētniecisko centru Eiropā un Pasaulē.
- (140) Atbalstīt un attīstīt zinātniskās pētniecības parka izveidi Esplanādē.
- (141) Veicināt tūrisma, sporta un kultūras ekonomiskās nozīmes pieaugumu, jaunu un daudzveidīgu tūrisma un sporta produktu izveidi, visu „dalībnieku” iesaisti vienotā pakalpojumu infrastruktūrā, starptautiski ievērojamu projektu realizāciju.
- (142) Sabalansēt tūrisma, atpūtas un sporta aktivitātes ar vides un kultūrvēsturiskā mantojuma aizsardzības interesēm, nepārsniegt kultūrvēsturisko objektu un dabas vērtību noturības kapacitāti pret antropogēnajām slodzēm.

- (143) Sakārtot transporta infrastruktūru un sasaistīt ar citiem pilsētas apkaimju centriem (autostāvvietas, jauni transporta mezgli labākai „Kodola” savienojamībai u.c.). Īpašu prioritāti piešķirt gājējiem un velobraucējiem, pēc iespējas samazinot pilsētas centra noslogotību ar privāto autotransportu.

10.4. PRIORITĀRI ATTĪSTĀMĀS TERITORIJAS UN DARBĪBAS

- (144) Kultūrvēsturiskā mantojuma saglabāšana un atjaunošana. Cietokšņa teritorijas kompleksa attīstība. Daugavpils pilsētas vēsturiskā centra infrastruktūras pilnveidošana.
- (145) Satiksmes infrastruktūras uzlabošana: nodrošināts nepieciešamo autostāvvietu skaits (t.sk. tūristu autobusu), jauni transporta risinājumi ātrai, ērtai un drošai pilsētas centra sasniedzamībai visiem satiksmes dalībniekiem.
- (146) Vides pieejamības nodrošināšana. Veloceliņu integrēta attīstība un savienojamība.
- (147) Zaļo zonu sakārtošana un labiekārtošana.

11. FUNKCIONĀLĀ TELPA „MĀJOKLIS”

*„PILSĒTBŪVNICĪBAS PIRMAIS UN PĒDĒJAIS MĒRĶIS IR APMIERINĀT VAJADZĪBAS PĒC MĀJOKĻA” | Georgs Šonings
„Pilsētbūvniecībai ieejot XXI gadsimtā ”*

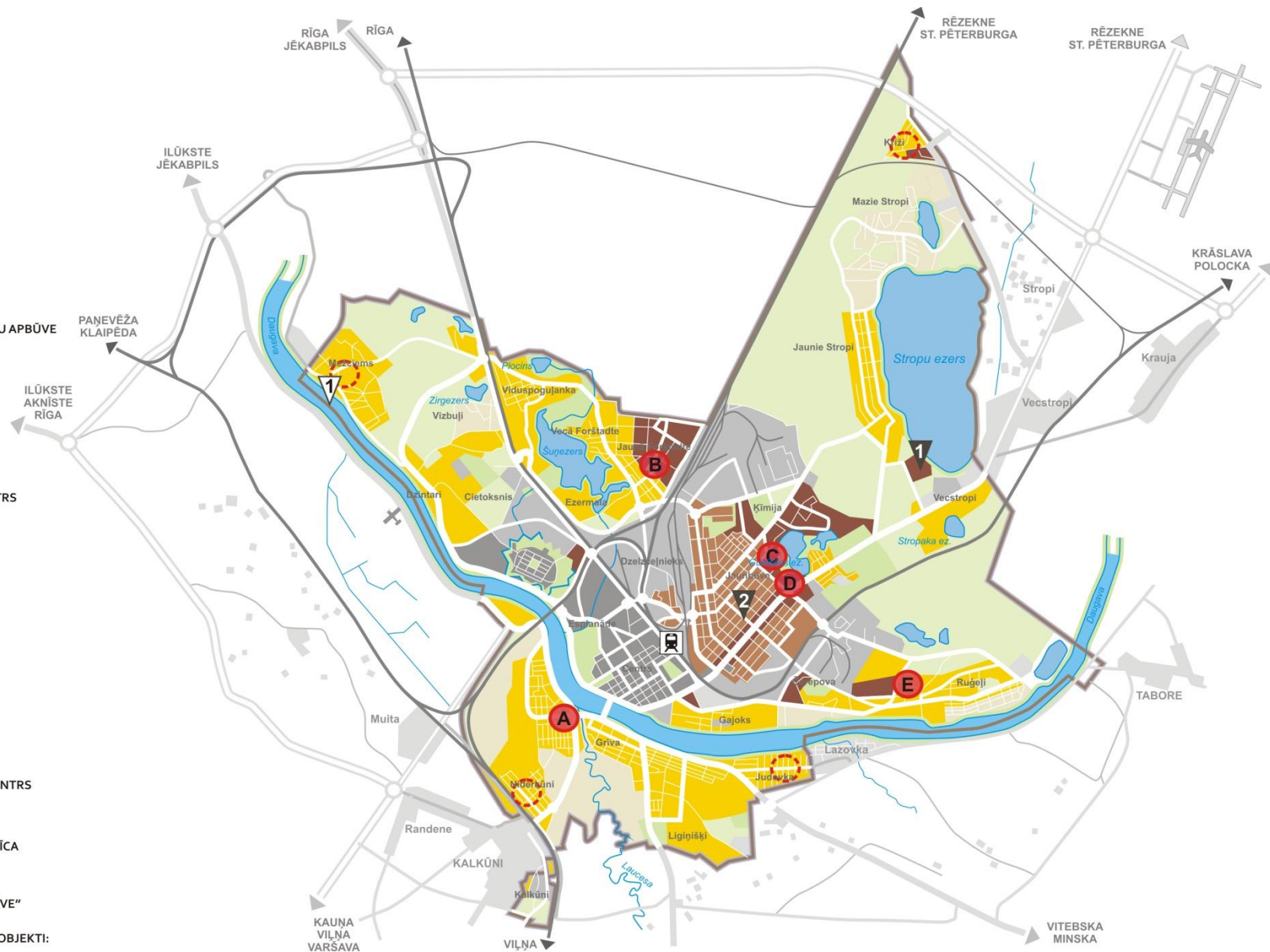
11.1. RAKSTUROJUMS

- (148) Funkcionālā telpa „MĀJOKLIS” ietver Daugavpils pilsētas Cietokšņa, Vizbuļu, Mežciema, Viduspoguļankas, Dzintaru, Grīvas, Judovkas, Niderkūnu, Kalkūnu, Ligiņišķu, Ezermalas, Vecās Forštadtes, Jaunās Forštadtes, Dzelzceļnieka, Jaunbūves, Ķīmijas, Gajoka, Čerepovas, Ruģeļu, Vecstropu, Jauno Stropu un Križu apkaimju teritorijas. Funkcionālā telpa aizņem lielāko pilsētas teritorijas daļu un tajā dzīvo vismaz divas trešdaļas Daugavpils pilsētas iedzīvotāju.
- (149) Teritoriju raksturo mazstāvu un daudzstāvu daudzdzīvokļu namu un privātmāju dzīvojamā apbūve, apkaimju sabiedriskie un pakalpojumu centri ar teritorijas funkcionēšanai nozīmīgiem publiskiem objektiem, biroju ēkām, kā arī zaļā ārtelpa. Augstāka mazstāvu savrupmāju māju koncentrācija raksturīga Grīvas, Niderkūnu, Judovkas, Viduspoguļankas, Vecās Forštadtes, Ruģeļu, Dzintaru un Mežciema apkaimēm.
- (150) Nozīmīgākie funkcionālo telpu veidojošie elementi ir:
- o jauktas mazstāvu un daudzstāvu namu apbūves teritorijas,
 - o daudzstāvu namu apbūves teritorijas,
 - o savrupmāju apbūves teritoriju kvartāli,
 - o apkaimju sabiedriskie un pakalpojumu centri,
 - o Daugavpils reģionālā slimnīca un tās struktūrvienības, Daugavpils zobārstniecības poliklīnika, Daugavpils bērnu veselības centrs u.c. medicīnas iestādes, skolas un pirmsskolas izglītības iestādes, valsts un pašvaldības iestādes u.c.,
 - o kultūras centri (Gaismas, Pārdaugavas, Ceriņu, Piekrastes un Jaunbūves bibliotēkas, Daugavpils kultūras pils, Poļu kultūras centrs, Krievu kultūras centrs, Daugavpils novada kultūras centrs u.c.),
 - o biroji, tirdzniecības un pakalpojumu objekti (veikali, frizētavas, skaistumkopšanas saloni u.c.),
 - o sporta objekti (spīdveja stadions „Lokomotīve”, sporta komplekss „Celtnieks”, sporta bāze „Dzintariņš” u.c.),

- transporta infrastruktūras objekti (transportlīdzekļu novietnes u.c.) un zaļā ārtelpa (iekšpagalmi, atpūtas vietas u.c.).
- (151) Funkcionālās telpas „Mājoklis” apkaimju sabiedriskie centri²⁴, kuros koncentrējušies iedzīvotājiem pieejamie pakalpojumi :
- Grīvas apkaimes sabiedriskais centrs: Daugavpils Raiņa 6.vidusskola ar modernizēto sporta laukumu (perspektīvā vēlama arī 6.pirmskolas izglītības iestādes izvietošana), Pārdaugavas bibliotēka, Bērnu un jauniešu klubs „Grīva”, autostāvvietu laukums, divi veikali, kafejnīca, aptieka, poliklīnika u.c.,
 - Ruģeļu apkaimes sabiedriskais centrs: Ruģeļu pirmsskolas izglītības iestāde (Gaismas ielā 6), bibliotēka, kultūras centrs un iedzīvotāju sapulču centrs, Bērnu un jauniešu klubs, veikals, ārstu privātprakses u.c.,
 - Ķīmijas apkaimes sabiedriskais centrs: Daugavpils Kultūras pils, autostāvvietas, Rīgas Tehniskās Universitātes filiāle, divas pirmsskolas izglītības iestādes (Nr.21 un Nr.23), tirdzniecības veikali, spēļu zāle, aptieka, vairāki pārtikas veikali, zooveikals, frizētava u.c.,
 - Jaunās Forštadtes apkaimes sabiedriskais centrs: Forštadtes tirgus, divi tirdzniecības centri ar daudzveidīgo veikalu klāstu, vairākas autostāvvietas, ziedu veikals, aptiekas, frizētava u.c.,
 - Jaunbūves apkaimes sabiedriskais centrs: Jaunbūves tirgus, tirdzniecības centri ar daudzveidīgo veikalu klāstu, mēbeļu centrs, divas pirmsskolas izglītības iestādes un vispārējās izglītības iestādes, Baltā baznīca, autostāvvietas, ziedu veikali, aptiekas u.c. ,
 - Pilsētas attālāko apkaimju attīstībai, lai to iedzīvotājiem nodrošinātu iespējas saņemt pakalpojumus savas dzīves vietas tuvumā, būtiski ir attīstīt perspektīvos sabiedriskos un pakalpojumu centrus Mežciema, Križu, Judovkas un Niderkūnu apkaimē.
- (152) Funkcionālās telpas attīstību veicina vairāki investīciju projekti pašvaldības, citu iestāžu ēku un dzīvojamā fonda energoefektivitātes paaugstināšanai, daudzdzīvokļu māju koplietošanas teritoriju labiekārtojuma veidošanai, bērnu rotaļu laukumu izveidei iekšpagalmos, kā arī pasākumi iedzīvotāju vides izglītības, zaļās domāšanas un sociāli atbildīgas uzvedības par savu pilsētu un dzīvesvietu veicināšanai.
- (153) Teritorijā ir potenciāls dažādu veidu mājokļu un pakalpojumu attīstībai, Mežciema apkaimē - kurortoloģijas atjaunošanai.

²⁴ apakšcentri

-  JUKTA DAUDZSTĀVU UN SAVRUPMĀJU APBŪVE
-  DAUDZSĀVU APBŪVE
-  SAVRUPMĀJU APBŪVE
-  APKAIMES SABIEDRISKAIS CENTRS
- A**
GRĪVAS
- B**
JAUNĀS FORŠTADTES
- C**
ĶĪMIJAS
- D**
JAUNBŪVES
- E**
RUĢEĻU
-  PERSPEKTĪVAIS SABIEDRISKAIS CENTRS
-  DAUGAVPILS REĢIONĀLĀ SLIMNĪCA
-  SPĪDVEJA STADIONS "LOKOMOTĪVE"
-  PERSPEKTĪVĒ NOZĪMĪGI SABIEDRISKI OBJEKTI:
-  VESELĪBAS UN ATPŪTAS CENTRS



8. attēls. Funkcionālā telpa „Mājoklis”

11.2. VĒLAMĀS ILGTERMIŅA IZMAIŅAS

(154) Funkcionālajā telpā „MĀJOKLIS” ilgtermiņā līdz 2030.gadam sasniedzamais ir:

DAUDZFUNKCIONĀLAS PILSĒTAS APKAIMES,
ENERGOEFEKTĪVI, PATĪKAMAI UN ĒRTAI DZĪVEI PIEMĒROTI MĀJOKĻI,
LABIEKĀRTOTA ĀRTELPA.

(155) Funkcionālās telpas prioritāte ir energoefektīva un estētiski pievilcīga mazstāvu un daudzstāvu daudzdzīvokļu māju, kā arī savrupmāju apbūve, kurā integrētas publiskās apbūves, zaļās ārtelpas un nepieciešamās tehniskās infrastruktūras funkcijas.

11.3. VADLĪNIJAS ATTĪSTĪBAS PLĀNOŠANAI

(156) Veicināt funkcionāli daudzveidīgu, sabalansētu, iekšēji un ārēji labi sasniedzamu pilsētas apkaimju attīstību.

(157) Primāri atjaunot un izmantot esošo mazstāvu un daudzstāvu daudzdzīvokļu ēku dzīvojamo fondu. Jaunas daudzdzīvokļu dzīvojamās apbūves teritorijas plānot pie jau esošajām blīvas dzīvojamās apbūves teritorijām.

(158) Pirms privātmāju apbūves teritoriju paplašināšanas izbūvēt atbilstošu inženiertehnisko infrastruktūru (pieslēgumus pie pašvaldības centralizētajiem tīkliem).

(159) Pirms teritoriju Niderkūnos izmantošanas apbūvei, veikt to inženiertehnisko sagatavošanu (teritorijas nosusināšanu, uzbēršanu, rekultivācijas darbus, grunts sanāciju vai nomaiņu, maģistrālo inženiertehnisko komunikāciju izbūvi, ielu vai ceļu izbūvi u.tml.).

(160) Veicināt dzīvojamā fonda ilgtspēju un energoresursu efektīvu izmantošanu, dzīvojamo māju tehniskā stāvokļa un arhitektoniskā veidola uzlabošanu. Veicot ēku renovāciju, tiekties uz 50% energoefektivitātes sasniegšanu. Veicināt atjaunojamo energoresursu izmantošanu mājokļu siltumapgādē.

(161) Veikt ne vien atsevišķu ēku renovāciju, bet veicināt kompleksu apkaimju reģenerāciju. Stimulēt padziļinātas un strukturētas izpētes un diskusijas par apkaimju revitalizācijas iespējām, stratēģiju un rīcības programmu izstrādi arhitektūras un publiskās telpas attīstībai. Atslēgvārdi: „revitalizācija, attīstība un ilgtspējīga apsaimniekošana”.

- (162) Apkaimju „atdzīvināšanai” papildināt galveno mājokļu funkciju ar trūkstošajiem elementiem - atpūtas, sporta un bērnu rotaļu laukumiem, inženierinfrastruktūru, transportlīdzekļu novietnēm, piebraucamajiem, velosipēdistu un gājēju ceļiem u.c. Paaugstināt pakalpojuma objektu, nelielu un videi draudzīgu uzņēmumu un biroju īpatsvaru.
- (163) Atbalstīt dažāda veida pakalpojumu un infrastruktūras attīstību, labiekārtotu ārtelpu ar mākslas objektiem veidošanu visās pilsētas apkaimēs, apkaimju sabiedrisko centru savstarpējo sasaisti ar zaļajām zonām, gājēju ielām, dalīto ielas lietojumu (gājēji/velosipēdisti/autotransports).
- (164) Veidot publisko ārtelpu, kurā visas iedzīvotāju mērķauditoriju grupas - bērni, jaunieši, pieaugušie, seniori, cilvēki ar īpašām vajadzībām jūtas droši, labprāt uzturas un veido sociālos kontaktus.
- (165) Sakārtot autostāvvietu jautājumu pie daudzdzīvokļu namiem, paredzot joslas specializēto transportlīdzekļu (ugunsdzēsības, medicīnas u.c.) brīvai piekļuvei.
- (166) Veicināt apkaimju kopienu veidošanos, dažādu sabiedrības grupu iesaistīšanu - iedzīvotāji un sabiedrības līderi, apsaimniekotāji un namu pārvaldnieki, arhitekti un plānotāji, sociologi, ekonomisti u.c. - pilsētas apkaimju veidošanā.
- (167) Nodrošināt pienākumu un tiesību simetriskumu privāto, publisko un citu atvērtu telpu īpašnieku starpā, telpas lietotāju kontroli – iedzīvotāju atbildību par vietu, kurā dzīvo.
- (168) Mājokļu teritorijas no transporta maģistrālēm un industriālajām zonām nodalīt ar zaļo struktūru buferjoslām, uzstādīt troksni slāpējošos ekrānus pie dzelzceļa sliežu ceļiem, kuru tuvumā atrodas dzīvojamā apbūve.
- (169) Atbalstīt kurortoloģijas attīstību Mežciemā.
- (170) Atbalstīt starptautiskās spīdveja centra - stadiona „Lokomotīve” attīstību un jauna starptautiskām normām atbilstoša vieglatlētikas stadiona izbūvi Ezermalā.
- (171) Atļautajā izmantošanā atbalstīt biroju ēku, tirdzniecības un pakalpojumu objektu, tūrisma un atpūtas iestāžu, izglītības un zinātnes iestāžu, veselības aizsardzības iestāžu, sociālās aprūpes iestāžu, dzīvnieku aprūpes iestāžu, kultūras iestāžu, sporta būvju, kā arī reliģisko organizāciju ēku apbūvi. Ilgtermiņā neatbalstīt jebkuru saimniecisko darbību (smagās rūpniecības, ražošanas, atkritumu apsaimniekošanas objektu u.tml. izvietošana), kura var atstāt negatīvo ietekmi uz funkcionālās telpas „Mājoklis” iedzīvotāju dzīves

kvalitāti. Konkrētu nekustamo īpašumu izmantošanā, kas atrodas funkcionālajā telpā „Mājoklis”, ievērot teritorijas plānojuma, lokālplānojumu, vai detālplānojumu prasības.

11.4. PRIORITĀRI ATTĪSTĀMĀS TERITORIJAS UN DARBĪBAS

- (172) Daudzdzīvokļu namu renovācija un dzīvojamā fonda atjaunošana.
- (173) Degradēto teritoriju sakārtošana.
- (174) Autostāvvietu jautājuma sakārtošana pie daudzdzīvokļu mājām un apkaimju sabiedriskajos centros.
- (175) Transporta un tehniskās infrastruktūra sakārtošana.
- (176) Privātā sektora mājokļu vides sakārtošana, vienota labiekārtojuma stila veidošana ielas kvartāla robežās.
- (177) Ģimenēm un bērniem draudzīgas infrastruktūras iekārtošana, izveidojot un attīstot zaļās zonas.

12. FUNKCIONĀLĀ TELPA „INDUSTRIJA”

„INVESTORIEM PIEEJAMI RŪPniecības un biznesa parki, ar atbilstošu zemes nomas maksu, blakus esošu transporta un citu nepieciešamo infrastruktūru ir būtisks pilsētas telpiskās attīstības stimuls”/ ANO – Mājoklis, „Pilsētplānošana pilsētu līderiem”

12.1. RAKSTUROJUMS

- (178) Funkcionālā telpa „INDUSTRIJA” ietver Daugavpils pilsētas ekonomiski aktīvākās teritorijas jeb industriālās zonas: Cietokšņa noliktavu zonu, Ziemeļu rūpniecisko zonu, Čerepovas rūpniecisko zonu, Valkas ielas rūpniecisko zonu, Malu ielas rūpniecisko zonu, Dzelzceļa apkalpes infrastruktūras objektu zonu, Gajoka rūpniecisko zonu un Liginišķu rūpniecisko zonu, kā arī citas pilsētas rūpnieciskās teritorijas.
- (179) Teritoriju raksturo koncentrēta ražošanas, tajā skaitā enerģijas ražošanas, loģistikas un noliktavu apbūve, satiksmes un inženierkomunikāciju infrastruktūra. Lielākās un uzņēmējiem un investoriem pieejamākās industriālās zonas ir Ziemeļu rūpnieciskā zona (Višķu - Spaļu - Slāvu ielu, Višķu - Mendeļejeva ielu rajons), Cietokšņa noliktavu zona (Vaļņu - Motoru ielu rajons), Čerepovas rūpnieciskā zona (Stiklu - Dunduru ielu rajons) un Valkas ielas rūpnieciskā zona. DU ar pētnieciskajiem institūtiem un Tehnoloģiju pārneses kontaktpunkts, Biznesa inkubators un Latgales uzņēmējdarbības centrs (LUC) ir būtiski resursi zinātnietilpīgās un inovatīvās ražošanas attīstībai.
- (180) Nozīmīgākie funkcionālo telpu veidojošie elementi ir:
- o ražošanas uzņēmumu teritorijas ar funkcionālākām ēkām un būvēm,
 - o noliktavu un loģistikas teritorijas ar funkcionālākām ēkām un būvēm,
 - o industriālā parka Greenfield teritorija (Ziemeļu rūpnieciskajā zonā),
 - o biroju ēkas,
 - o satiksmes un inženierkomunikāciju infrastruktūras objekti,
 - o zaļās buferzonas pie ražošanas uzņēmumiem.

-  INDUSTRIĀLĀS TERITORIJAS
- ESOŠAS NOZĪMĪGAS INDUSTRIĀLĀS TERITORIJAS:
- 1** ZIEMEĻU RŪPNIECISKĀ ZONA
- 2** ČEREPOVAS RŪPNIECISKĀ ZONA
- 3** MĀĻU IELAS RŪPNIECISKĀ ZONA
- 4** DZELZCEĻA APKALPES INFRASTRUKTŪRAS OBJEKTU ZONA
- 5** VALKAS IELAS RŪPNIECISKĀ ZONA
- 6** CIETOKŠŅA NOLIKTAVU ZONA
- 7** GAJOKA RŪPNIECISKĀ ZONA
- 8** LIGINIŠĶU RŪPNIECISKĀ ZONA
-  KALKŪNU LOĢISTIKAS TERITORIJAS
-  LOĢISTIKAI NOZĪMĪGĀS TERITORIJAS
-  MUITAS ZONAS



9. attēls. Funkcionālā telpa „Industrija”

- (181) Funkcionālās telpas attīstību veicina vairāki infrastruktūras sakārtošanas investīciju projekti Daugavpils pilsētas industriālo zonu pieejamības veicināšanai un inženierkomunikāciju kvalitātes uzlabošanai.
- (182) Teritorijā ir augsts potenciāls gan esošo, gan jaunu ražošanas uzņēmumu un loģistikas teritoriju attīstībai, kas veicinās Daugavpils pilsētas attīstību par nozīmīgāko Latgales un Austrumbaltijas reģiona ekonomisko, loģistikas, zinātnes un biznesa centru.

12.2. VĒLAMĀS ILGTERMIŅA IZMAIŅAS

- (183) Funkcionālajā telpā „INDUSTRIJA” ilgtermiņā līdz 2030.gadam sasniedzamais ir:

MODERNAS, AR TEHNISKO INFRASTRUKTŪRU NODROŠINĀTAS INDUSTRIĀLĀS ZONAS.

- (184) Funkcionālās telpas prioritāte ir industriālo zonu, transporta un loģistikas pakalpojumu (transporta terminālu, loģistikas centru u.c.) un tehniskās infrastruktūras attīstība.

12.3. VADLĪNIJAS ATTĪSTĪBAS PLĀNOŠANAI

- (185) Īpaši atbalstīt uz zināšanām, pētniecību un videi draudzīgām tehnoloģijām balstītu inovatīvo ražošanu (gala produktu ar augstu pievienoto vērtību), kā arī radošo un jauniešu uzņēmējdarbību. Attīstīt sadarbību un atgriezenisko saiti starp zinātniekiem un uzņēmējiem.
- (186) Izmantot transportģeogrāfiskā novietojuma ES austrumos, Lietuvas Republikas, Baltkrievijas Republikas un Krievijas Federācijas pierobežas priekšrocības, augstākās un profesionālās izglītības iestāžu izglītoto cilvēkresursu potenciālu, kopīgu attīstības projektu izstrādei un jaunu produkcijas noieta tirgu veidošanai gan nacionālā, gan starptautiskā mērogā.
- (187) Veicināt labvēlīgas uzņēmējdarbības un investīciju vides attīstību, piedāvājot potenciālajiem uzņēmējiem un investoriem labi pieejamas un ar tehnisko infrastruktūru, tajā skaitā energoresursiem, nodrošinātas teritorijas uzņēmējdarbības attīstībai.

- (188) Racionāli izmantot un iesaistīt ekonomiskajā apritē esošo industriālo zonu neizmantotās teritorijas²⁵ un esošo tehnisko infrastruktūru - dzelzceļa atzarus, sliežu ceļus, noliktavu ēkas un būves utml. Atbalstīt jaunu ražošanas teritoriju un objektu izveidi vai paplašināšanu pilsētas teritorijā, kas pielieto videi draudzīgas tehnoloģijas ar racionālo resursu izmantošanu.
- (189) Veicināt degradēto un/vai piesārņoto teritoriju revitalizāciju, primāri piedāvāt tās investoriem jaunas ražošanas apbūves veidošanai. Piedāvāt degradēto teritoriju pagaidu izmantošanu pirms to pastāvīgas izmantošanas uzsākšanas (iespēja izmēģināt, kas konkrētai vietai ir optimāla izmantošana, kaut arī neliels ekonomisks ienākums, liels - kulturālais un sociālais ieguldījums).
- (190) Sekmēt Daugavpils pilsētas speciālās ekonomiskās zonas izveidi Ziemeļu, Čerepovas, Cietokšņa vai citā rūpnieciskajā zonā, normatīvā akta ierosināšanu un izstrādi.
- (191) Atbalstīt transporta infrastruktūras, loģistikas un tranzīta apkalpes zonu, EKO industriālo parku, daudzveidīgu pakalpojumu (ēdināšana, valūtas maiņa, degvielas un gāzes uzpildes stacijas, tehniskā apkope, moteļi u.c.) infrastruktūras attīstību gar galvenajiem satiksmes koridoriem.
- (192) Veikt ekoloģiskās situācijas attīstības prognozi Daugavpils pilsētas teritorijās, lai jauno ražošanas uzņēmumu teritorijas ar iespējamu būtisku ietekmi uz vidi un cilvēku dzīves kvalitāti, tiktu izvietotas pilsētas industriālajās zonās, kas neatrodas mājokļu tuvumā, bet vietās ar vismazāko potenciālo ietekmi uz cilvēku veselību, dzīves apstākļiem un apkārtējās vides piesārņojumu.
- (193) Ieteicams jaunas, lielas ražotnes koncentrēt Ziemeļu rūpnieciskajā zonā, kas atrodas pilsētas nomalē, pieejams dzelzceļš, lielas neizmantotas teritorijas, kā arī citās pilsētas industriālajās zonās, pirms tam izvērtējot katras atbilstību konkrētas uzņēmējdarbības mērķiem, lai pēc iespējas izslēgtu konfliktu starp ražošanas un dzīvojamās apbūves funkcijām, bioloģiskās daudzveidības un kultūras mantojuma aizsardzības mērķiem.
- (194) Cietokšņa noliktavu zonā, kas atrodas blakus starptautiski nozīmīgam tūrisma objektam, kultūrvēsturiski un bioloģiski vērtīgai teritorijai - Cietokšnim, ieteicama transporta un loģistikas pakalpojumu attīstība, kravu pārkraušanas stacijas. Valsts nozīmes pilsētbūvniecības pieminekļa aizsargjoslā nav pieļaujama saimnieciskā darbība, kas ir pretrunā ar normatīvo aktu prasībām (sprādzienbīstami un ugunsbīstami objekti, bīstamo vielu transportēšanas cauruļvadi, bīstamo kravu pārkraušanas stacijas u.c.)

²⁵ brownfields

- (195) Izslēgt vēsturisko rūpnieciskās darbības riska objektu darbības turpināšanu Cietokšņa teritorijā, kā arī jaunu rūpnieciskās darbības riska uzņēmumu izvietošānu no vides viedokļa citās jūtīgās pilsētas teritorijās. Izvietojot un attīstot jaunus uzņēmumus Cietokšņa industriālajā zonā, izvērtēt visus vides riskus un maksimāli nodrošināties pret potenciālajām kaitīgajām ietekmēm.
- (196) Atļautajā izmantošanā atbalstīt rūpniecisko apbūvi, tehnisko apbūvi un teritorijas izmantošanu, noliktavu teritorijas. Ražošanas teritorijā starp 18. novembra ielu un Lielo Stropu ezeru atbalstīt tikai noliktavu teritorijas, ar mērķi attīstīt loģistikas pakalpojumus.
- (197) Konkrētu nekustamo īpašumu izmantošanā, kas atrodas funkcionālajā telpā „Industrija”, kā arī vēsturiskajās un mūsdienās aktīvajās ražošanas teritorijās ārpus funkcionālās telpas „Industrija”, ievērot teritorijas plānojuma, lokālpilnojumā vai detālpilnojumā prasības.
- (198) Īpaši veicināt loģistikas attīstību Ziemeļu rūpnieciskajā zonā (tiek atbalstīta arī ražošana), Kalkūnu loģistikas teritorijās (tiek atbalstīta arī ražošana) un Stropu loģistikas teritorijās (ražošana netiek atbalstīta).
- (199) Popularizēt Daugavpils uzņēmumus, izglītības un zinātnes iestādes Latvijā un Austrumbaltijas reģionā, mārketinga pasākumus sasaistīt ar pilsētas tēlu.

12.4. PRIORITĀRI ATTĪSTĀMĀS TERITORIJAS UN DARBĪBAS

- (200) Ziemeļu rūpnieciskās zonas, Čerepovas rūpnieciskās zonas, Cietokšņa noliktavu zonas un Valkas ielas rūpnieciskās zonas attīstība.
- (201) Industriālo zonu pieejamības un transporta infrastruktūras attīstība.
- (202) Industriālo zonu nodrošināšana ar atbilstošu energoapgādes jaudu.

13. FUNKCIONĀLĀ TELPA „DABA”

„EKOLOĢIJA IR 21. GADSIMTA ORNAMENTS” | stārhitekts Rems Kolhāss

13.1. RAKSTUROJUMS

- (203) Funkcionālā telpa „DABA” ietver Daugavpils pilsētas plašās „zaļās un zilās teritorijas”: mežus, mežparkus, parkus, skvērus un ūdeņus, kas tiek izmantoti daugavpīliešu un viesu atpūtai un darbojas kā pilsētas „zaļās plaušas”.
- (204) Teritoriju raksturo augsts pašvaldībai un valstij piederošu dabas struktūru īpatsvars, tajā skaitā bioloģiskajai daudzveidībai nozīmīgas teritorijas, praktiski neapbūvēta vide, bet izveidots labiekārtojums publiskās infrastruktūras vajadzībām.
- (205) Nozīmīgākie funkcionālo telpu veidojošie elementi ir:
- o Mežu, mežparku un parku teritorijas,
 - o ūdeņu un ūdensmalu teritorijas,
 - o kapsētu teritorijas: Komunālie kapi, Evaņģēliskie Luterāņu kapi, Katoļu kapi, Vecticībnieku kapi, Pareizticīgo kapi, Baptistu kapi, Ebreju kapi, Pansionāta un bezpiederīgo kapi, Brāļu kapi Stropos, Grīvas kapi, Vecie garnizona jeb Poguļankas kapi, Maļutku kapi,
 - o mazdārziņu un vasarnīcu teritorijas Ruģeļos, Grīvā, Niderkūnos, Vizbuļos, Mazajos Stropos un Jaunajos Stropos,
 - o gājēju promenādes pie Daugavas (gar Bruģu, Daugavas ielu, pie Cietokšņa u.c.) un Lielā Stropu ezera, Rīgas ielas promenāde,
 - o labiekārtotas pludmales (peldvietas, atpūtas vietas) pie Lielā Stropu ezera, Šuņezera, Daugavas, u.c. pilsētas ūdens objektiem,
 - o ūdens atpūtas centri pie Šuņezera un Lielā Stropu ezera,
 - o slēpošanas un velo trase Stropu mežparkā;
 - o ūdenstransporta piestātnes un maršruti,
 - o Stropu brīvdabas estrāde, brīvdabas estrādes Cietoksnī un Centrālajā parkā,
 - o kartinga trases („Blāzma” un perspektīvā Cietokšņa apkaimē).



10. attēls. Funkcionālā telpa „Daba”

- (206) Funkcionālās telpas attīstību veicina projekti slēpošanas un velo trases izveidi Stropu Mežaparkā, Gubišces ezera teritorijas labiekārtošanai un infrastruktūras attīstībai, Centrālā parka infrastruktūras attīstībai un brīvdabas estrādes izbūvei, Ruģeļu dīķu teritorijas labiekārtošanai, Porohovkas parka rekonstrukcijai, Stropu estrādes renovācijai, Esplanādes parka un Cietokšņa parka attīstībai u.c., kā arī pašvaldības plānotās investīcijas jaunu sporta un aktīvās atpūtas objektu izveidei pilsētā - sporta un ūdens atpūtas centri pie Šuņezera un Stropu ezera, kartinga trase u.c.
- (207) Teritorijā ir augsts potenciāls pilsētas vides aizsardzības funkciju nodrošināšanai, publiskās atpūtas un sporta infrastruktūras attīstībai, teritoriju izmantošanai daugavpīliešu un pilsētas viesu atpūtai pie ūdeņiem un dabā - peldēšanai, ūdenssportam, makšķerēšanai, u. c. brīvā laika pavadīšanas aktivitātēm.

13.2. VĒLAMĀS ILGTERMIŅA IZMAIŅAS

- (208) Funkcionālajā telpā „DABA” ilgtermiņā līdz 2030.gadam sasniedzamais ir:

ZAĻA PILSĒTA AR SAKOPTU UN PIEEJAMU PUBLISKO TELPU.

- (209) Funkcionālās telpas prioritāte ir ar pasīvo un aktīvo atpūtu, sportu un tūrismu saistītas aktivitātes, zivsaimniecība, vides aizsardzības un pilsētas „zaļo plaušu” funkcija, kā arī publiskās atpūtas, sporta un tūrisma infrastruktūras attīstība.

13.3. VADLĪNIJAS ATTĪSTĪBAS PLĀNOŠANAI UN DARBĪBAS

- (210) Ilgtspējīgi izmantot pilsētas dabas resursus: mežus, mežaparkus, ūdeņus u.c., maksimāli saglabāt to daudzveidību un pašreizējo procentuālo attiecību pret apbūvētajām teritorijām.
- (211) Lai maksimāli saglabātu pilsētas mežu ekosistēmas, teritorijas plānojumā noteikt stingras prasības meža zemes atmežošanai, atmežošanu atļaut tikai publiskās infrastruktūras izveidei.
- (212) Saglabāt pilsētas zaļās teritorijas. Sasniegt Pasaules Veselības organizācijas rekomendācijas: vismaz 9 m² labiekārtotu parku un skvēru teritoriju uz vienu pilsētas iedzīvotāju, zaļā teritorija no mājokļa sasniedzama 15 minūšu laikā.

- (213) Uzlabot pilsētas parku, skvēru, ūdensmalu u.c. zaļo publisko teritoriju infrastruktūru un pieejamību. Prioritāte ir blīvi apdzīvotas apkāmes, kur parku un skvēru labiekārtojuma līmenis ir zems (Jaunā Forštadte, Ķīmija u.tml.), kā arī citas pilsētas nesakārtotās zaļās zonas, parki, skvēri un ielu stādījumi. Veidot mūsdienīgu un Eko inovatīvu labiekārtojumu daudzveidīgas aktīvās un pasīvās atpūtas un sporta mērķiem.
- (214) Veidot „zaļos koridorus”, vietām paredzot dalīto telpu kā koridora paplašinājumu ar sociāla rakstura funkciju atpūtai un publiskai aktivitātei gar ielām, nodrošinot to sasaisti ar pilsētas kultūrvēsturiskiem objektiem, arhitektoniski nozīmīgiem un interesantiem vides objektiem, ūdeņu, dabas, parku, skvēru un citām labiekārtotām un atpūtai izmantojamām teritorijām.
- (215) Ezeru bioloģiskās daudzveidības saglabāšanai un zivju resursu ilgtspējīgai apsaimniekošanai, izstrādāt pilsētas publisko ezeru apsaimniekošanas plānus.
- (216) Nepieļaut nelegālu būvniecību ūdensobjektu aizsargjoslās, kā arī tauvas joslas norobežošanu.
- (217) Atbalstīt publisko ūdeņu pieejamību iedzīvotāju atpūtai, ūdensmalu labiekārtošanu, ūdens atpūtas centra izveidi pie Šuņezera vai cita publiskā ezera, Lielā Stropu ezera promenādes izveidi, jaunas kartinga trases izveidi, kā arī citu sporta un aktīvās atpūtas objektu attīstību.
- (218) Sadarbojoties ar Daugavpils Universitāti, izstrādāt priekšlikumus pilsētas bioloģiskajai daudzveidībai nozīmīgo teritoriju aizsardzībai, saglabāšanai un ilgtspējīgai apsaimniekošanai, ieviest tos praksē. Izvērtēt vietējas nozīmes īpaši aizsargājamo dabas teritoriju izveides potenciālu, sabalansējot vides aizsardzības intereses ar pilsētas attīstības interesēm.
- (219) Nodrošināt kvalitatīvu kapsētu teritoriju apsaimniekošanu un nodrošinājumu ar nepieciešamo tehnisko infrastruktūru (jaunas kapsētas (t.sk. dzīvnieku) izveidi sadarbībā ar Daugavpils novada pašvaldību u.c.).
- (220) Veicināt ūdenstransporta un ūdenstūrisma attīstību, piestātņu būvniecību un kuģišu satiksmes atjaunošanu pa Daugavu, pludmaļu izveidi. Veikt Daugavas upes krasta labiekārtošanu, promenādes zonas izveidi pie Cietokšņa teritorijas, gar Bruģu ielu un Daugavas ielu līdz Ruģeļu ūdenskrātuvei. Sasaistīt Daugavas promenādi ar apkaimju sabiedriskajiem centriem, kultūrvēsturiski, arhitektoniski nozīmīgiem objektiem, citām dabas teritorijām u.c.

(221) Atbalstīt esošo vasarnīcu un dārza māju apbūves teritoriju pārveidošanu par pastāvīgas dzīvojamās apbūves teritorijām, ja tiek nodrošināta normatīvajiem aktiem atbilstoša satiksmes un tehniskā infrastruktūra. Konkrētus nosacījumus noteikt teritorijas plānojumā.

13.4. PRIORITĀRI ATTĪSTĀMĀS TERITORIJAS UN DARBĪBAS

(222) Atpūtas vietu un peldvietu izveide pie pilsētas ūdens objektiem un „Zilā karoga” pludmaļu skaita palielinājums.

(223) Daugavas upes krasta labiekārtošana un promenādes zonu izveide.

(224) Parku un skvēru labiekārtošana: Esplanādes parks (Esplanādes apkaimē), Porohovkas parks, Višķu ielas un Ziemeļu skvērs (Ķīmijas apkaimē), Vidzemes un Aveņu skvērs (Jaunās Forštadtes apkaimē).

(225) Stropu Mežaparka (pie Lielā Stropu ezera) pamata infrastruktūras sakārtošana iedzīvotāju atpūtai.

(226) Daugavpils pilsētas ezeru apsaimniekošana un bioloģiskās daudzveidības saglabāšana.

14. SATIKSMES INFRASTRUKTŪRAS ATTĪSTĪBA

„IELAS IR PILSĒTAS PUBLISKĀS TELPAS SIRDS, GALVENAIS DZĪVES KVALITĀTES RĀDĪTĀJS PILSĒTĀ” / Pilsētvides plānošana pilsētu līderiem, ANO programma „Mājoklis”

14.1. RAKSTUROJUMS

- (227) Daugavpils pilsētas SATIKSMES INFRASTRUKTŪRU veido radiālas struktūras sazarots autoceļu, dzelzceļa un ielu tīkls ar transporta mezgliem, kā arī tādi nozīmīgi satiksmes infrastruktūras objekti kā dzelzceļa stacija, autoosta, tramvaju līnijas, transportlīdzekļu novietnes, velosipēdistu un gājēju ceļi u.c., kas nodrošina gan pilsētas iekšējo sabiedriskā un privātā transporta, gan tranzīta satiksmes kustību un funkcionēšanu. Daugavpils lidosta²⁶ ir svarīgs satiksmes infrastruktūras elements Austrumbaltijas reģiona sasniedzamībai.
- (228) Daugavpils ir nozīmīgs transporta mezgls Latgales reģionā, ar augstu attīstības potenciālu Latvijā un Austrumbaltijas reģionā. Pilsētas „vērtu” funkcijas pilda Daugavpils dzelzceļa stacija, Daugavpils autoosta, kā arī galvenās automaģistrāles.
- (229) Satiksmes infrastruktūras attīstību veicina projekti pilsētas transporta infrastruktūras sasaistei ar Trans-Eiropas transporta tīklu (tranzītielas A13, Daugavas ielas rekonstrukcija, Smilšu - Smiltenes ielu transporta mezgla būvniecība, Stacijas – Motoru ielu pārvada būvniecība u.c.), pilsētas apkaimju iekšējo ielu un ceļu infrastruktūras, caurlaides spējas un satiksmes drošības paaugstināšanai, kā arī sabiedriskā transporta parka infrastruktūras pilnveidošanai.
- (230) Pilsētas attīstībai nozīmīgākie satiksmes infrastruktūras elementi:
- o starptautiskas nozīmes automaģistrāles E 262 - valsts galvenie autoceļi A13 Krievijas robeža (Grebņeva) - Rēzekne - Daugavpils - Lietuvas robeža un A6 Rīga - Daugavpils - Krāslava - Baltkrievijas robeža (Pāternieki), kas nodrošina Daugavpils ātru sasniedzamību no valsts galvaspilsētas Rīgas un lielākajiem centriem kaimiņu reģionos Krievijā, Baltkrievijā, Lietuvā u.c. Eiropā,

²⁶ Atrodas Daugavpils novada teritorijā

- nacionālas - starpreģionālas nozīmes autoceļš - valsts reģionālas nozīmes autoceļš *P68 Daugavpils - Skrudaliena - Baltkrievijas robeža (Silene)*, kas ir autoceļa „Austrumu stīga” sastāvdaļa un, savienojoties ar „Ziemeļu” stīgu”, sasaistīs starptautiskas nozīmes automaģistrāles E 262, E 22 un E 27,
 - reģionālas un vietējas nozīmes autoceļi - *P 67 Daugavpils - Tilti, V680, V674, V711, V695,*
 - stratēģiskas nozīmes dzelzceļa līnija *Krustpils - Daugavpils un Daugavpils - Indra - Latvijas valsts robeža*, kas veido tranzīta koridorus un nodrošina kravu un pasažieru pārvadājumus, dzelzceļa stacijas „Daugavpils” (pasažieru) un „Daugavpils” (vagonu šķirošanas),
 - Daugavpils pilsētas vispārējās nozīmes aviācijas lidlauks “Daugavpils”²⁷,
 - Daugavpils autoosta, tramvaja līnijas, sabiedriskā transporta maršruti un pieturvietas,
 - Vienības tilts, Laucesas tilts, Dzelzceļa pārvada 18.novembra ielas tilts, Loku tilts, Šūņicas gājēju tilts u.c.,
 - maģistrālās un tranzīta ielas (Daugavas iela, 18. novembra iela, Vidzemes iela, Cietokšņa iela, Varšavas iela, Lielā iela, Sēlijas iela, Silenes iela, Brjanskas iela, Rēzeknes iela, Aveņu iela, Piekrastes iela u.c.), galvenās un vietējas ielas, velosipēdistu un gājēju ceļi,
 - esošie un perspektīvie transporta mezgli un pārvadi (Mežciema, Cēsu - Liepziedu ielu, Vizbuļu - Motoru ielu ar dzelzceļa šķērsojumu, Stacijas - Motoru ielu ar dzelzceļa šķērsojumu tunelī, Smilšu - Smiltenes ielu, Valkas - Dunduru ielu, Piekrastes - Vidzemes ielu ar dzelzceļa šķērsojumu tunelī, Vidzemes - Piekrastes - Cēsu ielu u.c.),
 - transportlīdzekļu novietnes („park&ride” (stāvparki), autonovietnes, velonovietnes),
 - Daugavas upes šķērsojums, transporta tīkla risinājumi (Gulbju - Komunālās - Brjanskas – P68 transporta mezgls) (jāveic izpēte par optimālākās teritorijas izvēli),
 - pilsētas apvedceļš Daugavpils novada teritorijā.
- (231) Būtisks Daugavpils pilsētas teritorijas attīstības priekšnoteikums ir iekšējās un ārējās sasniedzamības nodrošināšana un videi draudzīgas tehniskās infrastruktūras attīstība.
- (232) Stratēģiskais novietojums pierobežā, austrumu - rietumu krustpunktā, pilsētu šķērsojošā starptautiskas nozīmes automaģistrāle E262 un stratēģiskas nozīmes dzelzceļa līnijas, sazarotais iekšējais transporta tīkls, Daugavpils lidostas attīstības potenciāls, ar tehnisko infrastruktūru nodrošinātas industriālās zonas un izglītotie cilvēkresursi, rada augstu potenciālu Daugavpils transporta mezgla

²⁷ Lociku ciems, Daugavpils novada teritorijā

nacionālās un starptautiskās nozīmes pieaugumam, multimodālo loģistikas centru izveidei (dzelzceļš - gaisa - auto - caurlaides transports) un tranzīta attīstībai.

- STARPTAUTISKAS NOZĪMES AUTOCEĻŠ
(PILSĒTAS APVEDEĻŠ)
- PERSPEKTĪVAIS PILSĒTAS APVEDEĻŠ
DAUGAVPILS NOVADĀ
- PILSĒTAS MAĢISTRĀLES
- PILSĒTAS GALVENĀS IELAS
- NOZĪMĪGI TRANSPORTA MEZGLI
ESOŠI
- NOZĪMĪGI TRANSPORTA MEZGLI
PERSPEKTĪVĒ
- TRANSPORTA TĪKLA IZPĒTES TERITORIJA
- DZELZCEĻA LĪNIJAS
- ELEKTRIFICĒTĀ DZELZCEĻA LĪNIJA
- TRAMVAJA LĪNIJAS
- TRAMVAJA LĪNIJAS PERSPEKTĪVĒ
- DZELZCEĻA STACIJA
- AUTOOSTA
- DAUGAVPILS LIDOSTA
- LOĢISTIKAI NOZĪMĪGĀS TERITORIJAS
- MUITAS ZONAS
- PILSĒTAS VĀRTI
- AUSTRUMBALTĪJAS REĢIONA VĀRTI
- PILSĒTAS ROBEŽA



11. attēls. Satiksmes infrastruktūras attīstība

14.2. VĒLAMĀS ILGTERMIŅA IZMAIŅAS

(233) Satiksmes infrastruktūras attīstībā ilgtermiņā līdz 2030.gadam sasniedzamais ir:

AUGSTA IEKŠĒJĀ UN ĀRĒJĀ MOBILITĀTE.

14.3. VADLĪNIJAS ATTĪSTĪBAS PLĀNOŠANAI

- (234) Veicināt vienotas un savstarpēji saistītas transporta sistēmas attīstību. Plānot strukturētu, labas kvalitātes un caurlaidības autotransporta, dzelzceļa un gaisa transporta, velosipēdistu un gājēju satiksmes tīklu, ar modernu un videi draudzīgu tehnisko infrastruktūru.
- (235) Atbalstīt jaunu transporta mezglu un šķērsojumu būvniecību, kas nodrošinās pilsētas infrastruktūras (maģistrālo un tranzīta ielu) sasaisti ar Trans-Eiropas transporta tīklu un drošu satiksmi pilsētā.
- (236) Stiprināt Daugavpils pilsētas kā „galveno vārtu” starp rietumiem - ES valstīm un austrumiem - Krieviju, Baltkrieviju un NVS valstīm lomu. Veidot tranzīta apkalpes zonas gar starptautiskas nozīmes (E 262) un nacionālas - starpreģionālas nozīmes (P 68) automaģistrālēm. Veidot vizuālus akcentus uz „pilsētas vārtiem” ar labiekārtojuma elementiem un atpūtas vietām.
- (237) Atbalstīt ātras un drošas satiksmes nodrošināšanu ar valsts galvaspilsētu Rīgu (pasažieru dzelzceļa satiksme Daugavpils - Rīga divu stundu laikā un autosatiksmi uz Rīgu - četru joslu autoceļš) un dzelzceļa līnijas „Krustpils - Daugavpils” elektrifikāciju.
- (238) Sadarbojoties ar Daugavpils novada pašvaldību, realizēt kompleksu Daugavpils lidostas attīstības projektu. Veicināt Daugavpils lidostas nacionālās un starptautiskās konkurētspējas paaugstināšanos.
- (239) Optimizēt transporta plūsmas un novirzīt tranzīta transporta kustību no pilsētas centra, dzīvojamajām apkaimēm, bioloģiski jutīgajām teritorijām un kultūrvēsturiskajiem objektiem. Veikt loģistikas un tranzīta satiksmes plūsmas plānošanu.
- (240) Uzlabot Ziemeļu un Čerepovas rūpniecisko zonu pieejamību, izbūvējot jaunus transporta savienojumus Krāslavas - Rēzeknes virzienā. Konkrētas teritorijas un transporta risinājumus paredzēt teritorijas plānojumā.
- (241) Atbalstīt videi draudzīgu satiksmes veidu un elektromobilitātes infrastruktūras attīstību (dzelzceļa satiksme, sabiedriskais transports, it īpaši tramvajs, velotransports, elektromobīli, ūdenstransports un kājāmgājēji), jaunu tramvaja līniju izbūvi uz pilsētas apkaimēm.

- (242) Plānot ērtu un inovatīvu sabiedriskā transporta sistēmu, kas nodrošina optimālas pārvietošanās iespējas pilsētas iedzīvotājiem, uzņēmējiem un tūristiem. Saskaņot gaisa, dzelzceļa un autotransporta pārvadājumus. Nodrošināt sabiedriskā transporta pieejamību visās pilsētas apkaimēs.
- (243) Paaugstināt pilsētas apkaimju ielu un ceļu tīkla kapacitāti un kvalitāti (atsevišķu posmu rekonstrukcija, asfaltēto ceļu un ielu īpatsvara paaugstināšana, segumu uzlabošana un citi nepieciešamie pasākumi).
- (244) Saglabāt un modernizēt dzelzceļa infrastruktūru (staciju ēkas, pievadceļus u.c.) un apkalpes objektus, veikt drošību uzlabojošus pasākumus. Pielietojot progresīvas transporta iespējas un risinot sliežu transporta izmantošanu, uzlabot pasažieru un preču pārvadājumu efektivitāti un rentabilitāti. Sekmēt drošu divlīmeņu dzelzceļa infrastruktūras šķērsojumu izveidi, dzelzceļa un maģistrālo ielu ar augstu satiksmes intensitāti šķērsošanas vietu vienā līmenī samazināšanos.
- (245) Ierobežot trokšņa, vibrācijas un cita veida piesārņojumu gar augstas satiksmes intensitātes automaģistrālēm un dzelzceļa sliežu ceļiem (trokšņu slāpējošo sienu izbūve u.tml.) vietās ar būtisku ietekmi uz dzīvojamās vai publiskās apbūves teritorijām.
- (246) Attīstīt veloceļu, gājēju ceļu, pastaigu un tūrisma taku tīklu un integrēt to kopējā transporta un tūrisma infrastruktūras pakalpojumu tīklā, sasaistīt vietējos veloceļus ar EiroVelo maršrutu, veidot jaunus veloceļus. Atbalstīt gājēju un velosipēdistu tilta izveidi, Cietokšņa citadeles savienošanai ar Cietokšņa kreisā krasta priekštilta nocietinājuma daļu.
- (247) Veicināt jaunu publisko autostāvvietu izveidi, tajā skaitā „park&ride” (stāvparku) izbūvi Esplanādes un Cietokšņa apkaimēs.

14.4. PRIORITĀRI ATTĪSTĀMĀS TERITORIJAS UN DARBĪBAS

- (248) Tranzīta plūsmas sakārtošana, Daugavpils pilsētas apvedceļa izbūve Daugavpils novada teritorijā.
- (249) Pilsētas apkaimju satiksmes infrastruktūras sakārtošana (asfaltētas ielas, gājēju ietves, velosipēdistu ceļi).
- (250) Pilsētas savienojamība ar TEN-T tīklu.
- (251) Videi draudzīga transporta attīstība (tramvajs, elektromobili, velotransports u.t.t.).
- (252) Starptautiskās reģionālas lidostas attīstība.
- (253) Otra tilta izbūve, pēc izpētes veikšanas par Daugavas upes jaunajam šķērsojumam (tiltam) optimālākās vietas izvēli.

15. TEHNISKĀS INFRASTRUKTŪRAS ATTĪSTĪBA

*„ILGTSPĒJĪGA ARHITEKTŪRA UN BŪVNICĪBA BŪTISKI IETEKMĒ EKOLOĢIJU, JO ĒKAS IR LIELĀKIE ENERĢIJAS PATĒRĒTĀJI”/ arhitekts
Štefans Bēnišs*

15.1. RAKSTUROJUMS

- (254) Daugavpils pilsētas tehnisko infrastruktūru veido pilsētas centralizētās ūdensapgādes, kanalizācijas, siltumapgādes, elektroapgādes, gāzes apgādes un sakaru nodrošināšanas sistēmas tīkli un objekti, pilsētas hidrotehniskās un meliorācijas būves, kā arī atkritumu saimniecības infrastruktūra.
- (255) Maģistrālo inženierkomunikāciju infrastruktūras attīstību veicina vairāki investīciju projekti pilsētas ūdensapgādes un kanalizācijas, siltumapgādes sistēmas attīstībai, atkritumu saimniecības sakārtošanai un energoefektīva ielu apgaismojuma ierīkošanai.
- (256) Daugavpils pilsētas siltumapgādes attīstības stratēģija vērsta uz centralizētās siltumapgādes sistēmas energoefektivitātes un drošības paaugstināšanu, kā arī uz apkārtējās vides piesārņojuma un siltumnīcefektu radošo gāzu emisijas samazināšanu atmosfērā.
- (257) Pilsētas attīstībai nozīmīgākie inženierkomunikāciju infrastruktūras elementi ir:
- o centralizētās ūdensapgādes, kanalizācijas, tajā skaitā lietus kanalizācijas, infrastruktūras tīkli un objekti: ūdensvadi un kanalizācijas kolektori, sūkņu stacijas, atdzelžošanas iekārtas u.c.,
 - o pilsētas ūdensgūtnes “Ziemeļi”, “Vingri”²⁸ un “Kalkūni”,
 - o Daugavpils pilsētas notekūdeņu attīrīšanas ietaises,
 - o pilsētas siltumcentrāles (nr.1, nr.2, nr.3) un lokālās katlu mājas, maģistrālie siltumtīkli,
 - o elektroapgādes apakšstacijas, 330, 110, 20 un 0,4 kV elektropārvades līnijas,

²⁸ Atrodas Daugavpils novada teritorijā

- o ielu apgaismojuma tīkls,
- o centralizētās gāzes apgādes sistēmas objekti (maģistrālais gāzesvads Rīga - Daugavpils, gāzes sadales stacija un gāzesvadu sadales tīkls - augstā spiediena (1,2 MPa), vidējā spiediena (0,005 - 0,4 MPa) un zemā spiediena (0 - 0,005 MPa)),
- o sašķīdinātās gāzes (propāna un butāna maisījums) apgādes sistēmas objekti (gāzes uzpildes stacijas, pagalmu gāzes sadales iekārtas un sadales gāzesvadu tīkls),
- o fiksēto telekomunikāciju operatoru sakaru infrastruktūras tīkli un objekti (optisko sakaru kabeli u.c.),
- o publiskie mobilo elektronisko sakaru tīklu operatoru bezvadu sakaru infrastruktūras tīkli un objekti.

(258) Modernu un videi draudzīgu inženierkomunikāciju, tajā skaitā sakaru sistēmu nodrošinājums veicinās dzīves kvalitātes celšanos, uzņēmējdarbības aktivizēšanos ražošanas, loģistikas, tūrisma, pakalpojumu un citās jomās, sekmēs investīciju palielināšanos un līdz ar to darbavietu skaita un darba samaksas pieaugumu.

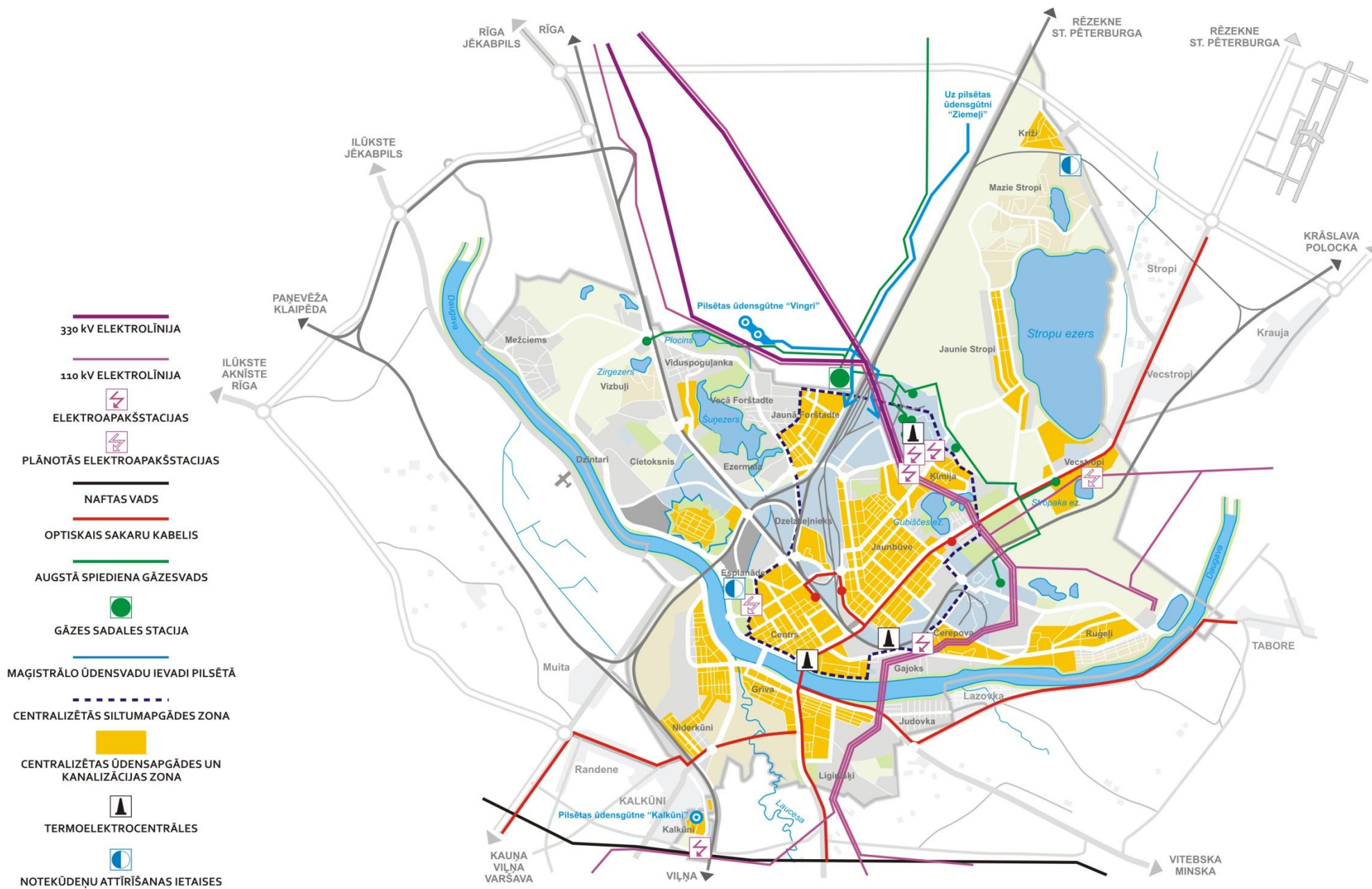
15.2. VĒLAMĀS ILGTERMIŅA IZMAIŅAS

(259) Inženierkomunikāciju infrastruktūras attīstībā ilgtermiņā līdz 2030.gadam sasniedzamais ir:

ENERGOEFEKTĪVA PILSĒTA.

15.3. VADLĪNIJAS ATTĪSTĪBAS PLĀNOŠANAI

- (260) Visas pilsētas apkaimes nodrošināt ar vides aizsardzības un sabiedrības veselības prasībām atbilstošām inženierkomunikācijām.
- (261) Veicināt ar centralizēto ūdensapgādi un kanalizāciju nodrošināto pilsētas teritorijas paplašināšanu, tajā skaitā attālāko dzīvojamās apbūves apkaimju: Niderkūnu, Judovkas, Mežciema, Jauno Stropu un Viduspoguļankas.
- (262) Sekmēt jaunu pieslēgumu veidošanu pie pilsētas centralizētajiem ūdensapgādes, kanalizācijas un siltumapgādes tīkliem un esošo pieslēgumu racionālu izmantošanu, centralizētās ūdensapgādes, kanalizācijas un siltumapgādes lietotāju skaita palielināšanu.
- (263) Optimizēt centralizēto ūdensapgādes, kanalizācijas un siltumapgādes sistēmu: veikt tīklu paplašināšanu un rekonstrukciju, siltuma un elektroenerģijas ražošanas tehnoloģiju, kas izmanto fosilos energoresursus pāreju uz atjaunojamo energoresursu izmantošanu. Neatbalstīt individuālo piesārņojošo enerģijas ražošanas avotu būvniecību pilsētas centralizētās siltumapgādes zonā.



12. attēls. Tehniskās infrastruktūras attīstība

- (264) Veikt energoefektivitātes paaugstināšanas pasākumus: CO₂ gāzu samazinājumu, alternatīvo energoresursu apjoma palielināšanu, dzīvojamā fonda un publisko ēku renovāciju, publisko teritoriju apgaismojuma infrastruktūras modernizāciju (energoefektīvu gaismekļu uzstādīšanu).
- (265) Izstrādāt ilgtspējīgas enerģētikas rīcības plānu, sasniegt CO₂ gāzu emisiju samazinājumu vismaz par 20% (vismaz 20% energoefektivitātes uzlabojumi un 20% no izmantojamās enerģijas apjoma sastāda atjaunojamie energoresursi).
- (266) Pilsētas industriālajās zonās nodrošināt ražošanas tehnoloģiskajiem procesiem nepieciešamās elektroapgādes jaudas pietiekamā apjomā. Atbalstīt jaunas elektroapgādes apakšstacijas un elektrisko tīklu pārvades līniju izbūvi.
- (267) Sekmēt mūsdienu prasībām atbilstošu informācijas sistēmu attīstību, augstas kvalitātes infrastruktūras: telekomunikāciju un datu pārraides tīklu nodrošināšanu gan pilsētas dzīvojamajās apkaimēs, gan industriālajās zonās.
- (268) Atbalstīt „Zaļo enerģiju”, alternatīvos energoapgādes veidus un videi draudzīgu tehnoloģiju un standartu attīstību, vietējo atjaunojamo energoresursu izmantošanu, elektromobiļu uzlādes staciju izveidi. Eko inovatīvu publisko apgaismojumu (esošā apgaismojuma modernizāciju un jaunu izbūvi). Samazināt atkarību no fosilajiem energoresursiem.
- (269) Uzlabot un modernizēt atkritumu apsaimniekošanas sistēmu, paaugstināt infrastruktūras pakalpojumu kvalitāti un samazināt vides piesārņojumu. Sadržīves atkritumu lielapjoma šķirošana, šķirošanas līnijas būvniecība (t.sk. esošās jaudas palielināšana), sadedzināšana pilsētas administratīvā teritorijā nav pieļaujama.
- (270) Sekmēt dūņu pārstrādes ražotnes būvniecību Križu apkaimē vai Kašatnikos²⁹, turpmākajā plānošanas procesā izvērtējot un izvēloties optimālo atrašanās vietu.
- (271) Sakārtot pilsētas lietusūdens apsaimniekošanas sistēmu (ūdens savākšanu, aizvadišanu, attīrīšanu un novadīšanu ūdenstilpēs vai infiltrāciju). Izvērtēt ilgtspējīgas lietusūdens apsaimniekošanas izveides iespējas, par lietusūdens akumulācijas objektiem izmantojot grāvjus, kanālus, ieplakas zaļajās zonās, strūklakas, dīķus, dabiskās upītes u.c. objektus. Izmantot augus kā ūdens attīrītājus, ūdens savākšanas konteinerus un citus mūsdienīgus risinājumus, kas samazinātu lietus ūdens nonākšanu sadzīves kanalizācijā. Paredzēt savāktā lietus ūdens otrreizēju pārstrādi un izmantošanu.

²⁹ Naujenes pagastā, Daugavpils novadā

15.4. PRIORITĀRI ATTĪSTĀMĀS TERITORIJAS UN DARBĪBAS

- (272) Ar centralizēto ūdensapgādi, kanalizāciju un siltumapgādi nodrošināto pilsētas teritoriju paplašināšana.
- (273) Energoefektivitātes pasākumu ieviešana.
- (274) Atjaunojamo energoresursu izmantošana.
- (275) Ātrgaitas interneta pārklājuma attīstība, pieejamība visiem pilsētas iedzīvotājiem.

16. ĪPAŠAS PLĀNOŠANAS TERITORIJAS

„DAUDZAS PILSĒTAS ATKAL PIEVĒRŠAS SAVĀM UPĒM UN ATKLĀJ, KA ATRAŠANĀS PIE ŪDEŅIEM IR PILSĒTAS ATTĪSTĪBAS „ZILAIS KAPITĀLS“. UPES - KĀ PILSĒTAS DZĪVĪBAS ARTĒRIJAS.”/ neatkarīgā žurnāliste Elizabete Švionteka

16.1. RAKSTUROJUMS

- (276) Daugavpils pilsētā kā īpašas plānošanas teritorijas uzskatāmas kultūrvēsturiskā mantojuma un dabas vērtību teritorijas: kultūras pieminekļi un to aizsardzības zonas, bioloģiskajai un ainaviskajai daudzveidībai nozīmīgas teritorijas, kā arī vides risku teritorijas: applūstošās teritorijas, rūpnieciskā riska un degradētās teritorijas.
- (277) Nozīmīgākās īpašas plānošanas teritorijas un objekti ir:
- o 41 valsts nozīmes arhitektūras, mākslas, pilsētbūvniecības un vēstures pieminekļi: Daugavpils cietoksnis, Pilsētas vēsturiskā centra ēkas, Grīvas Sv. Jaunavas Marijas Romas katoļu baznīca, Jaunavas Marijas Bezvainīgas ieņemšanas Romas katoļu baznīca, Daugavpils Sv. Aleksandra Ņevska pareizticīgo baznīca, Svēto mocekļu Borisa un Gļeba pareizticīgo katedrāle, Mežciema ārstnieciskā ūdens procedūru dziedinātava u. c., kā arī 121 vietējās nozīmes arhitektūras pieminekļi³⁰,
 - o bioloģiskajai daudzveidībai nozīmīgas teritorijas: Ruģeļu dīķu teritorija, Baltijas sikspārņu kolonija Daugavpils cietokšņa nocietinājumos, ķīru kolonijas Esplanādes purvā un Gubiščas ezers,
 - o hidrotehniskās būves - pilsētas labā un kreisā krasta aizsargdambis³¹, polderu sūkņu stacija³², Stropu ezera hidrotehniskās iekārtas³³, Laucesas upes aizsargdambis, Grīvas aizsargdambis, plānotie aizsargdambji Gajokā, Ruģeļos un Judovkā,
 - o ūdens plūdu apdraudētās teritorijas (Daugavas ūdeņu applūstošās teritorijas un vietas ar paaugstinātu gruntsūdens līmeni: starp Nometņu ielu un Daugavu Gajokā un Ruģeļos, Laucesas upes abās pusēs izvietotās zemiens, Cietoksnim piegulošās teritorijas, Niderkūnu pļavas, Šuņicai piegulošās teritorijas, Zirgezera un Plocini ezeru krasti, Čerepovas dūņainā apkārtnē u.c.),
 - o meliorācijas noteku un grāvju sistēma Mazajos Stropos, Mežciemā, Niderkūnos un Grīvā,

³⁰ Valsts kultūras pieminekļu aizsardzības inspekcija, 2013.

³¹ Pilsētbūvniecības piemineklis

³² Regulē ūdens līmeni Šuņicā pavasara palu laikā

³³ Iekonservētas

- o rūpnieciskās darbības riska objekti (gāzes uzpildes stacijas, gāzes termināli, naftas bāzes),
- o degradētās teritorijas (pašlaik neizmatotās bijušās ražošanas teritorijas),
- o Cietokšņa kreisā krasta priekštilta nocietinājuma daļa³⁴.

(278) Bagātais kultūrvēsturiskais un dabas mantojums ir būtisks priekšnosacījums tūrisma nozares, atpūtas un sporta infrastruktūras attīstībai.

16.2. VĒLAMĀS ILGTERMIŅA IZMAIŅAS

(279) Īpašas plānošanas teritoriju attīstībā ilgtermiņā līdz 2030.gadam sasniedzamais ir:

SAGLABĀTS BAGĀTAIS DABAS UN KULTŪRVĒSTURISKAIS MANTOJUMS,
NOVĒRSTI VIDES RISKI.

³⁴ Daugavgrīvas cietuma teritorija

-  KULTŪRVĒSTURISKI NOZĪMĪGAS TERITORIJAS
-  1 CIETOKŠŅA TERITORIJA
-  2 VĒSTURISKĀ CENTRA APBŪVES TERITORIJA
-  3 BAZNĪCU KALNS
-  4 JAUNBŪVES VĒSTURISKĀ APBŪVE
-  5 FORŠTADTES KOKA APBŪVES TERITORIJA
-  6 MEŽCIEMA VĒSTURISKĀ APBŪVE
-  7 GAJOKA VĒSTURISKĀS APBŪVES TERITORIJA
-  8 GRĪVAS VĒSTURISKĀS APBŪVES TERITORIJA
-  9 CIETOKŠŅA KREISĀ KRASTA PRIEKŠTILTA NOCIETINĀJUMA DAĻA
- BIOĻĪŠKAI DAUDZVEIDĪBAI NOZĪMĪGAS TERITORIJAS:
-  1 SIKSPĀRŅU KOLONIJAS
-  2 RUĢEĻU DĪĶU TERITORIJA
-  3 ĶĪRU KOLONIJAS
-  4 GUBIŠČES EZERS (HĀRU EZERS)
-  AIZSARGDAMBĒJI (ESOŠIE)
-  AIZSARGDAMBĒJI (PLĀNOTIE)



13. attēls. Īpašas plānošanas teritorijas

16.3. VADLĪNIJAS ATTĪSTĪBAS PLĀNOŠANAI

- (280) Saglabāt Daugavpils pilsētas kultūrvēsturiskās un dabas vides identitāti un daudzveidību. Sabalansēt kultūrvēsturiskā mantojuma un bioloģiskās daudzveidības aizsardzības un Pašvaldības ekonomiskās attīstības prioritātes ilgtermiņā.
- (281) Plānojot saimniecisko darbību valsts aizsardzības kultūras pieminekļu teritorijās un to aizsardzības zonās, ņemt vērā šo teritoriju normatīvajos aktos un uzturēšanās režīma noteikumos iekļautās prasības teritoriju izmantošanai un apsaimniekošanai. Izstrādājot teritorijas plānojumu, iekļaut tajā nosacījumus pašvaldības nozīmes kultūrvēsturiskās apbūves apsaimniekošanai.
- (282) Veicināt bioloģiskajai daudzveidībai nozīmīgu teritoriju noteikšanu par pašvaldības nozīmes aizsargājamajām dabas teritorijām vai objektiem, saistošo noteikumu izstrādi to apsaimniekošanai.
- (283) Plūdu risku samazināšanai, nodrošināt Daugavas un Laucesas labā un kreisā krasta aizsargdambja atbilstošu apsaimniekošanu (regulāru apsekošanu, veģetācijas kontrolēšanu un likvidēšanu u.c.). Veikt pilsētas hidrotehnisko būvju izpēti, lai konstatētu vai nepieciešama aizsargdambju paplašināšana vai jauna izbūve. Gruntsūdens līmeņa samazināšanai saglabāt meliorācijas sistēmas un uzturēt tās atbilstošā tehniskā stāvoklī (grāvju tīrīšana un ūdenskrātuvju sakopšana u.c.).
- (284) Atbalstīt Daugavas upes monitoringa un gultnes izpētes veikšanu.
- (285) Atjaunot Cietokšņa nocietinājumu aizsargvaļņu un aizsarggrāvju hidrosistēmu, Daugavpils cietokšņa kultūrvēsturiskā pieminekļa saglabāšanai.
- (286) Atbalstīt Cietokšņa kreisā krasta priekštilta nocietinājuma daļas³⁵ izmantošanu tūrisma mērķiem.
- (287) Veicināt degradēto teritoriju revitalizāciju un iesaistīšanu pilsētas attīstības apritē: primāri piedāvājot tās investoriem ražošanas un loģistikas attīstībai. Pēc iespējas samazināt risku rūpnieciskas avārijas gadījumā, rūpnieciskās darbības riska teritorijās nodrošinot nepieciešamos īpašos pasākumus objektu izvietojumam un transporta kustības organizēšanai.

³⁵ Daugavgrīvas cietuma teritorija

16.4. PRIORITĀRI ATTĪSTĀMĀS TERITORIJAS UN DARBĪBAS

- (288) Applūšanas risku novēršana: Daugavas aizsargdambja pilnveidošana un paplašināšana.
- (289) Daugavpils cietokšņa vaļņu saglabāšana, grāvju infrastruktūras sakārtošana un hidromezgla atjaunošana (vēsturiskā vaļņu - grāvja sistēmas pilnīga atjaunošana).

1. **PIELIKUMS. PUBLISKO INDIVIDUĀLO PAKALPOJUMU KLĀSTS („GROZS”) STARPTAUTISKAS UN NACIONĀLAS NOZĪMES ATTĪSTĪBAS CENTROS³⁶** (iekavās ir norādīts pakalpojumu sniedzējs - pašvaldība (P) vai valsts (V))

KULTŪRA	VESELĪBA	SOCIĀLIE PAKALPOJUMI UN CITI	IZGLĪTĪBA, ZINĀTNE, JAUNATNE UN SPORTS
<ul style="list-style-type: none"> - Bibliotēku pakalpojumu kopums (lasīšanas iespējas, informācijas resursu izmantošanas pakalpojumi, izglītības, mūžizglītības un apmācības iespējas, saturīga brīvā laika pavadīšana, sociālie pakalpojumi, interneta pieejamība) - pilsētas bibliotēku tīkls (uz katriem 12 000 iedz. vismaz 1 bibliotēka), saskaņā ar Bibliotēku likumu akreditēta reģiona galvenā bibliotēka (metodiskais atbalsts) (P) - Muzeji (kultūras mantojuma saglabāšana, izpēte un pieejamība sabiedrībai), kultūrvēsturiskā mantojuma pieejamība (kultūrtūrisms) (P) - Kultūrizglītības un 	<ul style="list-style-type: none"> - Primārās veselības aprūpes pakalpojums (ģimenes ārsts, pediatrs, feldšerpunkts, kompensējamie medikamenti un ierīces, farmaceitiskā aprūpe, dežūrārsts ārpus ģimenes ārsta) (V) - Medicīniskā aprūpe mājās (ģimenes ārsts, māsa) (V) - Neatliekamā medicīniskā palīdzība (V) - Ģimenes ārsta konsultatīvais tālrunis (V) - Medicīniskā izglītība kā prakses vieta³⁹ (V) - Ambulatorie veselības aprūpes pakalpojumi (ārstu speciālistu konsultācijas un vizītes, diagnostiskie izmeklējumi un 	<ul style="list-style-type: none"> - Aprūpe mājās (t.sk. drošības pogas, ēdiens mājās, mobilā brigāde) (P) - Sociālā darba pakalpojums (P) - Atbalsta pasākumi un konsultatīvā palīdzība (P) - Asistenta pakalpojums pārvietošanās atbalstam un pašaprūpes veikšanai vispārējās pamatizglītības, profesionālās pamatizglītības, vispārējās vidējās izglītības un profesionālās vidējās izglītības iestādēs (V); - Asistenta pakalpojums personai ar I vai II invaliditātes grupu un personai no 5 līdz 18 gadu vecumam ar invaliditāti (P/V)⁴⁰; - Pilnā apjoma sociālā dienesta pakalpojumu pilns apjoms (sociālais darbs un pakalpojumu 	<ul style="list-style-type: none"> - Pirmsskolas izglītība (P) - Sākumskolas izglītība (1.-6.klase) (P) - Pamatskolas izglītība (P) - Vispārējā vidējā un profesionālā izglītība (P/V) - Pamatskolas un vispārējā vidējā izglītība valsts ģimnāzijās (P) - Speciālā izglītība (P) - Profesionālās ievirzes sporta izglītība (sporta skolas un sporta klubi) (P) - Interesešu izglītības pieejamība (P) - Darbs ar jaunatni (neformālās izglītības piedāvājums jauniešiem, lietderīga brīvā laika pavadīšana) (P)

³⁶ Pakalpojumu grozs atbilstoši VARAM izstrādātajam „Reģionālās politikas pamatnostādnes 2013.-2019.gadam” 5.pielikumam

KULTŪRA	VESELĪBA	SOCIĀLIE PAKALPOJUMI UN CITI	IZGLĪTĪBA, ZINĀTNE, JAUNATNE UN SPORTS
<p>mākslinieciskās jaunrades izpaušanās iespēju pakalpojums³⁷ (P)</p> <ul style="list-style-type: none"> - Kultūras un brīvā laika pieejamība, dziesmu svētku procesa pieejamība, kopienas socializēšanas pakalpojums (saieta nams, par teritoriālo pārklājumu lemj pašvaldība)³⁸, profesionālās mākslas pieejamība (multifunkcionāls kultūras centrs, brīvdabas estrāde (P) - Radošā uzņēmējdarbība (P rada vidi) - Profesionālās ievirzes mākslas un mūzikas izglītības pakalpojums, profesionālās izglītības pakalpojums (profesionālās ievirzes mūzikas un mākslas skolas, mūzikas un mākslas 	<p>medicīniskās manipulācijas, medicīniskā aprūpe mājās, medicīniskā rehabilitācija ambulatorajā iestādē) (V)</p> <ul style="list-style-type: none"> - Pašvaldību deleģēto kontaktpersonu veselības veicināšanas jautājumos darbība (P) - Zobārstniecības pakalpojums (V) - Valsts asinsdonoru centra pakalpojumi asins un asins komponentu nodrošināšanā (V) - Dienas stacionārā nodrošināta veselības aprūpe (ķirurģiskas operācijas, terapeitiska palīdzība u.tml.) un pacientu viesnīcas (izmitināšana ārstniecības iestādē) pakalpojums (V) - Steidzamās medicīniskās palīdzības punktā nodrošināta 	<p>nodrošināšana, atbilstoši personu vajadzībām) (P)</p> <ul style="list-style-type: none"> - Daudzfunkcionāli pakalpojumu centri (P) - Sociālās rehabilitācijas pakalpojumi ar minimālu medicīnas tehnoloģiju pielietojumu, (rehabilitācijas vienības) (P) - Sociālās rehabilitācijas pakalpojumi personām ar funkcionālajiem traucējumiem (P) - Sociālās rehabilitācijas pakalpojums neredzīgām un nedzirdīgām personām, atkarīgām personām, no prettiesiskām darbībām cietušiem bērniem, no prettiesiskām darbībām cietušām pilngadīgām personām (V) - Psihologa konsultācijas bērniem, kuriem pirmreizēji noteikta invaliditāte, un viņu vecākiem (P/V)⁴¹ 	<ul style="list-style-type: none"> - Pieaugušo formālā un neformālā izglītība (P) - Multifunkcionālie jauniešu centri (P) - Profesionālās izglītības kompetences centri (P) - Pirmā un otrā līmeņa profesionālā augstākā izglītība reģionālajās augstākās izglītības iestādēs (V) - Akadēmiskā izglītība reģionālajās augstākās izglītības iestādēs (V) - Pētījumu veikšana attiecīgajā zinātnes nozarē (valsts nozīmes pētniecības centri) (V) - Pieaugušo un nepilngadīgo izglītība ieslodzījumu vietās (V) - Sporta pakalpojumi izglītības iestāžu sporta bāzēs (sporta

³⁹ Medicīniskās izglītības prakses vietas nodrošināšana ir izglītības iestādes un ārstniecības iestādes sadarbības jautājums, ņemot vērā ārstniecības iestādes spēju nodrošināt attiecīgās izglītības programmas praktiskās daļas apguvi, tajā esošos speciālistus un kapacitāti.

⁴⁰ Pakalpojumu organizē pašvaldības, no valsts budžeta tiek finansēti pakalpojumi līdz 40 stundām nedēļā.

³⁷ Pašvaldības pašas veido kultūrizglītības piedāvājumu un to iespējamo apjomu (tas var tikt veikts sadarbībā ar IZM interešu izglītības, mākslas, mūzikas un dejas jomās utt.). Tā var būt privātā iniciatīva vai arī laba zīmēšanas studija kādā no kultūras iestādēm vai skolām).

³⁸ Saieta vieta vai saieta nams var būt gan kultūras nams, ja tāds atrodas pilsētā, gan tā var būt cita ēka, ko pašvaldība atvēl pilsētas kultūras un sabiedrības aktivitātēm. Tā var būt arī skola. Tas jāizvērtē pēc vietējās pašvaldības iespējām, saieta nama lietderības – kādi pakalpojumi tiks piedāvāti un kāds būs apmeklējums.

⁴¹ Pakalpojumu organizē pašvaldības, no valsts budžeta finansē 2 konsultācijas.

KULTŪRA	VESELĪBA	SOCIĀLIE PAKALPOJUMI UN CITI	IZGLĪTĪBA, ZINĀTNE, JAUNATNE UN SPORTS
<p>vidusskolas) (P/V)</p> <ul style="list-style-type: none"> - Profesionālās mākslas pieejamība (mūsdienīga koncertzāle, profesionālās aktivitātēm piemērota izstrāžu zāle, opera, teātri, laikmetīgais mākslas muzejs) (P/V) - Profesionālas ievirzes un vidējā izglītība (kultūras vidusskola/koledža, profesionālās vidusskolas, augstskolas) (V/P) - Augstākā izglītība kultūras jomā (augstskola ar kultūras un mākslas specialitātēm) (V) - Latvijas Nacionālās bibliotēkas pakalpojumu kopums (V) - Arhīva pakalpojumu kopums (V) 	<p>veselības aprūpe (V)/stacionārais pakalpojums aprūpes slimnīcā/daudzprofilu slimnīcā (V)</p> <ul style="list-style-type: none"> - Medicīnas pakalpojumu eksports (V) - Rehabilitācijas eksports (V) - Stacionārais veselības aprūpes pakalpojums daudzprofilu slimnīcā (V) - Veselības aprūpe specializētajā slimnīcā (medicīniskā rehabilitācija, psihiatrija, dzemdniecība) - Klīnisko universitātes slimnīcu, specializēto slimnīcu nodrošinātā terciārā līmeņa veselības aprūpe (V) - Multirezistentās tuberkulozes (MR - TB) ārstēšanas centrs (SIA „Rīgas Austrumu klīniskās universitātes slimnīca” stacionāra un „Tuberkulozes un plaušu slimību centrs” sastāvā) (V) - Medicīniskā izglītība (medicīnas skolas, augstskolas) (V) 	<ul style="list-style-type: none"> - Grupu mājas (dzīvokļi) (P/V) - Servisa dzīvokļi (P) - Dienas aprūpes centri dažādām personu grupām (P) - Bērnu pieskatīšanas pakalpojumi (P) - Motivācijas un atbalsta pasākumi riska grupu klientiem (P) - Suldotulka pakalpojums profesionālās pamatizglītības, profesionālās vidējās izglītības un augstākās izglītības programmu apguvei (V) - Suldotulka pakalpojums līdz 10 stundām mēnesī saskarsmes nodrošināšanai ar citām fiziskajām un juridiskajām personām (V) - Ilgstošā sociālā aprūpe un sociālā rehabilitācija institūcijā (P/V) - Īslaicīgā sociālā aprūpe ar izmitināšanu/atelpas pasākumi (P/V) - Pusceļa mājas - Nakts patversmes vai patversmes pakalpojumi (P) - Krīzes centru pakalpojumi, uzticības 	<p>zāles, sporta laukumi utt.) kontekstā ar izglītības iestāžu tīklu (P/V)</p> <ul style="list-style-type: none"> - Reģionālas nozīmes sporta bāzes (P/V) - Augstas klases sportistu sagatavošana (V) - Nacionālas nozīmes sporta bāzes (P)

KULTŪRA	VESELĪBA	SOCIĀLIE PAKALPOJUMI UN CITI	IZGLĪTĪBA, ZINĀTNE, JAUNATNE UN SPORTS
		<p>tālrunis, psihosociālā palīdzība (P)</p> <ul style="list-style-type: none"> - Specializētās darbnīcas (P) - Tehniskie palīgīdzekļi (vismaz izbraukumu veidā) (V) - Atskurbtuves (P) - Cilvēku tirdzniecības upuru sociālā rehabilitācija (V) - Sociālā rehabilitācija personām ar funkcionāliem traucējumiem darbspējīgā vecumā, politiski represētām personām ČAES avārijas seku likvidēšanas dalībniekiem un ČAES avārijas rezultātā cietušajām personām līdz 18 gadu vecumam, atbalsts personām ar invaliditāti un prognozējamo invaliditāti (V) - Vardarbību veikušu personu sociālā rehabilitācija (V) - Profesionāla rehabilitācija (V) 	

2. PIELIKUMS. DAUGAVPILS PILSĒTAS SALĪDZINĀJUMS AR LATVIJAS REPUBLIKAS NOZĪMES PILSĒTĀM

RĀDĪTĀJI ⁴²	DAUGAVPILS	JELGAVA	JĒKABPILS	JŪRMALA	LIEPĀJA	RĒZEKNE	RĪGA	VALMIERA	VENTSPILS
Pastāvīgo iedzīvotāju skaits ⁴³	90 879	58 332	24 182	50 196	74 812	31 378	64 9853	24 656	38 000
Teritorijas attīstības indekss / vieta starp LR nozīmēs pilsētām ⁴⁴	6. vieta/ - 0,680	5.vieta/ 0,03	7. vieta/ - 0,829	1. vieta / 0,736	8. vieta/ -1,222	9. vieta/ -1,931	3. vieta/ 0,281	4. vieta/ 0,126	2. vieta/ 0,359
Kopējais iedzīvotāju ienākuma nodoklis (EUR/gadā) ⁴⁵	35 594 158	29 661 531	9 688 580	32 073 383	31 891 533	12 286 992	403 477 166	13 391 596	23 287 976
Bezdarba līmenis (%) ⁴⁶	10,6	7,9	14,7	10,2	9,6	19,8	6,4	7,7	8,2
Ekonomiski aktīvās tirgus sektora vienības (uz 1000 iedzīvotājiem) ⁴⁷	49	55	53	61	56	59	94	77	53
Vidējā bruto darba samaksa (EUR) ⁴⁸	527	595	619	598	682	520	857	670	809
Ārvalstu tiešo investīciju apjoms (EUR) ⁴⁹	23,917,203	37,305,107	1,675,517	34,997,740	52,463,638	3,595,522	3,802,299,447	24,605,981	134,033,532

⁴² 2012.gada dati, <http://www.csb.gov.lv>

⁴³ CSP, <http://www.csb.gov.lv>

⁴⁴ VRAA, http://www.vraa.gov.lv/lv/analitiska_darbiba/statistika/develop/

⁴⁵ VRAA, http://www.vraa.gov.lv/lv/analitiska_darbiba/statistika/develop/

⁴⁶ NVA, <http://www.nva.gov.lv/index.php?cid=6>

⁴⁷ CSP, <http://www.csb.gov.lv>

⁴⁸ CSP, <http://www.csb.gov.lv>

3. PIELIKUMS. DAUGAVPILS PILSĒTA SALĪDZINĀJUMS AR AUSTRUMBALTIJAS REĢIONA PILSĒTĀM

RĀDĪTĀJI ⁵⁰	DAUGAVPILS ⁵¹	LIETUVAS REPUBLIKA ⁵²		BALTKRIEVIJAS REPUBLIKA ⁵³			IGAUNIJAS REPUBLIKA ⁵⁴	
		PANEVĒŽA	ŠAUĻI	NOVO- POLOCKA	POLOCKA	VITEBSKA	TARTU	PĒRNAVA
Teritorijas platība, km ²	72,36	50	81	48,5	43,1	124,5	38,8	32,22
Pastāvīgo iedzīvotāju skaits	89 184	98 469	107 689	107 075	84 786	369 392	99 558	40 664
Iedzīvotāju skaits darbaspējas vecumā, %	64	63,7	58,3	64	62,3	63,4	59	64,3
Vidējā bruto darba samaksa (EUR)	527	565,99	522,56	342,79	247,3	249,1	837	nav datu
Bezdarba līmenis (%)	10,6	12,8	9,1	0,9	0,7	0,6	7,9	11
Dzimuši uz 1000 iedz.	8,4	9,4	10,5	10,5	11,2	11,3	13	8,8
Dabiskais pieaugums uz 1000 iedz.	-7,2	-3,3	-1,8	0,1	-2,1	0,1	2,8	-4,4

⁴⁹ <https://www.lursoft.lv> 20.05.2014.

⁵⁰ 2012.gada dati

⁵¹ <http://www.csb.gov.lv/>

⁵² <http://osp.stat.gov.lt/en/statistiniu-rodikliu-analize?id=1366&status=A;>

⁵³ http://belstat.gov.by/homep/ru/indicators/regions_annual_data/regions_annual_data.php

⁵⁴ <http://pub.stat.ee/>; <http://www.parnu.ee/index.php?id=415>; http://www.tartu.ee/?lang_id=2&menu_id=9&page_id=472

DAUGAVPILS PILSĒTAS ILGTSPĒJĪGAS ATTĪSTĪBAS STRATĒGIJAS 2014.-2030. GADAM IZSTRĀDES DALĪBNIEKI⁵⁵:

Andrejs Kursītis - Daugavpils pilsētas domes izpilddirektors

Aivars Pudāns - Daugavpils pilsētas domes Komunālās saimniecības pārvaldes vadītājs

Daina Krīviņa - Daugavpils pilsētas domes Attīstības departamenta vadītāja

Dmitrijs Rodionovs - Daugavpils pilsētas domes priekšsēdētāja vietnieks

Helēna Trošimova - Daugavpils pilsētas domes Attīstības departamenta Stratēģiskās plānošanas un starptautisko sakaru nodaļas
Telpiskās attīstības plānotāja

Lilija Rēķe - Daugavpils pilsētas domes Kapitālsabiedrību pārraudzības nodaļas vadītāja

Santa Pupiņa - Daugavpils pilsētas domes Pilsētplānošanas un būvniecības departamenta vadītāja

⁵⁵ Daugavpils pilsētas domes 2013. gada 11. novembra rīkojums Nr. 645 „Par vadības grupas izveidošanu”

DAUGAVPILS PILSĒTAS ILGTSPĒJĪGAS ATTĪSTĪBAS STRATĒGIJAS 2014.-2030. GADAM IZSTRĀDĀTĀJS:



Projekta vadītāja: Santa Pētersone

Projekta komanda: Līna Dimitrijeva, Ivo Narbutis, Sanita Fazilova u.c.

SIA "Reģionālie Projekti"

Racionālas idejas un Perspektīvi risinājumi

Rūpniecības iela 32b – 502, Rīga, LV – 1045
Tel.: +371 67 32 08 09, Fakss: +371 67 32 09 07

www.rp.lv