

## Saturs

Veidlapa NR	Nosaukums	lpp
	Ziņas par iestādi	1
	Vadības ziņojums pie 2015.gada pārskata	2
	Grāmatvedības politikas apraksts	9
1.	Bilance uz 2015.gada 31.decembri	17
1-1	Naudas līdzekļu atlikumu izvietojums	21
2-NP	Naudas plūsmas pārskats	22
4-1	Pašu kapitāla izmaiņu pārskats	23
4-3	Pārskats par darbības finansiālajiem rezultātiem	24
5.	Nemateriālo ieguldījumu un pamatlīdzekļu izmaiņu pārskats	25
6.	Krājumu izmaiņu pārskats	27
8-AV	Pārskats par nākamo periodu izdevumiem un avansu maksājumiem	28
8-1	Pārskats par prasībām	30
8-2	Pārskats par saistībām	32
2-DII	Pārskats par dažādiem ieņēmumiem un izdevumiem	35
2.	Pārskats par budžeta izpildi	37
N-2	Informācija par iznomātajiem (izīrētajiem) aktīviem	44
	Gada pārskata skaidrojumi	47
	Apliecinājums pašvaldības vadībai	59
	Izziņa VID Latgales reģionālajai iestādei par nodokļiem	60
	Informācija par savstarpējiem darījumiem starp pašvaldības iestādēm	61
	Informācija par nekustama īpašuma objektiem	62
	Gada inventarizācijas rezultātu kopsavilkums	63

Latgales Centrālās bibliotēkas  
GADA PĀRSKATS PAR PERIODU NO 2015.GADA 1.JANVĀRA LĪDZ 31.DECEMBRIM

**Ziņas par iestādi**

Pašvaldības/ iestādes nosaukums, apzīmējums iestādes identificēšanai,	Latgales centrālā bibliotēka
Nodokļa maksātāja reģistrācijas numurs	90000066637
Adrese (juridiskā un pasta)	Rīgas iela 22A, Daugavpils, LV - 5401
Iestādes vadītājs	Jeļena Šapkova
Pārskata gads	2015.gada 1.janvāris – 31.decembris
Finanšu pārskatā lietotā naudas vienība	EUR

## LATGALES CENTRĀLĀS BIBLIOTĒKAS VADĪBAS ZIŅOJUMS PIE 2015.GADA PĀRSKATA

### 1. Latgales Centrālās bibliotēkas darbības normatīvais regulējums

Latgales Centrālās bibliotēkas (turpmāk tekstā – LCB) nolikuma 1.1.pants nosaka, ka LCB ir Daugavpils pilsētas pašvaldības kultūras, izglītības un informācijas iestāde, kas darbojas Daugavpils pilsētas domes pakļautībā un Bibliotēku likumā noteiktā kārtībā ir reģistrēta Latvijas Republikas Kultūras ministrijā.

LCB darbību reglamentē Bibliotēku likums, LR Ministru kabineta noteikumi, Daugavpils pilsētas domes lēmumi, saistošie noteikumi un rīkojumi, LCB nolikums un citi LCB iekšējie normatīvie akti, kurus apstiprinājusi LCB vadītāja.

LCB misija ir noteikta saskaņā ar IFLA (Starptautiskās Bibliotēku Asociāciju Federācijas) Manifestu publiskajām bibliotēkām un paredz iekļauties tālākajā sabiedrības informatizācijas procesā, veicināt uz zināšanām balstītas sabiedrības attīstību, piedāvāt un nodrošināt to informāciju, ko vēlas saņemt lietotāji, nodrošināt tālākizglītības iespējas un kulturāla, saturīga laika pavadīšanu.

LCB darbības mērķis – uz klientiem orientēta demokrātiska bibliotēka, kas nodrošina brīvu plašas informācijas pieejamību vietējai sabiedrībai un visiem interesentiem, sekmē mūžizglītības iespējas, veicina kultūras mantojuma apzināšanu un popularizēšanu.

LCB attīstības virzieni ir noteikti Daugavpils pilsētas attīstības programmas “Mana pils – Daugavpils” Rīcības un investīciju plānā 2014.-2020. gadam. Plānā iekļautas aktivitātes paredz kā Daugavpils publisko bibliotēku infrastruktūras sakārtošanu, tā arī tehniskā nodrošinājuma attīstību.

Bibliotēku likumā noteiktajā kārtībā LCB ir akreditēta kā reģiona galvenā bibliotēka Daugavpils pilsētas pašvaldības teritorijā. (2011. gada 22. decembra akreditācijas apliecība Nr.77A).

### 2. Latgales Centrālās bibliotēkas struktūra

LCB nolikuma 5.4.pants nosaka, ka LCB vienotā struktūra tiek noteikta, lai nodrošinātu bibliotēku informācijas tīklu un bibliotekāro pakalpojumu sniegšanu pilsētas administratīvās teritorijas robežās.

Pārskata gadā nav notikušas izmaiņas kā LCB vienotajā struktūrā, tā arī štatu sarakstā. Pārskata gada beigās LCB štatu sarakstā bija 64.15 amata štata vienības.

LCB vienotajā struktūrā darbojas 6 (sešas) filiāles. Visas LCB filiāles ir akreditētas, kā vietējās nozīmes bibliotēkas.

LCB vienotajā struktūrā ietilpst šādas filiāles:

- Daugavpils Bērnu bibliotēka „Zilīte”, Mihoelsa ielā 58, Daugavpilī. 2009. gada 14. oktobra akreditācijas apliecība Nr.679;
- Jaunbūves bibliotēka, 18.Novembra ielā 161, Daugavpilī. 2009. gada 14. oktobra akreditācijas apliecība Nr.680;
- Pārdaugavas bibliotēka, Komunāla ielā 2, Daugavpilī. 2011. gada 22. decembra akreditācijas apliecība Nr.828;
- Ceriņu bibliotēka, Lauska ielā 16, Daugavpilī. 2011. gada 22. decembra akreditācijas apliecība Nr.826;

- Piekrastes bibliotēka, Aveņu ielā 40, Daugavpilī. 2009. gada 14. oktobra akreditācijas apliecība Nr.681;
- Gaismas bibliotēka, Gaismas ielā 9, Daugavpilī. 2011. gada 22. decembra akreditācijas apliecība Nr.827

Saskaņā ar 2015. gada 15. jūnijā noslēgto sadarbības līgumu starp LCB un Ieslodzījuma vietu pārvaldes Daugavgrīvas cietumu, LCB nodrošina ārējā apkalpošanas punkta darbību Daugavgrīvas cietumā, kur 1 reizi mēnesī notiek uz mūžu notiesāto personu bibliotekārā apkalpošana.

LCB iekšējā struktūrā ietilpst administrācija un sekojošās nodaļas:

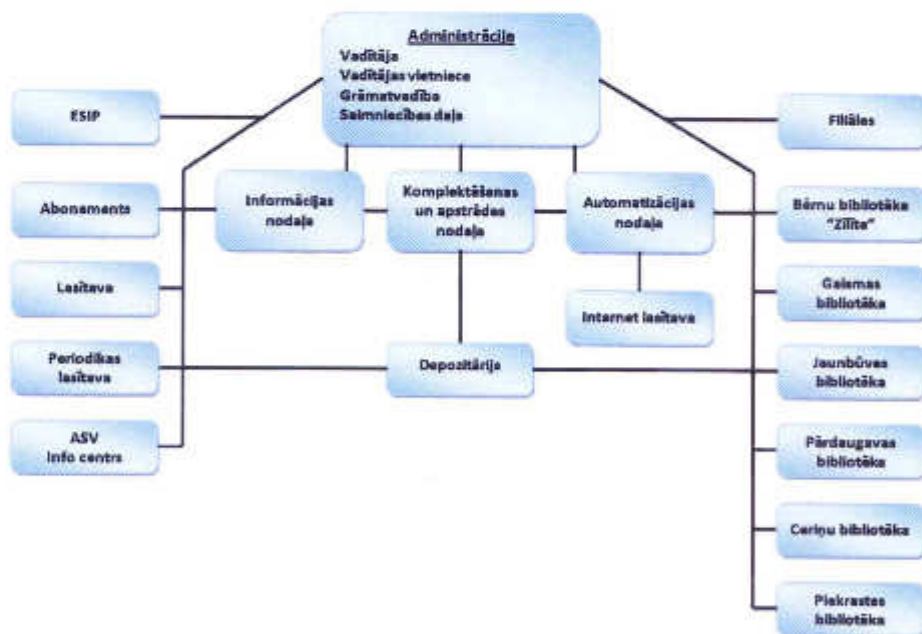
- Komplektēšanas un apstrādes nodaļa;
- Informācijas nodaļa;
- Automatizācijas nodaļa;
- Abonements;
- Lasītava;
- Periodikas lasītava;
- ASV Informācijas centrs;
- Depozitārijs (atrodas ēkā 18. novembra ielā 161, Daugavpilī).

Visas LCB nodaļas un filiāles darbojas saskaņā ar nolikumiem, kurus apstiprina LCB vadītāja.

Bibliotēkā darbojas arī Eiropas Savienības Informācijas punkts (ESIP).

Lai koordinētu Vienotā krājuma komplektēšanu un izmantošanu, sekotu racionālai budžeta līdzekļu izlietošanai LCB vairākus gadus darbojas Komplektēšanas padome.

*LCB vienotā struktūra 2015. gadā*



LCB darbu vada tās vadītāja, kuru ieceļ amatā un atbrīvo no amata Daugavpils pilsētas dome. Bibliotēkas vadītājas pienākumi un tiesības ir noteiktas LCB nolikuma 5.3.punktā, kā arī 2016. gada 4. janvāra pāratjaunotajā Darba līgumā Nr.235. Vadītājas prombūtnes laikā tās pienākumus veic vadītājas vietniece. LCB un tās filiāļu grāmatvedības uzskaiti veic LCB grāmatvedība atbilstoši spēkā esošiem LR normatīvajiem aktiem.

*90000066637\_ZINO\_260216\_00, Latgales Centrālās bibliotēkas vadības ziņojums*

Pārskata gadā LCB vienotajā struktūrā izmaiņas nav notikušas.

### 3. Galvenie notikumi, kas ietekmējuši Latgales Centrālās bibliotēkas darbību 2015. gadā

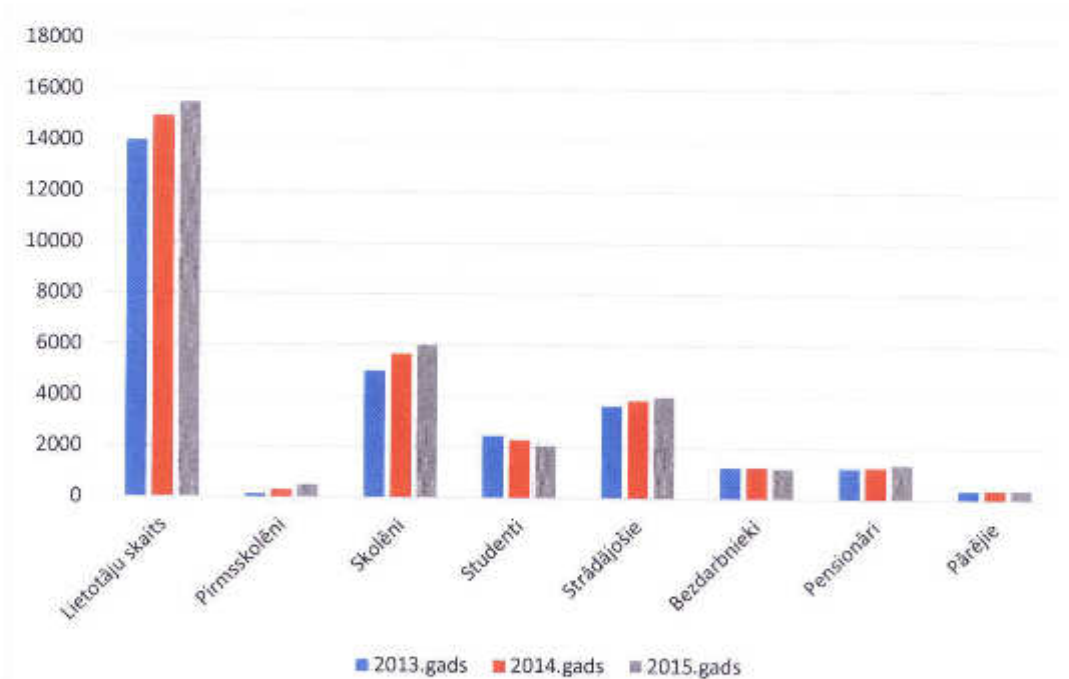
Pārskata gadā LCB un tās filiāles darbojās atbilstoši izvirzītajām prioritātēm un saskaņā ar apstiprināto darba plānu, kurā tika ietvertas vairākas profesionālās un saimnieciskās darbības aktivitātes.

Darba plānā tika iekļauts vispusīgs darbs ar krājumu (jaunieguvumu komplektēšana un apstrāde, esošā krājuma un lietotāju pieprasījumu analīze, rekomplektēšana u.c.); pakalpojumu attīstība (esošo pakalpojumu attīstība, jauno, inovatīvo pakalpojumu ieviešana, tai skaitā e-pakalpojumu popularizēšana); darbs ar dažādām lietotāju grupām, īpašu uzmanību pievēršot bērnu lasītveicināšanai; bibliotekāro pasākumu organizēšana (bibliotekārās stundas, izstādes, grāmatu prezentācijas, tikšanās ar literātiem un māksliniekiem, radošās darbnīcas, konkursi u.c.); projektu izstrāde un realizācija; sadarbība ar vietējiem un starptautiskiem partneriem; bibliotēku tīkla infrastruktūras sakārtošana u.c. aktivitātes.

#### LCB pamatrādītāji pārskata gadā

2015. gadā LCB un tās filiālēs tika reģistrēti 18213 aktīvie lietotāji<sup>1</sup>. **LCB vienotajā lietotāju datubāzē reģistrēti 15496 unikālie lietotāji** (+470 pret 2014. gadu). Starpība starp reģistrētiem un unikāliem lietotājiem veidojas sakarā ar to, ka daudz lietotāju vienlaikus reģistrējas vairākās bibliotēkās. No kopējā lietotāju skaita 2015. gadā tika reģistrēti **5783 unikāli lietotāji** (bērni un jaunieši) **līdz 18 gadiem** (+351 pret 2014. gadu).

*LCB un tās filiāļu lietotāju sastāvs 2013.–2015. gados (dati no BIS ALISE)*



<sup>1</sup> Aktīvs lietotājs - pārrēģistrēta un/vai no jauna reģistrēta persona, kas pārskata periodā apmeklējusi bibliotēku un/vai izmantojusi bibliotēkas infrastruktūru un pakalpojumus.

Pārskata periodā fizisko apmeklējumu kopskaits ir **217 168** apmeklējumi, t.sk. **90 577** apmeklējumi bērniem un jauniešiem. Attālināti, jeb virtuāli<sup>2</sup> lietotāji bibliotēkas pakalpojumus izmantoja **178 976** reizes.

Pārskata periodā lietotājiem tika izsniegti **482 574** izdevumi (grāmatas, periodiskie un nošu izdevumi, audiovizuālie dokumenti, e-grāmatas u.c.). No kopējā izsnieguma skaita **128 021** izdevums izsniegts bērniem un jauniešiem līdz 18 gadiem.

2015. gadā LCB un filiālēs tika rīkotas **535** izstādes, tai skaitā **509** literatūras izstādes un **26** mākslas, fotogrāfiju un citu radošo darbu kolekciju izstādes. Gada laikā organizēti **709** tematiskie pasākumi, t. sk. **87** bibliotekārās stundas pirmsskolas un skolas vecuma bērniem.

Analizējot darba rādītāju pozitīvo dinamiku, var secināt, ka publisko bibliotēku pakalpojumi ir ļoti pieprasīti un populāri vietējā sabiedrībā un LCB galvenie izdevumi ir:

- nodrošināt pilnvērtīgu un kvalitatīvu bibliotekāro apkalpošanu visplašākajām iedzīvotāju klāstam Daugavpilī;
- apmierināt esošo lietotāju vajadzības, kā arī, veicinot bibliotēkas publicitāti un atpazīstamību sabiedrībā un ieviešot arvien jaunus pakalpojumus, piesaistīt jaunus klientus.

#### *LCB krājuma papildināšana pārskata gadā*

Pārskata gadā LCB un tās filiāļu krājumi par pašvaldības līdzekļiem papildinājās ar grāmatām, periodiskajiem un citiem izdevumiem latviešu valodā un svešvalodās par kopējo summu EUR 42186.

#### *LCB saimnieciskās aktivitātes pārskata gadā*

Pārskata gadā pēc ilggadīga pārtraukuma tika atjaunots darbs pie LCB telpu (Rīgas ielā 22a, Daugavpilī) renovācijas. 2015. gadā pašvaldība piešķīra līdzekļus bibliotēkas 2.stāva telpu renovācijai. (*DAP Investīciju plāns 2014.-2017., sadaļas "Publisko bibliotēku infrastruktūras uzlabošana un materiāltehniskās bāzes pilnveidošana" 143.pozīcija*).

Realizējot šo projektu:

- Autoruzraudzības ietvaros tika aktualizēts 2012. gadā izstrādātais tehniskais projekts. (izpildītājs SIA "Arhitekta L.Šmita darbnīca", līguma kopējā cena EUR 1600 bez PVN);
- Daugavpils pilsētas dome veica iepirkumu "Būvdarbu veikšana Daugavpils pilsētas pašvaldības iestāžu vajadzībām" Identifikācijas Nr.DPD2015/62. Iepirkuma rezultātā tika noslēgts līgums ar SIA "BORG", līgums kopējā cena EUR 22297.12 bez PVN); Būvdarbi tika saskaņoti ar Pilsētplānošanas un būvniecības departamentu, Valsts kultūras pieminekļu aizsardzības inspekciju, savukārt nododot objektu ekspluatācijā, tika saņemts atzinums no Veselības inspekcijas un Valsts ugunsdzēsības un glābšanas dienesta.
- Periodikas zālei tika pasūtītas jaunās mēbeles (izpildītājs SIA "Daiļas", līguma kopējā cena EUR 3833.03 bez PVN).

Turpinot darbu pie LCB filiāļu infrastruktūras sakārtošanas, pārskata gadā tika izstrādāts tehniskais projekts LCB filiāles Jaunbūves bibliotēkas (18. novembra iela 161, Daugavpilī) telpu paplašināšanai un renovācijai. (*DAP Investīciju plāns 2014.-2017., sadaļas "Publisko bibliotēku infrastruktūras uzlabošana un materiāltehniskās bāzes pilnveidošana" 145.pozīcija*). Projektu izstrādāja SIA "Arhitekta L.Šmita darbnīca", līguma kopējā cena EUR 3990.08 bez PVN).

<sup>2</sup>virtuālais apmeklējums – elektroniskā kataloga izmantošana, grāmatu un citu izdevumu rezervēšana, lietošanas termiņa pagarināšana internetā, bibliotēkas vietnes, veidoto datu bāžu un sociālo tīklu kontu vai profilu apmeklējums neatkarīgi no tālāk skatīto elementu skaita.

Projekts paredz ne tikai renovēt bibliotēkas esošās telpas ēkas 2.stāvā, bet arī pievienot bibliotēkai telpas 1.stāvā ar kopējo platību 98 m<sup>2</sup>, tādējādi nodrošinot piekļuvi bibliotēkai iedzīvotājiem ar īpašām vajadzībām.

Pārskata gadā tika veikta logu nomaiņa ēkā 18. novembra ielā 161. Daļēji tika nomainīti logi ēkas 4.stāvā. (izpildītājs SIA "TEDS", līguma kopējā cena EUR 3565 bez PVN).

#### **4. Būtiskās pārmaiņas Latgales Centrālās bibliotēkas darbībā un to ietekme uz finanšu rezultātiem**

LCB pamatbudžetu 2015. gadā veidoja Daugavpils pilsētas domes piešķirtais finansējums. Pārskata gadā LCB darbībā nebija būtisku pārmaiņu, kas varētu ietekmēt finanšu rezultātus. Finanšu līdzekļu izlietojums tika veikts atbilstoši apstiprinātajām tāmēm un izdevumu pozīcijām.

Pārskata gadā LCB kopējie ieņēmumi sastādīja EUR 630279, kas par EUR 36883 vairāk nekā 2014. gadā.

Bibliotēkas pamatbudžetu veidoja pašvaldības finansējums, kas sastādīja EUR 595442, kā arī citi ieņēmuma veidi: maksas pakalpojumi – EUR 24905, VKKF finansējums – EUR 750, ASV vēstniecības Latvijā finansējums EUR 9182 apmērā.

Bibliotēkas kopējie izdevumi pārskata gadā sastādīja EUR 632282, no tiem: atalgojums – EUR 350812, VSAA obligātās iemaksas – EUR 93719, izdevumi krājuma komplektēšanai – EUR 42186, preces un pakalpojumi – EUR 126358, IT pakalpojumi – EUR 3304, pārējie izdevumi – EUR 15903.

Pamatojoties uz Ministru kabineta 2014. gada 2. decembra noteikumiem Nr.734 "Grozījumi Ministru kabineta 2013. gada 27. augusta noteikumos Nr.655 "Noteikumi par minimālo mēneša darba algu un minimālo stundas tarifa likmi"" ar 2015. gada 1. janvāri līdz 360 EUR tika paaugstināta minimālā mēnešalga. Plānojot budžetu 2015. gadam, tika ņemti vērā Daugavpils pilsētas domes norādījumi par algu pieaugumu darbiniekiem. 2015. gadā algas pieaugumu (atbilstoši algas pieauguma skalai) saņēma darbinieki ar amatalgu līdz 449 EUR.

LCB ieņēmumus no maksas pakalpojumiem veido ieņēmumi par telpu nomu (ēkā 18. novembra ielā 161, Daugavpilī) un ieņēmumi par sniegtajiem bibliotēkas maksas pakalpojumiem. (Latgales Centrālās bibliotēkas un tās filiāļu sniegto maksas pakalpojumu cenrādis, apstiprināts ar Daugavpils pilsētas domes 2013. gada 24. oktobra lēmumu Nr.447).

Tieši ieņēmumiem no bibliotēkas maksas pakalpojumiem ir tendence samazināties (2013. gadā – EUR 4776, 2014. gadā - EUR 3876, 2015. gadā – EUR 3381). Tas ir izskaidrojams ar vairākiem iemesliem:

- Bibliotēku likumā noteiktā kārtība aizliedz bibliotēkām noteikt maksu par pamatpakalpojumiem un paplašināt sniegto maksas pakalpojumu klāstu. (Bibliotēku likuma 5. panta 3.daļa nosaka, ka *valsts un pašvaldību bibliotēkās lietotāja apkalpošana un bibliotēkas informācijas sistēmu izmantošana ir bez maksas*. Savukārt Bibliotēku likuma 15.panata 2. daļas 4. punkts nosaka, ka *valsts un pašvaldību bibliotēku īpašais pienākums ir nodrošināt bibliotēkas lietotājiem bezmaksas pieeju internetam un vispārpieejamiem elektroniskās informācijas resursiem, kā arī nodrošināt iespēju bez maksas izmantot datoru*).
- Lietotāju pieprasījums pēc esošiem maksas pakalpojumiem (kopēšana, datorizdruka, skenēšana u.c.) katru gadu samazinās. Arvien vairāk lietotāji izmanto interneta, mobilo ierīču un e-pakalpojumu priekšrocības.
- Tirgus cenu izpēte (identisko pakalpojumu sniegšanā citās iestādēs un bibliotēkās) apliecina ka LCB esošās cenas par maksas pakalpojumiem atbilst vidējam līmenim un cenas pacelšana neveicinās ieņēmumu būtisku palielināšanos.

## 5. Paredzamie notikumi nākotnē

Nākotnē LCB turpinās savu darbību un paredz veikt vairākus pasākumus, lai nodrošinātu kā bibliotēkas pamatfunkciju kvalitatīvu veikšanu, tā arī veicinātu Daugavpils publisko bibliotēku attīstību.

LCB pildīs RGB funkcijas un sniegs metodisko palīdzību Daugavpils skolu un citu mācību iestāžu bibliotēkām, veiks sagatavošanas darbus Daugavpils publisko bibliotēku kārtējai akreditācijai.

Ar mērķi uzlabot lietotāju informacionālo apkalpošanu un nodrošināt krājuma pārskatāmību, 2016. gadā ir iepļānota LCB nodaļu reorganizācija, proti vienotās Lietotāju apkalpošanas nodaļas izveide, kā arī Abonementa un Lasītavas krājumu apvienošana.

Nākamajā gadā turpināsies darbs ar LCB darbību reglamentējošiem un iekšējiem dokumentiem. Pirmo reizi, saskaņā ar pašvaldībā apstiprināto kārtību, tiks veikta darbinieku novērtēšana. Pastiprināti tiks strādāts, organizējot zemsliedzīgu iepirkumus saskaņā ar pašvaldības noteikumu prasībām.

Īpaša uzmanība nākotnē tiks veltīta esošo un potenciālo bibliotēkas lietotāju interešu un vajadzību izpētei, bibliotēkās tiks veiktas vairākas aptaujas, kas tiks organizētas gan tradicionālā veidā, gan tiešsaistē.

Sakarā ar ļoti lielu pieprasījumu, 2016. gadā bibliotēkas turpinās lietotāju bezmaksas apmācības, piedāvājot individuālās konsultācijas un apmācību grupās (senioru apmācība darbam ar datoru un planšetdatoru, angļu valodas kursi dažādām auditorijām, angļu valodas klubs u.c.).

Bibliotēkas turpinās veidot lietotāju pieprasījumiem atbilstošus krājumus. Krājuma komplektēšanai no pašvaldības budžeta piešķirti EUR 41334, t.sk. EUR 31700 grāmatu un citu izdevumu komplektēšanai, EUR 9634 - periodisko izdevumu abonēšanai.

LCB aktīvi piedalīsies Latvijas Nacionālās bibliotēkas projektos. Attīstot e-grāmatu pieejamību Latvijas iedzīvotājiem, LCB iesaistīsies LNB pilotprojektā "E-grāmatas Latvijas bibliotēkās". Projektā tiks iesaistītas 6 Latvijas bibliotēkas. Projekta realizācija paredzēta no 2016. gada aprīļa līdz decembrim. Plānota arī Daugavpils publisko bibliotēku iesaistīšana kultūras programmā "Bērnu, jauniešu un vecāku žūrija 2016", projektā "Rakstnieki Latvijas bibliotēkās" u.c.

Lai realizētu vairākas bibliotēkas aktivitātes, ir plānots turpināt darbu papildu finansējuma piesaistīšanai. Plānots izstrādāt un iesniegt projektus VVKF mērķprogrammā "Latvijas Valsts mežu atbalsts kultūras programmām reģionos", "Latvijai 100", kā arī VVKF projektu konkursos.

Arī nākamajā gadā LCB organizēs lasītveicināšanas programmu mazajiem daugavpiliešiem "Skaistā vasara bibliotēkā", piedalīsies tradicionālajās aktivitātēs valsts un pilsētas mērogā (Bibliotēku nedēļa, E-prasmju nedēļa, Droša interneta diena, Eiropas nedēļa, Pilsētas svētki, Dzejas dienas, Ziemeļvalstu bibliotēku nedēļa u.c.). Bērnu bibliotēkā turpināsies kanisterapeitu nodarbības ar bērniem, kuriem ir zināmas grūtības lasīšanā.

Ar Daugavpils pilsētas domes finansiālo atbalstu 2016. gadā turpināsies darbs pie LCB telpu renovācijas. LCB telpu renovācijas pabeigšana ir svarīgākais projekts, ko mērķtiecīgi plāno realizēt bibliotēka.

2016. gada tiks veikta bibliotēkas telpu 1.stāva pārplānošana un renovācija ar mērķi tajās ierīkot mobilo plaukto sistēmu bibliotēkas pasīvā krājuma daļas glabāšanai.

Budžetā ir iepļānoti līdzekļi EUR 29920 LCB telpu remontdarbiem (*DAP Investīciju plāns 2014.-2017., sadaļas "Publisko bibliotēku infrastruktūras uzlabošana un materiāltehniskās bāzes pilnveidošana" 144.pozīcija*).



Paredzēts finansējums arī mobilo plauktu sistēmas iegādei EUR 16860 (*DAP Investīciju plāns 2014.-2017., sadaļas "Publisko bibliotēku infrastruktūras uzlabošana un materiāltehniskās bāzes pilnveidošana" 145A.pozīcija*).

Jau piekto gadu LCB iesaistīsies Jauniešu vasaras nodarbinātības pašvaldības programmā, organizējot darba vietas 23 jauniešiem. Gada laikā bibliotēka nodrošinās darba vietas arī bezdarbniekiem aktīvā nodarbinātības pasākuma "Algotie pagaidu sabiedriskie darbi" ietvaros.

## 6. Riski un neskaidrie apstākļi, ar kuriem saskaras LCB

Ir vairāki riski un neskaidri apstākļi, ar kuriem LCB nākas saskarties savā darbībā un kas var negatīvi ietekmēt iestādes darbību, no tiem:

### LCB telpu (Rīgas ielā 22a, Daugavpilī) renovācijas pabeigšana

LCB telpu renovācija tika uzsākta 2007. -2009. gadā. Vairāku iemeslu dēļ tā tika atlikta un atjaunota tikai 2015. gadā. Uz šo brīdi nav renovēts bibliotēkas 1. un 3.stāvs. Līdzekļi 1.stāva telpu renovācijai ir iekļauti 2016. gada budžetā. Ārkārtīgi svarīgi ir pielāgojot bibliotēkas vajadzībām renovēt telpas 3.stāvā un tādējādi pabeigt galvenās bibliotēkas rekonstrukciju. Lai mazinātu šo risku, ar bibliotēkas telpu rekonstrukciju saistītās aktivitātes, kā prioritāras ir iekļautas DAP Investīciju plānā 2014.-2017. gadam.

### Profesionālu kadru trūkums

Vairākus gadus būtisku risku LCB darba kapacitātei rada profesionālo kadru trūkums. Situācija, kad Daugavpilī nav jaunu speciālistu ar augstāko bibliotekāro izglītību, jau šobrīd negatīvi ietekmē LCB, kā reģiona galvenās bibliotēkas, darbu profesionālajā jomā.

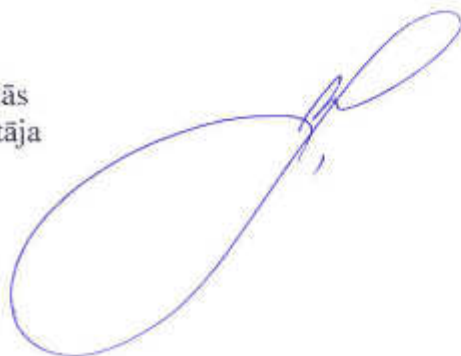
LCB nevar nodrošināt darbiniekiem konkurētspējīgu atalgojumu pat salīdzinājumā ar Daugavpils novada un DU bibliotēkas speciālistu atlīdzību. Bibliotēkai ir ļoti problemātiski piesaistīt un noturēt darbiniekus ar atbilstošu, darbam nepieciešamu kvalifikāciju un pieredzi.

Šobrīd LR Kultūras ministrijā tiek izstrādāti grozījumi Ministru kabineta 2001. gada 14. augusta noteikumiem Nr.371 "Noteikumi par bibliotēkas darbam nepieciešamo darbinieku skaitu un darbinieku amatu ieņemšanai nepieciešamo izglītību". Grozījumu projekts paredz ļoti stingras profesionālās kvalifikācijas prasības bibliotēku darbiniekiem, līdz ar to rodas nopietnas bažas nākotnē nodrošināt likumdošanas prasībām atbilstošu darbinieku štatu Daugavpils publiskajās bibliotēkās.

### LCB filiāles nav pieejamas cilvēkiem ar īpašām vajadzībām

Sakarā ar to, ka neviena LCB filiāle pašlaik nav pieejama cilvēkiem ar īpašām vajadzībām (pat renovētajās bibliotēkās ieejas nav pielāgotas lietotājiem ratiņos), nākotnē ir nepieciešama kompleksa šīs problēmas risināšana. Šobrīd bibliotēkas lietotājiem ar kustību, redzes vai citiem traucējumiem, kuri paši nevar apmeklēt bibliotēku, saskaņā ar Bibliotēkas lietošanas noteikumiem ir tiesības vienu reizi mēnesī saņemt bibliotēkas pakalpojumus savā dzīves vietā. Pieprasījums pēc šī pakalpojuma saglabājas vairākus gadus.

Latgales Centrālās  
bibliotēkas vadītāja



J.Šapkova

## LATGALES CENTRĀLĀS BIBLIOTĒKAS GRĀMATVEDĪBAS UZSKAITES PAMATPRINCIPU APRAKSTS 2014.GADA PĀRSKATAM

### 1. Grāmatvedības politikas apraksts

#### 1.1 PĀRSKATA SAGATAVOŠANAS PAMATS

Latgales Centrālās bibliotēkas (turpmāk LCB) pārskats sagatavots pamatojoties uz grāmatvedības uzskaites datiem, kurus klasificē atbilstoši normatīvajiem aktiem budžeta grāmatvedības jomā un ievērojot šādus normatīvos aktus:

- Likums „Par grāmatvedību”;
- Likums „Par budžetu un finanšu vadību”;
- Likums „Par pašvaldību budžetiem”;
- Starptautiskā publiskā sektora grāmatvedības standarti;
- Dokumentu juridiskā spēka likums;
- Latvijas Republikas MK 2009.gada 15.decembra noteikumi Nr.1486 „Kārtība, kādā budžeta iestādes kārtu grāmatvedības uzskaiti”;
- Latvijas Republikas MK 2005.gada 27.decembra noteikumi Nr. 1031 „Noteikumi par budžeta izdevumu klasifikāciju atbilstoši ekonomiskajām kategorijām”;
- Latvijas Republikas MK 2005.gada 27.decembra noteikumi Nr. 1032 „Noteikumi par budžetu ieņēmumu klasifikāciju”;
- Latvijas Republikas MK 2013.gada 10.decembra noteikumi Nr.1456 „Noteikumi par institucionālo sektoru klasifikāciju”;
- Latvijas Republikas MK 2003.gada 21.oktobra noteikumi Nr. 585 „Noteikumi par grāmatvedības kārtošānu un organizāciju”;
- Latvijas Republikas MK 2005.gada 22.novembra noteikumi Nr.875 „Noteikumi par budžetu finansēšanas klasifikāciju”;
- Latvijas Republikas MK 2013.gada 15.oktobra noteikumi Nr.1115 „Gada pārskata sagatavošanas kārtība”;
- Latvijas Republikas MK 2010.gada 28.septembra noteikumi Nr. 916 „Dokumentu izstrādāšanas un noformēšanas kārtība”;
- Daugavpils pilsētas domes 2014.gada 23.decembra noteikumi Nr.5 „Noteikumi par Daugavpils pilsētas pašvaldības un tās padotībā esošo iestāžu grāmatvedības uzskaiti”;
- Latgales Centrālās bibliotēkas grāmatvedības politika

#### PĀRSKATA PERIODS

Gada pārskats aptver laika periodu no 2015.gada 1.janvāra līdz 2015.gada 31.decembrim.

#### PĀRSKATA SAGATAVOŠANĀ IZMANTOTĀS NAUDAS VIENĪBAS

LCB grāmatvedības uzskaitē un finanšu pārskatos par naudas vienību lieto *euro*.

#### 1.2. GRĀMATVEDĪBAS UZSKAITES POLITIKA UN PRINCIPI

Grāmatvedības uzskaites politika – konkrētu principu, paņēmieni un metožu kopums, ko pielieto konkrētu darījumu uzskaitē un pārskatu sagatavošanai. LCB lieto vienu un to pašu uzskaites politiku, lai nodrošinātu dažādu periodu atskaišu salīdzināmību. Grāmatvedības politikas maiņu uzskaita retrospektīvi, attiecinot maiņu arī uz iepriekšējiem darījumu atlikumiem. Starptautiskajos publiskā sektora standartos ir pieļaujams, ka šādu kļūdu labo, arī mainot iepriekšējā perioda atlikumus. Tā kā Latvijā nav noteikts, kā notiek iepriekšējo periodu atlikumu maiņa un kādas atskaites līdz ar šādu maiņu iesniedz, Latvija izmanto principu, kas nosaka kļūdu labojumu pārskata periodā. Tas nozīmē, ka darījumus uzskaita pēc vienota principa tā, it kā politika būtu pielietota jau no darījumu rašanās brīža.

Ieņēmumus vai izdevumus, kas rodas grāmatvedības politikas maiņas rezultātā, uzrāda pārskata perioda ieņēmumu un izdevumu pārskatā un attiecīgi paskaidro pārskata pielikumā.

Gada pārskata posteņi novērtēti atbilstoši šādiem grāmatvedības principiem:

- a) Izmantotas tās pašas novērtēšanas metodes, kas izmantotas iepriekšējā gadā;
- b) Posteņu novērtēšana veikta ar pienācīgu piesardzību:
  - pārskatā iekļauti tikai līdz bilances datumam gūtie ieņēmumi;
  - ņemtas vērā visas paredzamās riska summas un zaudējumi, kas radušies pārskata gadā, vai iepriekšējos gados, arī tad, ja tie kļuvuši zināmi laika posmā starp bilances datumu un gada pārskata sastādīšanas dienu;
  - aprēķinātas un ņemtas vērā visas vērtību samazināšanās un nolietojuma summas;
- c) Ņemti vērā ar pārskata gadu saistītie ieņēmumi un izmaksas neatkarīgi no maksājuma datuma un rēķina saņemšanas vai izrakstīšanas datuma. Izmaksas saskaņotas ar ieņēmumiem pārskata periodā. Ieņēmumi un izdevumi atzīti un uzskaitīti, pamatojoties uz uzkrāšanas principu;
- d) Aktīva un pasīva posteņu sastāvdaļas novērtētas atsevišķi;
- e) Pārskata gada sākuma bilance sakrīt ar iepriekšējā gada slēguma bilanci;
- f) Norādīti visi posteņi, kuri būtiski ietekmē gada pārskata lietotāju novērtējumu vai lēmumu pieņemšanu, maznozīmīgie posteņi tiek apvienoti un to detalizējums sniegts pielikumā;
- g) saimnieciskie darījumi gada pārskatā atspoguļoti, ņemot vērā to ekonomisko saturu un būtību, nevis juridisko formu.

**Izmaiņas grāmatvedības uzskaites pamatprincipos** - nozīmē, ka darījumus uzskaita pēc citiem principiem. Gadījumā, ja LCB parādījušies jauni darījumi un attiecīgi tiek pielietoti arī jauni uzskaites principi, to nevar uzskatīt par izmaiņu grāmatvedības uzskaites politikā.

Izmaiņas grāmatvedības uzskaites politikā pieļaujamas tikai tad, ja to prasa likumdošanas normas, vai tad, ja mainītās politikas pielietošana uzrādīs patiesāk un precīzāk iestādes finanšu stāvokli.

Izmaiņas grāmatvedības uzskaites principos 2015.gadā nav notikušas.

### 1.3. GRĀMATVEDĪBAS APLĒSES

Izmaiņas grāmatvedības aplēsēs 2015.gadā nav notikušas.

### 1.4. BŪTISKO KĻŪDU UZSKAITE

Iepriekšējo periodu kļūdu labojumi 2015.gadā nav notikuši.

## 1.5. NOZĪMĪGU GRĀMATVEDĪBAS UZSKAITES PRINCIPU KOPSAVILKUMS

### Nemateriālie aktīvi, pamatlīdzekļi

**Nemateriālie ieguldījumi** ir tādi ilgtermiņa ieguldījumi, kas neparādās mantiskā, saredzamā veidā, bet gan tikai kā īpašumtiesības. Nemateriālie ieguldījumi paredzēti LCB funkciju nodrošināšanai, pakalpojumu sniegšanai vai iznomāšanai un to paredzētais lietošanas laiks ir ilgāks par gadu. Nemateriālo ieguldījumu sastāvā uzskaita tikai par samaksu iegūtās tiesības un neatkarīgi no vērtības.

Koncesijas, patenti, licences, datorprogrammas – uzskaita datoru programmproduktus, grāmatvedības programmas, datu bāzes programmas, kuru lietošanas tiesības noteiktas ar licenci vai kuras speciāli izstrādātas konkrētam LCB vajadzībām.

Nemateriālo ieguldījumu paredzamo lietderīgo lietošanas laiku nosaka atbilstoši lietošanas tiesībās, līgumos vai citos tiesību saņemšanas apliecinājošos dokumentos noteiktajiem laika periodiem. Ja iegādes līgumos nav noteikts nemateriālā ieguldījuma lietošanas laiks, nododot to ekspluatācijā, tā lietderīgās lietošanas laiks tiek noteikts 5 gadi ar amortizāciju normu 20% gadā.

Nemateriālie ieguldījumi uzskaitīti to sākotnējā vērtībā, atskaitot uzkrāto amortizāciju un vērtības samazinājumu.

**Pamatlīdzekļos** uzskaita, ievērojot 2005.gada 27.decembra LR MK noteikumu Nr.1031 „Noteikumi par budžetu izdevumu klasifikāciju atbilstoši ekonomiskajām kategorijām” budžeta izdevumu klasifikāciju jomā noteikto pamatlīdzekļu vienības sākotnējās atzīšanas vērtību virs 213 *euro*, par vienību.

Pārskatā par finansiālo stāvokli (bilancē) pamatlīdzekļi norāda uzskaites (atlikušajā) vērtībā, no pamatlīdzekļu iegādes (sākotnējās) vērtības atskaitot uzkrāto nolietojumu un izdevumus no vērtības samazināšanās.

Veicot ēku un būvju atjaunošanu, rekonstrukciju vai uzlabojumus, kas pagarina pamatlīdzekļa lietderīgās lietošanas laiku vai būtiski uzlabo to stāvokli, izdevumus pieskaita pamatlīdzekļa uzskaites vērtībai.

Pamatlīdzekļu nolietojums aprēķināts pēc lineārās metodes un likmes saskaņā ar Latvijas Republikas normatīvajiem aktiem. Nolietojumu aprēķina, pamatlīdzekļu vērtību (sākotnējo) sistemātiski sadalot periodos to lietderīgās lietošanas laikā. Pamatlīdzekļu nolietojumu aprēķina atbilstoši pārskatu sagatavošanas periodiem, bet ne retāk ka reizi pārskata gadā.

Pamatlīdzekļu nolietojumu sāk rēķināt ar nākamā mēneša pirmo datumu pēc pamatlīdzekļu nodošanas ekspluatācijā un beidz rēķināt ar nākamā mēneša pirmo datumu pēc pamatlīdzekļu ekspluatācijas izbeigšanas, izslēgšanas no uzskaites vai vērtības pilnīgas iekļaušanas nolietojuma aprēķinā.

Konstatējot kļūdu nolietojuma aprēķinā, kas attiecas uz iepriekšējiem periodiem, tā ir jālabo un jāuzskaita atsevišķos kontos.

Pieņemot uzskaitē lietotu pamatlīdzekli, LCB izveidota komisija, nepieciešamības gadījumā pieaicinot attiecīgās jomas speciālistu, nosaka pamatlīdzekļa tehnisko stāvokli, paredzamo lietošanas laiku un nolietojuma normas atbilstoši normatīvo aktu grāmatvedības jomā prasībām.

Bilancēs iekļautajiem pamatlīdzekļiem ar neierobežotu lietošanas laiku - bibliotēku fondiem nolietojumu neaprēķina. LCB krājuma inventarizāciju veic ar bibliotēkas vadītāja rīkojumu izveidota komisija saskaņā ar apstiprinātu LCB krājuma inventarizācijas grafiku.

Ja pamatlīdzekļa sākotnējā vērtība ir pilnīgi norakstīta kā nolietojums, bet pamatlīdzekli turpina lietot, nolietojuma aprēķināšanu pārtrauc, bet pamatlīdzekli saglabā grāmatvedības uzskaitē.

Ja ilgtermiņa ieguldījumi tiek likvidēti, atsavināti, ilgtermiņa ieguldījumus izslēdz no uzskaites, atzīstot izdevumus ilgtermiņa ieguldījuma uzskaites (atlikušajā) vērtībā. Pamatlīdzekļus, par kuriem noslēgti patapinājuma līgumi, uzskaita kā atsevišķus pamatlīdzekļus objektus zembilances reģistra kontā – citi zembilances aktīvi un tiem nolietojums netiek rēķināts. Šīs vienības tiek pakļautas LCB veiktajām inventarizācijām.

### **Krājumi**

Krājumi ir LCB īstermiņa aktīvi, kas paredzēti tās darbības nodrošināšanai, atsavināšanai un materiālu vai izejvielu veidā atrodas vai tiks izlietoti saimnieciskās darbības procesā.

Krājumi tiek uzskaitīti iegādes vērtībā, pamatojoties uz dokumentiem par krājumu iegādi, izgatavošanu vai saņemšanu. Visu krājumu, materiālu uzskaiti iekārto pēc nomenklatūras nosaukumiem un pa atbildīgiem glabātājiem (noliktavu uzskaitē). Krājumu un inventāra atlikumi pārbaudīti gada inventarizācijā.

LCB krājumu novērtēšanai pielieto FIFO metodi, pieņem, ka krājumu vienības, kuras pirmās iepirktas vai saražotas, pirmās arī tiek pārdotas vai izlietotas, faktisko krājumu izlietošanas secību neņemot vērā.

Krājumu uzskaitē izmanto nepārtrauktās inventarizācijas metodi, kas ietver visas krājumu pozīcijas, iepirkto veidus, daudzumus, cenas, kopējās summas.

Krājumus atzīst izdevumos periodā, kurā tos nodod lietošanā, atsavina vai pārceļ citā aktīvu uzskaites grupā. Ja krājumi ir bojāti vai pilnīgi vai daļēji novecojuši, tie tiek norakstīti.

Krājumu sastāvā uzskaita inventāru, kas paredzēts iestādes darbības nodrošināšanai un pēc savam funkcijām neatšķiras no pamatlīdzekļa un kuru paredzēts lietot ilgāk par gadu, un kuru vērtībā ir līdz 213 *euro*. Inventārs, kas tiek iegādāts LCB darbinieku dienesta pienākumu pildīšanai un izsniegts lietošanai, atbilstoši noformētiem dokumentiem, kas pamato nodošanu lietošanā, iegrāmato pārskata gada izdevumos un nodrošina inventāra uzskaiti zembilancē līdz faktiskajai norakstīšanai.

LCB dienesta transporta līdzekļa izmantošana, degvielas iegāde un uzskaitē, notiek saskaņā ar noteikto kārtību. Degviela tiek norakstīta, pamatojoties uz ceļazīmēm un atbilstoši noteiktām degvielas patēriņa normām. Degvielas uzskaitē un norakstīšanai pielieto FIFO metodi. Gada beigās degvielas atlikums tiek inventarizēts pēc „pilnas baka” principa. Degvielu atzīst pamatdarbības izdevumos periodā, kurā tos faktiski izlieto.

### **Prasības, tai skaitā uzkrājumu nedrošām prasībām izveidošanas pamatprincipi un aprēķina metodes**

LCB šajā kontu grupā atspoguļo visus norēķinus ar debitoriem – juridisko un fizisko personu īstermiņa parādus, kuri atmaksājami viena gada laikā. Debitoru parādi saskaņoti, noformējot un apstiprinot savstarpējos norēķinu salīdzināšanās aktus.

Pārskata perioda grāmatvedības kontu slēgšanas procedūru ietvaros tiek pārbaudīts vai pareizi klasificēti debitoru parādi, vai ir izveidoti uzkrājumi nedrošiem (šaubīgiem) un bezcerīgiem debitoru parādiem un ilgtermiņa prasībām.

Debitoru izvērtēšanā iekļauj arī tos debitoru parādus, kuriem iepriekšējos periodos jau izveidoti uzkrājumi.

Prasības uzskata par nedrošiem (apšaubāmiem), ja:

- prasību apmaksas izpildes termiņš ir nokavēts 90 dienas un vairāk;
- pret debitoru ir ierosināta lieta par maksātnespēju;
- ir pamatoti iemesli, kas liek apšaubīt parāda atgūšanu, t.i.:

Prasības, kuru piedziņa saskaņā ar tiesību normām ir neiespējama, jo parādnieks ir likvidēts vai miris vai ir pagājis parāda piedziņas iespējamības termiņš, izslēdz no LCB bilances, norakstot no nedrošiem (apšaubāmiem) parādiem izveidotajiem uzkrājumiem vai iekļaujot pārējos izdevumos, ja uzkrājumu summa nav pietiekama vai ja uzkrājumi nav izveidoti. Parādnieks ir likvidēts vai miris vai ir pagājis parāda piedziņas iespējamības termiņš, ja:

- LCB parādnieka lietā ir tiesas spriedums vai arī citi dokumenti, kuri apliecina, ka, lai gan veikti visi pasākumi parāda atgūšanai, tas ir vienpusīgi dzēsts vai nekad netiks atmaksāts;
- parādnieka maksātnespējas lietā ar tiesas nolēmumu izbeigts juridiskās personas maksātnespējas process, pabeidzot bankrota procedūru;
- juridiskā persona izslēgta no LR Uzņēmumu reģistra (komercrēģistra);
- atbilstoši Civillikuma 1895.pantam ir iestājies saistību noilgums desmit gadi no parāda rašanās brīža. Tas attiecas uz fiziskām un juridiskām personām.

Ja prasību apmaksas izpildes termiņš ir nokavēts 90 dienas un vairāk, prasības sadala grupās pēc to apmaksas termiņa kavējuma un atbilstoši tām procentuāli nosaka uzkrājumu apmēru:

- parādiem, kuru saņemšana vai izpilde kavēta 91–180 dienas (3-6 mēneši) uzkrājumus veido 25 procentu apmērā no parādu vērtības;
- parādiem, kuru saņemšana vai izpilde kavēta 181–270 dienas (6-9 mēneši), uzkrājumus veido 50 procentu apmērā no parādu vērtības;
- parādiem, kuru saņemšana vai izpilde kavēta 271–365 dienas (9-12 mēneši), uzkrājumus veido 75 procentu apmērā no parādu vērtības;
- parādiem, kuru saņemšana vai izpilde kavēta ilgāk par 365 dienām (12 un vairāk mēnešos), uzkrājumus veido 80 procentu apmērā no parādu vērtības.

Izveidoto uzkrājumu vērtību iekļauj pārskata perioda pārējos izdevumos. Prasības bilancē norāda neto vērtībā, kas aprēķināta, no uzskaites vērtības atbilstoši grāmatvedības datiem atskaitot izveidotos uzkrājumus.

### **Nākamo periodu izdevumi un avansi par pakalpojumiem un projektiem**

LCB darbībā ir izdevumi, kas veicami pārskata gadā, bet ietekme uz saimniecisko darbību ilgst nākamajos pārskata periodos. Tie ir avansēti izdevumi vai nākamo periodu izdevumi. Nākamo periodu izdevumus noraksta reizi ceturksnī, uz kuru šie izdevumi attiecas.

Saņemot avansa maksājumu dokumentu, rēķinu par nākamo periodu izdevumiem, grāmatojumus neveic, bet tos līdz apmaksas dienai reģistrē LCB uzskaites sistēmā kā zembilances saistības. Katru avansa maksājumu vai nākamo periodu izdevumu veidu uzskaita analītiski.

Samaksātos avansus klasificē tās aktīvu grupas sastāvā, par kuriem avansi maksāti. Atsevišķi uzskaita avansus nemateriālajiem ieguldījumiem, avansus pamatlīdzekļu iegādei, avansus krājumiem, nākamo periodu izdevumus un avansus par pakalpojumiem.

Nākamo perioda izmaksas noraksta pārskata gada izdevumos pakāpeniski to lietošanas termiņā (periodā).

### **Naudas līdzekļi**

Naudas līdzekļus veido nauda kasē un norēķinu kontos kredītiestādēs. Grāmatvedības uzskaitē naudas līdzekļu kustībai skaidrā naudā tiek nodrošināta un veikta saskaņā ar 2003.gada 21.oktobra LR MK noteikumos Nr.584 „Kases operāciju uzskaites noteikumi” noteiktajām prasībām. Skaidrās naudas atlikumu kasē regulāri pārbauda.

### **Pašu kapitāls**

Pašu kapitāls (neto aktīvs) ir LCB aktīvu atlikusī daļa pēc visu tās saistību atskaitīšanas. Pašu kapitālu veido:

- iepriekšējo gadu budžeta izpildes rezultāts;
- pārskata gada izpildes rezultāts.

### **Kreditori**

Kreditori ir pašreizējās saistības (pienākumi), kuras radušās pagātnes notikumu (darījumu) rezultātā un kuru apmaksai LCB vajadzēs lietot tās resursus (piemēram, naudas samaksa, citu aktīvu nodošana, pakalpojumu sniegšana).

Kreditori tiek iedalīti ilgtermiņa un īstermiņa saistībās.

Ilgtermiņa saistību posteņos ietver tās saistību summas, kuru maksāšanas termiņš iestājas vēlāk par 12 mēnešiem pēc attiecīgā pārskata gada beigām un kuras radušās, lai finansētu ilgtermiņa ieguldījumus un apgrozāmos līdzekļus vai lai segtu saistības, un kuras nav ietveramas īstermiņa kreditoru posteņos.

Īstermiņa saistības ir saistības, kuru apmaksā paredzēta gada laikā no bilances datuma.

Pārskata perioda (gada) beigās LCB aprēķina un atsevišķi norāda saistību īstermiņa un ilgtermiņa daļas.

*Saistības par saņemtajiem avansiem* ir saņemtā priekšapmaksā par aktīviem (precēm un pakalpojumiem), kuru piegāde notiks nākamajos periodos un LCB nav precīzi noteikts piegādājamo preču vai pakalpojumu apjoms. Ja piegādājamo preču vai pakalpojumu apjoms ir precīzi noteikts, saņemto avansa maksājumu uzskaita kā nākamo periodu ieņēmumu.

*Parādi pret piegādātājiem un darbuzņēmējiem* ir saistības par saņemtajām precēm un pakalpojumiem. Saņemot preces vai pakalpojumus LCB atzīst ilgtermiņa vai īstermiņa saistības pret piegādātājiem un darbuzņēmējiem atbilstoši to apmaksas termiņam.

Kreditoru sastāvā atspoguļoti norēķini par saistībām, par saņemtajiem avansiem, parādi ar piegādātājiem un darbuzņēmējiem, norēķini par darba samaksu, norēķini par nodokļiem (ienākumu nodoklis, sociālais nodoklis, pievienotās vērtības nodoklis, kuri jāpārskaita līdz nākamā gada 15. janvārim pēc pārskata gada beigām), kā arī saistības par ārvalstu finanšu palīdzību un Eiropas Savienības politiku instrumentu finansētajiem pasākumiem un projektiem. Kreditoru parādi tiek saskaņoti, noformējot un apstiprinot savstarpējos norēķinu salīdzināšanās aktus.

### **Uzkrātās saistības, to aprēķināšanas metodes un principi**

Uzkrātās saistības atzīst, ja saistību lielums un apmaksas termiņi ir samērā precīzi aprēķināmi un nenoteiktības pakāpe ir daudz mazāka nekā uzkrājumiem. Pārskata perioda beigās LCB ieģrāmato uzkrātās saistības. Uzkrāto saistību summu nosaka saskaņā ar noslēgtajiem līgumiem, tāmēm, saņemtajiem rēķiniem vai pēc iepriekšējās pieredzes par izdevumu apjomu. Aprēķināto summu ieģrāmato izdevumos un uzkrātajās saistībās.

Kā uzkrātās saistības atzīst saistības par izdevumiem, kas attiecas uz pārskata periodu, bet par ko attaisnojuma dokuments (rēķins) pārskata periodā nav saņemts, vai tamlīdzīgas saistības.

Uzkrātās saistības darbinieku atvaļinājumu apmaksai tiek aprēķinātas katram LCB darbiniekam, pamatojoties uz kopējo nopelnīto, bet neizmantoto atvaļinājuma dienu skaitu pārskata datumā, neatkarīgi no darbinieka izlietoto atvaļinājuma dienu skaita pēc pārskata datuma, kas reizināts ar darbinieka vidējo vienas dienas darba atalgojumu pēdējo sešu mēnešu laikā, kam pieskaitītas attiecīgās darba devēja valsts sociālās apdrošināšanas obligātās iemaksas.

### **Ieņēmumu atzišana, tai skaitā, dotācijas, pakalpojumu sniegšana, saņemtā ārvalstu finanšu palīdzība, ziedojumi un dāvinājumi**

Ieņēmumi ir atzīti pēc uzkrāšanas principa. Ieņēumus atzīst periodā, kad tie radušies, neatkarīgi no naudas saņemšanas vai samaksas.

Ieņēumus no pakalpojumu sniegšanas uzskaita, atskaitot pievienotās vērtības nodokli. LCB saņem transferta pārskaitījumu, transferta saņemšanas dienā palielina naudas līdzekļus norēķinu kontā un atzīst avansā saņemto transfertu. Pārskata perioda (mēneša) beigās LCB atbilstoši saņemtajiem attaisnojuma dokumentiem par attaisnotajiem izdevumiem samazina saņemto avansu un atzīst pārskata perioda pamatdarbības ieņēumus.

Saņemtos dāvinājumus un ziedojumus uzskaita attiecīgā aktīvu grupā, saņemšanas, novērtēšanas vai vērtības apstiprināšanas dienā atzīstot ieņēumus no dāvinājumiem un ziedojumiem vērtībā, kādā novērtēti attiecīgie dāvinājumi vai ziedojumi.

Ziedojuma vai dāvinājuma naturālā veidā saņemšanas dienā nosaka saņemtā ziedojuma vērtību. Ja dāvinājumu vai ziedojumu saņem pēc dokumenta, kurā norādīta vērtība, saņemto aktīvu uzskaita norādītajā vērtībā. Ja vērtība nav norādīta, LCB izveidota komisija, nepieciešamības gadījumā pieaicinot attiecīgas jomas speciālistu, nosaka saņemtā aktīva vērtību, lietošanas laiku, vadoties pēc iestādē izstrādātās procedūras.

### **Izdevumu uzskaitē**

LCB budžeta izdevumi ir atspoguļoti atbilstoši Ministru kabineta noteiktajai izdevumu funkcionālajai, ekonomiskajai un citu veidu klasifikācijai.

Izdevumi ir atzīti pēc uzkrāšanas principa. Izdevumus atzīst periodā, kad tie radušies, neatkarīgi no naudas saņemšanas vai samaksas.

### **Notikumi pēc bilances datuma**

No pārskata gada beigām līdz šodienai nav notikuši nekādi svarīgi notikumi, kas varētu būtiski ietekmēt gada pārskata novērtējumu.

### **Gada inventarizācijas**



Latgales Centrālās bibliotēkas  
GADA PĀRSKATS PAR PERIODU NO 2015.GADA 1.JANVĀRA LĪDZ 31.DECEMBRIM

Gada inventarizācija veikta laika periodā no 13.01.2016.- 28.01.2016. saskaņā ar 08.12.2015. rīkojumu Nr. 26/R „Par Latgales Centrālās bibliotēkas un tās filiāļu pamatlīdzekļu un materiālo vērtību inventarizāciju”.

Pēdējā bibliotēkas krājumu inventarizācija (daļēji, saskaņā ar grafiku) notika 2014.gadā.

LCB galvenā grāmatvede

Alla Madanecka

*Alla Madanecka*

65476340

*alla.madanecka@lcb.lv*

Datu savākšanas pamatojums – Likuma par budžetu un finanšu vadību 30.panta pirmā daļa dod tiesības pieprasīt šos datus

Veidlapa Nr.1

**Bilance**

**Ministrijas, valsts centrālās iestādes, pašvaldības nosaukums** Daugavpils

Iestādes nosaukums Latgales Centrālā bibliotēka

Atrašanās vietas adrese Rīgas iela 22A, Daugavpils

Pasta indekss \_\_\_\_\_

LV-

Tālrunis \_\_\_\_\_

e-pasts \_\_\_\_\_

KODI

90000066637

uz 2015 .gada \_\_\_\_\_

(euro)

Konta Nr.	Posteņa nosaukums	Piezīmes Nr.	Pārskata perioda beigās	Pārskata perioda sākumā
A	B	C	1	2
<b>1000</b>	<b>Ilgtermiņa ieguldījumi</b>	1.	<b>674 866</b>	<b>624 193</b>
<b>1100</b>	<b>Nemateriālie ieguldījumi</b>	1.1.	<b>1 507</b>	<b>1 902</b>
1120	Licences, koncesijas un patenti, preču zīmes un tamlīdzīgas tiesības	1.1.2.	1 507	1 902
<b>1200</b>	<b>Pamatlīdzekļi</b>	1.2.	<b>673 359</b>	<b>622 291</b>
1210	Zeme, ēkas un būves	1.2.1.	45 464	41 697
1220	Tehnoloģiskās iekārtas un mašīnas	1.2.2.	4 020	1 774
1230	Pārējie pamatlīdzekļi	1.2.3.	619 047	578 820
1240	Pamatlīdzekļu izveidošana un nepabeigtā būvniecība	1.2.4.	4 828	0
<b>2000</b>	<b>Apgrozāmie līdzekļi</b>	2.	<b>38 908</b>	<b>45 163</b>
2100	Krājumi	2.1.	385	509
2300	Debitori	2.3.	2 483	3 286
2400	Nākamo periodu izdevumi un avansi par pakalpojumiem un projektiem	2.4.	11 340	12 665
2600	Naudas līdzekļi	2.6.	24 700	28 703
<b>I.</b>	<b>BILANCE (1000+2000)</b>	<b>I.</b>	<b>713 774</b>	<b>669 356</b>

Konta Nr.	Posteņa nosaukums	Piezīmes Nr.	Pārskata perioda beigās	Pārskata perioda sākumā
A	B	C	1	2
<b>3000</b>	<b>Pašu kapitāls</b>	<b>3.</b>	<b>692 289</b>	<b>645 618</b>
<b>3500</b>	<b>Budžeta izpildes rezultāti</b>	<b>3.5.</b>	<b>692 289</b>	<b>645 618</b>
3510	Iepriekšējo pārskata gadu budžeta izpildes rezultāts	3.5.1.	645 618	594 011
3520	Pārskata gada budžeta izpildes rezultāts	3.5.2.	46 671	51 607
<b>5000</b>	<b>Kreditori</b>	<b>5.</b>	<b>21 485</b>	<b>23 738</b>
<b>5200-5900</b>	<b>Īstermiņa saistības</b>	<b>5.2.-5.9.</b>	<b>21 485</b>	<b>23 738</b>
5300	Īstermiņa saistības pret piegādātājiem un darbuizpildītājiem	5.3.	2 780	4 021
5420	Īstermiņa uzkrātās saistības	5.4.	16 991	18 483
5700	Nodokļi un sociālās apdrošināšanas maksājumi	5.7.	392	451
5900	Nākamo periodu ieņēmumi un saņemtie avansi	5.9.	1 322	783
5910	Nākamo periodu ieņēmumi un saņemtie avansi	5.9.1.	1 322	783
<b>I</b>	<b>BILANCE (3000+4000+5000)</b>	<b>I.</b>	<b>713 774</b>	<b>669 356</b>

Kods	Posteņa nosaukums	Piezīmes Nr.	Pārskata perioda beigās	Pārskata perioda sākumā
	ZEMBILANCE			
A	B	C	1	2
<b>9100</b>	<b>Zebilances aktīvi</b>	<b>9.1.</b>	<b>50 971</b>	<b>52 234</b>
9110	Iespējamie aktīvi	9.1.1.	3 746	10 108
9190	Citi zebilances aktīvi	9.1.9.	47 225	42 126

Iestādes vadītājs \_\_\_\_\_ Jelena Šapkova

Atbildīgais finanšu darbinieks \_\_\_\_\_ Alla Madapecka

Datu savākšanas pamatojums - Likuma par budžetu un finanšu vešību 30.pantā pirmā daļa dod tiesības pieprasīt šos datus

Naudas līdzekļu atlikumu izvietojums

Veidlapa Nr. 1-1

Ministrijas, centrālās valsts iestādes, pašvaldības nosaukums Daugavpils

Iestādes nosaukums Latgales Centrālā bibliotēka

Pārskata periods (gads)

KODS

9000066617

2015

(euro)

Konta Nr.	Prozenta nosaukums vai darbības apraksts	Latvijas Banka/ Valsts kase	Kreditinstitūti									Iestādes kase	Pārskata perioda beigās {1+2+3+4+5+ 16+7+8+9+ +10+11+12}	Pārskata perioda sākumā	
			a/s "SEB banka"	Nordea Bank Finland Plc	a/s "Svebank"	a/s "Revolut"/ a/s "Citadele banka"	a/s "GE Money Bank"	valsts a/s "Latvijas Hipoitēta un zemes banka"	a/s "Privat bank"	a/s "ABLV bank"	a/s "DNB Banka"				pārējs komercbankas
A	B	1	2	3	4	5	6	7	8	9	10	11	12	13	14
2600	NAUDAS LĪDZEKLĪ	0	10 619	0	0	14 081	0	0	0	0	0	0	0	24 700	28 703
2620	Norēķinu konti Valsts kasei vai kreditinstitūtiem	0	10 619	0	0	14 081	0	0	0	0	0	0	0	24 700	28 703
2621	Pamatsabstāvo iestādes	0	9 168	0	0	14 081	0	0	0	0	0	0	0	23 249	25 252
2623	Zinātnes un izpētes līdzekļi	0	1 451	0	0	0	0	0	0	0	0	0	0	1 451	3 451

Athbildīgais finanšu darbinieks

Alla Madanecika

Datu savākšanas pamatojums - Likuma par budžetu un finanšu vadību 30.pantā pirmā daļa dod tiesības pieprasīt šos datus

Veidlapa Nr. 2-NP

Naudas plūsmas pārskats

Ministrijas, centrālās valsts iestādes, pašvaldības nosaukums Daugavpils

Iestādes nosaukums Latgales Centrālā bibliotēka

Pārskata periods: (gads)

KODI
90000066637
2015

Kods	Posteņa nosaukums vai darbība apraksts	Pārskata periods					Iepriekšējais pārskata periods						
		pamatbudžets	speciālais budžets	ziedojumi un dāvājumi	citi budžeti	konsolidācija (-)	KOPĀ (1 līdz 5 rindas summa)	pamatbudžets	speciālais budžets	ziedojumi un dāvājumi	citi budžeti	konsolidācija (-)	KOPĀ (7 līdz 11 rindas summa)
A	B	1	2	3	4	5	6	7	8	9	10	11	12
I.	Ieņēmumi kopā (A1. + B1. + C1.)	630 279	0	0	0	0	630 279	593 396	0	0	0	0	593 396
II.	Izdevumi kopā (A2. + B2. + C2.)	632 282	0	2 000	0	0	634 282	594 873	0	231	0	0	595 104
A.	Naudas līdzekļu plūsma no pamatdarbības (A1. - A2.)	45 880	0	-2 000	0	0	-3 880	-32 823	0	-231	0	0	-52 592
A1.	Ieņēmumi no pamatdarbības (A1.1. līdz A1.7. rindas summa)	630 279	0	0	0	0	630 279	593 396	0	0	0	0	593 396
A1.1.	Maksas pakalpojumi un citi pašu ieņēmumi	24 905	0	0	0	0	24 905	40 846	0	0	0	0	40 846
A1.4.	Ārvalstu finanšu palīdzība	9 182	0	0	0	0	9 182	13 247	0	0	0	0	13 247
A1.5.	Transferi	596 192	0	0	0	0	596 192	639 303	0	0	0	0	639 303
A1.5.2.	transferi starp pašvaldības iestādēm	595 442	0	0	0	0	595 442	539 063	0	0	0	0	539 063
A1.5.4.	transferi starp vispārējās valdības struktūrām, izņemot komercsantus	750	0	0	0	0	750	240	0	0	0	0	240
A2.	Izdevumi no pamatdarbības (A2.1. līdz A2.10. rindas summa)	584 399	0	2 000	0	0	586 399	540 573	0	231	0	0	540 804
A2.1.	Atalgojums	350 812	0	0	0	0	350 812	341 594	0	0	0	0	341 594
A2.2.	Darba devēja sociālās apdrošināšanas iemaksas, pabalsti un kompensācijas	92 719	0	0	0	0	92 719	80 636	0	0	0	0	80 636
A2.3.	Mācību, darbu un dienesta komandējumi un dienesta, darba braucieni	868	0	0	0	0	868	495	0	0	0	0	495
A2.4.	Pakalpojumi	111 060	0	0	0	0	111 060	86 125	0	0	0	0	86 125
A2.5.	Krājumi, materiāli, energoresursi, preces, biroja preces un inventārs, periodika	25 898	0	2 000	0	0	27 898	27 218	0	231	0	0	27 449
A2.6.	Nodokļu, nodevu un naudas sodu maksājumi	2 042	0	0	0	0	2 042	-4 525	0	0	0	0	-4 525
B.	Naudas līdzekļu plūsma no ieguldījumu darbības (B1. - B2.)	-47 883	0	0	0	0	-47 883	-54 300	0	0	0	0	-54 300
B2.	Izdevumi no ieguldījumu darbības (B2.1. līdz B2.6. rindas summa)	47 883	0	0	0	0	47 883	54 300	0	0	0	0	54 300
B2.1.	Nemateriālo ieguldījumu iegāde	600	0	0	0	0	600	1 968	0	0	0	0	1 968
B2.3.	Pamatlīdzekļu iegāde	38 141	0	0	0	0	38 141	32 332	0	0	0	0	32 332
B2.4.	Pamatlīdzekļu izveidošana un nepabeigta būvniecība	9 142	0	0	0	0	9 142	0	0	0	0	0	0
III.	Naudas līdzekļu plūsma kopā (I. - II.)	-2 003	0	-2 000	0	0	-4 003	-1 477	0	-231	0	0	-1 708
IV.	Naudas plūsma kopā (III.+D1.)	-2 003	0	-2 000	0	0	-4 003	-1 477	0	-231	0	0	-1 708
VI.	Naudas līdzekļu un noguldījumu izmaiņas pārskata periodā (NE.1. - NE.2.)	2 003	0	2 000	0	0	4 003	1 477	0	231	0	0	1 708
NE.1.	Naudas līdzekļu un noguldījumu sākums perioda sākumā	25 252	0	3 451	0	0	28 703	26 729	0	3 682	0	0	30 411
NE.2.	Naudas līdzekļu un noguldījumu sākums perioda beigās (pēc zīmējumu slēgšanas)	23 249	0	1 451	0	0	24 700	25 252	0	3 451	0	0	28 703

Iestādes vadītājs  Jelena Šaplova

Athbildīgais finanšu darbinieks  Ails Mādsapeka

**Pašu kapitāla (neto aktīva) izmaiņu pārskats**

Ministrijas, valsts centrālās iestādes, pašvaldības nosaukums

KODI

**Daugavpils**

Iestādes nosaukums Latgales Centrālā bibliotēka

90000066637

Pārskata periods: (gads)

2015

(euro)

Konta Nr.	Konta nosaukums vai darbījuma apraksts	Pārskata perioda sākumā	Palielinājums (+)	Samazinājums (-)	Pārvietošana (+,-) starp 3000 līmeņa kontiem	Budžeta izpildes rezultāts (+,-)	Citas izmaiņas (+,-)	Pārskata perioda beigās (1.+2.+3.+4.+5.+6.)
A	B	1	2	3	4	5	6	7
3000	<b>Pašu kapitāls</b>	<b>645 618</b>	0	0	0	<b>46 671</b>	0	<b>692 289</b>
3310	Ilgtermiņa ieguldījumu pārvērtēšanas rezerve	x	x	x	x	x	x	x
3500	Budžeta izpildes rezultāti	645 618	x	x	0	46 671	0	692 289
3510	Iepriekšējo pārskata gadu budžeta izpildes rezultāts	594 011	x	x	51 607	x	0	645 618
3511	Iepriekšējo pārskata gadu pamatbudžeta izpildes rezultāts	564 333	x	x	51 607	x	0	615 940
3513	Iepriekšējo pārskata gadu ziedojumu un dāvinājumu izpildes rezultāts	29 678	x	x	0	x	0	29 678
3520	Pārskata gada budžeta izpildes rezultāts	51 607	x	x	-51 607	46 671	0	46 671
3521	Pārskata gada pamatbudžeta izpildes rezultāts	51 607	x	x	-51 607	48 903	0	48 903
3523	Pārskata gada ziedojumu un dāvinājumu izpildes rezultāts	0	x	x	0	-2 232	0	-2 232

**Paskaidrojumi par:**

aile: "Citas izmaiņas (+,-)" iekļautajiem darbījumiem:

A	B	6
---	---	---

kontā "Pārējās rezerves" uzskaitīto darbījumu atlikumiem un izmaiņām atbilstoši šā pārskata 1.,2.,3.,4.,5.,6. un 7.ailei:

A	B	1	2	3	4	5	6	7
---	---	---	---	---	---	---	---	---

Iestādes vadītājs \_\_\_\_\_

Jeļena Šapkova

Atbildīgais finanšu darbinieks \_\_\_\_\_

Alla Madarcecka



Datā novērtējums pamatojums - Līdzība par būtiskām izmaiņām vairāku 30 punktu periodā, jānorāda jāpārbauda pārbaudītājam šīs datis

Vērtējuma Nr. 4-1

**Pārskats par darbības finansiālajiem rezultātiem**

Ministrijs, centrs vai valsts iestāde, pašvaldības nosaukums Daugpils

Iestādes nosaukums Lauzdienē Centrālā izbūvēšana

Pārskata periods (gada)

2018  
9000066037  
2015

Kods	Pārskata nosaukums vai darbības apraksts	Izdevumu periods						Izdevumu pārskats periods					
		parabūvēts	specifiskās budžets	ziedojumi un dotācijas	otras izdevumi	konvērģences	KOPĀ (1. līdz 6. kolonnai)	parabūvēts	specifiskās budžets	ziedojumi un dotācijas	otras izdevumi	konvērģences	KOPĀ (7. līdz 12. kolonnai)
A	B	1	2	3	4	5	6	7	8	9	10	11	12
<b>A1.</b>	<b>Izdevumi no parastās budžets (A1.1. līdz A1.8. rindām summā)</b>	<b>652 575</b>	<b>0</b>	<b>0</b>	<b>0</b>	<b>0</b>	<b>652 575</b>	<b>625 938</b>	<b>0</b>	<b>0</b>	<b>0</b>	<b>0</b>	<b>625 938</b>
A1.1.	Mācību palīdzējumi un citi palīdzējumi	20 995	0	0	0	0	20 995	17 186	0	0	0	0	17 186
A1.2.	Arī, izdevumi par izdevumiem	0 182	0	0	0	0	9 182	13 247	0	0	0	0	13 247
A1.3.	Arī, izdevumi	804 165	0	0	0	0	504 165	568 942	0	0	0	0	568 942
A1.3.1.	izdevumi starp izdevumiem budžets	595 942	0	0	0	0	595 942	558 668	0	0	0	0	558 668
A1.3.2.	izdevumi starp izdevumiem budžets, izņemot izdevumus	11	0	0	0	0	11	0	0	0	0	0	0
A1.3.4.	izdevumi starp izdevumiem budžets, izņemot izdevumus	8 712	0	0	0	0	8 712	10 274	0	0	0	0	10 274
A1.8.	Arī, izdevumi no parastās budžets	18 836	0	0	0	0	18 836	18 432	0	0	0	0	18 432
<b>A2.</b>	<b>Izdevumi no parastās budžets (A2.1. līdz A2.11. rindām summā)</b>	<b>683 676</b>	<b>0</b>	<b>2 232</b>	<b>0</b>	<b>0</b>	<b>685 908</b>	<b>584 223</b>	<b>0</b>	<b>0</b>	<b>0</b>	<b>0</b>	<b>584 223</b>
A2.1.	Arī, izdevumi	345 996	0	0	0	0	345 996	338 277	0	0	0	0	338 277
A2.2.	Arī, izdevumi, izņemot izdevumus budžets, izņemot izdevumus budžets	93 254	0	0	0	0	93 254	79 514	0	0	0	0	79 514
A2.3.	Arī, izdevumi, izņemot izdevumus budžets, izņemot izdevumus budžets	868	0	0	0	0	868	495	0	0	0	0	495
A2.4.	Arī, izdevumi	103 360	0	0	0	0	103 360	84 503	0	0	0	0	84 503
A2.5.	Arī, izdevumi, izņemot izdevumus budžets, izņemot izdevumus budžets	25 913	0	2 232	0	0	28 145	24 814	0	0	0	0	24 814
A2.6.	Arī, izdevumi, izņemot izdevumus budžets, izņemot izdevumus budžets	329	0	0	0	0	329	1 802	0	0	0	0	1 802
A2.7.	Arī, izdevumi	306	0	0	0	0	306	0	0	0	0	0	0
A2.7.1.	Arī, izdevumi starp izdevumiem budžets, izņemot izdevumus budžets	306	0	0	0	0	306	0	0	0	0	0	0
A2.8.	Arī, izdevumi, izņemot izdevumus budžets, izņemot izdevumus budžets	16 956	0	0	0	0	16 956	12 541	0	0	0	0	12 541
A2.9.	Arī, izdevumi no parastās budžets	8 379	0	0	0	0	8 379	42 267	0	0	0	0	42 267
<b>A2.10.</b>	<b>Izdevumi no parastās budžets vai dotācija (A2.1.-A2.9.)</b>	<b>683 676</b>	<b>0</b>	<b>2 232</b>	<b>0</b>	<b>0</b>	<b>685 908</b>	<b>584 223</b>	<b>0</b>	<b>0</b>	<b>0</b>	<b>0</b>	<b>584 223</b>
<b>B.</b>	<b>Pārskats par pārdevumiem vai dotācijām (B.1.-B.3. rindām summā)</b>	<b>48 963</b>	<b>0</b>	<b>-2 232</b>	<b>0</b>	<b>0</b>	<b>46 731</b>	<b>51 607</b>	<b>0</b>	<b>0</b>	<b>0</b>	<b>0</b>	<b>51 607</b>

Pārskats par: - rindā "A1.8. Cit izdevumi no parastās budžets" izņemot izdevumus

A1.8.10V	Arī, izdevumi, izņemot izdevumus budžets, izņemot izdevumus budžets	924	0	0	0	0	924	0	0	0	0	0	924
A1.8.10ZK	Arī, izdevumi, izņemot izdevumus budžets, izņemot izdevumus budžets	1 963	0	0	0	0	1 963	0	0	0	0	0	1 963
A1.8.10ZK	Arī, izdevumi, izņemot izdevumus budžets, izņemot izdevumus budžets	16 028	0	0	0	0	16 028	0	0	0	0	0	16 028
	<b>Kopā</b>	<b>18 915</b>	<b>0</b>	<b>0</b>	<b>0</b>	<b>0</b>	<b>18 915</b>	<b>0</b>	<b>0</b>	<b>0</b>	<b>0</b>	<b>0</b>	<b>18 915</b>

- rindā "A2.11. Cit izdevumi no parastās budžets" izņemot izdevumus

A2.11.10ZK	Arī, izdevumi, izņemot izdevumus budžets, izņemot izdevumus budžets	111	0	0	0	0	111	0	0	0	0	0	111
A2.11.10ZK	Arī, izdevumi, izņemot izdevumus budžets, izņemot izdevumus budžets	1 951	0	0	0	0	1 951	0	0	0	0	0	1 951
A2.11.10ZK	Arī, izdevumi, izņemot izdevumus budžets, izņemot izdevumus budžets	7 253	0	0	0	0	7 253	0	0	0	0	0	7 253
	<b>Kopā</b>	<b>9 315</b>	<b>0</b>	<b>0</b>	<b>0</b>	<b>0</b>	<b>9 315</b>	<b>0</b>	<b>0</b>	<b>0</b>	<b>0</b>	<b>0</b>	<b>9 315</b>

Izdevumu vadītājs

Jelena Šņepceva

Arī, izdevumi, izņemot izdevumus budžets, izņemot izdevumus budžets

Aija Mākspeša

24

Nemateriālo ieguldījumu un pamatlīdzekļu izmaiņu pārskats

Ministrijas, centrālās valsts iestādes, pašvaldības nosaukums Daugavpils  
 Iestādes nosaukums Latvijas Centrālā bibliotēka  
 Pārskata periods (gads)

KODI
90000966637
2015

(euro)

A sadaļa

Konta Nr	Posteņa nosaukums	pārskata perioda sākumā	darījumi / palielinājums (+)	Sākotnējā vērtība								pārveiktā (+, -) starp 1100 un 1200 līmeņa kontiem	pārvērtēšana (+)		avansa maksājumi iepriekšējās periodos (+)	pārskata perioda beigās (1.jūl. 12.ailas summa)
				sākotnējā izziņa (+) / izziģšana (-)				bez atdzesības					palielinājums (+)	samazinājums (-)		
				palielinājums (+)	samazinājums (-)	izziģšana no uzskaites (-)	uz/ no 2100 kontu grupām (+, -)	sagatēts (+)	nodots (-)							
A	B	1	2	3	4	5	6	7	8	9	10	11	12	13		
(1100 + 1200)	ILGTERMINA NEFINANŠU AKTĪVI	730 198	50 362	905	0	-7 293	7 812	16 189	-306	0	0	0	0	797 777		
1100	NEMATERIĀLIE IEGULDĪJUMI	9 805	600	0	0	0	0	0	0	-600	0	0	0	9 805		
1120	Licences, koncesijas un patenti, preču zīmes un tirdzniecības zīmes	9 805	600	0	0	0	0	0	0	-600	0	0	0	9 805		
1121	Datorprogrammas	9 805	600	0	0	0	0	0	0	-600	0	0	0	9 805		
1200	PAMATLĪDZEKLĪ	720 393	49 762	905	0	-7 293	7 812	16 189	-306	600	0	0	0	787 972		
1210	Zeme, ēkas un būves	54 752	0	0	0	0	0	0	0	4 314	0	0	0	59 066		
1212	Nedzīvjamu ēkas	54 752	0	0	0	0	0	0	0	4 314	0	0	0	59 066		
1220	Tehnoloģiskās iekārtas un mašīnas	1 899	2 478	0	0	0	0	0	0	0	0	0	0	4 377		
1230	Pārējie pamatlīdzekļi	663 652	38 142	905	0	-7 293	7 812	16 189	-306	600	0	0	0	719 701		
1231	Transportlīdzekļi	19 152	0	0	0	0	0	0	0	0	0	0	0	19 152		
1232	Saimniecības pamatlīdzekļi	71 768	1 280	0	0	0	0	0	0	0	0	0	0	75 048		
1233	Bibliotēku fondi	517 267	31 981	905	0	-7 293	7 812	16 189	-306	600	0	0	0	566 555		
1238	Dator tehnika, sakaru un citu biroja tehnika	54 280	2 881	0	0	0	0	0	0	600	0	0	0	57 761		
1239	Iepirkti reklāmzīmju pārējie pamatlīdzekļi	1 185	0	0	0	0	0	0	0	0	0	0	0	1 185		
1240	Pamatlīdzekļu izsēdošana un nepabeigtā izsēdība	0	9 142	0	0	0	0	0	0	-4 314	0	0	0	4 828		
1242	Nepabeigtā būvniecība	0	9 142	0	0	0	0	0	0	-4 314	0	0	0	4 828		

B sadaļa

Konta Nr	Posteņa nosaukums	pārskata perioda sākumā	Nabietājums (amortizācija) un vērtības samazinājums					Atlikusi vērtība					
			aplošināts pārskats periods (-)	izēģšana no uzskaites (-)	uz/ no 2100 kontu grupām (+, -)	Korekcijas (+, -)	bez atdzesības		pārveiktā starp 1100 un 1200 līmeņa kontiem	pārskata perioda beigās (14.jūl. 21.ailas summa)	pārskata perioda sākumā (1.-14.)	pārskata perioda beigās (13.-22.)	
							sagatēts (+)	nodots (-)					
A	B	14	15	16	17	18	19	20	21	22	23	24	
(1100 + 1200)n	ILGTERMINA NEFINANŠU AKTĪVI	105 915	16 996	0	0	0	0	0	0	122 911	624 193	674 866	
1100n	NEMATERIĀLIE IEGULDĪJUMI	7 903	395	0	0	0	0	0	0	8 298	1 902	1 507	
1120n	Licences, koncesijas un patenti, preču zīmes un tirdzniecības zīmes	7 903	395	0	0	0	0	0	0	8 298	1 902	1 507	
1121n	Datorprogrammas	7 903	395	0	0	0	0	0	0	8 298	1 902	1 507	
1200n	PAMATLĪDZEKLĪ	98 012	16 601	0	0	0	0	0	0	114 613	622 291	673 359	
1210n	Zeme, ēkas un būves	13 055	547	0	0	0	0	0	0	13 602	41 697	45 464	
1212n	Nedzīvjamu ēkas	13 055	547	0	0	0	0	0	0	13 602	41 697	45 464	
1220n	Tehnoloģiskās iekārtas un mašīnas	125	232	0	0	0	0	0	0	357	1 774	4 020	
1230n	Pārējie pamatlīdzekļi	84 832	15 822	0	0	0	0	0	0	100 654	578 820	619 047	
1231n	Transportlīdzekļi	11 970	1 915	0	0	0	0	0	0	13 885	7 187	3 267	
1232n	Saimniecības pamatlīdzekļi	46 677	6 846	0	0	0	0	0	0	53 523	35 091	21 525	
1233n	Bibliotēku fondi	0	0	0	0	0	0	0	0	0	517 267	566 555	

1238n	Darītārnīca, sakaru un cita tehnika tehnika	25 455	6 942	0	0	0	0	0	0	0	32 397	24 825	25 364
1239n	Iepirkts neklasificētie priekšmeti pamatlīdzekļi	730	119	0	0	0	0	0	0	0	849	455	330
1240n	Pamatlīdzekļu izveidošana un nepabeigtā būvniecība	0	0	0	0	0	0	0	0	0	0	0	4 828
1242n	Nepabeigtā būvniecība	0	0	0	0	0	0	0	0	0	0	0	4 828

**Paskaidrojumi par:**

- nemateriālo ieguldījumu izveidošana, nepabeigto būvniecību un pamatlīdzekļu izveidošana

Koda/pabeigšanas termiņš, nodotāna lietošanai vai ekspluatācijai	Izdevumu posteņa raksturojums	Līguma summa	Apgūtais apmērs (bilances vērtība)
1240BU	Nepabeigtā būvniecība kopā	4 828	4 828
01.08.2017	Langsdes Centrālās bibliotēkas filiāles Jaunbūves bibliotēkas (18. Novembra ielā 161. Daugavpils) celtniecības darbi	4 828	4 828

- Ipašumu reģistrāciju zemesgrāmatā

Pabeigtais termiņš, izrakstotais zemesgrāmatā (dd.mm.gggg.)	Ipašuma raksturojums	Bilances (atlikusi) vērtība īpašumiem, kuri jāreģistrē zemesgrāmatā	Bilances (atlikusi) vērtība īpašumiem, kuri ir reģistrēti zemesgrāmatā	Bilances (atlikusi) vērtība īpašumiem, kuri nav reģistrēti zemesgrāmatā
	Ēkas	45 464	45 464	0
<b>x</b>	<b>Kopā</b>	<b>45 464</b>	<b>45 464</b>	<b>0</b>

Atbildīgais finanšu darbinieks



Alla Madgecka

Ministrijas, centrālās valsts iestādes, pašvaldības nosaukums Daugavpils

Iestādes nosaukums Latgales Centrālā bibliotēka

Pārskata periods (gads)

KODI

90000066637

2015

(euro)

**A sadaļa**

Konta Nr.	Posteņa nosaukums	pārskata perioda sākumā	darījumi (+,-)		Sākotējā vērtība				bez atdzesības		pārveidošana (+,-) starp 2100 līmēga kontiem	avansa maksājumi iepriekšējos periodos (+)	pārskata perioda beigās (1 līdz 11. riles summa)
			palielinājums (+)	samazinājums (-)	sākotējā atzīšana un inventarizācijas rezultāti (+,-)		izslēgšana no uzskaites (-)	uz/ no 1100/1200 kontu grupām (+,-)	sagatīts (+)	nodots (-)			
					palielinājums (+)	samazinājums (-)							
A	B	1	2	3	4	5	6	7	8	9	10	11	12
2100	<b>KRĀJUMI</b>	509	17 335	0	0	0	-17 459	-7 812	7 812	0	0	0	385
2110	Izejvielas un materiāli	509	9 983	0	0	0	-10 107	-191	191	0	0	0	385
2114	Saimniecības materiāli un kancelejas piederumi	445	8 370	0	0	0	-8 498	-191	191	0	0	0	317
2115	Kurināmais, degviela, smērvielas	64	1 613	0	0	0	-1 609	0	0	0	0	0	68
2130	Gatavie ražojumi, pasūtījumi un krājumi atsavināšanai	0	0	0	0	0	0	-7 621	7 621	0	0	0	0
2132	Krājumi un ilgtermiņa ieguldījumi atsavināšanai	0	0	0	0	0	0	-7 621	7 621	0	0	0	0
2160	Inventārs	0	7 352	0	0	0	-7 352	0	0	0	0	0	0
2161	Ātri nolietojamais inventārs	0	2 143	0	0	0	-2 143	0	0	0	0	0	0
2162	Apģērbi, apavi, veļa un galvas piederumi	0	13	0	0	0	-13	0	0	0	0	0	0
2169	Pārējs inventārs	0	5 196	0	0	0	-5 196	0	0	0	0	0	0

**B sadaļa**

Konta Nr.	Posteņa nosaukums	Vērtības samazinājums (+,-)						Atlikusi vērtība					
		pārskata perioda sākumā	aprēķināts pārskata periodā (+)	izslēgšana no uzskaites (-)	uz/ no 1100/1200 kontu grupām (+,-)	korģekcijas (+,-)	bez atdzesības		pārveidošana (+,-) starp 2100 līmēga kontiem	pārskata perioda beigas (13. līdz 20. riles summa)	pārskata perioda sākumā (1.-13.)	pārskata perioda beigas (12.-21.)	
							sagatīts (+)	nodots (-)					
A	B	13	14	15	16	17	18	19	20	21	22	23	
2100v	<b>KRĀJUMI</b>	0	0	0	0	0	0	0	0	0	0	509	385
2110v	Izejvielas un materiāli	0	0	0	0	0	0	0	0	0	0	509	385
2114v	Saimniecības materiāli un kancelejas piederumi	0	0	0	0	0	0	0	0	0	0	445	317
2115v	Kurināmais, degviela, smērvielas	0	0	0	0	0	0	0	0	0	0	64	68

Atbildīgais finanšu darbinieks

Alla Madaņocka

Datu savākšanas pamatojums – Likuma par budžetu un finanšu vadību  
30.panta pirmā daļa dod tiesības pieprasīt šos datus

**Pārskats par nākamo periodu izdevumiem un  
avansu maksājumiem**

Ministrijas, centrālās valsts iestādes, pašvaldības nosaukums Daugavpils

Iestādes nosaukums Latgales Centrālā bibliotēka

Pārskata periods (gads)

KODI

90000066637

2015

(euro)

Konta Nr./ klasifika- cijas kods	Posteņa nosaukums	Pārskata perioda beigās			Pārskata perioda sākumā		
		bruto	izveidotie uzkrājumi	neto (1.-2.)	bruto	izveidotie uzkrājumi	neto (4.-5.)
A	B	1	2	3	4	5	6
<b>2400</b>	<b>Nākamo periodu izdevumi un avansi par pakalpojumiem un projektiem</b>	<b>11 340</b>	<b>0</b>	<b>11 340</b>	<b>12 665</b>	<b>0</b>	<b>12 665</b>
S100000	Rezidenti	11 340	0	11 340	12 665	0	12 665
S110000	Nefinanšu sabiedrības	10 980	0	10 980	12 270	0	12 270
S120000	Finanšu sabiedrības	325	0	325	314	0	314
S130000	Vispārējā valdība	0	0	0	28	0	28
S130100	Valsts struktūras (Centrālā valdība)	0	0	0	28	0	28
S130120	Ministriju un centrālo valsts iestāžu padotības iestādes (izņemot no valsts budžeta daļēji finansētas atvasinātas publiskas personas, budžeta nefinansētas iestādes, publiskos nodibinājumus)	0	0	0	28	0	28
S130122	Citas ministrijas vai centrālās valsts iestādes padotības iestādes (izņemot no valsts budžeta daļēji finansētas atvasinātas publiskas personas, budžeta nefinansētas iestādes, publiskos nodibinājumus)	0	0	0	28	0	28
S150000	Mājsaimniecības apkalpojošās bezpeļņas organizācijas	35	0	35	53	0	53
<b>2420</b>	<b>Nākamo periodu izdevumi un avansi par pakalpojumiem un projektiem</b>	<b>11 340</b>	<b>0</b>	<b>11 340</b>	<b>12 665</b>	<b>0</b>	<b>12 665</b>
S100000	Rezidenti	11 340	0	11 340	12 665	0	12 665
S110000	Nefinanšu sabiedrības	10 980	0	10 980	12 270	0	12 270
S120000	Finanšu sabiedrības	325	0	325	314	0	314
S130000	Vispārējā valdība	0	0	0	28	0	28
S130100	Valsts struktūras (Centrālā valdība)	0	0	0	28	0	28
S130120	Ministriju un centrālo valsts iestāžu padotības iestādes (izņemot no valsts budžeta daļēji finansētas atvasinātas publiskas personas, budžeta nefinansētas iestādes, publiskos nodibinājumus)	0	0	0	28	0	28
S130122	Citas ministrijas vai centrālās valsts iestādes padotības iestādes (izņemot no valsts budžeta daļēji finansētas atvasinātas publiskas personas, budžeta nefinansētas iestādes, publiskos nodibinājumus)	0	0	0	28	0	28
S150000	Mājsaimniecības apkalpojošās bezpeļņas organizācijas	35	0	35	53	0	53
2429	Pārējie nākamo periodu izdevumi	11 340	0	11 340	12 665	0	12 665
S100000	Rezidenti	11 340	0	11 340	12 665	0	12 665
S110000	Nefinanšu sabiedrības	10 980	0	10 980	12 270	0	12 270
S120000	Finanšu sabiedrības	325	0	325	314	0	314
S130000	Vispārējā valdība	0	0	0	28	0	28
S130100	Valsts struktūras (Centrālā valdība)	0	0	0	28	0	28
S130120	Ministriju un centrālo valsts iestāžu padotības iestādes (izņemot no valsts budžeta daļēji finansētas atvasinātas publiskas personas, budžeta nefinansētas iestādes, publiskos nodibinājumus)	0	0	0	28	0	28

(euro)

Konta Nr./ klasifikā- cijas kods	Posteņa nosaukums	Pārskata perioda beigās			Pārskata perioda sākumā		
		bruto	izveidotie uzkrājumi	neto (1.-2.)	bruto	izveidotie uzkrājumi	neto (4.-5.)
A	B	1	2	3	4	5	6
S130122	Citas ministrijas vai centrālās valsts iestādes padotības iestādes (izņemot no valsts budžeta daļēji finansētas atvasinātas publiskas personas, budžeta nefinansētas iestādes, publiskos nodibinājumus)	0	0	0	28	0	28
S150000	Mājsaimniecības apkalpojošās bezpeļņas organizācijas	35	0	35	53	0	53

- konta 2429 "Pārējie nākamo periodu izdevumi" darījumiem un to apmēru pārskata perioda beigās:

Kods	Objekta (mērķa) nosaukums	Bruto apjoms
NPL.ZEM	Nākamo periodu izdevumi līdz 1400 euro	3 400
NPL.VIRS	Nākamo periodu izdevumi virs 1400 euro	7 940
NPL.PRES	par preses abonēšanu	7 940
	<b>Kopā</b>	<b>11 340</b>

Atbildīgais finanšu darbinieks

Alla Madapecka

**Pārskats par prasībām**

Ministrijas, centrālās valsts iestādes, pašvaldības nosaukums Daugavpils

Iestādes nosaukums Latvijas Centrālā bibliotēka

Pārskata periods: (gads)

KODI

90000066637

2015.

(euro)

Konta Nr./ klasifikācijas kods	Posteņa nosaukums	Pārskata perioda beigās			Pārskata perioda sākumā		
		bruto	izveidotie uzkrājumi	neto (1.-2.)	bruto	izveidotie uzkrājumi	neto (4.-5.)
A	B	1	2	3	4	5	6
<b>2300</b>	<b>DEBITORI</b>	<b>6 345</b>	<b>3 862</b>	<b>2 483</b>	<b>8 868</b>	<b>5 582</b>	<b>3 286</b>
S100000	Rezidenti	6 345	3 862	2 483	8 868	5 582	3 286
S110000	Nefinanšu sabiedrības	5 976	3 720	2 256	7 805	5 582	2 223
S130000	Vispārējā valdība	119	0	119	176	0	176
S130100	Valsts struktūras (Centrālā valdība)	119	0	119	176	0	176
S130120	Ministriju un centrālo valsts iestāžu padotības iestādes (izņemot no valsts budžeta daļēji finansētas atvasinātas publiskas personas, budžeta nefinansētas iestādes, publiskos nodibinājumus)	119	0	119	176	0	176
S130122	Citas ministrijas vai centrālās valsts iestādes padotības iestādes (izņemot no valsts budžeta daļēji finansētas atvasinātas publiskas personas, budžeta nefinansētas iestādes, publiskos nodibinājumus)	119	0	119	176	0	176
S140000	Mājsaimniecības	71	0	71	594	0	594
S150000	Mājsaimniecības apkalpojošās bezpeļņas organizācijas	179	142	37	293	0	293
<b>2310</b>	<b>Prasības pret pircējiem un pasūtītājiem</b>	<b>6 345</b>	<b>3 862</b>	<b>2 483</b>	<b>8 868</b>	<b>5 582</b>	<b>3 286</b>
S100000	Rezidenti	6 345	3 862	2 483	8 868	5 582	3 286
S110000	Nefinanšu sabiedrības	5 976	3 720	2 256	7 805	5 582	2 223
S130000	Vispārējā valdība	119	0	119	176	0	176
S130100	Valsts struktūras (Centrālā valdība)	119	0	119	176	0	176
S130120	Ministriju un centrālo valsts iestāžu padotības iestādes (izņemot no valsts budžeta daļēji finansētas atvasinātas publiskas personas, budžeta nefinansētas iestādes, publiskos nodibinājumus)	119	0	119	176	0	176
S130122	Citas ministrijas vai centrālās valsts iestādes padotības iestādes (izņemot no valsts budžeta daļēji finansētas atvasinātas publiskas personas, budžeta nefinansētas iestādes, publiskos nodibinājumus)	119	0	119	176	0	176
S140000	Mājsaimniecības	71	0	71	594	0	594
S150000	Mājsaimniecības apkalpojošās bezpeļņas organizācijas	179	142	37	293	0	293
2314	Prasības starp valsts un pašvaldību budžeta iestādēm	119	0	119	176	0	176
S100000	Rezidenti	119	0	119	176	0	176
S130000	Vispārējā valdība	119	0	119	176	0	176
S130100	Valsts struktūras (Centrālā valdība)	119	0	119	176	0	176
S130120	Ministriju un centrālo valsts iestāžu padotības iestādes (izņemot no valsts budžeta daļēji finansētas atvasinātas publiskas personas, budžeta nefinansētas iestādes, publiskos nodibinājumus)	119	0	119	176	0	176
S130122	Citas ministrijas vai centrālās valsts iestādes padotības iestādes (izņemot no valsts budžeta daļēji finansētas atvasinātas publiskas personas, budžeta nefinansētas iestādes, publiskos nodibinājumus)	119	0	119	176	0	176
2319	Pārējās prasības pret pircējiem un pasūtītājiem	6 226	3 862	2 364	8 692	5 582	3 110

Konta Nr./ klasifikācijas kods	Posteņa nosaukums	Pārskata perioda beigās			Pārskata perioda sākumā		
		bruto	izveidotie uzkrājumi	neto (1.-2.)	bruto	izveidotie uzkrājumi	neto (4.-5.)
A	B	1	2	3	4	5	6
S100000	Rezidenti	6 226	3 862	2 364	8 692	5 582	3 110
S110000	Nefinansiā sabiedrības	5 834	3 720	2 114	7 805	5 582	2 223
S140000	Mājsaimniecības	71	0	71	594	0	594
S150000	Mājsaimniecības apkalpojošās bezpeļņas organizācijas	321	142	179	293	0	293

- izveidotajiem uzkrājumiem nedrošām (šaubīgām) prasībām atbilstoši grupām pēc to apmaksas vai izpildes termiņa kavējuma pārskata perioda beigās:

Konta nr.	Posteņa nosaukums	Uzkrājumi aktīviem pārskata gada beigās					Kopā (1.+2.+3.+4.+5.)
		25%	50%	75%	80%	100%	
A	B	1	2	3	4	5	6
<b>2300a</b>	<b>DEBITORI</b>	<b>0</b>	<b>0</b>	<b>0</b>	<b>0</b>	<b>3 862</b>	<b>3 862</b>
2310a	Prasības pret pircējiem un pasūtītājiem	0	0	0	0	3 862	3 862
2319a	Pārējās prasības pret pircējiem un pasūtītājiem	0	0	0	0	3 862	3 862

Atbildīgais finanšu darbinieks



Alla Madarpecka



Datu savākšanas pamatojums - Likuma par budžetu un finanšu vadību 30.panta pirmā daļa dod tiesības pieprasīt šos datus

Veidlapa Nr.8-2

**Pārskats par saistībām**

Ministrijas, centrālās valsts iestādes, pašvaldības nosaukums

Daugavpils

Iestādes nosaukums Latgales Centrālā bibliotēka

Pārskata periods (gads)

KODI

90000066637

2015

(euro)

Konta Nr. / klasifikācijas kods	Posteņa nosaukums	Pārskata perioda beigās	Pārskata perioda sākumā
A	B	1	2
<b>5000</b>	<b>Kreditori</b>	<b>21 485</b>	<b>23 738</b>
S100000	Rezidenti	21 485	23 738
S110000	Nefinanšu sabiedrības	3 792	5 108
S130000	Vispārējā valdība	5 150	5 786
S130100	Valsts struktūras (Centrālā valdība)	3 014	3 270
S130190	Valsts budžets	3 014	3 270
S130300	Pašvaldību struktūras (Vietējā valdība)	2 136	2 516
S130320	Pašvaldību padotības iestādes, izņemot speciālās ekonomiskās zonas, ostu un brīvostu pārvaldes	2 136	2 516
S130321	Savas pašvaldības padotības iestādes, izņemot speciālās ekonomiskās zonas, ostu un brīvostu pārvaldes	2 136	2 516
S140000	Mājsaimniecības	11 221	12 061
S150000	Mājsaimniecības apkalpojošās bezpeļņas organizācijas	1 322	783
<b>5200-5900</b>	<b>Istermina saistības</b>	<b>21 485</b>	<b>23 738</b>
S100000	Rezidenti	21 485	23 738
S110000	Nefinanšu sabiedrības	3 792	5 108
S130000	Vispārējā valdība	5 150	5 786
S130100	Valsts struktūras (Centrālā valdība)	3 014	3 270
S130190	Valsts budžets	3 014	3 270
S130300	Pašvaldību struktūras (Vietējā valdība)	2 136	2 516
S130320	Pašvaldību padotības iestādes, izņemot speciālās ekonomiskās zonas, ostu un brīvostu pārvaldes	2 136	2 516
S130321	Savas pašvaldības padotības iestādes, izņemot speciālās ekonomiskās zonas, ostu un brīvostu pārvaldes	2 136	2 516
S140000	Mājsaimniecības	11 221	12 061
S150000	Mājsaimniecības apkalpojošās bezpeļņas organizācijas	1 322	783
5300/ 5310	Istermina saistības pret piegādātājiem un darbuizpildītājiem	2 780	4 021
S100000	Rezidenti	2 780	4 021
S110000	Nefinanšu sabiedrības	2 085	3 311
S130000	Vispārējā valdība	695	710
S130300	Pašvaldību struktūras (Vietējā valdība)	695	710
S130320	Pašvaldību padotības iestādes, izņemot speciālās ekonomiskās zonas, ostu un brīvostu pārvaldes	695	710
S130321	Savas pašvaldības padotības iestādes, izņemot speciālās ekonomiskās zonas, ostu un brīvostu pārvaldes	695	710
5311	Saistības pret piegādātājiem un darbuizpildītājiem	280	440
S100000	Rezidenti	280	440
S110000	Nefinanšu sabiedrības	280	440
5313	Saistības starp padotībā esošām budžeta iestādēm	695	710
S100000	Rezidenti	695	710
S130000	Vispārējā valdība	695	710
S130300	Pašvaldību struktūras (Vietējā valdība)	695	710
S130320	Pašvaldību padotības iestādes, izņemot speciālās ekonomiskās zonas, ostu un brīvostu pārvaldes	695	710
S130321	Savas pašvaldības padotības iestādes, izņemot speciālās ekonomiskās zonas, ostu un brīvostu pārvaldes	695	710

Konta Nr. / klasifikācijas kods	Posteņa nosaukums	Pārskata perioda beigās	Pārskata perioda sākumā
A	B	1	2
5316	Saistības pret radniecīgajām kapitālsabiedrībām	1 805	2 871
S100000	Rezidenti	1 805	2 871
S110000	Nefinanšu sabiedrības	1 805	2 871
5400	Īstermiņa uzkrātās saistības	16 991	18 483
S100000	Rezidenti	16 991	18 483
S110000	Nefinanšu sabiedrības	1 707	1 797
S130000	Vispārējā valdība	4 063	4 625
S130100	Valsts struktūras (Centrālā valdība)	2 622	2 819
S130190	Valsts budžets	2 622	2 819
S130300	Pašvaldību struktūras (Vietējā valdība)	1 441	1 806
S130320	Pašvaldību padotības iestādes, izņemot speciālās ekonomiskās zonas, ostu un brīvostu pārvaldes	1 441	1 806
S130321	Savas pašvaldības padotības iestādes, izņemot speciālās ekonomiskās zonas, ostu un brīvostu pārvaldes	1 441	1 806
S140000	Mājsaimniecības	11 221	12 061
5420	Īstermiņa uzkrātās saistības	16 991	18 483
S100000	Rezidenti	16 991	18 483
S110000	Nefinanšu sabiedrības	1 707	1 797
S130000	Vispārējā valdība	4 063	4 625
S130100	Valsts struktūras (Centrālā valdība)	2 622	2 819
S130190	Valsts budžets	2 622	2 819
S130300	Pašvaldību struktūras (Vietējā valdība)	1 441	1 806
S130320	Pašvaldību padotības iestādes, izņemot speciālās ekonomiskās zonas, ostu un brīvostu pārvaldes	1 441	1 806
S130321	Savas pašvaldības padotības iestādes, izņemot speciālās ekonomiskās zonas, ostu un brīvostu pārvaldes	1 441	1 806
S140000	Mājsaimniecības	11 221	12 061
5421	Uzkrātās saistības norēķiniem ar darbiniekiem	11 221	12 061
S100000	Rezidenti	11 221	12 061
S140000	Mājsaimniecības	11 221	12 061
5422	Uzkrātās saistības norēķiniem par nodokļiem un sociālās apdrošināšanas maksājumiem	2 622	2 819
S100000	Rezidenti	2 622	2 819
S130000	Vispārējā valdība	2 622	2 819
S130100	Valsts struktūras (Centrālā valdība)	2 622	2 819
S130190	Valsts budžets	2 622	2 819
5424	Uzkrātās saistības norēķiniem ar piegādātājiem un darbuizpildītājiem	3 148	3 603
S100000	Rezidenti	3 148	3 603
S110000	Nefinanšu sabiedrības	1 707	1 797
S130000	Vispārējā valdība	1 441	1 806
S130300	Pašvaldību struktūras (Vietējā valdība)	1 441	1 806
S130320	Pašvaldību padotības iestādes, izņemot speciālās ekonomiskās zonas, ostu un brīvostu pārvaldes	1 441	1 806
S130321	Savas pašvaldības padotības iestādes, izņemot speciālās ekonomiskās zonas, ostu un brīvostu pārvaldes	1 441	1 806
5700/ 5720	Nodokļi un sociālās apdrošināšanas maksājumi	392	451
S100000	Rezidenti	392	451
S130000	Vispārējā valdība	392	451
S130100	Valsts struktūras (Centrālā valdība)	392	451
S130190	Valsts budžets	392	451
5723	Pievienotās vērtības nodoklis	392	451
S100000	Rezidenti	392	451
S130000	Vispārējā valdība	392	451
S130100	Valsts struktūras (Centrālā valdība)	392	451
S130190	Valsts budžets	392	451
5900	Nākamo periodu iepēmumi un saņemtie avansi	1 322	783
S100000	Rezidenti	1 322	783

(euro)

Konta Nr. / klasifikācijas kods	Posteņa nosaukums	Pārskata perioda beigās	Pārskata perioda sākumā
A	B	1	2
S150000	Mājsaimniecības apkalpojošās bezpeļņas organizācijas	1 322	783
5910	Nākamo periodu ieņēmumi un saņemtie avansi	1 322	783
S100000	Rezidenti	1 322	783
S150000	Mājsaimniecības apkalpojošās bezpeļņas organizācijas	1 322	783
5911	Saņemtie īstermiņa avansi par precēm un pakalpojumiem	1 322	783
S100000	Rezidenti	1 322	783
S150000	Mājsaimniecības apkalpojošās bezpeļņas organizācijas	1 322	783

Atbildīgais finanšu darbinieks

Alla Madarņecka

Datu savākšanas pamatojums – Likuma par budžetu un finanšu vadību 30.panta pirmā daļa dod tiesības pieprasīt šos datus.

Veidlapa Nr.2-DII

**Pārskats par dažādiem ieņēmumiem un izdevumiem**

Ministrijas, valsts centrālās iestādes, pašvaldības nosaukums Daugavpils \_\_\_\_\_

Iestādes nosaukums Latgales Centrālā bibliotēka \_\_\_\_\_

Pārskata periods (gads) \_\_\_\_\_

KODI
90000066637
2015

Konta Nr.	Posteņa nosaukums	Pārskata periods				Iepriekšējais pārskata periods					
		pamatbudžets	speciālais budžets	ziedojumi un dāvinājumi	citi budžeti	kopā (1. līdz 4. rīk. summa)	pamatbudžets	speciālais budžets	ziedojumi un dāvinājumi	citi budžeti	kopā (6. līdz 9. rīk. summa)
A	B	1	2	3	4	5	6	7	8	9	10
	<b>I. Ieņēmumi kopā</b>	<b>26 809</b>	<b>0</b>	<b>0</b>	<b>0</b>	<b>26 809</b>	<b>24 876</b>	<b>0</b>	<b>0</b>	<b>0</b>	<b>24 876</b>
8410	Ieņēmumi no bezatlīdzības ceļā saņemtiem un nodotiem vērtībām	24 001	0	0	0	24 001	24 689	0	0	0	24 689
8411	Ieņēmumi no vērtību saņemšanas un nodošanas bezatlīdzības ceļā starp budžeta iestādēm	11	0	0	0	11	0	0	0	0	0
8413	Ieņēmumi no vērtību saņemšanas un nodošanas bezatlīdzības ceļā starp valsts un pašvaldību budžeta iestādēm	7 962	0	0	0	7 962	8 424	0	0	0	8 424
8414	Ieņēmumi no vērtību saņemšanas un nodošanas bezatlīdzības ceļā no pārējiem personām	16 028	0	0	0	16 028	16 265	0	0	0	16 265
8500	Pārējie ieņēmumi	2 808	0	0	0	2 808	187	0	0	0	187
8540	Invencarizācijas konstatētie pārpalikumi	905	0	0	0	905	0	0	0	0	0
8541	Nemateriālo ieguldījumu un pamatlīdzekļu pārpalikumi	905	0	0	0	905	0	0	0	0	0
8550	Ieņēmumi no izveidoto uzkrājumu samazināšanas	1 903	0	0	0	1 903	0	0	0	0	0
8555	Ieņēmumi no nedrošajām prasībām un avansiem par pakalpojumiem izveidoto uzkrājumu samazināšanas	1 903	0	0	0	1 903	0	0	0	0	0
8590	Pārējie iepriekš neklasificētie ieņēmumi	0	0	0	0	0	187	0	0	0	187
8599	Pārējie iepriekš neklasificētie ieņēmumi	0	0	0	0	0	187	0	0	0	187
	<b>II. Izdevumi kopā</b>	<b>9 685</b>	<b>0</b>	<b>0</b>	<b>0</b>	<b>9 685</b>	<b>42 247</b>	<b>0</b>	<b>0</b>	<b>0</b>	<b>42 247</b>
8420	Izdevumi no bezatlīdzības ceļā saņemtiem un nodotiem vērtībām	306	0	0	0	306	36 140	0	0	0	36 140
8421	Izdevumi no vērtību saņemšanas un nodošanas bezatlīdzības ceļā starp budžeta iestādēm	306	0	0	0	306	0	0	0	0	0
8422	Izdevumi no vērtību saņemšanas un nodošanas bezatlīdzības ceļā starp padotībā esošajam budžeta iestādēm	0	0	0	0	0	36 140	0	0	0	36 140
8600	Pārējie izdevumi	9 379	0	0	0	9 379	6 107	0	0	0	6 107
8610	No uzskaites izslēgto nemateriālo ieguldījumu un pamatlīdzekļu vērtība	7 293	0	0	0	7 293	6 100	0	0	0	6 100
8611	Izdevumi no nemateriālo ieguldījumu un pamatlīdzekļu norakstīšanas un likvidēšanas	7 293	0	0	0	7 293	6 100	0	0	0	6 100
8630	Izdevumi no prasību norakstīšanas un aizdevumu dzēšanas	1 903	0	0	0	1 903	0	0	0	0	0
8631	Izdevumi no prasību norakstīšanas	1 903	0	0	0	1 903	0	0	0	0	0
8640	Invencarizācijas konstatētie iztrūkumi	0	0	0	0	0	7	0	0	0	7
8641	Nemateriālo ieguldījumu un pamatlīdzekļu iztrūkumi	0	0	0	0	0	7	0	0	0	7
8650	Izdevumi uzkrājumu veidošanai	183	0	0	0	183	0	0	0	0	0
8655	Izdevumi uzkrājumu veidošanai nedrošajām prasībām un avansiem par pakalpojumiem	183	0	0	0	183	0	0	0	0	0

Konta Nr.	Prosteņa nosaukums	Pārskata periods					Iepriekšējais pārskata periods				
		pamatbudžets	speciālais budžets	ziņojumi un ielaicījumi	citi budžeti	kopā (1. līdz 4. rindas summa)	pamatbudžets	speciālais budžets	ziņojumi un ielaicījumi	citi budžeti	kopā (5. līdz 9. rindas summa)
A	B	1	2	3	4	5	6	7	8	9	10

Atbildīgais finanšu darbinieks



Alla Madagecka

Datu savācšanas pamatojums - Likuma par budžeta un finanšu vadību 30.pantā pirmā, otrā un astotā daļa dod tiesības pieprasīt šos datus.

Veidlapa Nr. 2

**Pārskats par budžeta izpildi**

Ministrijas, centrālās valsts iestādes, pašvaldības nosaukums **Daugavpils**

Iestādes nosaukums **Latvian Centris bibliotēka**

Pārskata periods (gads)

Budžeta veids **amatbudžets**

KODI

9000066637

2015

1

Klasifikācijas kods	Posteņa nosaukums	Likums/plāns gadam		Budžeta izpilde		Izpilde pēc uzkrāšanas principa	
		likuma/ plānā izteikts	plāns ar izmaiņām	pārskata periods PAVISAM (8.+12.+13.+14.)	iepriekšējā pārskata periodā	pārskata periodā	iepriekšējā pārskata periodā
A	B	1	2	4	15	16	17
<b>I.</b>	<b>IENĒMUMI</b>	<b>631 630</b>	<b>636 453</b>	<b>630 279</b>	<b>693 396</b>	<b>652 579</b>	<b>635 830</b>
2.0	Nenodokļu ienākumi	0	0	0	0	1 903	0
8.0.0.0	Ienākumi no uzņēmējdarbības un īpašuma	0	0	0	0	1 903	0
8.5.0.0	Pārējie finanšu ienākumi	0	0	0	0	1 903	0
8.9.2.0	Ienākumi no izveidoto uzkrājumu samazināšanas	0	0	0	0	1 903	0
3.0	Maksas pakalpojumi un citi pašu ienākumi	25 482	25 482	24 905	40 866	37 329	53 641
21.3.0.0	Ienākumi no iestāžu sniegtajiem maksas pakalpojumiem un citi pašu ienākumi // Ienākumi no budžeta iestāžu sniegtajiem maksas pakalpojumiem un citi pašu ienākumi	24 066	24 069	24 410	24 515	19 901	20 867
21.3.8.0	Ienākumi par nomu un īri	0	0	9 844	9 458	8 574	8 167
21.3.8.1	Ienākumi par telpu nomu	0	0	9 672	9 458	7 939	7 994
21.3.8.9	Pārējie ienākumi par nomu un īri	0	0	172	0	635	173
21.3.9.0	Ienākumi par pārējiem sniegtajiem maksas pakalpojumiem // Ienākumi no pārējiem budžeta iestāžu sniegtajiem maksas pakalpojumiem	0	0	14 566	15 057	11 327	12 700
21.3.9.4	Ienākumi par komunālajiem pakalpojumiem // Ienākumi par dzīvokļu un komunālajiem pakalpojumiem	0	0	11 185	11 181	7 958	8 816
21.3.9.9	Citi ienākumi par maksas pakalpojumiem	0	0	3 381	3 876	3 369	3 884
21.4.0.0	Pārējie 21.3.0.0 grupā neklasificētie iestāžu ienākumi par iestāžu sniegtajiem maksas pakalpojumiem un citi pašu ienākumi // Pārējie 21.3.0.0 grupā neklasificētie budžeta iestāžu ienākumi par budžeta iestāžu sniegtajiem maksas pakalpojumiem un citi pašu ienākumi	1 413	1 413	495	16 331	17 428	32 774
21.4.9.0	Citi iepriekš neklasificētie pašu ienākumi	0	0	495	16 331	17 428	32 774
21.4.9.1	Inventarizācijas krasmatēse pārvalkumi	0	0	0	0	965	0
21.4.9.2	Ienākumi no naturālā veidā saņemtajiem materiālajiem vērtībām	0	0	0	0	16 028	16 265
21.4.9.3	Nemaudas darījumu ienākumi	0	0	0	0	0	187
21.4.9.9	Pārējie iepriekš neklasificētie pašu ienākumi	0	0	495	16 331	495	16 322
4.0	Ar valsts finanšu palīdzību	0	0	9 182	13 247	9 182	13 247
4.2	Ar valsts finanšu palīdzību iestādes ienākumi	0	0	9 182	13 247	9 182	13 247
21.1.0.0	Iestādes ienākumi no ārvalsts finanšu palīdzības // Budžeta iestādes ienākumi no ārvalsts finanšu palīdzības	0	0	9 182	13 247	9 182	13 247
21.1.9.0	Ienākumi no citu Eiropas Savienības politiku instrumentu līdzfinansēto projektu un pasākumu īstenošanas un citu valsts finanšu palīdzības programmu īstenošanas, saņemti ārvalsts finanšu palīdzība	0	0	9 182	13 247	9 182	13 247
21.1.9.2	Ienākumi no citu valsts finanšu palīdzības programmu īstenošanas	0	0	9 182	13 247	9 182	13 247
5.0	Transferti	606 148	610 971	596 192	539 303	604 165	568 942
18.0.0.0	Valsts budžeta transferti	0	750	750	240	8 712	10 274
18.6.0.0	Pašvaldību saņemtie transferti no valsts budžeta	0	0	750	240	8 712	10 274
18.6.3.0	Pašvaldību no valsts budžeta iestādēm saņemtie transferti Eiropas Savienības politiku instrumentu un pārējās ārvalsts finanšu palīdzības līdzfinansētiem projektiem (pasākumiem)	0	0	0	240	0	1 850
18.6.9.0	Pārējie pašvaldību saņemtie valsts budžeta iestāžu transferti	0	0	750	0	8 712	8 424
19.0.0.0	Pašvaldību budžeta transferti	606 148	610 221	595 442	539 063	595 453	558 668
19.2.0.0	Pašvaldību saņemtie transferti no citām pašvaldībām	0	0	0	0	11	0
19.3.0.0	Pašvaldības iestāžu saņemtie transferti no uzdevuma iestādēs	0	0	595 442	539 063	595 442	558 668
<b>II.</b>	<b>IZDEVUMI KOPĀ</b>	<b>656 882</b>	<b>661 795</b>	<b>632 282</b>	<b>594 873</b>	<b>603 676</b>	<b>584 223</b>
1.0	Uzturēšanas izdevumi	605 949	610 772	584 399	540 573	576 995	529 435
1.1	Kārtības izdevumi	605 949	610 772	584 399	540 573	576 995	529 435
1000	Audzība	447 073	451 896	444 531	422 210	443 530	417 791
1100	Analoģisms	0	0	330 812	341 594	340 996	338 277
1110	Mīnētājs	0	0	340 581	324 083	339 786	320 708
1119	Pārējie darbinieku mīnētāji (darba alga)	0	0	340 581	324 083	339 786	320 708
1140	Pienākums, pirms un no naudas balvas	0	0	5 671	11 099	5 650	13 142
1147	Pienākums par iespējamo darbu	0	0	3 183	3 669	3 160	3 712
1148	Prēmijas un naudas balvas // Prēmijas, naudas balvas un materiāli atbilstoši	0	0	2 490	9 430	2 490	9 430
1150	Atalgojums fiziskajām personām un tiesiskās attiecības regulējošu dokumentu pamatā	0	0	4 560	4 412	4 560	4 427
1200	Darba devēja valsts sociālās apdrošināšanas obligātās iemaksas, pašvaldību un kompensācijas	0	0	93 719	80 616	93 534	79 514
1210	Darba devēja valsts sociālās apdrošināšanas obligātās iemaksas	0	0	83 745	79 819	83 560	78 717
1220	Darba devēja pašvaldību, kompensācijas un citi maksājumi	0	0	9 974	797	9 974	797
1221	Darba devēja pašvaldību un kompensācijas, no kurām aprēķina iedzīvotāju ienākuma nodokli un valsts sociālās apdrošināšanas obligātās iemaksas // Darba devēja pašvaldību un kompensācijas, no kurām aprēķina ienākuma nodokli, valsts sociālās apdrošināšanas obligātās iemaksas	0	0	9 399	0	9 399	0
1228	Darba devēja pašvaldību un kompensācijas, no kā neaprēķina iedzīvotāju ienākuma nodokli un valsts sociālās apdrošināšanas obligātās iemaksas // Darba devēja pašvaldību un kompensācijas, no kā neaprēķina ienākuma nodokli, valsts sociālās apdrošināšanas obligātās iemaksas	0	0	575	797	575	797
2000	Preces un pakalpojumi	158 876	158 876	139 808	138 363	133 465	111 644
2100	Mācību, darba un dienesta komandējumi, darba bezauceni // Mācību, darba un dienesta komandējumi, dienesta, darba braucieni	0	0	868	495	868	495
2110	Iekšzemes mācību, darba un dienesta komandējumi, darba braucieni // Iekšzemes mācību, darba un dienesta komandējumi, dienesta, darba braucieni	0	0	702	415	702	415
2111	Dienas nauda	0	0	201	180	201	180

34

Klasifikācijas kods	Posteņa nosaukums	Likumdošanas gadam		Budžeta izpilde		Izpilde pēc uzkrāšanas principa	
		likumi/ pilnā apstiprināts	plāns ar izmaiņām	pārskata periods PAVISAM (8.+12.+13.+14.)	izpildījā pārskata periods	pārskata periods	izpildījā pārskata periods
A	B						
2112	Pārējie komandējumi un darba braucieni izdevumi // Pārējie komandējumi un dienesta, darba braucieni izdevumi	0	0	501	235	501	235
2120	Arvalstu mācību, darba un dienesta komandējumi, darba braucieni // Arvalstu mācību, darba un dienesta komandējumi, dienesta, darba braucieni	0	0	166	80	166	80
2121	Dienas nauda	0	0	166	38	166	58
2122	Pārējie komandējumi un darba braucieni izdevumi // Pārējie komandējumi un dienesta, darba braucieni izdevumi	0	0	0	22	0	22
2200	Pakalpojumi	0	0	111 060	86 125	105 364	84 503
2210	Printa, telefona un citi sakaru pakalpojumi	0	0	3 164	3 497	3 281	3 282
2219	Pārējie sakaru pakalpojumi	0	0	3 164	3 497	3 281	3 282
2220	Izdevumi par komunālajiem pakalpojumiem	0	0	48 224	49 386	45 120	48 922
2221	Izdevumi par ūdeni	0	0	25 351	27 329	23 248	27 372
2222	Izdevumi par ūdeni un kanalizāciju	0	0	1 253	1 206	1 218	1 154
2223	Izdevumi par elektroenerģiju	0	0	20 560	20 851	19 682	20 396
2224	Izdevumi par apkuršanu savādzinā, uzvešanu no apdzīvotām vietām un teritorijām ārpus apdzīvotām vietām un apkuršanu uzdzīvotām	0	0	1 060	X	972	X
2230	Izdevumi administratīvie izdevumi un ar iestādes darbības nodrošināšanu saistīti izdevumi	0	0	5 458	10 569	5 333	10 559
2231	Administratīvie izdevumi un sabiedriskās attiecības // Administratīvie izdevumi un sabiedriskās attiecības, kurām ir sēmināmi organizācija	0	0	1 112	7 384	1 112	7 064
2233	Izdevumi par transporta pakalpojumiem	0	0	0	1 192	0	1 537
2234	Normatīvajos aktos noteiktie darba devēja veselības izdevumi darba gājējiem	0	0	712	0	712	0
2235	Izdevumi par samemtajiem apmācību pakalpojumiem	0	0	1 304	X	1 004	X
2239	Pārējie iestādes administratīvie izdevumi	0	0	2 630	1 993	2 505	1 958
2240	Remontdarbi un iestāžu uzturēšanas pakalpojumi (izņemot kapitālo remontu) // Remontdarbi un iestāžu uzturēšanas pakalpojumi (izņemot ēnu, būvju un ceļu kapitālo remontu)	0	0	48 832	18 116	46 262	17 163
2241	Ēku, būvju un telpu kārtības uzturēšana	0	0	30 292	78	27 814	64
2242	Transportlīdzekļu uzturēšana un remonts	0	0	698	506	703	503
2243	Iekārtas, inventāra un aparatūras remonts, tehniskā apkopšana	0	0	966	3 089	886	3 169
2244	Nekustamā īpašuma uzturēšana // Ēku, būvju un telpu uzturēšana	0	0	15 968	13 585	16 069	12 623
2247	Apdzīvotības izdevumi	0	0	460	444	448	462
2249	Pārējie remontdarbi un iestāžu uzturēšanas pakalpojumi	0	0	448	413	342	342
2250	Informācijas tehnoloģiju pakalpojumi	0	0	3 304	3 267	3 290	3 287
2251	Informācijas sistēmas uzturēšana	0	0	3 304	3 267	3 290	3 287
2270	Citi pakalpojumi	0	0	2 078	1 290	2 078	1 290
2279	Pārējie iepriekš neklasificētie pakalpojumu veidi	0	0	2 078	1 290	2 078	1 290
2300	Kārtums, materiāli, energoresursi, preces, biroja preces un inventārs, kurus neuzskaita kods 5000	0	0	15 692	15 788	15 699	16 129
2310	Izdevumi par precēm iestādes darbības nodrošināšanai // Biroja preces un inventārs	0	0	10 879	10 310	10 820	10 978
2311	Biroja preces	0	0	2 490	3 158	2 428	3 696
2312	Inventārs	0	0	5 152	7 152	5 352	7 282
2314	Izdevumi par precēm iestādes administratīvās darbības nodrošināšanai	0	0	3 037	X	3 040	X
2320	Kuramātais un enerģētiskie materiāli	0	0	1 670	2 074	1 625	2 061
2322	Dezvieta	0	0	1 670	2 074	1 625	2 061
2340	Zāles, ķimikālijas, laboratorijas preces, medicīniskās ierīces, medicīniskie instrumenti, laboratorijas dzīvnieki un to uzturēšana	0	0	137	213	137	211
2341	Zāles, ķimikālijas, laboratorijas preces	0	0	137	213	137	211
2350	Ķīmiskā remonta un iestāžu uzturēšanas materiāli	0	0	3 006	3 191	3 117	2 877
2400	Izdevumi parodiskas izdojumi	0	0	10 206	11 430	11 214	8 685
2500	Budžeta iestāžu nodokļi, nodevas un maksas sēdu maksājumi	0	0	2 642	4 525	320	1 832
2510	Budžeta iestāžu nodokļu maksājumi	0	0	2 642	4 525	320	1 832
2512	Budžeta iestāžu pievienotās vērtības nodokļa maksājumi	0	0	1 722	4 231	0	1 536
2513	Budžeta iestāžu neuzskaitāmā īpašuma nodokļa (t.sk. zemes nodokļa parāda) maksājumi budžetā	0	0	200	174	200	176
2519	Pārējie budžeta iestāžu pārskaitītie nodokļi un nodevas	0	0	120	120	120	120
2.0	Kapitālie izdevumi	50 933	50 933	47 883	54 300	24 595	54 788
2.1	Pamatkapitāla veidošana	50 933	50 933	47 883	54 300	24 289	54 788
5000	Pamatkapitāla veidošana	50 933	50 933	47 883	54 300	24 289	54 788
5100	Nemateriālo samācījumu	0	0	600	1 968	395	66
5120	Licences, koncesijas un patenti, preču zīmes un izdružas tiesības	0	0	600	1 968	395	66
5121	Datoprogrammas	0	0	600	0	395	66
5129	Pārējie licences, koncesijas un patenti, preču zīmes un izdružas tiesības	0	0	0	1 968	0	0
5200	Pamatlīdzekļi	0	0	47 283	52 332	23 894	54 722
5210	Zemes, ēkas un būves	0	0	0	0	547	525
5212	Nedrošības ēkas	0	0	0	0	547	525
5220	Tehnoloģiskās iekārtas un mašīnas	0	0	0	0	232	94
5230	Pārējie pamatlīdzekļi	0	0	38 141	52 332	23 115	17 963
5231	Transportlīdzekļi	0	0	0	0	1 915	1 916
5232	Saimniecības pamatlīdzekļi	0	0	3 280	0	6 846	6 760
5233	Bibliotēku krājumi	0	0	31 980	29 266	7 293	6 107
5238	Datortehnika, sakaru un citas biroja tehnika	0	0	2 881	23 066	6 942	3 062
5239	Pārējie iepriekš neklasificētie pamatlīdzekļi	0	0	0	0	119	118
5240	Pamatlīdzekļu izveidošana un nepabegti būvniecība	0	0	0	0	0	36 140
5250	Kapitālais remonts un rekonstrukcija	0	0	9 142	0	0	0
2.2	Kapitālo izdevumu transferti	0	0	0	0	306	0
9000	Kapitālo izdevumu transferti	0	0	0	0	306	0
9200	Pašvaldību kapitālo izdevumu transferti	0	0	0	0	306	0
9210	Pašvaldību kapitālo izdevumu transferti citām pašvaldībām	0	0	0	0	306	0
3.0	Pārējie izdevumi, kas veidojas pēc uzkrāšanas principa un nav klasificēti iepriekš	0	0	0	0	2 086	0
8000	Dažādi izdevumi, kas veidojas pēc uzkrāšanas principa un nav klasificēti iepriekš	0	0	0	0	2 086	0
8600	Izdevumi dabūtā parādu norāstīšanai un uzskaitījuma veidošanai // Izdevumi nedrošo debitora parādu norāstīšanai un uzskaitījuma veidošanai	0	0	0	0	2 086	0

Klasifikācijas kods	Potērejo nosaukums	Likums/plāns gadam		Budžeta izpilde		Izpilde pēc uzkrāšanas principa	
		likums/ plāns iepriekšējais	plāns ar izmaiņām	pārskata periodā PAVISAM (8.+12.+13.+14.)	iepriekšējā pārskata periodā	pārskata periodā	iepriekšējā pārskata periodā
A	B	1	2	4	15	16	17
08.000	Apūts, kultūra un reliģija	656 882	661 205	632 282	594 873	603 676	584 221
1.0	Uzturēšanas izdevumi	605 949	610 272	584 399	540 573	576 995	529 435
1.1	Kārtējie izdevumi	605 949	610 272	584 399	540 573	576 995	529 435
1090	Audzība	447 073	451 896	444 531	422 210	443 530	417 791
1100	Atalgojums	0	0	350 812	341 594	349 996	338 277
1110	Mēnešalga	0	0	340 581	324 081	339 789	320 708
1119	Pārējo darbinieku mēnešalga (darba alga)	0	0	340 581	324 081	339 786	320 708
1140	Piemaksa, pabalns un naudas balva	0	0	5 671	13 099	5 650	13 142
1147	Piemaksa par pagaidu darbu	0	0	3 181	3 669	3 160	3 712
1148	Premijas un naudas balvas // Prēmijas, naudas balvas un materiāli stimulēšana	0	0	2 490	9 430	2 490	9 430
1150	Atalgojums fiziskajām personām uz noteiktās amcības regulējumu dokumentu pamata	0	0	4 560	4 412	4 560	4 427
1200	Darba devēja valsts sociālās apdrošināšanas obligātās iemaksas, pabalni un kompensācijas	0	0	93 719	80 616	93 534	79 514
1210	Darba devēja valsts sociālās apdrošināšanas obligātās iemaksas	0	0	83 745	79 819	83 560	78 717
1220	Darba devēja pabalni, kompensācijas un citi maksājumi	0	0	9 974	797	9 974	797
1221	Darba devēja pabalni un kompensācijas, no kuriem aprēķina iedzīvotāju ienākuma nodokli un valsts sociālās apdrošināšanas obligātās iemaksas // Darba devēja pabalni un kompensācijas, no kuriem aprēķina ienākuma nodokli, valsts sociālās apdrošināšanas obligātās iemaksas	0	0	9 399	0	9 399	0
1228	Darba devēja pabalni un kompensācijas, no kā nesaprēķina iedzīvotāju ienākuma nodokli un valsts sociālās apdrošināšanas obligātās iemaksas // Darba devēja pabalni un kompensācijas, no kā nesaprēķina ienākuma nodokli, valsts sociālās apdrošināšanas obligātās iemaksas	0	0	575	797	575	797
2000	Preces un pakalpojumi	158 876	158 876	139 868	118 363	133 465	111 644
2100	Mīcību, darba un dienesta komandējumi, darba braucieni // Mīcību, darba un dienesta komandējumi, dienesta, darba braucieni	0	0	868	495	868	495
2110	Iekšzemes mīcību, darba un dienesta komandējumi, darba braucieni // Iekšzemes mīcību, darba un dienesta komandējumi, dienesta, darba braucieni	0	0	702	415	702	415
2111	Dienas nauda	0	0	201	180	201	180
2112	Pārējie komandējumu un darba braucēju izdevumi // Pārējie komandējumu un dienesta, darba braucēju izdevumi	0	0	501	235	501	235
2120	Ārvalstu mīcību, darba un dienesta komandējumi, darba braucieni // Ārvalstu mīcību, darba un dienesta komandējumi, dienesta, darba braucieni	0	0	166	80	166	80
2121	Dienas nauda	0	0	166	58	166	58
2122	Pārējie komandējumu un darba braucēju izdevumi // Pārējie komandējumu un dienesta, darba braucēju izdevumi	0	0	0	22	0	22
2200	Pakalpojumi	0	0	111 060	86 125	103 364	84 503
2210	Pašas, telefons un citi sakaru pakalpojumi	0	0	3 168	3 497	3 281	3 283
2219	Pārējie sakaru pakalpojumi	0	0	3 164	3 497	3 281	3 282
2220	Izdevumi par komunālajiem pakalpojumiem	0	0	48 224	49 386	45 120	48 922
2221	Izdevumi par apkuri	0	0	25 351	27 329	23 248	27 372
2222	Izdevumi par ūdeni un kanalizāciju	0	0	1 253	1 306	1 218	1 154
2223	Izdevumi par elektros enerģiju	0	0	20 560	20 851	19 682	20 396
2224	Izdevumi par atkritumu savākšanu, vešanu un apdzīvotām vietām un iestādēm āra nodzīvošanu vietām un atkritumu uzturēšanu	0	0	1 960	X	972	X
2230	Iestādes administratīvie izdevumi un ar iestādes darbības nodrošināšanu saistīti izdevumi	0	0	5 458	10 569	5 333	10 559
2231	Administratīvie izdevumi un sabiedriskās amcības // Administratīvie izdevumi un sabiedriskās amcības, kuru un semināru organizēšana	0	0	1 112	7 384	1 112	7 064
2233	Izdevumi par transporta pakalpojumiem	0	0	0	1 192	0	1 537
2234	Normatīvajos aktos noteiktie darba devēja veselības izdevumi darba plāņiem	0	0	712	0	712	0
2235	Izdevumi par stacionāriem apmācību pakalpojumiem	0	0	1 004	X	1 004	X
2236	Pārējie iestādes administratīvie izdevumi	0	0	2 630	1 993	2 505	1 958
2240	Remontdarbi un iestāžu uzturēšanas pakalpojumi (izņemot kapitālo remontu) // Remontdarbi un iestāžu uzturēšanas pakalpojumi (izņemot Bū, būvju un ceļu kapitālo remontu)	0	0	48 832	18 116	46 262	17 163
2241	Ēku, būvju un telpu kapitālais remonts	0	0	30 292	78	27 814	64
2242	Transportlīdzekļu uzturēšana un remonts	0	0	698	506	703	503
2243	Iekārtas, inventārs un aparātūras remonts, tehniskā apkopšana	0	0	966	3 089	886	1 160
2244	Nekustamā īpašuma uzturēšana // Ēku, būvju un telpu uzturēšana	0	0	15 968	13 586	16 069	12 623
2247	Apdrošināšanas izdevumi	0	0	460	444	448	462
2249	Pārējie remontdarbi un iestāžu uzturēšanas pakalpojumi	0	0	448	413	342	342
2250	Informācijas tehnoloģiju pakalpojumi	0	0	3 304	3 267	3 290	3 287
2251	Informācijas saglabāšana	0	0	3 304	3 267	3 290	3 287
2270	Citi pakalpojumi	0	0	2 078	1 290	2 078	1 290
2279	Pārējie nenokš nekustamajiem pakalpojumu veidi	0	0	2 078	1 290	2 078	1 290
2300	Krājumi, materiāli, energoresursi, preces, biroja preces un inventārs, kurus neuzskaita kodē 5000	0	0	15 692	13 788	15 689	16 129
2310	Izdevumi par precēm iestādes darbības nodrošināšanai // Biroja preces un inventārs	0	0	10 879	16 310	10 820	10 978
2311	Biroja preces	0	0	2 490	3 158	2 428	3 696
2312	Inventārs	0	0	5 352	7 152	5 352	7 282
2314	Izdevumi par precēm iestādes administratīvas darbības nodrošināšanai	0	0	3 037	X	3 040	X
2320	Kumulātas un enerģētiskie materiāli	0	0	1 670	2 074	1 625	2 061
2322	Dzīvnieki	0	0	1 670	2 074	1 625	2 061
2340	Zāles, ķimikālijas, laboratorijas preces, medicīniskās vielas, medicīniskie instrumenti, laboratorijas darbarīki un to uzturēšana	0	0	137	213	137	213
2341	Zāles, ķimikālijas, laboratorijas preces	0	0	137	213	137	213
2350	Kārtējā remonta un iestāžu uzturēšanas materiāli	0	0	3 006	1 191	3 117	2 877
2400	Izdevumu periodības iestādi	0	0	10 206	11 430	11 214	8 685
2500	Budžeta iestāžu nodokļu, sudzēju un naudas sodu maksājumi	0	0	2 042	4 525	320	1 832
2510	Budžeta iestāžu nodokļu maksājumi	0	0	2 042	4 525	320	1 832



Klasifikācijas kods	Posteņa nosaukums	Likums/pilns gadams		Budžeta izpilde		Izpilde pēc uzkrāšanas principa	
		likumā/ pilnā izpildē	pilns ar izmaiņām	pārskata periodā PAVISAM (8.+12.+13.+14.)	iepriekšējā pārskata periodā	pārskata periodā	iepriekšējā pārskata periodā
A	B						
2512	Budžeta ieskaču pievienotās vērtības nodokļa maksājumi	0	0	1 722	4 231	0	1 556
2513	Budžeta ieskaču nekustamā īpašuma nodokļa (1.sk. zemes nodokļa parādi) maksājumi budžetā	0	0	200	174	200	176
2519	Pārējie budžeta ieskaču pārskaitītie nodeļļi un nodevas	0	0	120	120	120	120
2.0	Kapitālie izdevumi	50 933	50 933	47 883	54 300	24 595	54 788
2.1	Pamatkapitāla veidošana	50 933	50 933	47 883	54 300	24 289	54 788
3000	Pamatkapitāla veidošana	50 933	50 933	47 883	54 300	24 289	54 788
5100	Nemateriālie ieguldījumi	0	0	600	1 968	395	66
5120	Licences, koncesijas un patenti, patenti zīmes un līdzīgas tiesības	0	0	600	1 968	395	66
5121	Datortīmekļa programmas	0	0	600	0	395	66
5129	Pārējās licences, koncesijas un patenti, patenti zīmes un līdzīgas tiesības	0	0	0	1 968	0	0
5200	Pamatizdevki	0	0	47 283	52 332	23 894	54 722
5210	Zemes, ūsas un izvejas	0	0	0	0	547	525
5212	Nedzīvotāju ūsas	0	0	0	0	547	525
5220	Tehniskais tehniskais un mašīnas	0	0	0	0	232	94
5230	Pārējie pamatizdevki	0	0	38 141	52 332	23 115	17 963
5231	Transportlīdzekļi	0	0	0	0	1 915	1 016
5232	Saimesgribas pamatizdevki	0	0	3 280	0	6 846	6 760
5233	Bibliotēku izdevumi	0	0	31 980	29 266	7 293	6 107
5238	Datortehnika, sakāru un citu biroja tehnika	0	0	2 881	23 066	6 942	3 062
5239	Pārējie iepriekš nesklasificētie pamatizdevki	0	0	0	0	119	118
5240	Pamatizdevku izveidošana un nepabeigtā būvniecība	0	0	0	0	0	36 140
5250	Kapitālais remonts un rekonstrukcija	0	0	9 142	0	0	0
9000	Kapitālo izdevumu transferi	0	0	0	0	306	0
9200	Pašvaldību kapitālo izdevumu transferi	0	0	0	0	306	0
9210	Pašvaldību kapitālo izdevumu transferi uzām pašvaldībām	0	0	0	0	306	0
3.0	Pārējie izdevumi, kas veidojas pēc uzkrāšanas principa un nav klasificēti iepriekš	0	0	0	0	2 086	0
8000	Dažādi izdevumi, kas veidojas pēc uzkrāšanas principa un nav klasificēti iepriekš	0	0	0	0	2 086	0
8600	Izdevumi debitoru parādu nokasīšanai un uzkrājumu veidošanai // Izdevumi nodrošināt debitoru parādu nokasīšanu un uzkrājumu veidošanu	0	0	0	0	2 086	0
98 200	Kultūra	656 882	657 632	628 232	501 624	199 626	580 969
1.0	Uzturēšanas izdevumi	605 949	606 095	580 349	517 324	572 945	526 181
1.1	Kārtību izdevumi	605 949	606 095	580 349	517 324	572 945	526 181
1000	Atdarība	447 073	447 823	440 481	418 961	439 480	414 537
1100	Atalgojums	0	0	347 535	338 965	346 719	335 648
1110	Mēnešalga	0	0	340 581	334 083	339 786	320 708
1119	Pārējie darbinieku mēnešalga (ieskaitot algas)	0	0	340 581	334 083	339 786	320 708
1140	Premijas, pērnijas un naudas balvas	0	0	5 671	13 099	5 650	13 142
1147	Premijas par papilnu darbu	0	0	3 181	3 669	3 160	3 712
1148	Premijas un naudas balvas // Premijas, naudas balvas un materiāli stimulēšana	0	0	2 490	9 430	2 490	9 430
1150	Atalgojums fiziskajām personām uz tiesiskās atbilstības regulējošu dokumentu pamata	0	0	1 283	1 783	1 281	1 798
1200	Darba devēja valsts sociālās apdrošināšanas obligātās iemaksas, pabalsti un kompensācijas	0	0	92 946	79 996	92 761	78 889
1210	Darba devēja valsts sociālās apdrošināšanas obligātās iemaksas	0	0	82 972	79 199	82 787	78 092
1220	Darba devēja pabalsti, kompensācijas un citi maksājumi	0	0	9 974	797	9 974	797
1221	Darba devēja pabalsti un kompensācijas, no kuriem aprēķina iedzīvotāju ienākuma nodokli un valsts sociālās apdrošināšanas obligātās iemaksas // Darba devēja pabalsti un kompensācijas, no kuriem aprēķina ienākuma nodokli, valsts sociālās apdrošināšanas obligātās iemaksas	0	0	9 999	0	9 999	0
1228	Darba devēja pabalsti un kompensācijas, no kā neprēķina iedzīvotāju ienākuma nodokli un valsts sociālās apdrošināšanas obligātās iemaksas // Darba devēja pabalsti un kompensācijas, no kā neprēķina ienākuma nodokli, valsts sociālās apdrošināšanas obligātās iemaksas	0	0	573	797	573	797
2000	Preces un pakalpojumi	158 876	158 876	139 868	118 363	133 465	111 644
2100	Mācību, darba un dienesta komandējumi, darba braucieni // Mācību, darba un dienesta komandējumi, darba braucieni, darba braucieni	0	0	868	495	868	495
2110	Iekšzemes mācību, darba un dienesta komandējumi, darba braucieni // Iekšzemes mācību, darba un dienesta komandējumi, dienesta, darba braucieni	0	0	702	415	702	415
2111	Dienas nauda	0	0	201	180	201	180
2112	Pārējie komandējumi un darba braucieni izdevumi // Pārējie komandējumi un dienesta, darba braucieni izdevumi	0	0	501	235	501	235
2120	Ārvalstu mācību, darba un dienesta komandējumi, darba braucieni // Ārvalstu mācību, darba un dienesta komandējumi, dienesta, darba braucieni	0	0	166	80	166	80
2121	Dienas nauda	0	0	166	58	166	58
2122	Pārējie komandējumi un darba braucieni izdevumi // Pārējie komandējumi un dienesta, darba braucieni izdevumi	0	0	0	22	0	22
2200	Pakalpojumi	0	0	111 960	86 125	105 364	84 503
2210	Pasta, telefona un citi tālrunu pakalpojumi	0	0	3 164	3 497	3 281	3 282
2219	Pārējie tālrunu pakalpojumi	0	0	3 164	3 497	3 281	3 282
2220	Izdevumi par komandējumiem, pārvācījumiem	0	0	48 224	49 386	45 120	48 922
2221	Izdevumi par apjuri	0	0	25 151	27 329	23 248	27 372
2222	Izdevumi par izdevumiem un komandējumiem	0	0	1 253	1 206	1 218	1 154
2223	Izdevumi par elektroniku	0	0	20 560	26 851	19 682	20 396
2224	Izdevumi par atkritumu savākšanu, zvešanu no apdeģotiem vietām un transportēšanu ārpus apdeģotiem vietām un atkritumu unlaicību	0	0	1 060	X	972	X
2230	Iestādes administratīvie izdevumi un ar iestādes darbības nodrošināšanu saistītie izdevumi	0	0	5 458	10 569	5 333	10 559
2231	Administratīvie izdevumi un sabiedriskās attiecības // Administratīvie izdevumi un sabiedriskās attiecības, kurus un semināru organizācija	0	0	1 112	7 384	1 112	7 064

Klasifikācijas kods	Posteņa nosaukums	Likums/pāns gadam		Budžeta izpilde		Izpilde pēc uzkrāšanas principa	
		lūgums/ plānā apsludināts	piēns ar izmaiņām	pārskata periodā PAVISAM (8.+12.+13.+14.)	iepriekšējā pārskata periodā	pārskata periodā	iepriekšējā pārskata periodā
A	B						
2233	Izdevumi par transporta pakalpojumiem	0	0	0	1 192	0	1 537
2234	Normatīvajās akts noteiktie darba devēja veselības izdevumi darba sāpēm	0	0	712	0	712	0
2235	Izdevumi par smēķētājiem paredzētu pakalpojumiem	0	0	1 004	X	1 004	X
2239	Pārējie izdevumi administratīvie izdevumi	0	0	2 630	1 993	2 505	1 958
2240	Remontdarbi un iestāžu uzturēšanas pakalpojumi (izņemot kapitālo remontu) // Remontdarbi un iestāžu uzturēšanas pakalpojumi (izņemot šķu, būvju un ceļu būvniecību)	0	0	48 832	18 116	46 262	17 165
2241	Šķu, būvju un ceļu būvniecības remonts	0	0	30 292	78	27 814	64
2242	Transportlīdzekļu uzturēšana un remonts	0	0	698	506	703	503
2243	Iekārtas, inventārs un aparatūras remonts, tehniskā apkalpošana	0	0	966	3 089	886	3 189
2244	Nokautisma pašuma uzturēšana // Šķu, būvju un ceļu uzturēšana	0	0	15 968	13 586	16 069	12 623
2247	Apmācības izdevumi	0	0	450	444	448	462
2249	Pārējie remontdarbi un iestāžu uzturēšanas pakalpojumi	0	0	448	413	342	342
2250	Informācijas tehnoloģiju pakalpojumi	0	0	3 304	3 267	3 290	3 287
2251	Informācijas sistēmas uzturēšana	0	0	3 304	3 267	3 290	3 287
2270	Citi pakalpojumi	0	0	2 078	1 290	2 078	1 290
2279	Pārējie aprakstā nedēfīnēti pakalpojumi veid.	0	0	2 078	1 290	2 078	1 290
2300	Krājumi, materiāli, energoresursi, prasēs, biroja prasēs un inventārs, kurās neuzskaita kods 5000	0	0	15 692	15 788	15 699	16 129
2310	Izdevumi par precēm iestādes darbības nodrošināšanai // Biroja prasēs un svaņģis	0	0	10 879	10 310	10 820	10 978
2311	Biroja prasēs	0	0	2 490	3 155	2 428	3 606
2312	Inventārs	0	0	5 352	7 152	5 552	7 282
2314	Izdevumi par precēm iestādes administratīvās darbības nodrošināšanai	0	0	3 037	X	3 040	X
2320	Kurpināms un enerģētiskās materiāls	0	0	1 670	2 074	1 625	2 061
2322	Deņģvāls	0	0	1 670	2 074	1 625	2 061
2340	Zāles, šūnāklāns, laboratorijas prasēs, medicīniskās iekārtas, medicīniskie instrumenti, laboratorijas iekārtas un to uzturēšana	0	0	137	213	137	213
2341	Zāles, šūnāklāns, laboratorijas prasēs	0	0	137	213	137	213
2350	Šķu, būvju un ceļu uzturēšanas materiāli	0	0	3 006	3 191	3 137	2 877
2400	Izdevumi parādu maksāšanai	0	0	10 206	11 430	11 214	8 685
2500	Budžeta iestāžu nodokļu, nodevu un ziedu sodu maksājumi	0	0	2 942	4 525	320	1 832
2510	Budžeta iestāžu nodokļu maksājumi	0	0	2 942	4 525	320	1 832
2512	Budžeta iestāžu pievienotās vērtības nodokļa maksājumi	0	0	1 722	4 231	0	1 936
2513	Budžeta iestāžu nekustamā īpašuma nodokļa (t.sk. zemes nodokļa parāds) maksājumi budžetā	0	0	200	174	200	176
2519	Pārējie budžeta iestāžu pārskaitāmie nodokļi un nodevas	0	0	120	120	120	120
2.0	Kapitālo izdevumi	50 933	50 933	47 883	54 300	24 595	54 788
2.1	Pamatkapitālo veidošana	50 933	50 933	47 883	54 300	24 289	54 788
5000	Pamatkapitālo veidošana	50 933	50 933	47 883	54 300	24 289	54 788
5100	Nemateriālo īpašumu	0	0	600	1 968	395	66
5120	Licences, koncesijas un patenti, preču zīmes un līdzīgas tiesības	0	0	600	1 968	395	66
5121	Daceņprogrammas	0	0	600	0	595	66
5129	Pārējie licences, koncesijas un patenti, preču zīmes un līdzīgas tiesības	0	0	0	1 968	0	0
5200	Pamatlīdzekļi	0	0	47 283	52 332	23 894	54 722
5210	Zeme, ūdas un būves	0	0	0	0	547	525
5212	Nedzīvokļu ēkas	0	0	0	0	547	525
5220	Tehnoloģiskās iekārtas un mašīnas	0	0	0	0	232	94
5230	Pārējie pamatlīdzekļi	0	0	38 141	52 332	23 115	17 963
5231	Transportlīdzekļi	0	0	0	0	1 915	1 916
5232	Saimniecības pamatlīdzekļi	0	0	3 280	0	6 846	6 760
5233	Bibliotēku rādījumi	0	0	31 960	29 266	7 293	6 107
5238	Datortehnika, mikros, un cita biroja tehnika	0	0	2 881	23 066	6 942	3 062
5239	Pārējie aprakstā neklasifīcēti pamatlīdzekļi	0	0	0	0	119	118
5240	Pamatlīdzekļu izveidošana un nepabeigtā būvniecība	0	0	0	0	0	36 140
5250	Kapitālo resursu un celosrekonstrukcija	0	0	9 142	0	0	0
2.2	Kapitālo izdevumu transferti	0	0	0	0	306	0
9200	Kapitālo izdevumu transferti	0	0	0	0	306	0
9200	Pašvaldību kapitālo izdevumu transferti	0	0	0	0	306	0
9210	Pašvaldību kapitālo izdevumu transferti citām pašvaldībām	0	0	0	0	306	0
3.0	Pārējie izdevumi, kas veidojas pēc uzkrāšanas principa un nav klasifīcēti apriņģē	0	0	0	0	2 086	0
8000	Darbi izdevumi, kas veidojas pēc uzkrāšanas principa un nav klasifīcēti apriņģē	0	0	0	0	2 086	0
8600	Izdevumi debitora parādu norāstīšanai un uzkrājumu veidošanai // Izdevumi kredīta debitora parādu norāstīšanai un uzkrājumu veidošanai	0	0	0	0	2 886	0
98 600	Pārējie citur neklasifīcēti sports, apģāns, kultūras un reliģijas pakalpojumi	0	4 073	4 050	3 249	4 050	3 254
1.0	Uzturēšanas izdevumi	0	4 073	4 050	3 249	4 050	3 254
1.1	Kārtības izdevumi	0	4 073	4 050	3 249	4 050	3 254
1000	Audzība	0	4 073	4 050	3 249	4 050	3 254
1100	Atalģasums	0	0	3 277	2 629	3 277	2 629
1150	Atalģasums fiziskajām personām uz tiesiskās atzēcības regulējumu akumantu pamatā	0	0	3 277	2 629	3 277	2 629
1200	Darba devēja valsts sociāls apdrošināšanas obligātās iemaksas, pabalsti un kompensācijas	0	0	773	620	773	625
1210	Darba devēja valsts sociāls apdrošināšanas obligātās iemaksas	0	0	773	620	773	625
III.	IENĒMUMU PĀRSNĒGUMS (+), DEFICITS (-) (I-II.)	-25 252	-25 252	-2 003	-1 477	-48 903	81 607
IV.	FINANŠĒŠANA	25 252	25 252	2 003	1 477	X	X
F20010000	Naudas līdzekļi un noguldījumi (bilances aktīvi)	25 252	25 252	2 003	1 477	X	X
F21010000	Naudas līdzekļi	0	0	0	64	X	X
F21010020	Naudas līdzekļu samuzindījums	0	0	0	64	X	X
F22010000	Pieprasījuma noguldījumi (bilances aktīvi)	25 252	25 252	2 003	1 413	X	X
F22010010	Pienasījuma noguldījuma veiktāns	-631 636	-636 453	-630 279	-593 396	X	X

Klasifikācijas kods	Posteņa nosaukums	Likums/pārs gadam		Budžeta izpilde		Izpilde pēc uzskaites principa	
		Summā/ plānā apsūprāts	plāns ar izmaiņām	pārskata periodā PAVISAM (8.+12.+13.+14.)	iepriekējā pārskata periodā	pārskata periodā	iepriekējā pārskata periodā
A	B	1	2	4	15	16	17
P22010020	Pieprasījuma noguldījuma izņemšana	656 882	661 705	632 282	594 809	X	X

Atbildīgais finanšu darbināks



Alla Maņāceka

Datu savākšanas pamatojums - Likuma par budžetu un finanšu vadību 30.pantā pirmā, otrā un astotā daļa dod tiesības pieprasīt šos datus

Veidlapa Nr. 2

Pārskats par budžeta izpildi

Ministrijas, centrālās valsts iestādes, pašvaldības nosaukums Daugavpils

Iestādes nosaukums Latvijas Centrālā bibliotēka

Pārskata periods (gads)

Budžeta veids ziedojumi un dāvinājumi

KODI

9000006637

2015

3

(euro)

Klasifikācijas kods	Posteņa nosaukums	Likums/plāns gadam		Budžeta izpilde		Izpilde pēc uzkrāšanas principa	
		likumā/ plānā noteikta	pētns ar izmaiņām	pārskata periodā PAVISAM (8,+12,+13,+14)	apņēmkāji pārskata periodā	pārskata periodā	iepriekšēji pārskata periodā
A	B	1	2	4	15	16	17
<b>II.</b>	<b>IZDEVUMU KOPĀ</b>	<b>3 451</b>	<b>3 451</b>	<b>2 000</b>	<b>231</b>	<b>2 232</b>	<b>0</b>
1.0	Uzturēšanas izdevumi	2 000	2 000	2 000	231	2 232	0
1.1	Kārējie izdevumi	2 000	2 000	2 000	231	2 232	0
2000	Preces un pakalpojumi	2 000	2 000	2 000	231	2 232	0
2300	Krājumi, materiāli, energoresursi, preces, biroja preces un inventārs, kurus neuzskaita kodā 5000	0	0	2 000	0	2 000	0
2310	Izdevumi par precēm iestādes darbības nodrošināšanai // Biroja preces un inventārs	0	0	2 000	0	2 000	0
2314	Izdevumi par precēm iestādes administratīvās darbības nodrošināšanai	0	0	2 000	X	2 000	X
2400	Izdevumi periodiskas izdevi	0	0	0	231	232	0
2.0	Kapitālie izdevumi	1 451	1 451	0	0	0	0
2.1	Pamatkapitāla veidošana	1 451	1 451	0	0	0	0
5000	Pamatkapitāla veidošana	1 451	1 451	0	0	0	0
08.000	Arts, kultūra un izglājs	3 451	3 451	2 000	231	2 232	0
1.0	Uzturēšanas izdevumi	2 000	2 000	2 000	231	2 232	0
1.1	Kārējie izdevumi	2 000	2 000	2 000	231	2 232	0
2000	Preces un pakalpojumi	2 000	2 000	2 000	231	2 232	0
2300	Krājumi, materiāli, energoresursi, preces, biroja preces un inventārs, kurus neuzskaita kodā 5000	0	0	2 000	0	2 000	0
2310	Izdevumi par precēm iestādes darbības nodrošināšanai // Biroja preces un inventārs	0	0	2 000	0	2 000	0
2314	Izdevumi par precēm iestādes administratīvās darbības nodrošināšanai	0	0	2 000	X	2 000	X
2400	Izdevumi periodiskas izdevi	0	0	0	231	232	0
2.0	Kapitālie izdevumi	1 451	1 451	0	0	0	0
2.1	Pamatkapitāla veidošana	1 451	1 451	0	0	0	0
5000	Pamatkapitāla veidošana	1 451	1 451	0	0	0	0
08.200	Kultūra	3 451	3 451	2 000	231	2 232	0
1.0	Uzturēšanas izdevumi	2 000	2 000	2 000	231	2 232	0
1.1	Kārējie izdevumi	2 000	2 000	2 000	231	2 232	0
2000	Preces un pakalpojumi	2 000	2 000	2 000	231	2 232	0
2300	Krājumi, materiāli, energoresursi, preces, biroja preces un inventārs, kurus neuzskaita kodā 5000	0	0	2 000	0	2 000	0
2310	Izdevumi par precēm iestādes darbības nodrošināšanai // Biroja preces un inventārs	0	0	2 000	0	2 000	0
2314	Izdevumi par precēm iestādes administratīvās darbības nodrošināšanai	0	0	2 000	X	2 000	X
2400	Izdevumi periodiskas izdevi	0	0	0	231	232	0
2.0	Kapitālie izdevumi	1 451	1 451	0	0	0	0
2.1	Pamatkapitāla veidošana	1 451	1 451	0	0	0	0
5000	Pamatkapitāla veidošana	1 451	1 451	0	0	0	0
<b>III.</b>	<b>IEŅĒMUMU PĀRSNĒGUMS (+), DEFICĪTS (-) (I-II.)</b>	<b>-3 451</b>	<b>-3 451</b>	<b>-2 000</b>	<b>-231</b>	<b>-2 232</b>	<b>0</b>
<b>IV.</b>	<b>FINANŠĒŠANA</b>	<b>3 451</b>	<b>3 451</b>	<b>2 000</b>	<b>231</b>	<b>X</b>	<b>X</b>
F20010000	Naudas līdzekļi un noguldījumi (bilances aktīvi)	3 451	3 451	2 000	231	X	X
F22010000	Pieprasījumu noguldījumi (bilances aktīvi)	3 451	3 451	2 000	231	X	X
F22010020	Profesionālo noguldījumu uzņemšana	3 451	3 451	2 000	231	X	X

Atbildīgais finanšu darbinieks

Alla Madapecka

Datu savākšanas pamatojums - Likuma par budžetu un finanšu vadību 30.panta pirmā daļa dod tiesības pieprasīt šos datus

Vcīdlapa Nr. N\_2

**Informācija par iznomātajiem (izīrētajiem) aktīviem**

Ministrijas, centrālās valsts iestādes, pašvaldības nosaukums **Daugavpils**

Iestādes nosaukums **Latgales Centrālā bibliotēka**

Parskata periods (gads)

KODI

90000066637

2015

(euro)

Aktīva grupas/institucionālā sektora		Iznomāta (izīrētā) objekta īss apraksts	Saņemamās nomas maksas sadalījums pa termiņiem (naudas plūsma) (kur n ir pārskata gads)					
kods	nosaukums		kopā	n+1	n+2	n+3	n+4	>n+5
			(2.+3.+4.+5.+6.)					
A	B	C	gadā					
			1	2	3	4	5	6
<b>1200</b>	<b>Pamatīdzekļi</b>	x	<b>3 746</b>	<b>2 524</b>	<b>517</b>	<b>470</b>	<b>235</b>	<b>0</b>
S100000	Rezidenti	x	3 746	2 524	517	470	235	0
S110000	Nefinanšu sabiedrības	x	2 101	2 054	47	0	0	0
S130000	Vispārējā valdība	x	1 645	470	470	470	235	0
S130100	Valsts struktūras (Centrālā valdība)	x	1 645	470	470	470	235	0
S130120	Ministriju un centrālo valsts iestāžu padotības iestādes (izņemot no valsts budžeta daļēji finansētas atvasinātas publiskas personas, budžeta nefinansētas iestādes, publiskos nodibinājumus)	x	1 645	470	470	470	235	0
S130122	Citas ministrijas vai centrālās valsts iestādes padotības iestādes (izņemot no valsts budžeta daļēji finansētas atvasinātas publiskas personas, budžeta nefinansētas iestādes, publiskos nodibinājumus)	x	1 645	470	470	470	235	0
<b>1210</b>	<b>Zeme, ēkas un būves</b>	x	<b>3 746</b>	<b>2 524</b>	<b>517</b>	<b>470</b>	<b>235</b>	<b>0</b>
S100000	Rezidenti	x	3 746	2 524	517	470	235	0
S110000	Nefinanšu sabiedrības	x	2 101	2 054	47	0	0	0
S130000	Vispārējā valdība	x	1 645	470	470	470	235	0
S130100	Valsts struktūras (Centrālā valdība)	x	1 645	470	470	470	235	0
S130120	Ministriju un centrālo valsts iestāžu padotības iestādes (izņemot no valsts budžeta daļēji finansētas atvasinātas publiskas personas, budžeta nefinansētas iestādes, publiskos nodibinājumus)	x	1 645	470	470	470	235	0
S130122	Citas ministrijas vai centrālās valsts iestādes padotības iestādes (izņemot no valsts budžeta daļēji finansētas atvasinātas publiskas personas, budžeta nefinansētas iestādes, publiskos nodibinājumus)	x	1 645	470	470	470	235	0
1212	Nedzīvojamās ēkas	Ēka 18.novembra ielā 161	3 746	2 524	517	470	235	0

(euro)

Aktīva grupas/institucionālā sektora		Iznomatā (izīrētā) objekta īss apraksts	Saņemamās normas maksas sadalījums pa termiņiem (naudas plūsma) (kur n ir pārskata gads)					
kods	nosaukums		kopā	n+1	n+2	n+3	n+4	>n+5
			(2.+3.+4.+5.+6.)					
A	B	C	gadā					
			1	2	3	4	5	6
S100000	Rezidenti	x	3 746	2 524	517	470	235	0
S110000	Nefinanšu sabiedrības	x	2 101	2 054	47	0	0	0
S130000	Vispārējā valdība	x	1 645	470	470	470	235	0
S130100	Valsts struktūras (Centrālā valdība)	x	1 645	470	470	470	235	0
S130120	Ministriju un centrālo valsts iestāžu padotības iestādes (izņemot no valsts budžeta daļēji finansētas atvasinātas publiskas personas, budžeta nefinansētas iestādes, publiskos nodibinājumus)	x	1 645	470	470	470	235	0
S130122	Citas ministrijas vai centrālās valsts iestādes padotības iestādes (izņemot no valsts budžeta daļēji finansētas atvasinātas publiskas personas, budžeta nefinansētas iestādes, publiskos nodibinājumus)	x	1 645	470	470	470	235	0

Atbildīgais finanšu darbinieks



Alla Madapecka

## INFORMĀCIJA PAR IZNOMĀTAJIEM AKTĪVIEM

Institucionālā sektora kods	Nosaukums	Nomas maksa mēnesī	Saņemamās nomas maksas sadalījums pa termiņiem					
			Kopā	n+1	n+2	n+3	n+4	>n+5
	<b>Ēka 18.novembra ielā 161</b>			2016.g.	2017.g.	2018.g.	2019.g.	>2020.g.
S130122	Slimību profilakses un kontroles centrs Līgums līdz 30.06.2019.	39.17	1645.14	470.04	470.04	470.04	235.02	0
S110000	SIA I.V-WOOL. 2 Līgums līdz 16.12.2016.	19.47	224.22	224.22	0	0	0	0
S110000	IK K.A.M. Līgums līdz 24.02.2016.	296.05	541.06	541.06	0	0	0	0
S110000	SIA Erfolg Līgums līdz 31.01.2017.	47.06	611.78	564.72	47.06	0	0	0
S110000	Krīzes centrs Jāvar! Līgums līdz 30.11.2016.g.	12.61	138.71	138.71	0	0	0	0
S110000	SIA Četratā Līgums līdz 31.03.2016.	195.20	585.60	585.60	0	0	0	0
	<b>Kopā</b>		<b>3746.51</b>	<b>2524.35</b>	<b>517.10</b>	<b>470.04</b>	<b>235.02</b>	<b>0</b>

**LATGALES CENTRĀLĀS BIBLIOTĒKAS  
2015.GADA PĀRSKATA SKAIDROJUMI**

**Bilances posteņu atšifrējumi un skaidrojumi**

2015.gada pārskatā Latgales Centrālās bibliotēkas bilances kopsumma ir EUR 713 774. Salīdzinot ar iepriekšējo pārskata periodu bilances kopsumma palielinājusies par EUR 44 418.

**AKTĪVS**

Lai nodrošinātu Latgales Centrālās bibliotēkas ilgtermiņu ieguldījumu un krājumu uzskaiti pēc faktiskā stāvokļa, tika veikta inventarizācija uz 2015.gada 31.decembri, izņemot bibliotēku krājumu fondu.

***Piezīme Nr.1.1.Nemateriālie ieguldījumi***

Nemateriālie ieguldījumi kopsummā salīdzinot ar iepriekšējo pārskata gadu samazinājušies par EUR 395.

Kā nemateriālie aktīvi bilancē ir atspoguļotas licences datorprogrammām un datorprogrammas, kurām amortizācija tiek aprēķināta pēc lineārās metodes ar amortizācijas termiņu 5 gadi.

Visas datorprogrammas ir licenzētas, to piederība pārbaudīta pārskata gada inventarizācijā, nesakritības ar grāmatvedības uzskaites datiem netika konstatētas.

AKTĪVS	Piezīmes Nr.	Uz pārskata perioda beigām	Uz pārskata perioda sākumu	Izmaiņas (+,-)
<b>Nemateriālie ieguldījumi - kopā</b>	1.1.	<b>1507</b>	<b>1 902</b>	<b>-395</b>
Licences, koncesijas un patenti, preču zīmes un tamlīdzīgas tiesības	1.1.2.	9805	9805	0
Nemateriālo ieguldījumu uzkrātā amortizācija un vērtības samazinājums		8298	7903	395

Izmaiņas nemateriālo ieguldījumu posteņos norādītas pārskata pielikumā – veidlapa Nr.5 "Nemateriālo ieguldījumu un pamatlīdzekļu izmaiņu pārskats".

Nemateriālo ieguldījumu vērtība samazinājās sakarā ar amortizācijas aprēķinu par pārskata gadu. Gada laikā tika aprēķināta amortizācija par summu EUR 395.

***Piezīme Nr.1.2. Pamatlīdzekļi***

Pārskata gadā, salīdzinot ar iepriekšējo periodu, pamatlīdzekļu kopsumma palielinājusies par EUR 51 068.

**Pamatlīdzekļu** sastāvā ir iekļauti materiālie lietiskie ieguldījumi vērtībā virs EUR 213 par vienību, kam lietošanas termiņš ir ilgāks par vienu gadu, iegādes mērķis nav to pārdošana un tie funkcionē pastāvīgi. Bilancē pamatlīdzekļi ir uzrādīti atlikušajā vērtībā.

*90000066637\_PASK\_260216\_02; Latgales Centrālās bibliotēkas gada pārskata skaidrojumi*



Latgales Centrālās bibliotēkas  
GADA PĀRSKATS PAR PERIODU NO 2015.GADA 1.JANVĀRA LĪDZ 31.DECEMBRIM

AKTĪVS	Piezīmes Nr.	Uz pārskata perioda beigām	Uz pārskata perioda sākumu	Izmaiņas (+,-)
<b>Pamatlīdzekļi - kopā</b>	1.2.	<b>673 359</b>	<b>622 291</b>	<b>+51 068</b>
Zeme, ēkas un būves	1.2.1.	45 464	41 697	+3 767
Tehnoloģiskās iekārtas un mašīnas	1.2.2.	4 020	1 774	+2 246
Pārējie pamatlīdzekļi	1.2.3.	619 047	578 820	+40 227
Pamatlīdzekļu izveidošana un nepabeigtā būvniecība	1.2.4.	4 828	0	+4 828

Izmaiņas pamatlīdzekļu posteņos norādītas pārskata pielikumā – veidlapa Nr.5 "Nemateriālo ieguldījumu un pamatlīdzekļu izmaiņu pārskats".

*Piezīme Nr.1.2.1. Zeme, ēkas un būves*

2015.gadā ir veikta logu nomaiņa (ēkā 18.novembra ielā 161, Daugavpilī) . Rezultātā ēkas (18.novembra iela 161) vērtība palielinājās par EUR 4 314 un samazinājusies par aprēķināto nolietojumu, kas sastāda EUR 547.

*Piezīme Nr.1.2.2. Tehnoloģiskās iekārtas un mašīnas*

Tehnoloģisko iekārtu kopsumma ir palielinājusies par EUR 2 246.

2015.gadā Latgales Centrālās bibliotēkas telpās tika uzstādīta apsardzes signalizācija un ugunsdrošības signalizācija par kopējo summu EUR 2 478 un aprēķināts nolietojums EUR 232 apmērā.

*Piezīme Nr.1.2.3. Pārējie pamatlīdzekļi*

Pārējo pamatlīdzekļu kopsumma ir palielinājusies par EUR 40 227.

Pārskata gadā **iegādāti** pamatlīdzekļi EUR 38 142 apmērā, no tiem:

- saimniecības pamatlīdzekļi (mēbeles bibliotēkām) EUR 3 280;
- datortehnika, sakaru un cita biroja tehnika EUR 2 881;
- papildināti bibliotēku fondi EUR 31 981.

2015.gadā elektroniskajā katalogā ir pabeigta LCB Vienotā krājuma rekatalogizācija. Pēc rekatalogizācijas tika salīdzināti EK uzrādītie krājuma stāvokļa dati (daudzums un summa) LCB un filiāles ar grāmatvedības dokumentiem. Rezultātā **pieņemtas** uzskaitē iepriekš neuzskaitītās grāmatas par EUR 905.

Gada laikā iegādāta datorprogramma par EUR 600, kas tika pārcelta no grāmatvedības uzskaites konta 1121 uz grāmatvedības kontu 1238.

Pārskata gadā **bez atlīdzībās saņemti** bibliotēku fondi par kopējo summu EUR 24 001, no tiem no krājumiem atsavināšanai uz pamatlīdzekļiem pārceltas grāmatas par kopējo summu EUR 7 812.

<b>Bez atlīdzībās saņemtas grāmatas</b>		
Nr. p.k.	No kā saņemts	Vērtība EUR
1	Latvijas Nacionālā bibliotēka No tiem: (saskaņā ar 18.05.2006." Obligāto eksemplāru likuma., p.7.9.) - krājumi atsavināšanai - bibliotēkas fondi	20194  7621 161
2	Zolitūde 21.11 Biedrība	20

90000066637\_PASK\_260216\_02; Latgales Centrālās bibliotēkas gada pārskata  
skaidrojumi

Latgales Centrālās bibliotēkas  
GADA PĀRSKATS PAR PERIODU NO 2015.GADA 1.JANVĀRA LĪDZ 31.DECEMBRIM

3	LNB Bibliotēku attīstības institūts	1081
4	Zvaigzne ABC izdevniecība	81
5	Mansards apgāds	83
6	LNB Atbalsta biedrība	280
7	Latgales novadpētnieki biedrība	5
8	Latgales kultūras centra izdevniecība	104
9	Hronos biedrība	200
10	Latvijas Bibliotekāru biedrība	329
11	ASV Vēstniecība Latvijā	13
12	Lauku bibliotēku atbalsta biedrība	60
13	Ludzas pilsētas galvenā bibliotēka	11
14	Nacionālais kino centrs	180
14	Fiziskas personas	1 360
	<b>Kopā</b>	<b>24 001</b>

Bibliotēkas krājumu uzskaitē tiek kārtota atbilstoši 30.03.2010. LR Ministru kabineta noteikumu Nr.317, „Nacionālā bibliotēku krājuma noteikumi” 30. pantu prasībām:

- bibliotēkās, kuru krājumā ir līdz 50000 vienību, - ne retāk kā reizi 8 gados;
- bibliotēkās, kuru krājumā ir 50000 līdz 100000 vienību, - ne retāk kā reizi 10 gados.

2015.gadā, saskaņā ar grafiku, bibliotēkas krājuma kārtējā inventarizācija netika veikta.

Kopējais neinventarizētais bibliotēku fonda apjoms pārskata gada beigās ir EUR 566555.

Atrašanās vieta	Pēdējo reizi inventarizācija veikta	Krājuma inventarizācija tiek plānota
<b><i>Latgales Centrālās bibliotēkas nodaļas</i></b>		
Abonementa un Lasītavas nodaļa	2013.gads	2018.gads
Depozitārijs	2006.gads	2016.gads
ASV informācijas centrs	2013.gads	2018.gads
Metodiskā nodaļa	2014.gads	2022.gads
<b><i>Latgales Centrālās bibliotēkas filiāles</i></b>		
Pārdaugavas bibliotēka	2013.gads	2021.gads
Jaunbūves bibliotēka	2009.gads	2017.gads
Piekrastes bibliotēka	2012.gads	2020.gads
Ceriņu bibliotēka	2011.gads	2019.gads
Gaismas bibliotēka	2012.gads	2020.gads
Bērnu bibliotēka	2013.gads	2021.gads

Pārskata gadā Daugavpils novada Kultūras pārvaldei **bez atlīdzības nodoti** bibliotēku fondi par kopējo summu EUR 306.

Gada laikā, saskaņā ar 30.03.2010. LR Ministru kabineta noteikumu Nr.317, „Nacionālā bibliotēku krājuma noteikumi” p.33.1., p.33.2., p.33.4., p.33.5., 90000066637\_PASK\_260216\_02; *Latgales Centrālās bibliotēkas gada pārskata skaidrojumi*

Latgales Centrālās bibliotēkas  
GADA PĀRSKATS PAR PERIODU NO 2015.GADA 1.JANVĀRA LĪDZ 31.DECEMBRIM

p.33.7., norakstīti pārējie pamatlīdzekļi (bibliotēku fondi) par summu EUR 7 293. LCB bilanciē iekļautiem pārējiem pamatlīdzekļiem (bibliotēku fondiem) ar neierobežotu lietošanas laiku nolietojums nav aprēķināts.

2015.gadā aprēķināts nolietojums pārējiem pamatlīdzekļiem EUR 15 822 apmērā.

*Piezīme Nr.1.2.4. Pamatlīdzekļu izveidošana un nepabeigtā būvniecība*

2015.gadā tika izstrādāts Latgales Centrālās bibliotēkas filiāles Jaunbūves bibliotēkas (18.novembra ielā 161, Daugavpilī) telpu tehniskais projekts par summu EUR 4 828. Remontdarbi pārskata gadā netika veikti.

*Piezīme Nr.2.1. Krājumi*

Kopējie krājumi pārskata periodā salīdzinājumā ar iepriekšējo pārskata periodu ir samazinājušies par EUR 124.

AKTĪVS	Piezīmes Nr.	Uz pārskata perioda beigām	Uz pārskata perioda sākumu	Izmaiņas (+,-)
<b>Krājumi - kopā</b>	2.1.	<b>385</b>	<b>509</b>	<b>-124</b>
Izejvielas un materiāli		385	509	-124

Detalizēts pārskats par krājumu atlikumiem atspoguļots veidlapā Nr.6 "Krājumu izmaiņu pārskats".

Pārskata gadā iegādāti saimniecības, kancelejas materiāli un degviela par kopējo summu EUR 9 983 un norakstīti saimniecības vajadzībām par summu EUR 10 107.

Krājumu atlikumus veido degvielas atlikums EUR 68 un pārējie materiāli, kuros ietilpst saimniecības materiāli, kancelejas preces, kā arī pasta vērtspējas par kopējo summu EUR 317.

Pārskata gadā iegādātais un lietošanā nodotais mazvērtīgais inventārs tika iekļauts pārskata perioda izmaksās un uzskaitīts zembilances aktīvos par summu EUR 7 352.

Pārskata gadā bez atlīdzības saņemts:

- no Latvijas Nacionālās bibliotēkas grāmatas – EUR 7 632. Pārskata gadā saņemtās grāmatas pārceļtas:  
no konta 2132 „Krājumi un ilgtermiņa ieguldījumi atsavināšanai” uz kontu 1233 „Bibliotēku fondi” – EUR 7621;  
no konta 2114 “Saimniecības materiāli un kancelejas piederumi” uz kontu 1233 „Bibliotēku fondi” – EUR 11.
- no Nacionālās kino centra DVD diski – EUR 180. Pārskata gadā saņemtās DVD diski pārceļti no konta 2114 “Saimniecības materiāli un kancelejas piederumi” uz kontu 1233 „Bibliotēku fondi”.

*Piezīme Nr.2.3. Debitori*

Salīdzinot ar iepriekšējo gadu, **debitori** samazinājušies par EUR 803.

AKTĪVS	Piezīmes Nr.	Uz pārskata perioda beigām	Uz pārskata perioda sākumu	Izmaiņas (+,-)
<b>Debitori - kopā</b>	2.3.	<b>2 483</b>	<b>3 286</b>	<b>- 803</b>
Prasības pret pircējiem un pasūtītājiem		6 345	8 868	-2 523

90000066637\_PASK\_260216\_02; Latgales Centrālās bibliotēkas gada pārskata  
skaidrojumi

**Latgales Centrālās bibliotēkas**  
GADA PĀRSKATS PAR PERIODU NO 2015.GADA 1.JANVĀRA LĪDZ 31.DECEMBRIM

- Slimību profilakses un kontroles centrs		119	176	
- Sarkanais krusts Biedrība		127	204	
- Euforia SIA		-	164	
- Elen IK		-	219	
- Wool2 SIA		27	129	
- Krīzes centrs Javār		-	125	
- Privātpersona		71	594	
- Četratā SIA		1215	1197	
- Erfolg D SIA		103	122	
- Starptautiskā Rērihu Centra grupa		52	89	
- K.A.M. IK		769	-	
- Liana IK		41	267	
- Mēs plus Biedrība		142	-	
- Bītenieki IJU		2134	2134	
- Izolant SIA		-	1903	
- StepS SIA		1545	1545	
Nedrošiem (šaubīgiem) debitoru parādiem veidoti uzkrājumi		-3 862	-5 582	-1 720

Bilancē debitori uzrādīti neto vērtībā.

Pircēju un pasūtītāju parādos iekļauti parādi par telpu nomu ēkā 18.novembra ielā 161 un par 2015.gada komunālajiem pakalpojumiem. Ēka atrodas LCB bilancē.

Grāmatvedības uzskaitē debitoru parādu sastāvā ietilpst šaubīgie debitoru parādi par iepriekšējiem gadiem EUR 3 862.

Uzkrājumi veidoti debitoru atlikumiem, kuriem kavēts apmaksas termiņš ievērojot MK noteikumus Nr.1486 „Kārtība, kādā budžeta iestādes kārtā grāmatvedības uzskaiti”. Parādi atzīstami par šaubīgiem parādiem, ja parāda saņemšana ir kavēta ilgāk par 365 dienām un parāda atgūšana ir maz ticama, tādēļ ir izveidoti uzkrājumi 100 procentu apmērā no parādu vērtības. 2015.gadā tika izveidoti uzkrājumi nedrošajiem debitoru parādiem par summu EUR 183.

Pamatojoties uz Uzņēmuma reģistra datiem un saskaņā ar LCB 2016.gada 18.februāra rīkojumu Nr.23 norakstīts parādnieka SIA Izolant šaubīgs debitoru parāds par summu EUR 1 903.

***Piezīme Nr.2.4. Nākamo periodu izdevumi un avansi par pakalpojumiem un projektiem***

Nākamo periodu izdevumi un avansi par pakalpojumiem un projektiem salīdzinot ar iepriekšējo gadu ir samazinājušies par EUR 1 325.

Nākamo periodu izdevumos norādīti izdevumi, kas samaksāti pārskata periodā, bet attiecas uz saimniecisko darbību nākamajos pārskata periodos. Maksājums iekļauj izdevumos pēc uzkrāšanas principa, izdevumus atzīstot periodā, uz kuru tie attiecas. Attiecīgi izdevumus atzīst tad, kad Latgales Centrālā bibliotēka ir saņēmusi pakalpojumu.

Nākamo periodu izdevumi un avansi par pakalpojumiem veido atlikums nākamo periodu izdevumiem par preses un normatīvo dokumentu abonēšanu 2016.gadam. Nākamo periodu atlikumu veido arī automašīnas OCTA, KASKO apdrošināšanas polises.

AKTĪVS	Piezīmes Nr.	Uz pārskata perioda beigām	Uz pārskata perioda sākumu	Izmaiņas (+,-)
--------	--------------	----------------------------	----------------------------	----------------

*90000066637\_PASK\_260216\_02; Latgales Centrālās bibliotēkas gada pārskata skaidrojumi*

### PASĪVS

Pašu kapitāls (neto aktīvs) ir Latgales Centrālās bibliotēkas aktīvu atlikusī daļa pēc visu tās saistību atskaitīšanas. Salīdzinot ar iepriekšējo periodu, pašu kapitāls palielinājās par EUR 46 671. Pašu kapitāla izmaiņas uzrādītas veidlapā Nr.4-1 "Pašu kapitāla (neto aktīva) izmaiņu pārskats".

**Piezīme 3.5. Budžeta izpildes rezultāts**

PASĪVS	Piezīmes Nr.	Uz pārskata perioda beigām	Uz pārskata perioda sākumu	Izmaiņas (+,-)
<b>Budžeta izpildes rezultāts-kopā</b>	3.5.	<b>692 289</b>	<b>645 618</b>	<b>+46 671</b>
Iepriekšējo pārskata gadu budžeta izpildes rezultāts	3.5.1.	645 618	594 011	+51 607
Pārskata gada budžeta izpildes rezultāts	3.5.2.	46 671	51 607	-4 936

*Piezīme Nr.3.5.1. Iepriekšējo pārskata gadu budžeta izpildes rezultāts*

Iepriekšējo gadu budžeta izpildes rezultātā uzkrāj budžeta izpildes rezultātu par visiem iepriekšējiem gadiem. Izmaiņas postenī veidojas, ja pārskata gada rezultātu pārceļ uz iepriekšējo gadu rezultātu.

*Piezīme Nr.3.5.2. Pārskata gada budžeta izpildes rezultāts*

Budžeta gada izpildes rezultātu Latgales Centrālā bibliotēka aprēķina kā pārskata gada faktisko ieņēmumu un faktisko izdevumu starpību. Izpildes rezultātu aprēķina par katru budžetu atsevišķi. Detalizēts ieņēmumu – izdevumu sadalījums par budžetiem ir uzrādīts veidlapā Nr.2 „Pārskats par budžeta izpildi un veidlapā Nr.4-3 „Pārskats par darbības finansiālajiem rezultātiem”. Pārskata gada budžeta izpildes rezultāts sastāda EUR 46 671.

**Pārskata gada budžeta izpildes rezultāta būtiskākās izmaiņas veido (skatīt veidlapu Nr.4-3 „Pārskats par darbības finansiālajiem rezultātiem” ar pielikumiem):**

Kods	Darījuma apraksts	Pārskata gads		
		Pamat budžets	Ziedojumi un dāvinājumi	Kopā(1.līdz 2.ailes summa)
A	B	1	2	3
<b>A.1.</b>	<b>Ieņēmumi no pamatdarbības (A1.1. līdz A1.8.)</b>	<b>652 579</b>	<b>0</b>	<b>652 579</b>
A1.3.	Maksas pakalpojumi un citi pašu ieņēmumi	20 396	0	20 396
A1.4.	Ārvalstu finanšu palīdzība	9 182	0	9 182
A1.5.	Transferti	604 165		604 165
A1.6.	Ziedojumi un dāvinājumi	0	0	0
A1.8.	Citi ieņēmumi no pamatdarbības	18 836	0	18 836
<b>A.2.</b>	<b>Izdevumi no pamatdarbības (A2.1. līdz A2.11.)</b>	<b>603 676</b>	<b>2 232</b>	<b>605 908</b>
A2.1.	Atalgojums/darba samaksa	349 996	0	349 996

90000066637\_PASK\_260216\_02; Latgales Centrālās bibliotēkas gada pārskata skaidrojumi

Latgales Centrālās bibliotēkas  
GADA PĀRSKATS PAR PERIODU NO 2015.GADA 1.JANVĀRA LĪDZ 31.DECEMBRIM

A2.2.	Darba dēvēja sociālās apdrošināšanas iemaksas	93 534	0	93 534
A2.3.	Komandējumi un dienesta braucieni	868	0	868
A2.4.	Pakalpojumi	105 364	0	105 364
A2.5.	Krājumi, materiāli, energoresursi, biroja preces, periodika	26 913	2 232	29 145
A2.6.	Nodokļu maksājumi	320	0	320
A2.9.	Transferti	306		306
A2.10.	Nolietojumu un amortizācijas izmaksas	16 996	0	16 996
A2.11.	Citi izdevumi no pamatdarbības	9 379	0	9 379
<b>A.</b>	<b>Pamatdarbības pārsniegums/deficīts (A.1.-A.2.)</b>	<b>48 903</b>	<b>-2 232</b>	<b>46 671</b>
<b>D.</b>	<b>Perioda neto pārsniegums/deficīts (A.+B.+C3.)</b>	<b>48 903</b>	<b>-2 232</b>	<b>46 671</b>

**Piezīme 5. Kreditori**

Salīdzinājumā ar iepriekšējo pārskata kreditoru parādi samazinājušies par EUR 2 253.

PASĪVS	Piezīmes Nr.	Uz pārskata perioda beigām	Uz pārskata perioda sākumu	Izmaiņas (+,-)
<b>Kreditori- kopā</b>	5.	<b>21 485</b>	<b>23 738</b>	<b>-2 253</b>
<b>Īstermiņa saistības</b>	5.2.-5.9.			
Īstermiņa saistības pret piegādātājiem un darbuzņēmējiem	5.3.	2 780	4 021	-1 241
Īstermiņa uzkrātās saistības	5.4.2.	16 991	18 483	-1 492
Nodokļi un sociālās apdrošināšanas maksājumi	5.7.	392	451	-59
Nākamo periodu ieņēmumi un saņemtie avansi	5.9.1.	1 322	783	+539

**Piezīme Nr.5.3. Īstermiņa saistības pret piegādātājiem**

Uzskaitē uzņemti tekošie rēķini par pakalpojumiem, kas tika saņemti 2015.gada decembrī. Saistību pret piegādātājiem un darbuzņēmējiem kopējais atlikums norādīts pārskata pielikumā – veidlapā Nr.8-2 "Pārskats par saistībām".

Tabulā saistību pret piegādātājiem un darbuzņēmējiem detalizēts atšifrējums:

Pa veidiem	Uz pārskata perioda beigām	Uz pārskata perioda sākumu
<b>Saistības pret piegādātājiem</b>		
Latvijas nacionālā naftas kompānija SIA	192	229
Lindstrom SIA	19	11
Liftmontaž SIA	69	-
Pro Line D SIA	-	200
<b>Saistības starp padotībā esošām budžeta iestādēm</b>		

90000066637\_PASK\_260216\_02; Latgales Centrālās bibliotēkas gada pārskata skaidrojumi

Latgales Centrālās bibliotēkas  
GADA PĀRSKATS PAR PERIODU NO 2015.GADA 1.JANVĀRA LĪDZ 31.DECEMBRIM

		beigām	sākumu	
<b>Nākamo periodu izdevumi un avansi par pakalpojumiem un projektiem - kopā</b>	2.4.	<b>11 340</b>	<b>12 665</b>	<b>- 1 325</b>
<b>Preses abonēšana</b>		10 236	11 564	-1 328
- Exigen Services Latvia AS		-	87	
- Koncerti &Koncerti SIA		16	14	
- AB Konsultants SIA		93	84	
- Abonēšanas aģentūra PKS SIA		332	500	
- DIA Media SIA		169	-	
- Dienas Mediji SIA		328	328	
- Egmont Latvija SIA		655	664	
- FMG.LV SIA		47	48	
- Izdevniecības nams PrintMedia SIA		240	240	
- Lietišķās informācijas dienests SIA		79	79	
- SK Media SIA		30	-	
- V-Media SIA		85	85	
- Storno S SIA		-	60	
- Latvijas Vēstnesis SIA		56	54	
- Vides Vārds Biedrība		-	18	
- Latvijas Ārstu Biedrība		35	35	
- Latvijas Pasts AS		7940	9268	
- Izdevniecības nams VESTI SIA		131	-	
<b>Apdrošināšanas maksājumi</b>		325	314	+11
OCTA, KASKO transportlīdzeklim				
- Balta AS				
<b>IT sistēmas uzturēšana</b>		659	644	+15
- TietoLatvia SIA				
<b>Maksājumi par dažāda veida reklāmu</b>		75	70	+5
- Lattelecom BPO SIA		38	37	
- Latvijas Tālrunis SIA		16	16	
- TeleMedia SIA		21	17	
<b>Datubāzu abonēšana</b>		45	73	-28
- Lietišķās informācijas dienests SIA		45	45	
- Kultūras informācijas sistēma VA		-	28	

**Piezīme 2.6. Naudas līdzekļi**

Salīdzinājumā ar iepriekšējo pārskata periodu naudas līdzekļi samazinājušies par EUR 4 003.

AKTĪVS	Piezīmes Nr.	Uz pārskata perioda beigām	Uz pārskata perioda sākumu	Izmaiņas (+,-)
<b>Naudas līdzekļi - kopā</b>	2.6.	<b>24 700</b>	<b>28 703</b>	<b>-4 003</b>
Norēķinu konti Valsts kasē vai kredītiestādē		24 700	28 703	-4 003

Naudas līdzekļu atlikums pa budžetu veidiem un kredītiestāžu kontiem atspoguļots veidlapā Nr.1-1 „Naudas līdzekļu atlikumu izvietojums”.

Pamatbudžeta konta atlikums ir EUR 23 249 un ziedojuma konta atlikums ir EUR 1 451. Visi naudas līdzekļu atlikumi ir salīdzināti. Kasē veikta inventarizācija, pārskata gada beigās atlikuma kasē nav.

*90000066637\_PASK\_260216\_02; Latgales Centrālās bibliotēkas gada pārskata skaidrojumi*

### PASĪVS

Pašu kapitāla kontos uzskaita līdzekļu avotus, kuri veido Latgales Centrālās bibliotēkas īpašumu. Salīdzinot ar iepriekšējo periodu, pašu kapitāls palielinājās par EUR 46 671.Pašu kapitāla izmaiņas uzrādītas veidlapā Nr.4-1 "Pašu kapitāla (neto aktīva) izmaiņu pārskats".

#### *Piezīme 3.5. Budžeta izpildes rezultāts*

PASĪVS	Piezīmes Nr.	Uz pārskata perioda beigām	Uz pārskata perioda sākumu	Izmaiņas (+,-)
<b>Budžeta izpildes rezultāts-kopā</b>	3.5.	<b>692 289</b>	<b>645 618</b>	<b>+46 671</b>
Iepriekšējo pārskata gadu budžeta izpildes rezultāts	3.5.1.	645 618	594 011	+51 607
Pārskata gada budžeta izpildes rezultāts	3.5.2.	46 671	51 607	-4 936

#### *Piezīme Nr.3.5.1. Iepriekšējo pārskata gadu budžeta izpildes rezultāts*

Iepriekšējo gadu budžeta izpildes rezultātā uzkrāj budžeta izpildes rezultātu par visiem iepriekšējiem gadiem. Izmaiņas postenī veidojas, ja pārskata gada rezultātu pārceļ uz iepriekšējo gadu rezultātu.

#### *Piezīme Nr.3.5.2. Pārskata gada budžeta izpildes rezultāts*

Budžeta gada izpildes rezultātu Latgales Centrālā bibliotēka aprēķina kā pārskata gada faktisko ieņēmumu un faktisko izdevumu starpību. Izpildes rezultātu aprēķina par katru budžetu atsevišķi. Detalizēts ieņēmumu – izdevumu sadalījums par budžetiem ir uzrādīts veidlapā Nr.2 „Pārskats par budžeta izpildi un veidlapā Nr.4-3 „Pārskats par darbības finansiālajiem rezultātiem”. Pārskata gada budžeta izpildes rezultāts sastāda EUR 46 671.

**Pārskata gada budžeta izpildes rezultāta** būtiskākās izmaiņas veido (skatīt veidlapu Nr.4-3 „Pārskats par darbības finansiālajiem rezultātiem” ar pielikumiem):

Kods	Darījuma apraksts	Pārskata gads		
		Pamat budžets	Ziedojumi un dāvinājumi	Kopā(1.līdz 2.ailes summa)
A	B	1	2	3
<b>A.1.</b>	<b>Ieņēmumi no pamatdarbības (A1.1. līdz A1.8.)</b>	<b>650 676</b>	<b>0</b>	<b>650 676</b>
A1.3.	Maksas pakalpojumi un citi pašu ieņēmumi	20 396	0	20 396
A1.4.	Ārvalstu finanšu palīdzība	9 182	0	9 182
A.1.5.	Transferti	604 165		604 165
A1.6.	Ziedojumi un dāvinājumi	0	0	0
A1.8.	Citi ieņēmumi no pamatdarbības	16 933	0	16 933
<b>A.2.</b>	<b>Izdevumi no pamatdarbības (A2.1. līdz A2.11.)</b>	<b>601 773</b>	<b>2 232</b>	<b>604 005</b>
A2.1.	Atalgojums/darba samaksa	349 996	0	349 996

90000066637\_PASK\_260216\_02; Latgales Centrālās bibliotēkas gada pārskata skaidrojumi



Latgales Centrālās bibliotēkas  
GADA PĀRSKATS PAR PERIODU NO 2015.GADA 1.JANVĀRA LĪDZ 31.DECEMBRIM

A2.2.	Darba dēvēja sociālās apdrošināšanas iemaksas	93 534	0	93 534
A2.3.	Komandējumi un dienesta braucieni	868	0	868
A2.4.	Pakalpojumi	105 364	0	105 364
A2.5.	Krājumi, materiāli, energoresursi, biroja preces, periodika	26 913	2 232	29 145
A2.6.	Nodokļu maksājumi	320	0	320
A2.9.	Transferti	306		306
A2.10.	Nolietojumu un amortizācijas izmaksas	16 996	0	16 996
A2.11.	Citi izdevumi no pamatdarbības	7 476	0	7 476
<b>A.</b>	<b>Pamatdarbības pārsniegums/deficīts (A.1.-A.2.)</b>	<b>48 903</b>	<b>-2 232</b>	<b>46 671</b>
<b>D.</b>	<b>Perioda neto pārsniegums/deficīts (A.+B.+C3.)</b>	<b>48 903</b>	<b>-2 232</b>	<b>46 671</b>

**Piezīme 5. Kreditori**

Salīdzinājumā ar iepriekšējo pārskata kreditoru parādi samazinājušies par EUR 2 253.

PASĪVS	Piezīmes Nr.	Uz pārskata perioda beigām	Uz pārskata perioda sākumu	Izmaiņas (+,-)
<b>Kreditori- kopā</b>	5.	<b>21 485</b>	<b>23 738</b>	<b>-2 253</b>
<b>Īstermiņa saistības</b>	5.2.-5.9.			
Īstermiņa saistības pret piegādātājiem un darbuņēmējiem	5.3.	2 780	4 021	-1 241
Īstermiņa uzkrātās saistības	5.4.2.	16 991	18 483	-1 492
Nodokļi un sociālās apdrošināšanas maksājumi	5.7.	392	451	-59
Nākamo periodu ieņēmumi un saņemtie avansi	5.9.1.	1 322	783	+539

**Piezīme Nr.5.3. Īstermiņa saistības pret piegādātājiem**

Uzskaitē uzņemti tekošie rēķini par pakalpojumiem, kas tika saņemti 2015.gada decembrī. Saistību pret piegādātājiem un darbuņēmējiem kopējais atlikums norādīts pārskata pielikumā – veidlapā Nr.8-2 "Pārskats par saistībām".

Tabulā saistību pret piegādātājiem un darbuņēmējiem detalizēts atšifrējums:

Pa veidiem	Uz pārskata perioda beigām	Uz pārskata perioda sākumu
<b>Saistības pret piegādātājiem</b>		
Latvijas nacionālā naftas kompānija SIA	192	229
Lindstrom SIA	19	11
Liftmontaž SIA	69	-
Pro Line D SIA	-	200
<b>Saistības starp padotībā esošām budžeta iestādēm</b>		

90000066637\_PASK\_260216\_02; Latgales Centrālās bibliotēkas gada pārskata skaidrojumi

Latgales Centrālās bibliotēkas  
GADA PĀRSKATS PAR PERIODU NO 2015.GADA 1.JANVĀRA LĪDZ 31.DECEMBRIM

Daugavpils pilsētas izglītības pārvalde	695	710
<b>Saistības pret radniecīgajām kapitālsabiedrībām</b>		
Daugavpils ūdens SIA	30	28
Daugavpils dzīvokļu un komunālās saimniecības uzņēmums SIA	-	35
Daugavpils siltumtīkli PAS	1 775	2 808
<b>Kopā</b>	<b>2 780</b>	<b>4 021</b>

*Piezīme Nr.5.4.2. Īstermiņa uzkrātās saistības*

Uzkrāto saistību kopējais atlikums detalizēti norādīts pārskata pielikumā – veidlapā Nr.8-2 "Pārskats par kreditoriem" un veidlapā Nr.1 "Balance" kontā Nr.5420 "Uzkrātās saistības" un sastāda EUR 16 991.

Uzkrātās saistības salīdzinājumā ar iepriekšējo pārskata periodu samazinājās par EUR 1 492, ko galvenokārt veido izveidotie uzkrājumi atvaļinājumu izmaksām un pēc pārskata gada beigām saņemtie rēķini par iepriekšējo pārskata periodu.

Tabulā detalizēts uzkrāto saistību atšifrējums:

Pa veidiem	Uz pārskata perioda beigām	Uz pārskata perioda sākumu
<b>Uzkrātās saistības par pakalpojumiem</b>		
Latvenergo A/S	1 636	1 701
Latvijas Mobilais Telefons SIA	11	27
Lattelecom SIA	60	69
Latviešu kultūras centrs	1 441	1 806
<b>Kopā</b>	<b>3 148</b>	<b>3 603</b>
Uzkrājums darbinieku atvaļinājumiem	11 221	12 061
Uzkrājums VSAO no darbinieku atvaļinājumiem	2 622	2 819
<b>Pavisam kopā</b>	<b>16 991</b>	<b>18 483</b>

t.sk.

Uzkrājumi neizmantotiem atvaļinājumiem	Summa
Atlikums pārskata perioda sākumā	14 880
Samazinājums, t.sk.:	
- aprēķinātais neizmantotais atvaļinājums	840
- aprēķinātais VSAOI no aprēķinātā atvaļinājuma	197
Atlikums pārskata perioda beigās	13 843

Aprēķinot uzkrātās saistības darbinieku neizmantotajiem atvaļinājumiem, uzkrājumi tika veidoti katram darbiniekam.

*Piezīme Nr.5.7.Nodokļi un sociālās apdrošināšanas maksājumi*

Nodokļu saistību kopējo atlikumu detalizēti norāda pārskata pielikumā – veidlapa Nr.8-2 "Pārskats par kreditoriem", veidlapa Nr.1 "Balance" kontā Nr.5700 "Nodokļi un sociālās apdrošināšanas maksājumi". Nodokļu atlikumi ir salīdzināti ar Valsts ieņēmumu dienesta uzskaites datiem.

*Piezīme Nr.5.9. Nākamo periodu ieņēmumi un saņemtie avansi*

90000066637\_PASK\_260216\_02; Latgales Centrālās bibliotēkas gada pārskata  
skaidrojumi

Latgales Centrālās bibliotēkas  
GADA PĀRSKATS PAR PERIODU NO 2015.GADA 1.JANVĀRA LĪDZ 31.DECEMBRIM

Nākamo periodu ieņēmumu veids	Uz pārskata perioda beigām	Uz pārskata perioda sākumu	Izmaiņas (+,-)
Nākamo periodu ieņēmumi par telpu nomu	1 322	783	+539

**ZEMBILANCE**

ZEMBILANCE	Piezīmes Nr.	Uz pārskata perioda beigām	Uz pārskata perioda sākumu	Izmaiņa (+,-)
<b>Zembilances aktīvi (prasības)</b>	<b>9.1.</b>			
Iespējamie aktīvi	9.1.1.	3 746	10 108	-6 361
Citi zembilances aktīvi	9.1.9.	47 225	42 126	5 099

*Piezīmes Nr.9.1.1.*

Postenī *iespējamie aktīvi* iekļauta informācija par iznomātajiem aktīviem saskaņā ar noslēgtiem līgumiem par summu EUR 3 746 (skatīt veidlapu Nr.N\_2), tai skaitā ar Slimību profilakses un kontroles centru EUR 1 645 apmērā.

*Piezīmes Nr.9.1.9.*

*Citi zembilances aktīvi* salīdzinājumā ar iepriekšējo periodu palielinājās par EUR 5 099. Citos zembilances aktīvos iekļauts lietošanā nodot inventārs, kuram saskaņā ar 2009.gada 15.decembra MK noteikumu Nr. 1486 „Kārtība, kādā budžeta iestādes kārtā grāmatvedības uzskaiti” 92.punktu, Latgales Centrālā bibliotēka nodrošināta to uzskaitē līdz faktiskajai to norakstīšanai.

**Notikumi pēc bilances datuma**

Laika posmā no pārskata gada pēdējās dienas līdz šo finanšu pārskatu parakstīšanas datumam nav notikuši nekādi notikumi, kuru rezultātā šajā finanšu pārskatā būtu jāveic korekcijas, vai kuri būtu jāpaskaidro šajā finanšu pārskatā.

Latgales Centrālās  
bibliotēkas vadītāja

J.Šapkova

Galvenā grāmatvede

A.Madaņecka

Pašvaldības nosaukums Daugavpils

Iestādes nosaukums Latgales Centrālā bibliotēka

KODI

90000066637

## Apliecinājums pašvaldības vadībai

Šis apliecinājums tiek sniegts saskaņā ar Ministru kabineta 2013.gada 15.oktobra noteikumiem Nr.1115 „Gada pārskata sagatavošanas kārtība”.

Mēs esam atbildīgi par to, lai gada pārskats būtu sagatavots atbilstoši 2013.gada 15.oktobra noteikumiem Nr.1115 „Gada pārskata sagatavošanas kārtība”, sniegtu skaidru un patiesu priekšstatu par konsolidētiem darbības rezultātiem, naudas plūsmu un finansiālo stāvokli 2015.gada 31.decembrī, atklātu notikumu un darījumu ekonomisko būtību un būtu pilnīgs visos būtiskajos aspektos, kā arī mēs esam atbildīgi par visaptverošas un efektīvas iekšējās kontroles sistēmas izveidošanu, lai finanšu pārskatos nebūtu krāpšanas vai kļūdu izraisītu būtisku neatbilstību, un par pastāvīgu iekšējās kontroles sistēmas uzlabošanu un pārraudzību.

### Mēs apliecinām, ka:

- ir izveidota visaptveroša un efektīva iekšējās kontroles sistēma, kura nodrošina gada pārskatu sagatavošanu bez krāpšanas un kļūdu izraisītām būtiskām neatbilstībām, kā arī par piemērotas grāmatvedības politikas izvēli un lietošanu;

- ir izvērtēti iespējamie krāpšanas riski un īstenoti pasākumi to novēršanai;

- ir sniegta informācija par visiem zināmajiem un iespējamiem tādu likumu un noteikumu prasību neievērošanas gadījumiem, kuru ietekme jāizvērtē finanšu pārskata sagatavošanas laikā;

- nav notikuši pārkāpumi, kuros iesaistīta vadība vai darbinieki un kam ir būtiska ietekme uzskaites un iekšējās kontroles sistēmā vai kuri būtiski ietekmē gada pārskatu;

- grāmatvedības reģistros un finanšu pārskatā ir norādīti visi uz pārskata periodu attiecināmie darījumi, notikumi, ieņēmumi un izdevumi;

- finanšu pārskatā visi aktīvi un saistības norādītas pilnīgi un piesardzīgi;

- finanšu pārskatā ir izmantota atbilstoša un konsekventa grāmatvedības kārtība un pamatotas vadības aplēses;

- finanšu pārskatā ir norādītas visas iespējamās saistības un apgrūtinājumi, tai skaitā ķīlas, galvojumi, garantijas, tiesvedības procesu iespējamās saistības;

- cits apliecinājums (ievadīt citu apliecinājumu)

Vadības viedoklis par revidentu ziņojumā ietvertajām iebildēm (sniedzot īsu situācijas aprakstu) un to novēršanas iespējām (tai skaitā termiņiem):

### Revidentu iebilde

### Vadības viedoklis

Termiņš

Iestādes vadītājs \_\_\_\_\_

Jeļena Šapkova

Atbildīgais finanšu darbinieks \_\_\_\_\_

Alla Madaņecka



Valsts ieņēmumu dienests

Talejas iela 1, Rīga, LV-1978, tālr: 67122689, e-pasts: vid@vid.gov.lv, www.vid.gov.lv

## Izziņa

Rīgā

2016.gada 4. februārī

Reģistrācijas numurs: **90000066637**

Nosaukums: **LATGALES CENTRĀLĀ BIBLIOTĒKA**

2016.gada 1. janvārī nodokļu maksātājam nav VID administrēto nodokļu (nodevu) parāda.



### PĀRBAUDIET IZZIŅU

<https://eds.vid.gov.lv/rc/c6d31f14-5284-4a2e-9e38-9ef4aa89e2f8>

• Pieslēdzieties EDS • Izvēlieties nodokļu maksātāju • Dodieties uz sadaļu "Izziņas" • Ievadiet kodu

**c6d31f14-5284-4a2e-9e38-9ef4aa89e2f8**

*Budžeta iestādes nosaukums* LATGALES CENTRĀLĀ BIBLIOTĒKA

*Pārskats par budžeta izpildi (savstarpējiem darījumiem) 2015.gadā*

(EUR)

Darījuma partnera nosaukums	Klasifikācijas kods	Posteņa nosaukums	Likums/plāns gadam		Budžeta izpilde pēc naudas plūsmas	Izpilde pēc uzkrāšanas principa
			Likumā/plānā apstiprināts	Plāns ar izmaiņām		
<b>I. Ieņēmumi kopā</b>	<b>x</b>	<b>x</b>	<b>606 148.00</b>	<b>610 221.00</b>	<b>595 442.00</b>	<b>595 442.00</b>
1. Daugavpils pilsētas dome	19300	Finansējums	606 148.00	610 221.00	595 442.00	595 442.00
<b>II. Izdevumi kopā</b>	<b>x</b>	<b>x</b>	<b>24 150.00</b>	<b>24 150.00</b>	<b>20 956.00</b>	<b>20 577.00</b>
1.Latviešu kultūras centrs	2221	Izdevumi par apkuri	11 377.00	11 377.00	9 493.00	9 098.00
2.Latviešu kultūras centrs	2222	Izdevumi par ūdeni	616.00	616.00	576.00	582.00
4.Latviešu kultūras centrs	2244	Ekspluatācijas izdevumi	5 030.00	5 030.00	5 029.00	5 053.00
5.Daugavpils pilsētas Izglītības pārvalde	2221	Izdevumi par apkuri	4 258.00	4 258.00	3 014.00	2 996.00
6. Daugavpils pilsētas Izglītības pārvalde	2222	Izdevumi par ūdeni	108.00	108.00	108.00	110.00
7. Daugavpils pilsētas Izglītības pārvalde	2223	Izdevumi par elektroenerģiju	2 528.00	2 528.00	2 528.00	2 530.00
8. Daugavpils pilsētas Izglītības pārvalde	2231	Pasākumu organizēšanas izdevumi (telpu īre)	8.00	8.00	8.00	8.00
9. Daugavpils pilsētas dome	2513	Nekustamā īpašuma nodoklis	225.00	225.00	200.00	200.00

Galvenā grāmatvede:



Alla Madanecka

### Informācija par nekustama īpašuma objektiem

Nr. p.k.	Grāmatvedības uzskaites kods	Nekustamā īpašuma adrese	Kadastra numurs	Kadastra apzīmējums	Platība m <sup>2</sup>	Lietderīgas lietošanas laiks	Nolietojuma norma	Bilances sākotnējā vērtība	Uzkrātais nolietojums	Bilances atlikusī vērtība uz 31.12.2015.
1.	1212	18.novembra 161	05000045209001-01	05000045209001	1424.7	100	1%	59066	13602	45464

Galvenā grāmatvede



A. Madarecka

LATGALES CENTRĀLĀ BIBLIOTĒKA  
reģ. Nr.90000066637  
Rīgas iela 22a, Daugavpils, LV-5401

APSTIPRINU

LCB vadītāja J. Šapkova  
2016. gada 31.janvārī

GADA INVENTARIZĀCIJAS REZILTĀTU  
KOPSAVILKUMS UZ 31.12.2015.G

Pamatojoties uz 2015.gada 8. decembra LCB rīkojumu Nr.56/R inventarizētas zemāk minētās vērtības un noteikti inventarizācijas rezultāti:

Nr. p.k.	Konta numurs	Konta nosaukums	Pēc grāmatvedības datiem	Pēc inventarizācijas datiem	Starpība	Dokumenti pielikumā
1.	1121	Datorprogrammas	9805.33	9805.33	0.00	Inventarizācijas saraksts
2.	1212	Nedzīvojamās ēkas	59066.55	59066.55	0.00	Inventarizācijas saraksts
3.	1220	Tehnoloģiskās iekārtas un mašīnas	4376.96	4376.96	0.00	Inventarizācijas saraksts
4.	1231	Transportlīdzekļi	19152.54	19152.54	0.00	Inventarizācijas saraksts
5.	1232	Saimniecības pamatlīdzekļi	75048.41	75048.41	0.00	Inventarizācijas saraksts
6.	1233	Bibliotēku fondi	566553.65	566553.65	0.00	
7.	1238	Datortehnika, sakaru un cita biroja tehnika	57761.66	57761.66	0.00	Inventarizācijas saraksts
8.	1239	Iepriekš neklasificētie pārējie pamatlīdzekļi	1185.71	1185.71	0.00	Inventarizācijas saraksts
9.	1242	Nepabeigtā būvniecība	4828.00	4828.00	0.00	Inventarizācijas saraksts



10.	2114	Saimniecības materiāli un kancelejas preces	316.53	316.53	0.00	Inventarizācijas saraksts
11.	2115	Degviela	68.20	68.20	0.00	Inventarizācijas saraksts
12.	2314	Prasības starp valsts un pašvaldību budžeta iestādēm	119.32	119.32	0.00	Akts par norēķinu salīdzināšanu
13.	2319	Pārējās prasības pret pircējiem un pasūtītājiem	2363.12	2363.12	0.00	Akts par norēķinu salīdzināšanu
14.	2319.99	Pārējās prasības pret pircējiem un pasūtītājiem – šaubīgie debitoru parādi	3862.09	3862.09	0.00	Akts par norēķinu salīdzināšanu
15.	2429	Pārējie nākamo periodu izdevumi	11340.43	11340.43	0.00	Inventarizācijas saraksts
16.	26212.181	Norēķinu konts SEB bankā	487.24	487.24	0.00	DDNC izziņa
17.	26212.182	Norēķinu konts SEB bankā	8681.19	8681.19	0.00	DDNC izziņa
18.	26214.181	Norēķinu konts Citadele bankā	3893.04	3893.04	0.00	DDNC izziņa
19.	26214.182	Norēķinu konts SEB bankā (projekts VIAA informācijas stendu izvietojanas)	46.78	46.78		DDNC izziņa
20.	26214.184	Norēķinu konts Citadele bankā (sadarbības programma ar ASV Vēstniecību Latvijā)	10140.69	10140.69	0.00	DDNC izziņa
21.	26232.18	Ziedojumu un dāvinājumu konts SEB bankā	1450.80	1450.80	0.00	DDNC izziņa
22.	5311	Īstermiņa saistības pret piegādātājiem	280.39	280.39	0.00	Akts par norēķinu salīdzināšanu
23.	5313	Saistības starp padotībā esošām budžeta iestādēm	695.17	695.17	0.00	Akts par norēķinu salīdzināšanu
24.	5316	Saistības pret radniecīgajām kapitālsabiedrībām	1804.72	1804.72	0.00	Akts par norēķinu salīdzināšanu
25.	5421	Uzkrātās saistības norēķiniem ar darbiniekiem	11221.00	11221.00	0.00	Atvaļinājuma naudas uzkrājumu aprēķins
26.	5422	Uzkrātās saistības norēķiniem par nodokļiem un sociālās apdrošināšanas maksājumiem	2621.82	2621.82	0.00	Atvaļinājuma naudas uzkrājumu aprēķins
27.	5424	Uzkrātās saistības norēķiniem ar piegādātājiem	3148.35	3148.35	0.00	Inventarizācijas saraksts
28.	5723	Pievienotās vērtības nodoklis	391.88	391.88	0.00	VID izziņa
29.	5911	Nākamo periodu ieņēmumi par pakalpojumiem	1321.65	1321.65	0.00	Akts par norēķinu salīdzināšanu
30.	9191	Zemvērtības aktīvi – mazvērtīgais inventārs	47225.46	47225.46	0.00	Inventarizācijas saraksts

Galvenā grāmatvede



A. Madānecka