

## Saturs

Veidlapa NR	Nosaukums	lpp
	Ziņas par iestādi	1
	Vadības ziņojums pie 2014.gada pārskata	2
	Grāmatvedības politikas apraksts	9
1.	Bilance uz 2014.gada 31.decembri	17
1-1	Naudas līdzekļu atlikumu izvietojums	21
2-NP	Naudas plūsmas pārskats	22
4-1	Pašu kapitāla izmaiņu pārskats	23
DM_4-1	Darba materiāls pašu kapitāla (neto aktīva) izmaiņu pārskata skaidrojumam	24
4-3	Pārskats par darbības finansiālajiem rezultātiem	25
5.	Nemateriālo ieguldījumu un pamatlīdzekļu izmaiņu pārskats	26
DM_5_pilna	Darba materiāls nemateriālo ieguldījumu un pamatlīdzekļu izmaiņu skaidrojuma (pilna kustība)	28
DM_5	Darba materiāls nemateriālo ieguldījumu un pamatlīdzekļu izmaiņu skaidrojumam	30
6.	Krājumu izmaiņu pārskats	31
DM_6_pilna	Darba materiāls krājumu izmaiņu skaidrojumam (pilna kustība)	32
DM_6	Darba materiāls krājumu izmaiņu skaidrojumam	33
8-AV	Pārskats par nākamo periodu izdevumiem un avansu maksājumiem	34
8-1	Pārskats par prasībām	36
8-2	Pārskats par saistībām	38
2-DII	Pārskats par dažādiem ieņēmumiem un izdevumiem	42
2.	Pārskats par budžeta izpildi	44
	Gada pārskata skaidrojumi	49

Latgales Centrālās bibliotēkas  
GADA PĀRSKATS PAR PERIODU NO 2014.GADA 1.JANVĀRA LĪDZ 31.DECEMBRIM

**Ziņas par iestādi**

Pašvaldības/ iestādes nosaukums, apzīmējums iestādes identificēšanai,	Latgales centrālā bibliotēka
Nodokļa maksātāja reģistrācijas numurs	90000066637
Adrese (juridiskā un pasta)	Rīgas iela 22A, Daugavpils, LV - 5401
Iestādes vadītājs	Jeļena Šapkova
Pārskata gads	2014.gada 1.janvāris – 31.decembris
Finanšu pārskatā lietotā naudas vienība	EUR
Revidenta vārds un adrese	

## LATGALES CENTRĀLĀS BIBLIOTĒKAS VADĪBAS ZIŅOJUMS PIE 2014.GADA PĀRSKATA

### 1. Latgales Centrālās bibliotēkas darbības normatīvais regulējums

Latgales Centrālās bibliotēka (turpmāk tekstā – LCB) ir Daugavpils pilsētas pašvaldības kultūras, izglītības un informācijas iestāde, kas darbojas Daugavpils pilsētas domes pakļautībā un Bibliotēku likumā noteiktā kārtībā ir reģistrēta Latvijas Republikas Kultūras ministrijā.

LCB darbību reglamentē Bibliotēku likums, LR Ministru kabineta noteikumi, Daugavpils pilsētas domes lēmumi, saistošie noteikumi un rīkojumi, LCB nolikums un citi LCB iekšējie normatīvie akti, kurus apstiprinājusi LCB vadītāja.

LCB attīstības virzieni ir noteikti Daugavpils pilsētas attīstības programmas “Mana pils – Daugavpils” Rīcības un investīciju plānā 2014.-2020.gadam.

LCB misija ir noteikta saskaņā ar IFLA (Starptautiskās Bibliotēku Asociāciju Federācijas) Manifestu publiskajām bibliotēkām un paredz iekļauties tālākajā sabiedrības informatizācijas procesā, veicināt uz zināšanām balstītas sabiedrības attīstību, piedāvāt un nodrošināt to informāciju, ko vēlas saņemt lietotāji, nodrošināt tālākizglītības iespējas un kulturāla, saturīga laika pavadīšanu.

LCB darbības mērķis – uz klientiem orientēta demokrātiska bibliotēka, kas nodrošina brīvu plašas informācijas pieejamību vietējai sabiedrībai un visiem interesentiem, sekmē mūžizglītības iespējas, veicina kultūras mantojuma apzināšanu un popularizēšanu.

Saskaņā ar Bibliotēku likuma 12.pantu, 2011.gada 22.decembrī LCB ir atkārtoti akreditēta kā reģiona galvenā bibliotēka Daugavpils pilsētas pašvaldības teritorijā. Akreditācijas termiņš 5 gadi, akreditācijas apliecība Nr.77A.

### 2. Latgales Centrālās bibliotēkas struktūra

LCB darbība organizēta tā, lai nodrošinātu pilnvērtīgu un kvalitatīvu lietotāju apkalpošanu, kā arī pildītu reģiona galvenās bibliotēkas funkcijas un uzdevumus Daugavpils pilsētas pašvaldības teritorijā.

Pārskata gadā nav notikušas izmaiņas kā LCB vienotajā struktūrā, tā arī štatu sarakstā. Pārskata gada beigās LCB štatu sarakstā bija 64.15 amata štata vienības.

LCB vienotajā struktūrā darbojas 6 (sešas) filiāles dažādos pilsētas mikrorajonos. LCB vienotā struktūra tiek noteikta, lai nodrošinātu bibliotēku informācijas tīklu un bibliotekāro pakalpojumu sniegšanu pilsētas administratīvās teritorijas robežās, pamatojoties uz vienotu krājumu, bibliogrāfisko aparātu, vienotu grāmatu un citu dokumentu apstrādi.

LCB vienotajā struktūrā ietilpst šādas filiāles:

- Daugavpils Bērnu bibliotēka „Zīlīte” (Mihoelsa ielā 58);
- Jaunbūves bibliotēka (18.Novembra ielā 161);
- Pārdaugavas bibliotēka (Komunāla ielā 2);
- Ceriņu bibliotēka (Lauska ielā 16);
- Piekrastes bibliotēka (Aveņu ielā 40);
- Gaismas bibliotēka (Gaismas ielā 9).

GADA PĀRSKATS PAR PERIODU NO 2014.GADA 1.JANVĀRA LĪDZ 31.DECEMBRIM  
 Pamatojoties uz noslēgto līgumu starp LCB un Daugavgrīvas cietumu, LCB nodrošina ārējā apkalpošanas punkta darbību Daugavgrīvas cietumā, kur 1 reizi mēnesī notiek uz mūžu notiesāto personu bibliotekārā apkalpošana.

Saskaņā ar Bibliotēku likuma 13.pantu LCB filiāles ir akreditētas, kā vietējās nozīmes bibliotēkas.

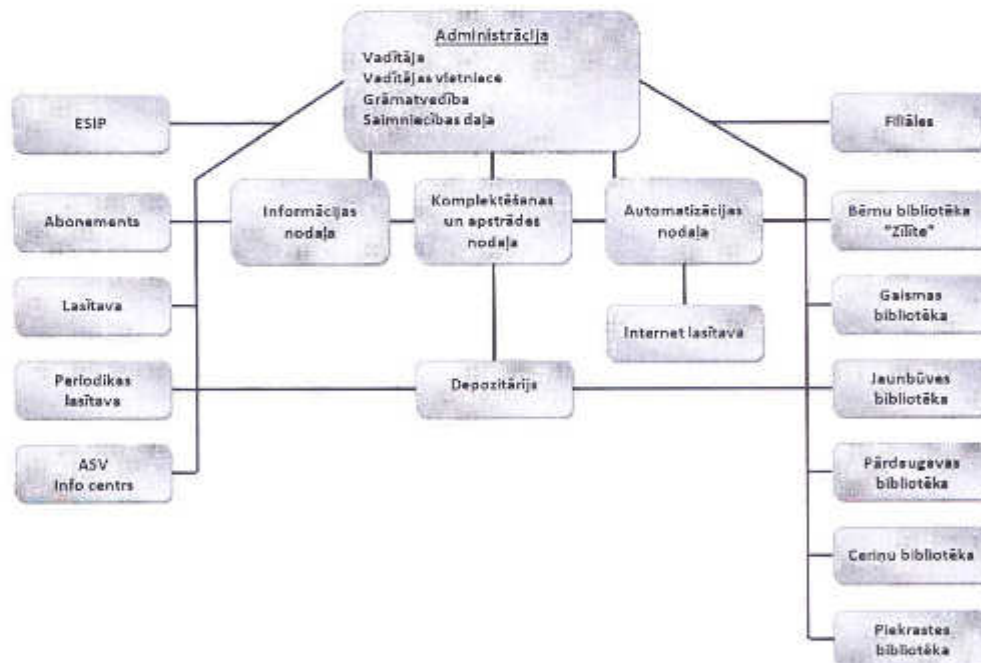
LCB struktūrā ietilpst administrācija un sekojošās nodaļas:

- Komplektēšanas un apstrādes nodaļa;
- Informācijas nodaļa;
- Automatizācijas nodaļā/Internet-lasītava;
- Abonements;
- Lasītava;
- Periodikas lasītava/Depozitārijs;
- ASV Informācijas centrs;
- Eiropas Savienības Informācijas punkts (ESIP).

Visas LCB nodaļas un filiāles darbojas saskaņā ar nolikumiem, kurus apstiprina LCB vadītāja.

Lai koordinētu Vienotā krājuma komplektēšanu un izmantošanu, sekotu racionālai budžeta līdzekļu izlietošanai LCB vairākus gadus darbojas Komplektēšanas padome.

LCB vienotā struktūra 2014.gadā



LCB darbu vada tās vadītāja, kuru ieceļ amatā un atbrīvo no amata Daugavpils pilsētas dome. Vadītāja vada bibliotēku saskaņā ar Bibliotēku likumā, LCB nolikumā un amatu aprakstā noteikto kārtību.

Vadītājas vietniiece, nodaļu un filiāļu vadītāji atbild par viņiem deleģētajiem pienākumiem un kontrolē darba izpildi. Atbilstoši pilnvarojuma apjomam darbinieki ir tiesīgi lemt par atsevišķiem organizatoriskiem un profesionāliem jautājumiem.

LCB un tās filiāļu grāmatvedības uzskaiti veic LCB grāmatvedība atbilstoši spēkā esošiem LR normatīvajiem aktiem.

### 3. Galvenie notikumi, kas ietekmējuši Latgales Centrālās bibliotēkas darbību 2014.gadā

Pārskata gadā LCB darba prioritātes noteica darba rādītāju, lietotāju pieprasījumu, inovatīvas pieredzes apkopojums un analīze.

Viens no galvenajiem notikumiem, kas būtiski ietekmēja visu Latvijas, t.sk. Daugavpils publisko bibliotēku darbību, ir Latvijas Nacionālās bibliotēkas jaunās ēkas atklāšana un ar to saistītās aktivitātes bibliotekāriem un plašai sabiedrībai.

Positīvi ietekmēja LCB profesionālo prestižu Latgales novada publisko bibliotēku darbinieku konferences organizēšana Daugavpilī, 2014.gada 18.-19.septembrī. Konference notika ar Latgales reģiona attīstības aģentūras, Valsts kultūrkapitāla fonda, AS "Latvijas Valsts meži" un Daugavpils pilsētas pašvaldības finansiālo atbalstu.

Pārskata gadā LCB mērķtiecīgi attīstīja sadarbību ar kaimiņvalstu bibliotēkām, meklējot saskarsmes punktus pārrobežu projektu izstrādei. 2014.gada maijā tika parakstīts "Sadarbības līgums" starp Latgales Centrālo bibliotēku un Vitebskas Centrālo pilsētas bibliotēku (Baltkrievija), izstrādāts un sagatavots parakstīšanai sadarbības līgums ar Zarasu municipālo bibliotēku (Lietuva). Uz nākamo periodu, līdz 2016.gada 1.janvārim, ir parakstīts "Memorandum of Understanding" ar ASV vēstniecību Latvijā.

LCB darba apjomu ietekmēja arī sadarbības paplašināšana ar Daugavpils vispārizglītojošām un profesionālajām mācību iestādēm. Uz 2015.gada 26.janvāri tika noslēgti jau 11 sadarbības līgumi ar skolām par šo iestāžu bibliotēku krājumu iekļaušanu LCB kopkatalogā, izmantojot BIS ALISE moduli SKOLU ALISE. LCB, kā reģiona galvenā bibliotēka veic ļoti lielu administratīvo un tehnisko darbu kopkataloga veidošanā un uzturēšanā, kā arī organizē apmācības un praktiskas nodarbības skolu bibliotekāriem.

2014.gadā LCB un tās 6 filiālēs tika reģistrēti 17 526 lietotāji (LCB vienotajā elektroniskajā datubāzē reģistrēti 15 026 lietotāji), no tiem 6 583 bērni un jaunieši līdz 18 gadiem. Salīdzinot ar 2013.gadu lietotāju skaits pieaudzis par 711 lietotājiem un tas liecina par publisko bibliotēku pakalpojumu nepieciešamību un popularitāti vietējā sabiedrībā.

Gada laikā Daugavpils bibliotēkas tika apmeklētas 218 112 reizes (t.sk. bērnu un jauniešu apmeklējums – 87 164). Attālināti, jeb virtuāli\* bibliotēkas pakalpojumus izmantoja 80 388 reizes.

Pārskata periodā lietotājiem tika izsniegti 475 424 izdevumi (grāmatas, seriālizdevumi, nošu izdevumi, elektroniskie, audiovizuālie dokumenti u.c.). No kopējā izsnieguma skaita 135 664 izdevumi izsniegti bērniem un jauniešiem līdz 18 gadiem.

Pārskata gadā LCB un filiālēs tika rīkotas 558 izstādes, tai skaitā 540 literatūras izstādes (155 no tām LCB) un 18 mākslas, fotogrāfiju un citu radošo darbu kolekciju izstādes. Gada laikā organizēti 663 tematiskie pasākumi, t. sk. vairāk nekā 400 bibliotekāro stundu skolēniem.

Darba rādītāju analīze liecina par iestādes aktīvo darbu esošo klientu vajadzību apmierināšanā un jauno klientu piesaistīšanā. Visi LCB administrācijas un kolektīva pasākumi ir vērsti uz sniegto pakalpojumu kvalitātes uzlabošanu un bibliotekārā personāla profesionālo zināšanu pilnveidi. Pārskata gadā, lai paaugstinātu savu kompetenci, visi LCB un tās filiāļu darbinieki piedalījās vairākos profesionālās pilnveides pasākumos, ko organizēja LCB, LNB Bibliotēku attīstības institūts, LNB Mācību centrs, VA KISC, Latvijas Bibliotekāru biedrība u.c.

\* virtuālais apmeklējums – grāmatu un citu izdevumu rezervēšana, nodošanas termiņa pagarināšana internetā, bibliotēkas tīmekļa vietnes apmeklējums neatkarīgi no tālāk skatīto elementu skaita (t.sk. elektroniskā kataloga un datubāzu izmantošana)

LCB krājuma komplektēšanu pārskata periodā veidoja vairāki komplektēšanas avoti:

- pašvaldības piešķirtais finansējums krājuma komplektēšanai EUR 41673 (EUR 11454 periodikas abonēšanai, EUR 30219 grāmatu un citu izdevumu iegādei);
- "Obligāto eksemplāru likuma" noteiktā kārtībā saņemtais obligātais eksemplārs par kopējo summu EUR 21338;
- projektu "Bērnu žūrija", „Augstvērtīga tulkotā un oriģinālliteratūra bibliotēkās”, „Publisko bibliotēku kapacitātes stiprināšana grāmatu un citu izdevumu iegādē nacionālās identitātes un sabiedrības saliedēšanas veicināšanā” ietvaros saņemtie izdevumi par kopējo summu EUR 1311.

LCB, kā reģiona galvenās bibliotēkas uzdevums ir Daugavpils publisko bibliotēku datortīkla uzturēšana un attīstība, tāpēc viena no galvenajām prioritātēm pārskata gadā bija uzsākt vecās datortehnikas, kas ir saņemta 2004.-2005.gados, projekta "Valsts vienotā bibliotēku informācijas sistēma" ietvaros, plānveidīgu nomaiņu.

Pateicoties pašvaldības finansējumam un saskaņā ar Daugavpils pilsētas domes atklātā konkursa "Datortehnikas, biroja tehnikas un programmatūras piegāde Daugavpils pilsētas pašvaldības iestādēm" rezultātiem LCB iegādājās 47 datorus ar attiecīgo programmnodrošinājumu par kopējo summu EUR 28282.02 ar PVN.

#### **4. Būtiskās pārmaiņas Latgales Centrālās bibliotēkas darbībā un to ietekme uz finanšu rezultātiem**

Pārskata gadā iestādes darbībā nebija būtisku pārmaiņu, kas varētu ietekmēt finanšu rezultātus. LCB finanšu līdzekļu izlietojums tika veikts atbilstoši apstiprinātajām tāmēm un izdevumu pozīcijām.

Pārskata gadā LCB kopējie ieņēmumi sastādīja EUR 593396.

Bibliotēkas pamatbudžetu veidoja pašvaldības finansējums, kas sastādīja EUR 539063, kā arī citi ieņēmuma veidi: maksas pakalpojumi – EUR 24515, fondu piešķirumi – EUR 2885, ārvalstu finanšu palīdzība, tai skaitā ASV vēstniecības Rīgā finansējums un Latvijas-Lietuvas pārrobežu sadarbības programmas 2007.-2013.gadam finansējums EUR 26933 apmērā.

Bibliotēkas kārtējie izdevumi pārskata gadā sastādīja EUR 594873, no tiem: atalgojums (1100) EUR 341594, VSAO iemaksas EUR 80616, izdevumi krājuma komplektēšanai EUR 40696 un citi izdevumi EUR 131967.

Ar 2014.gada 1.janvāri līdz EUR 320.00 tika paaugstināta minimālā mēnešalga tehniskajam personālam, savukārt bibliotekārajam personālam atalgojums pārskata gadā palika nemainīgs.

#### **5. Paredzami notikumi nākotnē**

Nākamajā periodā LCB turpinās savu darbību un paredz veikt vairākus pasākumus, lai nodrošinātu bibliotēkas pamatfunkciju veikšanu un veicinātu Daugavpils publisko bibliotēku attīstību.

LCB pildīs RGB funkcijas 6 filiālēm un sniegs metodisko palīdzību Daugavpils skolu un citu mācību iestāžu bibliotēkām, saglabās sekmīgas iestrādes inovatīvo pakalpojumu attīstībai un jauno lietotāju piesaistei.

2015.gadā tiks aktualizēts darbs pie LCB un tās filiāļu infrastruktūras sakārtošanas.

GADA PĀRSKATS PAR PERIODU NO 2014.GADA 1.JANVĀRA LĪDZ 31.DECEMBRIM

Budžetā ir iēplānoti līdzekļi EUR 4828.00 LCB filiāles Jaunbūves bibliotēkas iekštelpu 18.novembra ielā 161, Daugavpilī tehniskā projekta izstrādei (*DAP Investīciju plāns 2014.-2017., sadaļas "Publisko bibliotēku infrastruktūras uzlabošana un materiāltehniskās bāzes pilnveidošana" 142.pozīcija*).

Paredzēti arī līdzekļi EUR 31382 apmērā LCB telpu Rīgas ielā 22a, Daugavpilī remontdarbiem. Ir plānots izremontēt telpas bibliotēkas 2.stāvā un iekārtot tajās Periodikas zāli ar interneta lasītavu. (*DAP Investīciju plāns 2014.-2017., sadaļas "Publisko bibliotēku infrastruktūras uzlabošana un materiāltehniskās bāzes pilnveidošana" 147.pozīcija*). Pēc veiktajiem remontdarbiem Periodikas zālei tiks iegādāts arī jauns aprīkojums. Līdzekļi jaunā aprīkojuma iegādei ir iēplānoti bibliotēkas budžetā.

Lai realizētu vairākas lasītveicināšanas aktivitātes, 2015.gadā ir plānots turpināt darbu papildu finansējuma piesaistīšanai. Plānots izstrādāt un iesniegt projektus VKKF mērķprogrammā "Rainis un Aspazijas gads", "Latvijas Valsts mežu atbalsts kultūras programmām reģionos", kā arī VVKF projektu konkursos.

Lai veicinātu pašos mazākajos bērnos interesi par lasīšanu un "parādītu ceļu" uz bibliotēku, nākamajā periodā ir plānots iesaistīties Latvijas Nacionālās bibliotēkas Atbalsta biedrības projektā "Grāmatu starts". Gada laikā projektā tiks iesaistīti 80 pirmsskolas vecuma bērni un viņu vecāki.

2015.gadā bibliotēkas turpinās lietotāju bezmaksas apmācību, piedāvājot individuālās konsultācijas un apmācību grupās (senioru apmācība darbam ar datoru, angļu valodas kursi iesācējiem, bibliotekārās stundas u.c.). Jau trešo gadu pēc kārtas publiskās bibliotēkas organizēs lasītveicināšanas programmu mazajiem daugavpiliešiem "Skaistā vasara bibliotēkā", iesaistīsies Latvijas Bibliotēku nedēļas, Aspazijas un Raiņa jubilejas gada pasākumos, piedalīsies Dzejas dienu Daugavpilī organizēšanā, kā arī pilsētas jubilejai veltītajos pasākumos.

Ar mērķi palielināt bibliotēkas tīmekļa vietnes ([www.lcb.lv](http://www.lcb.lv)) un citu pašu veidoto resursu apmeklējumu un veicināt bibliotēkas atpazīstamību, ir plānots veikt šo resursu regulāru atjaunošanu un modernizāciju, vēl plašāk atspoguļot bibliotēku darbību sociālajos tīklos - *facebook* (<https://www.facebook.com/lcb.lv>), *draugiem* (<http://www.draugiem.lv/lcb.lv/>), *twitter* (<https://twitter.com/LatgalesCB>) un *Bibliotēku portālā* ([www.biblioteka.lv](http://www.biblioteka.lv)). Bibliotēkas plānos ir jaunās, atraktīvākas tīmekļa vietnes bērniem izstrāde.

Nākotnē ir svarīgi veidot ciešu sadarbību ar vispārīzglītojošām skolām vairāku aktivitāšu un pasākumu rīkošanā, tai skaitā *BIS SKOLU ALISE* ieviešanā Daugavpils skolu bibliotēkās un bibliotekāro stundu organizēšanā skolēniem; attīstīt sakarus ar LCB starptautiskajiem un vietējiem sadarbības partneriem, meklēt jaunas sadarbības formas ar NVO, interešu klubiem u.c.

Jau ceturto gadu LCB iesaistīsies Jauniešu vasaras nodarbinātības pašvaldības programmā, organizējot darba vietas 19 jauniešiem. Gada laikā bibliotēka nodrošinās darba vietas arī bezdarbniekiem aktīvā nodarbinātības pasākuma "Algotie pagaidu sabiedriskie darbi" ietvaros.

## **6. Būtiskie riski un neskaidrie apstākļi, ar kuriem Latgales Centrālā bibliotēka saskaras**

Riski un neskaidrie apstākļi, ar kuriem LCB nākas saskarties savā darbībā un kas var ietekmēt iestādes darbību, salīdzinot ar iepriekšējo gadu, palika gandrīz nemainīgi.

Profesionālo kadru trūkums, LCB un tās filiāļu telpu renovācija atbilstoši mūsdienu prasībām, LCB filiāļu pieejamības nodrošināšana cilvēkiem ar īpašām vajadzībām,

## Latgales Centrālās bibliotēkas

GADA PĀRSKATS PAR PERIŪDU NO 2014.GADA 1.JANVĀRA LĪDZ 31.DECEMBRIM  
krājuma komplektēšana atbilstoši normatīvo aktu prasībām – jautājumi, kuriem jāpievērš  
pastiprināta uzmanība.

Jāatzīmē, ka jautājums par LCB un tās filiāļu telpu renovāciju tika aktualizēts strādājot  
pie 2015.gada budžeta. Daugavpils pilsētas domes budžeta komisija un pašvaldības  
deputāti akceptēja vairākas aktivitātes (skat. sadaļu "Paredzamie notikumi nākotnē"), kas  
ļauj bibliotēkai mērķtiecīgi risināt šo jautājumu kā 2015.gadā, tā arī nākotnē.

### Profesionālu kadru trūkums

Vairākus gadus būtisku risku uz LCB profesionālo kapacitāti rada profesionālo kadru  
trūkums. Situācija, kad Daugavpilī nav jaunu speciālistu ar augstākā vai vidējā līmeņa  
bibliotekāro izglītību, nākotnē radīs negatīvu ietekmi uz LCB spēju izpildīt noteiktu darba  
apjomu atbilstošā kvalitātē un nodrošināt iestādes attīstību profesionālajā jomā.

Šobrīd LCB nevar nodrošināt darbiniekiem konkurētspējīgu atalgojumu pat  
salīdzinājumā ar Daugavpils novada un Daugavpils Universitātes bibliotēkas darbinieku  
atļīdzību. Bibliotēkai ir ļoti problemātiski piesaistīt un noturēt darbiniekus ar atbilstošu,  
darbam nepieciešamu kvalifikāciju un pieredzi.

LCB un tās filiāļu darbinieku ar augstāko vai profesionālo vidējo bibliotekāro izglītību  
īpatsvars no kopējā speciālistu skaita 2014.gadā sastādīja tikai 40%. Pārsvārā darbiniekiem  
bibliotekārā izglītība ir iegūta līdz 1993.gadam. Savukārt, pēdējo triju gadu laikā darbā  
Latgales Centrālajā bibliotēkā pieņemts tikai viens darbinieks ar bakalaura grādu  
bibliotēzinātnē.

	Latgales Centrālā bibliotēka	Jaunbūves bibliotēka	Pārdaugavas bibliotēka	Cerīņu bibliotēka	Piekrastes bibliotēka	Gaišmas bibliotēka	Bērnu bibliotēka „Zīlīte”
<b>Bibliotekāro darbinieku kopskaitis</b>	28	4	2	3	3	2	5
<b>No tiem ar bibliotekāro izglītību</b>	11	1	2	2	2	-	1
<i>t.sk. ar maģistra grādu</i>				1			
<i>ar bakalaura grādu</i>			1				
<i>ar 1.līmeņa profesionālo augstāko jeb koledžas izglītību</i>					1		
<i>ar augstāko izglītību (līdz 1993.gadam)</i>	3				1		
<i>ar profesionālo vidējo izglītību</i>	8	1	1	1			1

Domājot par jauno darbinieku apmācību un ņemot vērā Rīgas Centrālās bibliotēkas  
pieredzi, arī Daugavpils publisko bibliotēku jaunajiem darbiniekiem ar LCB vadošo  
speciālistu palīdzību ir izstrādāta profesionālā pilnveides programma; tiek izmantotas visas  
profesionālās pilnveides iespējas, ko bezmaksas piedāvā LNB Mācību centrs, VA KISC,  
taču profesionāla pilnveide var būt tikai papildinājums iegūtai izglītībai augstskolā.

LCB filiāļu pieejamības nodrošināšana cilvēkiem ar īpašām vajadzībām



Latgales Centrālās bibliotēkas

GADA PĀRSKATS PAR PERIODU NO 2014.GADA 1.JANVĀRA LĪDZ 31.DECEMBRIM

Sakarā ar to, ka neviena LCB filiāle nav pieejama cilvēkiem ar īpašām vajadzībām (pat renovētajās bibliotēkās ieejas nav pielāgotas lietotājiem ratiņkrēslos), nākotnē ir nepieciešama kompleksa šīs problēmas risināšana.

Šobrīd bibliotēkas lietošanas noteikumi nosaka, ka bibliotēkas lietotājiem ar kustību, redzes vai citiem traucējumiem, kuri paši nevar apmeklēt bibliotēku, ir tiesības saņemt bibliotēkas pakalpojumus savā dzīves vietā. Bibliotēkas statistika liecina, ka katru gadu lietotāju, kas vēlas izmantot šo pakalpojumu, skaits pieaug, un tas apliecina bibliotēkas pakalpojumu nepieciešamību arī šai mērķgrupai.

Krājumu komplektēšana atbilstoši normatīvo aktu prasībām

2001.gada 25.septembra MK noteikumi Nr.415 „Bibliotēku darbībai nepieciešamā finansējuma normatīvi” nosaka, ka grāmatu un periodisko izdevumu iegādei pašvaldību bibliotēkās jābūt finansējumam ne mazāk kā EUR 0,43 uz vienu pašvaldības iedzīvotāju. 2014.gadā pašvaldības finansējums krājuma komplektēšanai sastādīja EUR 40696. Uz vienu pilsētas iedzīvotāju informācijas nesēju iegādei iztērēti EUR 0.41<sup>1</sup>. Nākotnē ir ļoti svarīgi ne tikai saglabāt finansējuma krājuma komplektēšanai esošo apjomu, bet arī palielināt to līdz noteiktās prasības ievērošanai.

LCB krājuma komplektēšanu nākotnē negatīvi var ietekmēt plānotie grozījumi „Obligāto eksemplāru likumā”. Grozījumi paredz obligātā eksemplāra skaita samazināšanu no 7 līdz 4 eksemplāriem, izslēdzot no saņēmēju saraksta divas reģionālās bibliotēkas - Latgales Centrālo bibliotēku un Liepājas pilsētas Centrālo zinātnisku bibliotēku. Ņemot vērā to, ka obligātais eksemplārs 2014.gadā sastādīja 35% no LCB kopējā jaunieguvumu skaita (gada laikā saņemtas grāmatas un citi izdevumi par EUR 18399), tas var apdraudēt LCB krājuma papildināšanu ar vērtīgu oriģinālliteratūru un nozares izdevumiem.

Latgales Centrālās  
bibliotēkas vadītāja



J.Šapkova

<sup>1</sup> Datu avots: "Daugavpils pilsētas pašvaldības 2013. gada publiskais pārskats, 2014" – iedzīvotāju skaits 98089

## LATGALES CENTRĀLĀS BIBLIOTĒKAS GRĀMATVEDĪBAS UZSKAITES PAMATPRINCIPU APRAKSTS 2014.GADA PĀRSKATAM

### 1. Grāmatvedības politikas apraksts

#### 1.1 PĀRSKATA SAGATAVOŠANAS PAMATS

Latgales Centrālās bibliotēkas (turpmāk LCB) pārskats sagatavots pamatojoties uz grāmatvedības uzskaites datiem, kurus klasificē atbilstoši normatīvajiem aktiem budžeta grāmatvedības jomā un ievērojot šādus normatīvos aktus:

- „Euro ieviešanas kārtības likums”;
- Likums „Par grāmatvedību”;
- Likums „Par budžetu un finanšu vadību ”;
- Likums „Par pašvaldību budžetiem”;
- Starptautiskā publiskā sektora grāmatvedības standarti;
- Dokumentu juridiskā spēka likums;
- Latvijas Republikas MK 2009.gada 15.decembra noteikumi Nr.1486 „Kārtība, kādā budžeta iestādes kārtā grāmatvedības uzskaiti”;
- Latvijas Republikas MK 2005.gada 27.decembra noteikumi Nr. 1031 „Noteikumi par budžeta izdevumu klasifikāciju atbilstoši ekonomiskajām kategorijām”;
- Latvijas Republikas MK 2005.gada 27.decembra noteikumi Nr. 1032 „Noteikumi par budžetu ieņēmumu klasifikāciju”;
- Latvijas Republikas MK 2013.gada 10.decembra noteikumi Nr.1456 „Noteikumi par institucionālo sektoru klasifikāciju”;
- Latvijas Republikas MK 2003.gada 21.oktobra noteikumi Nr. 585 „Noteikumi par grāmatvedības kārtošānu un organizāciju”;
- Latvijas Republikas MK 2005.gada 22.novembra noteikumi Nr.875 „Noteikumi par budžetu finansēšanas klasifikāciju”;
- Latvijas Republikas MK 2013.gada 15.oktobra noteikumi Nr.1115 „Gada pārskata sagatavošanas kārtība”;
- Latvijas Republikas MK 2010.gada 28.septembra noteikumi Nr. 916 „Dokumentu izstrādāšanas un noformēšanas kārtība”
- Daugavpils pilsētas domes 2014.gada 23.decembra noteikumi Nr.5 „Noteikumi par Daugavpils pilsētas pašvaldības un tās padotībā esošo iestāžu grāmatvedības uzskaiti”
- Latgales Centrālās bibliotēkas grāmatvedības politika

#### PĀRSKATA PERIODS

Gada pārskats aptver laika periodu no 2014.gada 1.janvāra līdz 2014.gada 31.decembrim.

#### PĀRSKATA SAGATAVOŠANĀ IZMANTOTĀS NAUDAS VIENĪBAS

LCB grāmatvedības uzskaitē un finanšu pārskatos par naudas vienību lieto *euro*.

#### GRĀMATVEDĪBAS UZSKAITE PĀREJAS PERIODĀ NO LATIEM UZ *EURO*

2014.gada 1.janvārī Latvija pievienojās eirozonai un Latvijas lats tika aizstāts ar *euro*. Pārejot uz *euro*, tika izmantots oficiālais Eiropas Savienības Padomes noteiktais valūtas maiņas kurss – 1 *euro*/0.702804 Latvijas lats.

Grāmatvedības reģistros uz *euro* ieviešanas dienu pārrēķināti katra grāmatvedības konta atlikumi no latiem uz šā atlikuma ekvivalenta *euro* pēc oficiāla maiņas kursa un „*Euro* ieviešanas kārtības likuma” 6.pantā noteiktajiem noapaļošanas principiem, noapaļojot līdz veseliem *euro* centiem:

- ja trešā zīme aiz komata 0-4, tad uz leju;
- ja trešā zīme aiz komata 5-9, tad uz augšu.

Saskaņā ar 2009.gada 15.decembra MK noteikumu Nr.1486 „Kārtība, kādā budžeta iestādes kārtu grāmatvedības uzskaiti” 200.<sup>4</sup> punkta nosacījumiem iestāde pēc 2013.gada pārskata iesniegšanas korigēja grāmatvedības kontu un to veidojošo uzskaites vienību atlikumus 2014.gada sākumā par starpību, kas, konvertējot latus uz *euro*, radās starp 2013.gada pārskatā norādītajiem grāmatvedības kontu un to veidojošo uzskaites vienību atlikumiem un faktiskajiem grāmatvedības kontu un to veidojošo uzskaites vienību atlikumiem, un atzina no *euro* ieviešanas gūtos finanšu ieņēmumus vai izdevumus, bet līdz 2014.gada 31.decembrim korekcijas grāmatojumu reversēja.

Pirmā līmeņa grāmatvedības kontu vērtības atšķirība ar pārrēķinātajiem gada pārskata datiem pirmā līmeņa kontu grupā ir sekojoša:

Pirmā līmeņa kontu grupa	Pārrēķinātie <i>euro</i> valūtā konta atlikumu veidojošo uzskaites vienību kopsumma	Pārrēķinātie noapaļotie līdz pilniem <i>euro</i> grāmatvedības uzskaites dati	Pārrēķinātie <i>euro</i> valūta 2013.gada pārskata dati e-Pārskatos	Vērtības atšķirības (-) (2-4) Kt 8180	Vērtības atšķirības (+) (2-4) Dt 8280
1	2	3	4	5	6
1000	598837.93	598838	598838	0.07	
2000	44079.87	44080	44078		1.87
<b>Aktīvs</b>	642917.80	642918	642916	0.07	1.87
3000	594010.80	594011	594010	0.80	
5000	48907.00	48907	48906	1.00	
<b>Pasīvs</b>	642917.80	642918	642916	1.80	
<b>Kopā:</b>	<b>X</b>	<b>X</b>	<b>X</b>	<b>1.87</b>	<b>1.87</b>

## 1.2. GRĀMATVEDĪBAS UZSKAITES POLITIKA UN PRINCIPI

Grāmatvedības uzskaites politika – konkrētu principu, paņēmieni un metožu kopums, ko pielieto konkrētu darījumu uzskaitē un pārskatu sagatavošanai. LCB lieto vienu un to pašu uzskaites politiku, lai nodrošinātu dažādu periodu atskaišu salīdzināmību. Grāmatvedības politikas maiņu uzskaita retrospektīvi, attiecīnot maiņu arī uz iepriekšējiem darījumu atlikumiem. Starptautiskajos publiskā sektora standartos ir pieļaujams, ka šādu kļūdu labo, arī mainot iepriekšējā perioda atlikumus. Tā kā Latvijā nav noteikts, kā notiek iepriekšējo periodu atlikumu maiņa un kādas atskaites līdz ar šādu maiņu iesniedz, Latvija izmanto principu, kas nosaka kļūdu labojumu pārskata periodā. Tas nozīmē, ka darījumus uzskaita pēc vienota principa tā, it kā politika būtu pielietota jau no darījumu rašanās brīža.

Ieņēmumus vai izdevumus, kas rodas grāmatvedības politikas maiņas rezultātā, uzrāda pārskata perioda ieņēmumu un izdevumu pārskatā un attiecīgi paskaidro pārskata pielikumā.

Gada pārskata posteņi novērtēti atbilstoši šādiem grāmatvedības principiem:

- a) Izmantotas tās pašas novērtēšanas metodes, kas izmantotas iepriekšējā gadā;
- b) Posteņu novērtēšana veikta ar pienācīgu piesardzību:
  - pārskatā iekļauti tikai līdz bilances datumam gūtie ieņēmumi;
  - ņemtas vērā visas paredzamās riska summas un zaudējumi, kas radušies pārskata gadā, vai iepriekšējos gados, arī tad, ja tie kļuvuši zināmi laika posmā starp bilances datumu un gada pārskata sastādīšanas dienu;
  - aprēķinātas un ņemtas vērā visas vērtību samazināšanās un nolietojuma summas;
- c) Ņemti vērā ar pārskata gadu saistītie ieņēmumi un izmaksas neatkarīgi no maksājuma datuma un rēķina saņemšanas vai izrakstīšanas datuma. Izmaksas saskaņotas ar ieņēmumiem pārskata periodā. Ieņēmumi un izdevumi atzīti un uzskaitīti, pamatojoties uz uzkrāšanas principu;
- d) Aktīva un pasīva posteņu sastāvdaļas novērtētas atsevišķi;
- e) Pārskata gada sākuma bilance sakrīt ar iepriekšējā gada slēguma bilanci, kas pārrēķināta *euro*, ievērojot Eiropas Savienības Padomes noteikto maiņas kursu 0.702804;
- f) Norādīti visi posteņi, kuri būtiski ietekmē gada pārskata lietotāju novērtējumu vai lēmumu pieņemšanu, maznozīmīgie posteņi tiek apvienoti un to detalizējums sniegts pielikumā;
- g) saimnieciskie darījumi gada pārskatā atspoguļoti, ņemot vērā to ekonomisko saturu un būtību, nevis juridisko formu.

**Izmaiņas grāmatvedības uzskaites pamatprincipos** - nozīmē, ka darījumus uzskaita pēc citiem principiem. Gadījumā, ja LCB parādījušies jauni darījumi un attiecīgi tiek pielietoti arī jauni uzskaites principi, to nevar uzskatīt par izmaiņu grāmatvedības uzskaites politikā.

Izmaiņas grāmatvedības uzskaites politikā pieļaujamas tikai tad, ja to prasa likumdošanas normas, vai tad, ja mainītās politikas pielietošana uzrādīs patiesāk un precīzāk iestādes finanšu stāvokli.

Izmaiņas grāmatvedības uzskaites principos 2014.gadā nav notikušas.

### 1.3. GRĀMATVEDĪBAS APLĒSES

Izmaiņas grāmatvedības aplēsēs 2014.gadā nav notikušas.

### 1.4. BŪTISKO KĻŪDU UZSKAITE

Iepriekšējo periodu kļūdu labojumi 2014.gadā nav notikuši.

### 1.5. NOZĪMĪGU GRĀMATVEDĪBAS UZSKAITES PRINCIPU KOPSAVILKUMS

#### Nemateriālie aktīvi, pamatlīdzekļi

**Nemateriālie ieguldījumi** ir tādi ilgtermiņa ieguldījumi, kas neparādās mantiskā, saredzamā veidā, bet gan tikai kā īpašumtiesības. Nemateriālie ieguldījumi paredzēti LCB funkciju nodrošināšanai, pakalpojumu sniegšanai vai iznomāšanai un to paredzētais lietošanas laiks ir ilgāks par gadu. Nemateriālo ieguldījumu sastāvā uzskaita tikai par samaksu iegūtās tiesības un neatkarīgi no vērtības.

Koncesijas, patenti, licences, datorprogrammas – uzskaita datoru programproduktus, grāmatvedības programmas, datu bāzes programmas, kuru lietošanas tiesības noteiktas ar licenci vai kuras speciāli izstrādātas konkrētam LCB vajadzībām.

Nemateriālo ieguldījumu paredzamo lietderīgo lietošanas laiku nosaka atbilstoši lietošanas tiesībās, līgumos vai citos tiesību saņemšanas apliecinājošos dokumentos noteiktajiem laika periodiem. Ja iegādes līgumos nav noteikts nemateriālā ieguldījuma lietošanas laiks,

nododot to ekspluatācijā, tā lietderīgās lietošanas laiks tiek noteikts 5 gadi ar amortizāciju normu 20% gadā.

Nemateriālie ieguldījumi uzskaitīti to sākotnējā vērtībā, atskaitot uzkrāto amortizāciju un vērtības samazinājumu.

**Pamatlīdzekļos** uzskaita, ievērojot 2005.gada 27.decembra LR MK noteikumu Nr.1031 „Noteikumi par budžetu izdevumu klasifikāciju atbilstoši ekonomiskajām kategorijām” budžeta izdevumu klasifikāciju jomā noteikto pamatlīdzekļu vienības sākotnējās atzīšanas vērtību virs 213 *euro*, par vienību.

Pārskatā par finansiālo stāvokli (bilancē) pamatlīdzekļi norāda uzskaites (atlikušajā) vērtībā, no pamatlīdzekļu iegādes (sākotnējās) vērtības atskaitot uzkrāto nolietojumu un izdevumus no vērtības samazināšanās.

Veicot ēku un būvju atjaunošanu, rekonstrukciju vai uzlabojumus, kas pagarina pamatlīdzekļa lietderīgās lietošanas laiku vai būtiski uzlabo to stāvokli, izdevumus pieskaita pamatlīdzekļa uzskaites vērtībai.

Pamatlīdzekļu nolietojums aprēķināts pēc lineārās metodes un likmes saskaņā ar Latvijas Republikas normatīvajiem aktiem. Nolietojumu aprēķina, pamatlīdzekļu vērtību (sākotnējo) sistemātiski sadalot periodos to lietderīgās lietošanas laikā. Pamatlīdzekļu nolietojumu aprēķina atbilstoši pārskatu sagatavošanas periodiem, bet ne retāk ka reizi pārskata gadā.

Pamatlīdzekļu nolietojumu sāk rēķināt ar nākamā mēneša pirmo datumu pēc pamatlīdzekļu nodošanas ekspluatācijā un beidz rēķināt ar nākamā mēneša pirmo datumu pēc pamatlīdzekļu ekspluatācijas izbeigšanas, izslēgšanas no uzskaites vai vērtības pilnīgas iekļaušanas nolietojuma aprēķinā.

Konstatējot kļūdu nolietojuma aprēķinā, kas attiecas uz iepriekšējiem periodiem, tā ir jālabo un jāuzskaita atsevišķos kontos.

Pieņemot uzskaitē lietotu pamatlīdzekli, LCB izveidota komisija, nepieciešamības gadījumā pieaicinot attiecīgās jomas speciālistu, nosaka pamatlīdzekļa tehnisko stāvokli, paredzamo lietošanas laiku un nolietojuma normas atbilstoši normatīvo aktu grāmatvedības jomā prasībām.

Bilancēs iekļautajiem pamatlīdzekļiem ar neierobežotu lietošanas laiku - bibliotēku fondiem nolietojumu neaprēķina. LCB krājuma inventarizāciju veic ar bibliotēkas vadītāja rīkojumu izveidota komisija saskaņā ar apstiprinātu LCB krājuma inventarizācijas grafiku.

Ja pamatlīdzekļa sākotnējā vērtība ir pilnīgi norakstīta kā nolietojums, bet pamatlīdzekli turpina lietot, nolietojuma aprēķināšanu pārtrauc, bet pamatlīdzekli saglabā grāmatvedības uzskaitē.

Ja ilgtermiņa ieguldījumi tiek likvidēti, atsavināti, ilgtermiņa ieguldījumus izslēdz no uzskaites, atzīstot izdevumus ilgtermiņa ieguldījuma uzskaites (atlikušajā) vērtībā.

## **Krājumi**

Krājumi ir LCB īstermiņa aktīvi, kas paredzēti tās darbības nodrošināšanai, atsavināšanai un materiālu vai izejvielu veidā atrodas vai tiks izlietoti saimnieciskās darbības procesā.

Krājumi tiek uzskaitīti iegādes vērtībā, pamatojoties uz dokumentiem par krājumu iegādi, izgatavošanu vai saņemšanu. Visu krājumu, materiālu uzskaiti iekārto pēc nomenklatūras nosaukumiem un pa atbildīgiem glabātājiem (noliktavu uzskaitē). Krājumu un inventāra atlikumi pārbaudīti gada inventarizācijā.

LCB krājumu novērtēšanai pielieto FIFO metodi, pieņem, ka krājumu vienības, kuras pirmās iepirktas vai saražotas, pirmās arī tiek pārdotas vai izlietotas, faktisko krājumu izlietošanas secību neņemot vērā.

Krājumu uzskaitē izmanto nepārtrauktās inventarizācijas metodi, kas ietver visas krājumu pozīcijas, iepirkto veidus, daudzumus, cenas, kopējās summas.

Krājumus atzīst izdevumos periodā, kurā tos nodod lietošanā, atsavina vai pārceļ citā aktīvu uzskaites grupā. Ja krājumi ir bojāti vai pilnīgi vai daļēji novecojuši, tie tiek norakstīti.

Krājumu sastāvā uzskaita inventāru, kas paredzēts iestādes darbības nodrošināšanai un pēc savam funkcionāram neatšķiras no pamatlīdzekļa un kuru paredzēts lietot ilgāk par gadu, un kuru vērtībā ir līdz 213 *euro*. Inventārs, kas tiek iegādāts LCB darbinieku dienesta pienākumu pildīšanai un izsniegts lietošanai, atbilstoši noformētiem dokumentiem, kas pamato nodošanu lietošanā, iegrāmato pārskata gada izdevumos un nodrošina inventāra uzskaiti zembilancē līdz faktiskajai norakstīšanai.

LCB dienesta transporta līdzekļa izmantošana, degvielas iegāde un uzskaitē, notiek saskaņā ar noteikto kārtību. Degviela tiek norakstīta, pamatojoties uz ceļazīmēm un atbilstoši noteiktām degvielas patēriņa normām. Degvielas uzskaitē un norakstīšanai pielieto FIFO metodi. Gada beigās degvielas atlikums tiek inventarizēts pēc „pilnas baka” principa. Degvielu atzīst pamatdarbības izdevumos periodā, kurā tos faktiski izlieto.

### **Prasības, tai skaitā uzkrājumu nedrošām prasībām izveidošanas pamatprincipi un aprēķina metodes**

LCB šajā kontu grupā atspoguļo visus norēķinus ar debitoriem – juridisko un fizisko personu īstermiņa parādus, kuri atmaksājami viena gada laikā. Debitoru parādi saskaņoti, noformējot un apstiprinot savstarpējos norēķinu salīdzināšanās aktus.

Pārskata perioda grāmatvedības kontu slēgšanas procedūru ietvaros tiek pārbaudīts vai pareizi klasificēti debitoru parādi, vai ir izveidoti uzkrājumi nedrošiem (šaubīgiem) un bezcerīgiem debitoru parādiem un ilgtermiņa prasībām.

Debitoru izvērtēšanā iekļauj arī tos debitoru parādus, kuriem iepriekšējos periodos jau izveidoti uzkrājumi.

Prasības uzskata par nedrošiem (apšaubāmiem), ja:

- prasību apmaksas izpildes termiņš ir nokavēts 90 dienas un vairāk;
- pret debitoru ir ierosināta lieta par maksātnespēju;
- ir pamatoti iemesli, kas liek apšaubīt parāda atgūšanu, t.i.:

Prasības, kuru piedziņa saskaņā ar tiesību normām ir neiespējama, jo parādnieks ir likvidēts vai miris vai ir pagājis parāda piedziņas iespējamības termiņš, izslēdz no LCB bilances, norakstot no nedrošiem (apšaubāmiem) parādiem izveidotajiem uzkrājumiem vai iekļaujot pārējos izdevumos, ja uzkrājumu summa nav pietiekama vai ja uzkrājumi nav izveidoti. Parādnieks ir likvidēts vai miris vai ir pagājis parāda piedziņas iespējamības termiņš, ja:

- LCB parādnieka lietā ir tiesas spriedums vai arī citi dokumenti, kuri apliecina, ka, lai gan veikti visi pasākumi parāda atgūšanai, tas ir vienpusīgi dzēsts vai nekad netiks atmaksāts;
- parādnieka maksātnespējas lietā ar tiesas nolēmumu izbeigts juridiskās personas maksātnespējas process, pabeidzot bankrota procedūru;
- juridiskā persona izslēgta no LR Uzņēmumu reģistra (komercrēģistra);

- atbilstoši Civillikuma 1895.pantam ir iestājies saistību noilgums desmit gadi no parāda rašanās brīža. Tas attiecas uz fiziskām un juridiskām personām.

Ja prasību apmaksas izpildes termiņš ir nokavēts 90 dienas un vairāk, prasības sadala grupās pēc to apmaksas termiņa kavējuma un atbilstoši tām procentuāli nosaka uzkrājumu apmēru:

- parādiem, kuru saņemšana vai izpilde kavēta 91–180 dienas (3-6 mēneši) uzkrājumus veido 25 procentu apmērā no parādu vērtības;
- parādiem, kuru saņemšana vai izpilde kavēta 181–270 dienas (6-9 mēneši), uzkrājumus veido 50 procentu apmērā no parādu vērtības;
- parādiem, kuru saņemšana vai izpilde kavēta 271–365 dienas (9-12 mēneši), uzkrājumus veido 75 procentu apmērā no parādu vērtības;
- parādiem, kuru saņemšana vai izpilde kavēta ilgāk par 365 dienām (12 un vairāk mēnešos), uzkrājumus veido 80 procentu apmērā no parādu vērtības.

Izveidoto uzkrājumu vērtību iekļauj pārskata perioda pārējos izdevumos. Prasības bilancē norāda neto vērtībā, kas aprēķināta, no uzskaites vērtības atbilstoši grāmatvedības datiem atskaitot izveidotos uzkrājumus.

### **Nākamo periodu izdevumi un avansi par pakalpojumiem un projektiem**

LCB darbībā ir izdevumi, kas veicami pārskata gadā, bet ietekme uz saimniecisko darbību ilgst nākamajos pārskata periodos. Tie ir avansēti izdevumi vai nākamo periodu izdevumi. Nākamo periodu izdevumus noraksta reizi ceturksnī, uz kuru šie izdevumi attiecas.

Saņemot avansa maksājumu dokumentu, rēķinu par nākamo periodu izdevumiem, grāmatojumus neveic, bet tos līdz apmaksas dienai reģistrē LCB uzskaites sistēmā kā zembilances saistības. Katru avansa maksājumu vai nākamo periodu izdevumu veidu uzskaita analītiski.

Samaksātos avansus klasificē tās aktīvu grupas sastāvā, par kuriem avansi maksāti. Atsevišķi uzskaita avansus nemateriālajiem ieguldījumiem, avansus pamatlīdzekļu iegādei, avansus krājumiem, nākamo periodu izdevumus un avansus par pakalpojumiem.

Nākamo perioda izmaksas noraksta pārskata gada izdevumos pakāpeniski to lietošanas termiņā (periodā).

### **Naudas līdzekļi**

Naudas līdzekļus veido nauda kasē un norēķinu kontos kredītiestādēs. Grāmatvedības uzskaitē naudas līdzekļu kustībai skaidrā naudā tiek nodrošināta un veikta saskaņā ar 2003.gada 21.oktobra LR MK noteikumos Nr.584 „Kases operāciju uzskaites noteikumi” noteiktajām prasībām. Skaidrās naudas atlikumu kasē regulāri pārbauda.

### **Pašu kapitāls**

Pašu kapitāls (neto aktīvs) ir LCB aktīvu atlikusī daļa pēc visu tās saistību atskaitīšanas. Pašu kapitālu veido:

- iepriekšējo gadu budžeta izpildes rezultāts;
- pārskata gada izpildes rezultāts.

### **Kreditori**

Kreditori ir pašreizējās saistības (pienākumi), kuras radušās pagātnes notikumu (darījumu) rezultātā un kuru apmaksai LCB vajadzēs lietot tās resursus (piemēram, naudas samaksa, citu aktīvu nodošana, pakalpojumu sniegšana).

Kreditori tiek iedalīti ilgtermiņa un īstermiņa saistībās.

Ilgtermiņa saistību posteņos ietver tās saistību summas, kuru maksāšanas termiņš iestājas vēlāk par 12 mēnešiem pēc attiecīgā pārskata gada beigām un kuras radušās, lai finansētu ilgtermiņa ieguldījumus un apgrozāmos līdzekļus vai lai segtu saistības, un kuras nav ietveramas īstermiņa kreditoru posteņos.

Īstermiņa saistības ir saistības, kuru apmaksā paredzēta gada laikā no bilances datuma.

Pārskata perioda (gada) beigās LCB aprēķina un atsevišķi norāda saistību īstermiņa un ilgtermiņa daļas.

*Saistības par saņemtajiem avansiem* ir saņemtā priekšapmaksā par aktīviem (precēm un pakalpojumiem), kuru piegāde notiks nākamajos periodos un LCB nav precīzi noteikts piegādājamo preču vai pakalpojumu apjoms. Ja piegādājamo preču vai pakalpojumu apjoms ir precīzi noteikts, saņemto avansa maksājumu uzskaita kā nākamo periodu ieņēmumu.

*Parādi pret piegādātājiem un darbuzņēmējiem* ir saistības par saņemtajām precēm un pakalpojumiem. Saņemot preces vai pakalpojumus LCB atzīst ilgtermiņa vai īstermiņa saistības pret piegādātājiem un darbuzņēmējiem atbilstoši to apmaksas termiņam.

Kreditoru sastāvā atspoguļoti norēķini par saistībām, par saņemtajiem avansiem, parādi ar piegādātājiem un darbuzņēmējiem, norēķini par darba samaksu, norēķini par nodokļiem (ienākumu nodoklis, sociālais nodoklis, pievienotās vērtības nodoklis, kuri jāpārskaita līdz nākamā gada 15. janvārim pēc pārskata gada beigām), kā arī saistības par ārvalstu finanšu palīdzību un Eiropas Savienības politiku instrumentu finansētajiem pasākumiem un projektiem. Kreditoru parādi tiek saskaņoti, noformējot un apstiprinot savstarpējos norēķinu salīdzināšanās aktus.

### **Uzkrātās saistības, to aprēķināšanas metodes un principi**

Uzkrātās saistības atzīst, ja saistību lielums un apmaksas termiņi ir samērā precīzi aprēķināmi un nenoteiktības pakāpe ir daudz mazāka nekā uzkrājumiem. Pārskata perioda beigās LCB iegrāmato uzkrātās saistības. Uzkrāto saistību summu nosaka saskaņā ar noslēgtajiem līgumiem, tāmēm, saņemtajiem rēķiniem vai pēc iepriekšējās pieredzes par izdevumu apjomu. Aprēķināto summu iegrāmato izdevumos un uzkrātajās saistībās.

Kā uzkrātās saistības atzīst saistības par izdevumiem, kas attiecas uz pārskata periodu, bet par ko attaisnojuma dokuments (rēķins) pārskata periodā nav saņemts, vai tamlīdzīgas saistības.

Uzkrātās saistības darbinieku atvaļinājumu apmaksai tiek aprēķinātas katram LCB darbiniekam, pamatojoties uz kopējo nopelnīto, bet neizmantoto atvaļinājuma dienu skaitu pārskata datumā, neatkarīgi no darbinieka izlietoto atvaļinājuma dienu skaita pēc pārskata datuma, kas reizināts ar darbinieka vidējo vienas dienas darba atalgojumu pēdējo sešu mēnešu laikā, kam pieskaitītas attiecīgās darba devēja valsts sociālās apdrošināšanas obligātās iemaksas.

### **Ieņēmumu atzišana, tai skaitā, dotācijas, pakalpojumu sniegšana, saņemtā ārvalstu finanšu palīdzība, ziedojumi un dāvinājumi**



Ieņēmumi ir atzīti pēc uzkrāšanas principa. Ieņēmumus atzīst periodā, kad tie radušies, neatkarīgi no naudas saņemšanas vai samaksas.

Ieņēmumus no pakalpojumu sniegšanas uzskaita, atskaitot pievienotās vērtības nodokli. Ieņēmumus no saņemtajām dotācijām atzīst dienā, kad asignējums/ dotācija ir saņemta.

Saņemtos dāvinājumus un ziedojumus uzskaita attiecīgā aktīvu grupā, saņemšanas, novērtēšanas vai vērtības apstiprināšanas dienā atzīstot ieņēmumus no dāvinājumiem un ziedojumiem vērtībā, kādā novērtēti attiecīgie dāvinājumi vai ziedojumi.

Ziedojuma vai dāvinājuma naturālā veidā saņemšanas dienā nosaka saņemtā ziedojuma vērtību. Ja dāvinājumu vai ziedojumu saņem pēc dokumenta, kurā norādīta vērtība, saņemto aktīvu uzskaita norādītajā vērtībā. Ja vērtība nav norādīta, LCB izveidota komisija, nepieciešamības gadījumā pieaicinot attiecīgas jomas speciālistu, nosaka saņemtā aktīva vērtību, lietošanas laiku, vadoties pēc iestādē izstrādātās procedūras.

### **Izdevumu uzskaitē**

LCB budžeta izdevumi ir atspoguļoti atbilstoši Ministru kabineta noteiktajai izdevumu funkcionālajai, ekonomiskajai un citu veidu klasifikācijai.

Izdevumi ir atzīti pēc uzkrāšanas principa. Izdevumus atzīst periodā, kad tie radušies, neatkarīgi no naudas saņemšanas vai samaksas.

### **Notikumi pēc bilances datuma**

No pārskata gada beigām līdz šodienai nav notikuši nekādi svarīgi notikumi, kas varētu būtiski ietekmēt gada pārskata novērtējumu.

### **Gada inventarizācijas**

Gada inventarizācija veikta laika periodā no 05.01.2015.- 29.01.2015. saskaņā ar 05.11.2014. rīkojumu Nr 26/R „Par Latgales Centrālās bibliotēkas un tās filiāļu pamatlīdzekļu un materiālo vērtību inventarizāciju”.

Pēdējā bibliotēkas krājumu inventarizācija (daļēji, saskaņā ar grafiku) notika 2014.gadā.

LCB galvenā grāmatvede



Alla Madanecka

Alla Madanecka

65476340

alla.madanecka@lcb.lv

Datu savākšanas pamatojums – Likuma par budžetu un finanšu vadību 30.panta pirmā daļa dod tiesības pieprasīt šos datus

Veidlapa Nr.1

**Bilance**

KODI

90000066637

**Ministrijas, valsts centrālās iestādes, pašvaldības nosaukums** Daugavpils

Iestādes nosaukums Lātgales Centrālā bibliotēka

Atrašanās vietas adrese Rīgas iela 22A, Daugavpils

Pasta indekss

LV-

Tālrunis

e-pasts

uz 2014 .gada \_\_\_\_\_.

(euro)

Konta Nr.	Posteņa nosaukums	Piezīmes Nr.	Pārskata perioda beigās	Pārskata perioda sākumā
<b>AKTĪVS</b>				
A	B	C	1	2
<b>1000</b>	<b>Ilgtermiņa ieguldījumi</b>	1.	<b>624 193</b>	<b>598 838</b>
<b>1100</b>	<b>Nemateriālie ieguldījumi</b>	1.1.	<b>1 902</b>	<b>0</b>
1120	Licences, koncesijas un patenti, preču zīmes un tamlīdzīgas tiesības	1.1.2.	1 902	0
<b>1200</b>	<b>Pamatlīdzekļi</b>	1.2.	<b>622 291</b>	<b>598 838</b>
1210	Zeme, ēkas un būves	1.2.1.	41 697	42 222
1220	Tehnoloģiskās iekārtas un mašīnas	1.2.2.	1 774	909
1230	Pārējie pamatlīdzekļi	1.2.3.	578 820	519 567
1240	Pamatlīdzekļu izveidošana un nepabeigtā būvniecība	1.2.4.	0	36 140
<b>2000</b>	<b>Apgrūzāmie līdzekļi</b>	2.	<b>45 163</b>	<b>44 078</b>
<b>2100</b>	<b>Krājumi</b>	2.1.	<b>509</b>	<b>686</b>
<b>2300</b>	<b>Debitori</b>	2.3.	<b>3 286</b>	<b>2 883</b>
<b>2400</b>	<b>Nākamo periodu izdevumi un avansi par pakalpojumiem un projektiem</b>	2.4.	<b>12 665</b>	<b>10 098</b>
<b>2600</b>	<b>Naudas līdzekļi</b>	2.6.	<b>28 703</b>	<b>30 411</b>
<b>I.</b>	<b>BILANCE (1000+2000)</b>	<b>1.</b>	<b>669 356</b>	<b>642 916</b>

Konta Nr.	Posteņa nosaukums	Piezīmes Nr.	Pārskata perioda beigās	Pārskata perioda sākumā
<b>PASĪVS</b>				
A	B	C	1	2
<b>3000</b>	<b>Pašu kapitāls</b>	<b>3.</b>	<b>645 618</b>	<b>594 011</b>
<b>3500</b>	<b>Budžeta izpildes rezultāti</b>	<b>3.5.</b>	<b>645 618</b>	<b>594 011</b>
3510	Iepriekšējo pārskata gadu budžeta izpildes rezultāts	3.5.1.	594 011	505 324
3520	Pārskata gada budžeta izpildes rezultāts	3.5.2.	51 607	88 686
<b>5000</b>	<b>Kreditori</b>	<b>5.</b>	<b>23 738</b>	<b>48 906</b>
<b>5200- 5900</b>	<b>Istermiņa saistības</b>	<b>5.2.-5.9.</b>	<b>23 738</b>	<b>48 906</b>
5300	Istermiņa saistības pret piegādātājiem un darbuuzņēmējiem	5.3.	4 021	22 821
5420	Istermiņa uzkrātās saistības	5.4.	18 483	22 720
5700	Nodokļi un sociālās apdrošināšanas maksājumi	5.7.	451	1 753
5900	Nākamo periodu ieņēmumi un saņemtie avansi	5.9.	783	1 611
5910	Nākamo periodu ieņēmumi un saņemtie avansi	5.9.1.	783	0
5930	Avansā saņemtie transferti	5.9.2.	0	1 611
<b>I</b>	<b>BILANCE (3000+4000+5000)</b>	<b>I.</b>	<b>669 356</b>	<b>642 916</b>

Kods	Posteņa nosaukums	Piezīmes Nr.	Pārskata perioda beigās	Pārskata perioda sākumā
	ZEMBILANCE			
A	B	C	1	2
<b>9100</b>	<b>Zemilances aktīvi</b>	9.1.	<b>52 234</b>	<b>59 086</b>
9110	Iespējamie aktīvi	9.1.1.	10 108	22 885
9190	Citi zemilances aktīvi	9.1.9.	42 126	36 201

Iestādes vadītājs \_\_\_\_\_ Jeļena Šapkova

Atbildīgais finanšu darbinieks \_\_\_\_\_ Alla Madaņceka

Datu savākšanas pamatojums - Likuma par budžeta un finanšu vadību 30.pantā pirmā daļa dod tiesības pieprasīt šos datus

## Naudas līdzekļu atlikumu izvietojums

KODI

Ministrijas, centrālās valsts iestādes, pašvaldības nosaukums DzogavpilsIestādes nosaukums Lāgales Centrālā bibliotēka

Pārskata periods (gads)

2014

(euro)

Konta Nr	Posteņa nosaukums vai darbības apraksts	Latvijas Banka/ Valsts kase	Kreditinstitūcijas										Iestādes kase	Pārskata perioda beigis (1+2+3+4+5 +6+7+8+9 +10+11+12)	Pārskata perioda sākumā
			a/s "SEB banka"	Norden Bank Finland Plc	a/s "Swedbank"	a/s "Reverta" / a/s "Citadele banka"	a/s "GE Money Bank"	valsts a/s "Latvijas Hipoitēku un zemes banka"	a/s "Privat bank"	a/s "ABLV bank"	a/s "DNB Banka"	pārējās komercbankas			
A	B	1	2	3	4	5	6	7	8	9	10	11	12	13	14
2600	NAUDAS LĪDZEKĻI	0	7 922	0	0	20 781	0	0	0	0	0	0	0	28 703	30 411
2610	Kase	0	0	0	0	0	0	0	0	0	0	0	0	0	36
2611	Pašvaldības līdzekļi	0	0	0	0	0	0	0	0	0	0	0	0	0	36
2620	Norēķinu konti Valsts kasē vai kreditinstitūcijās	0	7 922	0	0	20 781	0	0	0	0	0	0	0	28 703	30 347
2621	Pašvaldības līdzekļi	0	4 471	0	0	20 781	0	0	0	0	0	0	0	25 252	26 665
2622	Ziedojumu un atvērīgumu līdzekļi	0	3 451	0	0	0	0	0	0	0	0	0	0	3 451	1 682
2670	Nauda ceļā	0	0	0	0	0	0	0	0	0	0	0	0	0	28
2671	Pašvaldības līdzekļi	0	0	0	0	0	0	0	0	0	0	0	0	0	28

## Paskaidrojumi par:

- citu budžetu līdzekļu kontu atlikumos iekļautajiem līdzekļiem.

- posteni "Nauda ceļā" norādītajiem datiem:

NCEUR	Euru monētās iegāde/pirkējspējīgs komplekts apgāde	0	0	0	0	0	0	0	0	0	0	0	0	0	28
	<b>Kopā</b>	0	0	0	0	0	0	0	0	0	0	0	0	0	28

Atbildīgais finanšu darbinieks:

Alla Madančeka

Datu savākšanas periods - 1.kvarta par budžetu un finanšu vaļību šo pama pirmi čaja čod tiesības pieprasīt šos datus

Vesdapa Nr. 2-NP

Naudas plūsmas pārskats

Ministrijas, centrālās valsts iestādes, pašvaldības nosaukums Daugavpils

Iestādes nosaukums Latgales Centrālā bibliotēka

Pārskata periods (gads)

KODS
90000006637
2014

(euri)

Kods	Pamats nosaukums vai darbības apraksts	Pārskata periods					Iepriekšējais pārskata periods						
		pamatbudžets	speciālais budžets	ziedojumi un dotējumi	citi budžeti	konsolidācija (-)	KOPĀ (1 līdz 5. rindas summa)	pamatbudžets	speciālais budžets	ziedojumi un dotējumi	citi budžeti	konsolidācija (-)	KOPĀ (7 līdz 11. rindas summa)
A	B	1	2	3	4	5	6	7	8	9	10	11	12
I.	Iestādes kopā (A1. + B1. + C1.)	593 396	0	0	0	0	593 396	634 064	0	0	0	0	634 064
II.	Iedevumi kopā (A2. + B2. + C2.)	594 873	0	231	0	0	595 104	633 395	0	885	0	0	636 281
A.	Naudas līdzekļu plūsma no pamatdarbības (A1. + A2.)	52 823	0	-231	0	0	52 592	41 854	0	-101	0	0	41 753
A1.	Iegājumi no pamatdarbības (A1.1. līdz A1.7. rindas summa)	593 396	0	0	0	0	593 396	634 064	0	0	0	0	634 064
A1.1.	Maksas pakalpojumi un citi pašu iegājumi	40 846	0	0	0	0	40 846	56 851	0	0	0	0	56 851
A1.4.	Ārvalstu finanšu palīdzība	12 247	0	0	0	0	12 247	7 430	0	0	0	0	7 030
A1.5.	Transferti	539 303	0	0	0	0	539 303	569 774	0	0	0	0	569 274
A1.5.1.	transferti starp pakalības iestādēm	539 063	0	0	0	0	539 063	0	0	0	0	0	0
A1.5.1.	transferti starp pašvaldību struktūram, izņemot komersantus	0	0	0	0	0	0	569 274	0	0	0	0	569 274
A1.5.4.	transferti starp veģurārijas valdības struktūram, izņemot komersantus	240	0	0	0	0	240	0	0	0	0	0	0
A2.	Iedevumi no pamatdarbības (A2.1. līdz A2.10. rindas summa)	540 573	0	231	0	0	540 804	592 211	0	150	0	0	592 312
A2.1.	Atalgojums	341 294	0	0	0	0	341 294	337 260	0	0	0	0	337 590
A2.2.	Darba devēja sociālās apdrošināšanas iemaksas, pakalpojumi un kompensācijas	80 516	0	0	0	0	80 616	80 189	0	0	0	0	80 189
A2.3.	Mācību, darbu un dzīvības uzturēšanai un dzīvības darbu braucieniem	495	0	0	0	0	495	377	0	0	0	0	377
A2.4.	Pasākējumi	86 125	0	0	0	0	86 125	142 599	0	101	0	0	142 700
A2.5.	Krievumi, materiāli, energoresursi, preces, biroja preces un ievēstāvi, periodika	27 238	0	231	0	0	27 449	29 541	0	0	0	0	29 611
A2.6.	Nesekula, nodevu un uzdevu sodu maksājumi	4 535	0	0	0	0	4 525	2 075	0	0	0	0	2 075
B.	Naudas līdzekļu plūsma no ieguldījuma darbības (B1. - B2.)	-54 300	0	0	0	0	-54 300	-39 478	0	-784	0	0	-40 262
B2.	Iedevumi no ieguldījuma darbības (B2.1. līdz B2.6. rindas summa)	24 300	0	0	0	0	24 300	29 478	0	784	0	0	30 262
B2.1.	Nemontējamā ieguldījuma iegāde	1 968	0	0	0	0	1 968	0	0	0	0	0	0
B2.3.	Pamatsludžu iegāde	52 332	0	0	0	0	52 332	39 478	0	784	0	0	40 262
C.	Naudas līdzekļu plūsma no finansēšanas darbības (C1. - C2.)	0	0	0	0	0	0	-7 711	0	0	0	0	-7 711
C2.	Iedevumi no finansēšanas darbības (C2.1. līdz C2.4. rindas summa)	0	0	0	0	0	0	3 711	0	0	0	0	3 711
C2.3.	Aizņēmumu atmaksā	0	0	0	0	0	0	3 390	0	0	0	0	3 390
C2.4.	Citi iedevumi no finansēšanas darbības	0	0	0	0	0	0	121	0	0	0	0	121
III.	Naudas līdzekļu plūsma kopā (II. + III.)	-1 477	0	-231	0	0	-1 708	-1 335	0	-885	0	0	-2 220
IV.	Naudas plūsma kopā (III. + IV.)	-1 477	0	-231	0	0	-1 708	-1 335	0	-885	0	0	-2 220
VI.	Naudas līdzekļu un ieguldījumu izmaiņās pārskata periodā (NL1. - NL2.)	1 477	0	231	0	0	1 708	1 335	0	885	0	0	2 220
NL1.	Naudas līdzekļu un ieguldījumu atlikums perioda sākumā	26 739	0	3 682	0	0	30 421	28 063	0	4 567	0	0	32 630
NL2.	Naudas līdzekļu un ieguldījumu atlikums perioda beigās (pēc atpildījumu sīkdarām)	23 222	0	3 451	0	0	26 673	26 129	0	5 682	0	0	30 411

Iestādes vadītājs  Jelena Šepkova

Atbildīgais finanšu darbinieks  Alla Madzepska

Datu savākšanas pamatojums – Likuma par budžetu un finanšu vadību 30.panta pirmā daļa dod tiesības pieprasīt šos datus

Veidlapa Nr. 4-1

**Pašu kapitāla (neto aktīva) izmaiņu pārskats**

Ministrijas, valsts centrālās iestādes, pašvaldības nosaukums \_\_\_\_\_

Daugavpils \_\_\_\_\_

Iestādes nosaukums Latgales Centrālā bibliotēka \_\_\_\_\_

Pārskata periods: (gads) \_\_\_\_\_

KODI

90000066637

2014

(euro)

Konta Nr.	Konta nosaukums vai darbības apraksts	Pārskata perioda sākumā	Palielinājums (+)	Samazinājums (-)	Pārvietošana (+, -) starp 3000 līmeņa kontiem	Budžeta izpildes rezultāts (+,-)	Citas izmaiņas (+,-)	Pārskata perioda beigās (1.+2.+3.+4.+5.+6.)
A	B	1	2	3	4	5	6	7
<b>3000</b>	<b>Pašu kapitāls</b>	<b>594 011</b>						<b>645 618</b>
3310	Ilgtermiņa ieguldījumu pārvērtēšanas rezerve							
3500	Budžeta izpildes rezultāti	594 011						645 618
3510	Iepriekšējo pārskata gadu budžeta izpildes rezultāts	505 324						594 011
3511	Iepriekšējo pārskata gadu pamatbudžeta izpildes rezultāts	475 554						564 333
3513	Iepriekšējo pārskata gadu ziedojumu un dāvinājumu izpildes rezultāts	29 771						29 678
3520	Pārskata gada budžeta izpildes rezultāts	88 686						51 607
3521	Pārskatu gada pamatbudžeta izpildes rezultāts	88 779						51 607
3523	Pārskata gada ziedojumu un dāvinājumu izpildes rezultāts	-92						0

Iestādes vadītājs \_\_\_\_\_

Jeļena Šapkova

Atbildīgais finanšu darbinieks \_\_\_\_\_

Alla Madaņecka



Datu savākšanas pamatojums – Likuma par budžetu un finanšu vadību 30.pantā pirmā daļa dod tiesības pieprasīt šos datus	Darba materiāls Nr. DM_4-1  <b>Darba materiāls pašu kapitāla (neto aktīva)          izmaiņu pārskata skaidrojumam</b>
---	---

<b>Ministrijas, valsts centrālās iestādes, pašvaldības nosaukums</b>	KODI
<b>Daugavpils</b>	
Iestādes nosaukums Lātgales Centrālā bibliotēka	90000066637
Pārskata periods: (gads)	2014

Konta Nr.	Konta nosaukums vai darbības apraksts	Palielinājums (+)	Samazinājums (-)	Pārvietošana (+,-) starp 3000 līmeņa kontiem	Citas izmaiņas (+,-)
A	B	2	3	4	6
3310	Ilgtermiņa ieguldījumu pārvērtēšanas rezerve	x	x	x	x
3510	Iepriekšējo pārskata gadu budžeta izpildes rezultāts	x	x	88 687	0
3511	Iepriekšējo pārskata gadu pamatbudžeta izpildes rezultāts	x	x	88 779	0
3513	Iepriekšējo pārskata gadu ziedojumu un dāvinājumu izpildes rezultāts	x	x	-92	0
3520	Pārskata gada budžeta izpildes rezultāts	x	x	-88 687	0
3521	Pārskata gada pamatbudžeta izpildes rezultāts	x	x	-88 779	0
3523	Pārskata gada ziedojumu un dāvinājumu izpildes rezultāts	x	x	92	0

Atbildīgais finanšu darbinieks \_\_\_\_\_



\_\_\_\_\_ Alla Madaņecka



Dati savākšanas pamatojums - Likuma par budžetu un finanšu vrdību 30.pantā pirmā daļa dod tiesības pieprasīt šos datus

## Nemateriālo ieguldījumu un pamatlīdzekļu izmaiņu pārskats

KODI

9000066637

2014

(turpin)

Ministrijas, centrālās valsts iestādes, pašvaldības nosaukums Daugavpils

Iestādes nosaukums Latvijas Centrālā bibliotēka

Pārskata periods (gads)

## A sadaļa

Konta Nr.	Posteņa nosaukums	pārskata perioda sākumā	darījumi/ palielinājums (+)	Sākotnējā vērtība						pārveidošana (+, -) starp 1100 un 1200 līmeņa kontiem	pārvērtēšana (+)		pārskata perioda beigās (1.līn. 12. ailes summa)	
				sākotnējā atzīšana un anektizācija (+/-)				bez atzīšanas			palielinājums (+)	samazinājums (-)		
				sākotnējā atzīšana un anektizācija rezultāti (+/-)		izēģšana no uzskaites (-)	uz' no 2100 kontu grupām (+, -)	bez atzīšanas						
palielinājums (+)	samazinājums (-)	5	6	7	8			9	10	11	12	13		
A	B	1	2	3	4	5	6	7	8	9	10	11	12	13
(1100 + 1200)	Ilgtermiņa nefinanšu aktīvi	699 465												730 108
1100	NEMATERIĀLIE IEGULDĪJUMI	7 837												9 805
1120	Licences, koncesijas un patenti, preču zīmes un tirdzniecības tiesības	7 837												9 805
1121	Datorprogrammas	7 837												720 303
1200	PAMATLĪDZEKĻI	691 628												54 752
1210	Zeme, ūdens un biomas	54 752												54 752
1212	Nedzīvojamās ēkas	54 752												1 899
1220	Tehnoloģiskās iekārtas un mašīnas	941												661 652
1230	Pārējais pamatlīdzekļi	595 796												19 152
1231	Transportlīdzekļi	19 152												71 768
1232	Saimniecības pamatlīdzekļi	71 630												517 267
1233	Dabliotību fondi	470 054												54 280
1238	Dator tehnika, iekārtu un cita biroja tehnika	37 794												1 185
1239	Iepriekš neklasificētie pārējie pamatlīdzekļi	1 185												0
1240	Pamatlīdzekļu ovidešana un nepabeigta būvniecība	36 140												0
1242	Nepabeigta būvniecība	36 140												0

## B sadaļa

Konta Nr.	Posteņa nosaukums	pārskata perioda sākumā	Noņemotums (amortizācija) un vērtības samazinājums					Atlikusi vērtība				
			apriņķis pārskata periodā (+)	izēģšana no uzskaites (-)	uz' no 2100 kontu grupām (+, -)	Korekcijas (+, -)	bez atzīšanas		pārskata perioda beigās (14.līn. 21. ailes summa)	pārskata perioda sākumā (1.-14.)	pārskata perioda beigās (13.-22.)	
							bez atzīšanas	bez atzīšanas				
A	B	14	15	16	17	18	19	20	21	22	23	24
(1100 + 1200)n	Ilgtermiņa nefinanšu aktīvi	100 627								105 915	598 838	624 193
1100n	NEMATERIĀLIE IEGULDĪJUMI	7 837								7 903	0	1 902
1120n	Licences, koncesijas un patenti, preču zīmes un tirdzniecības tiesības	7 837								7 903	0	1 902
1121n	Datorprogrammas	7 837								98 012	598 838	622 291
1200n	PAMATLĪDZEKĻI	92 790								13 055	42 222	41 697
1210n	Zeme, ūdens un biomas	12 530								13 055	42 222	41 697
1212n	Nedzīvojamās ēkas	12 530								125	909	1 774
1220n	Tehnoloģiskās iekārtas un mašīnas	33										

1230n	Pārējie pamatlīdzekļi	80 229								84 832	519 567	578 820
1231n	Transportlīdzekļi	10 054								11 970	9 098	7 182
1232n	Saimniecības pamatlīdzekļi	19 946								0	470 054	517 267
1233n	Bibliotēku fondi	0										
1238n	Datortehnika, sakaru un cita biroja tehnika	29 613								25 455	8 177	28 825
1239n	Tehniskā iekārtācija pārējo pamatlīdzekļu	612								710	573	455
1240n	Pamatlīdzekļu izveidošana un nepabeigti būvniecība	0								0	36 140	0
1242n	Nepabeigta būvniecība	0								0	36 140	0

Paskaidrojumi par:

- īpašumu reģistrāciju zemesgrāmatā

Pāņotais beigu termiņš izstrādātā zemesgrāmatā (dd.mn.gggg.)	Īpašumu raksturojums	Bilances (atlikuš) vērtība īpašumiem, kuri jāreģistrē zemesgrāmatā	Bilances (atlikuš) vērtība īpašumiem, kuri ir reģistrēti zemesgrāmatā	Bilances (atlikuš) vērtība īpašumiem, kuri nav reģistrēti zemesgrāmatā
	Kvartāls	41 697	41 697	0
<b>Σ</b>	<b>Kopā</b>	<b>41 697</b>	<b>41 697</b>	<b>0</b>

Athbildīgais finansu darbinieks

Alla Madsonecka

27

Datu savākšanas pamatojums – Likumā par budžetu un finanšu vadību 30.pantā pirmā daļa dod tiesības pieprasīt šos datus

**Darba materiāls nemateriālo ieguldījumu un pamatlīdzekļu izmaiņu skaidrojumam (pilna kustība)**

KODI

90000066637

2014

Ministrijas, centrālās valsts iestādes, pašvaldības nosaukums Latgales Centrālā bibliotēka  
 Iestādes nosaukums Latgales Centrālā bibliotēka  
 Pārskata periods (gads)

(euro)

## A sadaļa

Konta Nr.	Posteņa nosaukums	darījumi/ pabeigums (+)	Sākotnējā vērtība						pārve- tošana (+, -) starp 1100 un 1200 līmeņa kontiem	pārvešana (+)		avansa maksājumi iepriekšējos periodos (+)
			sākotnējā atzišana un inventarizācijas rezultāti (+, -)		izslēgšana no uzskaites (-)	uz/ no 2100 kontu grupām (+, -)	bez atīdzības			palielinājums (+)	samazi- nājums (-)	
			palieli- nājums (+)	samazinājums (-)			saņemts (+)	nodots (-)				
A	B	2	3	4	5	6	7	8	9	10	11	12
(1100 + 1200)	<b>ILGTERMINA NEFINANŠU AKTĪVI</b>	55 267	0	0	-13 166	7 903	16 786	-36 140	0	0	0	0
1100	<b>NEMATERIĀLIE IEGULDĪJUMI</b>	1 968	0	0	0	0	0	0	0	0	0	0
1120	Licences, koncesijas un patenti, preču zīmes un tamlīdzīgas tiesības	1 968	0	0	0	0	0	0	0	0	0	0
1121	Datorprogrammas	1 968	0	0	0	0	0	0	0	0	0	0
1200	<b>PAMATLĪDZEKĻI</b>	53 299	0	-7	-13 166	7 903	16 786	-36 140	0	0	0	0
1220	Tehnoloģiskas iekārtas un mašīnas	958	0	0	0	0	0	0	0	0	0	0
1230	Pārējie pamatlīdzekļi	52 341	0	-7	-13 166	7 903	16 786	0	0	0	0	0
1232	Saimniecības pamatlīdzekļi	0	0	0	-272	0	0	0	380	0	0	0
1235	Bibliotēku fondi	29 275	0	-7	-6 100	7 903	16 142	0	0	0	0	0
1238	Datortehnika, sakaru un cita biroja tehnika	23 066	0	0	-6 844	0	644	0	-380	0	0	0
1240	Pamatlīdzekļu izveidošana un nepabeigta būvniecība	0	0	0	0	0	0	-36 140	0	0	0	0
1242	Nepabeigta būvniecība	0	0	0	0	0	0	-36 140	0	0	0	0

## B sadaļa

Konta Nr.	Posteņa nosaukums	Nolietojums (amortizācija) un vērtības samazinājums						
		apreķināts pārskata periodā (+)	izslēgšana no uzskaites (-)	uz/ no 2100 kontu grupām (+, -)	Korekcijas (+, -)	bez atīdzības		pārvešana starp 1100 un 1200 līmeņa kontiem
						saņemts (+)	nodots (-)	
A	B	15	16	17	18	19	20	21
(1100 + 1200)n	<b>ILGTERMINA NEFINANŠU AKTĪVI</b>	12 541	-7 066	0	-187	0	0	0
1100n	<b>NEMATERIĀLIE IEGULDĪJUMI</b>	66	0	0	0	0	0	0
1120n	Licences, koncesijas un patenti, preču zīmes un tamlīdzīgas tiesības	66	0	0	0	0	0	0
1121n	Datorprogrammas	66	0	0	0	0	0	0
1200n	<b>PAMATLĪDZEKĻI</b>	12 475	-7 066	0	-187	0	0	0
1210n	Zeme, ēkas un būves	525	0	0	0	0	0	0

1212a	Nedzīvojamās ēkas	525	0	0	0	0	0	0
1220n	Tehnoloģiskās iekārtas un mašīnas	94	0	0	0	0	0	0
1230n	Pārējie pamatlīdzekļi	11 856	-7 066	0	-187	0	0	0
1231n	Transportlīdzekļi	1 916	0	0	0	0	0	0
1232n	Saimniecības pamatlīdzekļi	6 760	-222	380	-187	0	0	0
1238a	Dator tehnika, sakaru un cita biroja tehnika	3 062	-6 844	-380	0	0	0	0
1239n	Iepriekš neklasificētie pārējie pamatlīdzekļi	118	0	0	0	0	0	0

Atbildīgais finanšu darbinieks

Alia Madapecka

Datu savākšanas pamatojums – Likuma par budžetu un finanšu vadību 30.panta pirmā daļa dod tiesības pieprasīt šos datus

### Darba materiāls nemateriālo ieguldījumu un pamatlīdzekļu izmaiņu skaidrojumam

Ministrijas, centrālās valsts iestādes, pašvaldības nosaukums Daugavpils

Iestādes nosaukums Latgales Centrālā bibliotēka

Pārskata periods (gads)

KODI

9E+10

2014

(euro)

A	B	Sākotnējā vērtība						Nolietojums			
		sākotnējā atzīšana un inventarizācijas rezultāti (+,-)	izslēgšana no uzskaites (-)	uz/ no 2100 kontu grupām (+,-)	pārvietošana (+, -) starp 1100 un 1200 līmeņa kontiem	pārvērtēšana (+)	avansa maksājumi iepriekšējos periodos (+)	izslēgšana no uzskaites (-)	uz/ no 2100 kontu grupām (+,-)	Korekcijas	pārvietošana starp 1100 un 1200 līmeņa kontiem
		1	2	3	4	5	6	7	8	9	10
(1100+ 1200)	<b>ILGTERMIŅA NEFINANŠU AKTĪVI</b>	-7	-13 166	7 903	0	0	0	-7 066	0	-187	0
1200	<b>PAMATLĪDZEKLĪ</b>	-7	-13 166	7 903	0	0	0	-7 066	0	-187	0
1230	Pārējie pamatlīdzekļi	-7	-13 166	7 903	0	0	0	-7 066	0	-187	0
1232	Saimniecības pamatlīdzekļi	0	-222	0	380	0	0	-222	0	-187	380
1233	Bibliotēku fondi	-7	-6 100	7 903	0	0	0	0	0	0	0
1238	Datortehnika, sakaru un cita biroja tehnika	0	-6 844	0	-380	0	0	-6 844	0	0	-380

Atbildīgais finanšu darbinieks

Alla Madanecka

Datu savākšanas pamatojums - Likuma par budžetu un finanšu vadību 30.pantā pirmā daļa dod tiesības pieprasīt šos datus

Veidlapa Nr. 6

### Krājumu izmaiņu pārskats

KODI

90000066637

2014

(euro)

Ministrijas, centrālās valsts iestādes, pašvaldības nosaukums Daugavpils

Iestādes nosaukums Latgales Centrālā bibliotēka

Pārskata periods (gads)

#### A sadaļa

Konta Nr.	Posteņa nosaukums	Sākotnējā vērtība										pārskata perioda beigns (1. līdz 11. ailes summa)	
		pārskata perioda sākumā	darījumi (+,-)		sākotnējā atzišana (+) / izslēgšana (-)				bez atdizības		pārveidošana (+,-) starp 2100 līmeņa kontiem		avansa maksājumi iepriekšējos periodos (+)
			palielinājums (+)	samazinājums (-)	sākotnējā atzišana un inventarizācijas rezultāti (+,-)		izslēgšana no uzskaites (-)	uz/ no 1100/1200 kontu grupām (+,-)	saņemts (+)	nodots (-)			
					palielinājums (+)	samazinājums (-)							
A	B	1	2	3	4	5	6	7	8	9	10	11	12
2100	<b>KRĀJUMI</b>	686											509
2110	<b>Izejvielas un materiāli</b>	686											509
2114	Saimniecības materiāli un kancelejas piederumi	622											445
2115	Kurināmais, degviela, smērvielas	64											64

#### B sadaļa

Konta Nr.	Posteņa nosaukums	Vērtības samazinājums								Atlikusi vērtība		
		pārskata perioda sākumā	aptējināts pārskata periodā (+)	izslēgšana no uzskaites (-)	uz/ no 1100/1200 kontu grupām (+,-)	korekcijas (+,-)	bez atdizības		pārveidošana (+,-) starp 2100 līmeņa kontiem	pārskata perioda beigns (13. līdz 20. ailes summa)	pārskata perioda sākumā (1.-13.)	pārskata perioda beigns (12.-21.)
							saņemts (+)	nodots (-)				
A	B	13	14	15	16	17	18	19	20	21	22	23
2100v	<b>KRĀJUMI</b>	0								0	686	509
2110v	<b>Izejvielas un materiāli</b>	0								0	686	509
2114v	Saimniecības materiāli un kancelejas piederumi	0								0	622	445
2115v	Kurināmais, degviela, smērvielas	0								0	64	64

Athlīdzīgais finanšu darbinieks



Alla Madapecka

31



Datu savākšanas pamatojums – Likuma par budžetu un finanšu vadību 30.pantā pirmā daļa dot tiesības pieprasīt šos datus

## Darba materiāls krājumu izmaiņu skaidrojumam (pilna kustība)

Ministrijas, centrālās valsts iestādes, pašvaldības nosaukums – Daugavpils  
Iestādes nosaukums – Latgales Centrālā bibliotēka  
Pārskata periods (gads)

KODI

90000066037

2014

(euro)

Konta Nr	Pasākuma nosaukums	Sākotnējā vērtība								Vērtības samazinājums									
		darījumi(+/-)		sākotnējā vērtība (+/-) izslēdzot (-)				pārveidots (+,-) starp 2100 līdzīgajiem kontiem	atvērta maksājumi iepriekšējās periodos (+)	apērkšanās pārskata periodā (+)	izslēgšana no uzskaites (-)	uz 90 1100/1200 kontu grupām (+,-)	kredīcijas (+,-)	bez atbaidības		parveidots (+,-) starp 2100 līdzīgajiem kontiem			
		palielinājums (+)	samazinājums (-)	sākotnējā vērtība un investīcijas mainījumi (+,-)		bez atbaidības								sagatav (+)	nodots (-)		sagatav (+)	nodots (-)	
				palielinājums (+)	samazinājums (-)	izslēgšana no uzskaites (-)	uz 1100/1200 kontu grupām (+,-)												
A	B	2	3	4	5	6	7	8	9	10	11	14	15	16	17	18	19	20	
2100	KRĀJUMI	16 085	0	0	0	-16 202	7 903	7 903	0	0	0	0	0	0	0	0	0	0	0
2110	Izcēļi un materiāli	8 803	0	0	0	-8 980	0	0	0	0	0	0	0	0	0	0	0	0	0
2114	Saimniecības materiāli un koplietojamie precesurbi	6 742	0	0	0	-6 919	0	0	0	0	0	0	0	0	0	0	0	0	0
2115	Kurortmateriāli, degviela, smarvīdēļi	2 061	0	0	0	-2 061	0	0	0	0	0	0	0	0	0	0	0	0	0
2130	Gatavie radījumi, pasūtījumi un krājumi atsavināšanai	0	0	0	0	0	7 903	7 903	0	0	0	0	0	0	0	0	0	0	0
2132	Krājumi un ilgtermiņa ieguldījumi jūsvienībām	0	0	0	0	0	7 903	7 903	0	0	0	0	0	0	0	0	0	0	0
2160	Inventāri	7 282	0	0	0	-7 282	0	0	0	0	0	0	0	0	0	0	0	0	0
2161	Ām noliktojamais inventārs	1 124	0	0	0	-1 124	0	0	0	0	0	0	0	0	0	0	0	0	0
2169	Pārējie inventāri	6 158	0	0	0	-6 158	0	0	0	0	0	0	0	0	0	0	0	0	0

Atbildīgais finanšu darbinātk



Alla Malaševska

Datu savākšanas pamatojums – Likuma par budžetu un finanšu vadību 30.panta pirmā daļa dod tiesības pieprasīt šos datus

## Darba materiāls krājumu izmaiņu skaidrojumam

KODI

90000066637

2014

Ministrijas, centrālās valsts iestādes, pašvaldības nosaukums DaugavpilsIestādes nosaukums Latgales Centrālā bibliotēka

Pārskata periods (gads)

(euro)

Konta Nr.	Posteņa nosaukums	Sākotnējā vērtība					Vērtības samazinājums				
		sākotnējā atzišana (+)/izslēgšana (-)				pārveidošana (+,-) starp 2100 līmeņa kontiem	avansa maksājumi iepriekšējos periodos (+)	apreķināts pārskata periods (+)	izslēgšana no uzskaites (-)	uz/no 1100/1200 kontu grupām (+,-)	korekcijas (+,-)
		sākotnējā atzišana un inventarizācijas rezultāti (+,-)		izslēgšana no uzskaites (-)	uz/ no 1100/1200 kontu grupām (+,-)						
		pabeigums (+)	samazinājums (-)								
A	B	4	5	6	7	14	15	16	17		
2100	<b>KRĀJUMI</b>	0	0	-16 262	-7 903	0	0	0	0	0	0
2110	<b>Izejvielas un materiāli</b>	0	0	-8 980	0	0	0	0	0	0	0
2114	Samniecības materiāli un kancelejas piederumi	0	0	-6 919	0	0	0	0	0	0	0
2115	Kurināmais, degviela, smērvielas	0	0	-2 061	0	0	0	0	0	0	0
2130	<b>Gatavie ražojumi, pasūtījumi un krājumi atsavināšanai</b>	0	0	0	-7 903	0	0	0	0	0	0
2132	Krājumi un ilgtermiņa seguldījumi atsavināšanai	0	0	0	-7 903	0	0	0	0	0	0
2160	<b>Inventārs</b>	0	0	-7 282	0	0	0	0	0	0	0
2161	Ātri nolietojamais inventārs	0	0	-1 124	0	0	0	0	0	0	0
2169	Pārējais inventārs	0	0	-6 158	0	0	0	0	0	0	0

Atbildīgais finanšu darbinieks



Alla Madarņicka

Datu savākšanas pamatojums – Likuma par budžetu un finanšu vadību  
30.panta pirmā daļa dod tiesības pieprasīt šos datus

**Pārskats par nākamo periodu izdevumiem un  
avansu maksājumiem**

KODI

90000066637

2014

Ministrijas, centrālās valsts iestādes, pašvaldības nosaukums Daugavpils

Iestādes nosaukums Latgales Centrālā bibliotēka

Pārskata periods (gads)

(euro)

Konta Nr./ klasifikā- cijas kods	Posteņa nosaukums	Pārskata perioda beigās			Pārskata perioda sākumā		
		bruto	izveidotie uzkrājumi	neto (1.-2.)	bruto	izveidotie uzkrājumi	neto (4.-5.)
A	B	1	2	3	4	5	6
<b>2400</b>	<b>Nākamo periodu izdevumi un avansi par pakalpojumiem un projektiem</b>	<b>12 665</b>	<b>0</b>	<b>12 665</b>	<b>10 098</b>	<b>0</b>	<b>10 098</b>
S100000	Rezidenti	12 665	0	12 665	10 098	0	10 098
S110000	Nefinanšu sabiedrības // Nefinanšu komersanti	12 270	0	12 270	9 203	0	9 203
S120000	Finanšu sabiedrības // Finanšu iestādes	314	0	314	332	0	332
S130000	Vispārējā valdība	28	0	28	31	0	31
S130100	Valsts struktūras (Centrālā valdība) // Valsts struktūras	28	0	28	31	0	31
S130120	Ministriju un centrālo valsts iestāžu padotības iestādes (izņemot no valsts budžeta daļēji finansētas atvasinātas publiskas personas, budžeta nefinansētas iestādes, publiskos nodibinājumus)	28	0	28	31	0	31
S130122	Citas ministrijas vai centrālās valsts iestādes padotības iestādes (izņemot no valsts budžeta daļēji finansētas atvasinātas publiskas personas, budžeta nefinansētas iestādes, publiskos nodibinājumus)	28	0	28	31	0	31
S140000	Mājsaimniecības	0	0	0	484	0	484
S150000	Mājsaimniecības apkalpojošās bezpeļņas organizācijas // Mājsaimniecības apkalpojošās organizācijas	53	0	53	48	0	48
<b>2420</b>	<b>Nākamo periodu izdevumi un avansi par pakalpojumiem un projektiem</b>	<b>12 665</b>	<b>0</b>	<b>12 665</b>	<b>10 098</b>	<b>0</b>	<b>10 098</b>
S100000	Rezidenti	12 665	0	12 665	10 098	0	10 098
S110000	Nefinanšu sabiedrības // Nefinanšu komersanti	12 270	0	12 270	9 203	0	9 203
S120000	Finanšu sabiedrības // Finanšu iestādes	314	0	314	332	0	332
S130000	Vispārējā valdība	28	0	28	31	0	31
S130100	Valsts struktūras (Centrālā valdība) // Valsts struktūras	28	0	28	31	0	31
S130120	Ministriju un centrālo valsts iestāžu padotības iestādes (izņemot no valsts budžeta daļēji finansētas atvasinātas publiskas personas, budžeta nefinansētas iestādes, publiskos nodibinājumus)	28	0	28	31	0	31
S130122	Citas ministrijas vai centrālās valsts iestādes padotības iestādes (izņemot no valsts budžeta daļēji finansētas atvasinātas publiskas personas, budžeta nefinansētas iestādes, publiskos nodibinājumus)	28	0	28	31	0	31
S140000	Mājsaimniecības	0	0	0	484	0	484
S150000	Mājsaimniecības apkalpojošās bezpeļņas organizācijas // Mājsaimniecības apkalpojošās organizācijas	53	0	53	48	0	48
2422	Nākamo periodu izdevumi darba samaksas norēķiniem	0	0	0	390	0	390
S100000	Rezidenti	0	0	0	390	0	390
S140000	Mājsaimniecības	0	0	0	390	0	390
2423	Nākamo periodu izdevumi sociālajiem norēķiniem	0	0	0	94	0	94
S100000	Rezidenti	0	0	0	94	0	94
S140000	Mājsaimniecības	0	0	0	94	0	94
2429	Pārējie nākamo periodu izdevumi	12 665	0	12 665	9 614	0	9 614
S100000	Rezidenti	12 665	0	12 665	9 614	0	9 614
S110000	Nefinanšu sabiedrības // Nefinanšu komersanti	12 270	0	12 270	9 203	0	9 203
S120000	Finanšu sabiedrības // Finanšu iestādes	314	0	314	332	0	332
S130000	Vispārējā valdība	28	0	28	31	0	31
S130100	Valsts struktūras (Centrālā valdība) // Valsts struktūras	28	0	28	31	0	31

(euro)

Konta Nr./ klasifikā- cijas kods	Posteņa nosaukums	Pārskata perioda beigās			Pārskata perioda sākumā		
		bruto	izveidotie uzkrājumi	neto (1.-2.)	bruto	izveidotie uzkrājumi	neto (4.-5.)
A	B	1	2	3	4	5	6
S130120	Ministru un centrālo valsts iestāžu padotības iestādes (izņemot no valsts budžeta daļēji finansētas atvasinātas publiskas personas, budžeta nefinansētas iestādes, publiskos nodibinājumus)	28	0	28	31	0	31
S130122	Citas ministrijas vai centrālās valsts iestādes padotības iestādes (izņemot no valsts budžeta daļēji finansētas atvasinātas publiskas personas, budžeta nefinansētas iestādes, publiskos nodibinājumus)	28	0	28	31	0	31
S150000	Mājsaimniecības apkalpojošās bezpeļņas organizācijas // Mājsaimniecības apkalpojošās organizācijas	53	0	53	48	0	48

**Paskaidrojumi par:**

- konta 2429 "Pārējie nākamo periodu izdevumi" darījumiem un to apmēru pārskata perioda beigās:

Kods	Objekta (mērķa) nosaukums	Bruto apjoms
NPL.ZEM	Nākamo periodu izdevumi līdz 1400 euro	3 397
NPL.VIRS	Nākamo periodu izdevumi virs 1400 euro	9 268
NPL.PRES	par preses abonēšanu	9 268
	<b>Kopā</b>	<b>12 665</b>

Atbildīgais finanšu darbinieks



Alla Madaņecka

**Pārskats par prasībām**

Ministrijas, centrālās valsts iestādes, pašvaldības nosaukums Daugavpils

Iestādes nosaukums Laigales Centrālā bibliotēka

Pārskata periods (gads)

KODI

9000066637

2014

(euro)

Konta Nr. / klasifikācijas kods	Posteņa nosaukums	Pārskata perioda beigās			Pārskata perioda sākumā		
		bruto	izveidotie uzkrājumi	neto (1.-2.)	bruto	izveidotie uzkrājumi	neto (4.-5.)
A	B	1	2	3	4	5	6
<b>2300</b>	<b>DEBITORI</b>	<b>8 868</b>	<b>5 582</b>	<b>3 286</b>	<b>8 465</b>	<b>5 582</b>	<b>2 883</b>
S100000	Rezidenti	8 868	5 582	3 286	8 465	5 582	2 883
S110000	Nefinanšu sabiedrības // Nefinanšu komersanti	7 805	5 582	2 223	7 594	5 582	2 012
S130000	Vispārējā valdība	176	0	176	372	0	372
S130100	Valsts struktūras (Centrālā valdība) // Valsts struktūras	176	0	176	374	0	374
S130120	Ministriju un centrālo valsts iestāžu padotības iestādes (izņemot no valsts budžeta daļēji finansētas atvasinātas publiskas personas, budžeta nefinansētas iestādes, publiskas nodibinājumus)	176	0	176	374	0	374
S130122	Citas ministrijas vai centrālās valsts iestādes padotības iestādes (izņemot no valsts budžeta daļēji finansētas atvasinātas publiskas personas, budžeta nefinansētas iestādes, publiskas nodibinājumus)	176	0	176	374	0	374
S130300	Pašvaldību struktūras (Vietējā valdība) // Pašvaldību struktūras	0	0	0	3	0	3
S130310	Pašvaldības	0	0	0	3	0	3
S130311	Sava pašvaldība	0	0	0	3	0	3
S140000	Mājsaimniecības	594	0	594	31	0	31
S150000	Mājsaimniecības apkalpojošās bezpeļņas organizācijas // Mājsaimniecības apkalpojošās organizācijas	293	0	293	462	0	462
<b>2310</b>	<b>Prasības pret pretējām un pasūtītājiem</b>	<b>8 868</b>	<b>5 582</b>	<b>3 286</b>	<b>8 211</b>	<b>5 582</b>	<b>2 629</b>
S100000	Rezidenti	8 868	5 582	3 286	8 211	5 582	2 629
S110000	Nefinanšu sabiedrības // Nefinanšu komersanti	7 805	5 582	2 223	7 594	5 582	2 012
S130000	Vispārējā valdība	176	0	176	155	0	155
S130100	Valsts struktūras (Centrālā valdība) // Valsts struktūras	176	0	176	152	0	152
S130120	Ministriju un centrālo valsts iestāžu padotības iestādes (izņemot no valsts budžeta daļēji finansētas atvasinātas publiskas personas, budžeta nefinansētas iestādes, publiskas nodibinājumus)	176	0	176	152	0	152
S130122	Citas ministrijas vai centrālās valsts iestādes padotības iestādes (izņemot no valsts budžeta daļēji finansētas atvasinātas publiskas personas, budžeta nefinansētas iestādes, publiskas nodibinājumus)	176	0	176	152	0	152
S130300	Pašvaldību struktūras (Vietējā valdība) // Pašvaldību struktūras	0	0	0	3	0	3
S130310	Pašvaldības	0	0	0	3	0	3
S130311	Sava pašvaldība	0	0	0	3	0	3
S140000	Mājsaimniecības	594	0	594	0	0	0
S150000	Mājsaimniecības apkalpojošās bezpeļņas organizācijas // Mājsaimniecības apkalpojošās organizācijas	293	0	293	462	0	462
2313	Prasības starp padotībā esošām budžeta iestādēm	0	0	0	3	0	3
S100000	Rezidenti	0	0	0	3	0	3
S130000	Vispārējā valdība	0	0	0	3	0	3
S130300	Pašvaldību struktūras (Vietējā valdība) // Pašvaldību struktūras	0	0	0	3	0	3
S130310	Pašvaldības	0	0	0	3	0	3
S130311	Sava pašvaldība	0	0	0	3	0	3
2314	Prasības starp valsts un pašvaldību budžeta iestādēm	176	0	176	152	0	152
S100000	Rezidenti	176	0	176	152	0	152
S130000	Vispārējā valdība	176	0	176	152	0	152
S130100	Valsts struktūras (Centrālā valdība) // Valsts struktūras	176	0	176	152	0	152

(euro)

Konta Nr. / klasifikācijas kods	Posteņa nosaukums	Pārskata perioda beigās			Pārskata perioda sākumā		
		bruto	izveidotie uzkrājumi	neto (1.-2.)	bruto	izveidotie uzkrājumi	neto (4.-5.)
A	B	1	2	3	4	5	6
S130120	Ministriju un centrālo valsts iestāžu padotības iestādes (izņemot no valsts budžeta daļēji finansētas atvasinātas publiskas personas, budžeta nefinansētas iestādes, publiskos nodibinājumus)	176	0	176	152	0	152
S130122	Citas ministrijas vai centrālās valsts iestādes padotības iestādes (izņemot no valsts budžeta daļēji finansētas atvasinātas publiskas personas, budžeta nefinansētas iestādes, publiskos nodibinājumus)	176	0	176	152	0	152
2319	Pārējs prasības pret pircējiem un pasūtītājiem	8 692	5 582	3 110	8 056	5 582	2 474
S100000	Rezidenti	8 692	5 582	3 110	8 056	5 582	2 474
S110000	Nefinanšu sabiedrības // Nefinanšu komersanti	7 805	5 582	2 223	7 594	5 582	2 012
S140000	Mājsaimniecības	594	0	594	0	0	0
S150000	Mājsaimniecības apkalpojošās bezpeļņas organizācijas // Mājsaimniecības apkalpojošās organizācijas	293	0	293	462	0	462
2370	Pārmaksātie nodokļi	0	0	0	222	0	222
S100000	Rezidenti	0	0	0	222	0	222
S130000	Vispārējā valdība	0	0	0	222	0	222
S130100	Valsts struktūras (Centrālā valdība) // Valsts struktūras	0	0	0	222	0	222
S130120	Ministriju un centrālo valsts iestāžu padotības iestādes (izņemot no valsts budžeta daļēji finansētas atvasinātas publiskas personas, budžeta nefinansētas iestādes, publiskos nodibinājumus)	0	0	0	222	0	222
S130122	Citas ministrijas vai centrālās valsts iestādes padotības iestādes (izņemot no valsts budžeta daļēji finansētas atvasinātas publiskas personas, budžeta nefinansētas iestādes, publiskos nodibinājumus)	0	0	0	222	0	222
2372	Valsts sociālās apdrošināšanas obligātās iemaksas	0	0	0	222	0	222
S100000	Rezidenti	0	0	0	222	0	222
S130000	Vispārējā valdība	0	0	0	222	0	222
S130100	Valsts struktūras (Centrālā valdība) // Valsts struktūras	0	0	0	222	0	222
S130120	Ministriju un centrālo valsts iestāžu padotības iestādes (izņemot no valsts budžeta daļēji finansētas atvasinātas publiskas personas, budžeta nefinansētas iestādes, publiskos nodibinājumus)	0	0	0	222	0	222
S130122	Citas ministrijas vai centrālās valsts iestādes padotības iestādes (izņemot no valsts budžeta daļēji finansētas atvasinātas publiskas personas, budžeta nefinansētas iestādes, publiskos nodibinājumus)	0	0	0	222	0	222
2380	Prasības pret personālu	0	0	0	31	0	31
S100000	Rezidenti	0	0	0	31	0	31
S140000	Mājsaimniecības	0	0	0	31	0	31
2389	Pārējs prasības pret personālu	0	0	0	31	0	31
S100000	Rezidenti	0	0	0	31	0	31
S140000	Mājsaimniecības	0	0	0	31	0	31

## Paskaidrojumi par:

- izveidotajiem uzkrājumiem nodotā (daudzgādā) prasību atbilstoši grupām pēc to apmēra vai izpildes termiņa kavējuma pārskata perioda beigās.

Konta nr.	Posteņa nosaukums	Uzkrājumi aktīviem pārskata gada beigās					Kopā (1.+2.+3.+4.+5.)
		25%	50%	75%	80%	100%	
A	B	1	2	3	4	5	6
2300u	DEBITORI	0	0	0	0	5 582	5 582
2310u	Prasības pret pircējiem un pasūtītājiem	0	0	0	0	5 582	5 582
2319u	Pārējs prasības pret pircējiem un pasūtītājiem	0	0	0	0	5 582	5 582

Atbildīgais finanšu darbinieks

Alīna Madagačka

Datu savākšanas pamatojums - Likuma par budžetu un finanšu vadību 30.panta pirmā daļa dod tiesības pieprasīt šos datus

Veidlapa Nr.8-2

**Pārskats par saistībām**

**Ministrijas, centrālās valsts iestādes, pašvaldības nosaukums**

**Daugavpils**

Iestādes nosaukums Latgales Centrālā bibliotēka

Pārskata periods (gads)

KODI

90000066637

2014

(euro)

Konta Nr. / klasifi- kācijas kods	Posteņa nosaukums	Pārskata perioda beigās	Pārskata perioda sākumā
A	B	1	2
<b>5000</b>	<b>Kreditori</b>	<b>23 738</b>	<b>48 906</b>
S100000	Rezidenti	23 738	48 906
S110000	Nefinanšu sabiedrības // Nefinanšu komersanti	5 108	3 927
S130000	Vispārējā valdība	5 786	29 082
S130100	Valsts struktūras (Centrālā valdība) // Valsts struktūras	3 270	3 227
S130110	Ministrijas un citas centrālās valsts iestādes // Ministrijas un centrālās valsts iestādes	0	1 611
S130112	Cita ministrija vai centrālā valsts iestāde	0	1 611
S130120	Ministriju un centrālo valsts iestāžu padotības iestādes (izņemot no valsts budžeta daļēji finansētas atvasinātas publiskas personas, budžeta nefinansētas iestādes, publiskos nodibinājumus)	0	1 616
S130122	Citas ministrijas vai centrālās valsts iestādes padotības iestādes (izņemot no valsts budžeta daļēji finansētas atvasinātas publiskas personas, budžeta nefinansētas iestādes, publiskos nodibinājumus)	0	1 616
S130190	Valsts budžets	3 270	x
S130300	Pašvaldību struktūras (Vietējā valdība) // Pašvaldību struktūras	2 516	21 932
S130310	Pašvaldības	0	19 604
S130311	Sava pašvaldība	0	19 604
S130320	Pašvaldību padotības iestādes, izņemot speciālās ekonomiskās zonas, ostu un brīvostu pārvaldes	2 516	2 328
S130321	Savas pašvaldības padotības iestādes, izņemot speciālās ekonomiskās zonas, ostu un brīvostu pārvaldes	2 516	2 328
S130400	Valsts sociālās apdrošināšanas struktūras (Sociālās nodrošināšanas fondi) // Valsts sociālās apdrošināšanas struktūras	0	3 923
S140000	Mājsaimniecības	12 061	15 896
S150000	Mājsaimniecības apkalpojošās bezpeļņas organizācijas // Mājsaimniecības apkalpojošās organizācijas	783	0
<b>5200-5900</b>	<b>Istermiņa saistības</b>	<b>23 738</b>	<b>48 906</b>
S100000	Rezidenti	23 738	48 906
S110000	Nefinanšu sabiedrības // Nefinanšu komersanti	5 108	3 927
S130000	Vispārējā valdība	5 786	29 082
S130100	Valsts struktūras (Centrālā valdība) // Valsts struktūras	3 270	3 227
S130110	Ministrijas un citas centrālās valsts iestādes // Ministrijas un centrālās valsts iestādes	0	1 611
S130112	Cita ministrija vai centrālā valsts iestāde	0	1 611
S130120	Ministriju un centrālo valsts iestāžu padotības iestādes (izņemot no valsts budžeta daļēji finansētas atvasinātas publiskas personas, budžeta nefinansētas iestādes, publiskos nodibinājumus)	0	1 616
S130122	Citas ministrijas vai centrālās valsts iestādes padotības iestādes (izņemot no valsts budžeta daļēji finansētas atvasinātas publiskas personas, budžeta nefinansētas iestādes, publiskos nodibinājumus)	0	1 616
S130190	Valsts budžets	3 270	x
S130300	Pašvaldību struktūras (Vietējā valdība) // Pašvaldību struktūras	2 516	21 932
S130310	Pašvaldības	0	19 604
S130311	Sava pašvaldība	0	19 604
S130320	Pašvaldību padotības iestādes, izņemot speciālās ekonomiskās zonas, ostu un brīvostu pārvaldes	2 516	2 328
S130321	Savas pašvaldības padotības iestādes, izņemot speciālās ekonomiskās zonas, ostu un brīvostu pārvaldes	2 516	2 328
S130400	Valsts sociālās apdrošināšanas struktūras (Sociālās nodrošināšanas fondi) // Valsts sociālās apdrošināšanas struktūras	0	3 923
S140000	Mājsaimniecības	12 061	15 896

S150000	Mājsaimniecības apkalpojošās bezpeļņas organizācijas // Mājsaimniecības apkalpojošās organizācijas	783	0
5300/ 5310	Īstermiņa saistības pret piegādātājiem un darbuņēmējiem	4 021	22 821
S100000	Rezidenti	4 021	22 821
S110000	Nefinanšu sabiedrības // Nefinanšu komersanti	3 311	2 637
S130000	Vispārējā valdība	710	20 185
S130300	Pašvaldību struktūras (Vietējā valdība) // Pašvaldību struktūras	710	20 185
S130310	Pašvaldības	0	19 604
S130311	Sava pašvaldība	0	19 604
S130320	Pašvaldību padotības iestādes, izņemot speciālās ekonomiskās zonas, ostu un brīvostu pārvaldes	710	581
S130321	Savas pašvaldības padotības iestādes, izņemot speciālās ekonomiskās zonas, ostu un brīvostu pārvaldes	710	581
5311	Saistības pret piegādātājiem un darbuņēmējiem	440	313
S100000	Rezidenti	440	313
S110000	Nefinanšu sabiedrības // Nefinanšu komersanti	440	313
5313	Saistības starp padotībā esošām budžeta iestādēm	710	20 185
S100000	Rezidenti	710	20 185
S130000	Vispārējā valdība	710	20 185
S130300	Pašvaldību struktūras (Vietējā valdība) // Pašvaldību struktūras	710	20 185
S130310	Pašvaldības	0	19 604
S130311	Sava pašvaldība	0	19 604
S130320	Pašvaldību padotības iestādes, izņemot speciālās ekonomiskās zonas, ostu un brīvostu pārvaldes	710	581
S130321	Savas pašvaldības padotības iestādes, izņemot speciālās ekonomiskās zonas, ostu un brīvostu pārvaldes	710	581
5316	Saistības pret radniecīgajām kapitālsabiedrībām	2 871	2 324
S100000	Rezidenti	2 871	2 324
S110000	Nefinanšu sabiedrības // Nefinanšu komersanti	2 871	2 324
5400	Īstermiņa uzkrātās saistības	18 483	22 720
S100000	Rezidenti	18 483	22 720
S110000	Nefinanšu sabiedrības // Nefinanšu komersanti	1 797	1 291
S130000	Vispārējā valdība	4 625	5 534
S130100	Valsts struktūras (Centrālā valdība) // Valsts struktūras	2 819	0
S130190	Valsts budžets	2 819	x
S130300	Pašvaldību struktūras (Vietējā valdība) // Pašvaldību struktūras	1 806	1 747
S130320	Pašvaldību padotības iestādes, izņemot speciālās ekonomiskās zonas, ostu un brīvostu pārvaldes	1 806	1 747
S130321	Savas pašvaldības padotības iestādes, izņemot speciālās ekonomiskās zonas, ostu un brīvostu pārvaldes	1 806	1 747
S130400	Valsts sociālās apdrošināšanas struktūras (Sociālās nodrošināšanas fondi) // Valsts sociālās apdrošināšanas struktūras	0	3 786
S140000	Mājsaimniecības	12 061	15 896
5420	Īstermiņa uzkrātās saistības	18 483	22 720
S100000	Rezidenti	18 483	22 720
S110000	Nefinanšu sabiedrības // Nefinanšu komersanti	1 797	1 291
S130000	Vispārējā valdība	4 625	5 534
S130100	Valsts struktūras (Centrālā valdība) // Valsts struktūras	2 819	0
S130190	Valsts budžets	2 819	x
S130300	Pašvaldību struktūras (Vietējā valdība) // Pašvaldību struktūras	1 806	1 747
S130320	Pašvaldību padotības iestādes, izņemot speciālās ekonomiskās zonas, ostu un brīvostu pārvaldes	1 806	1 747
S130321	Savas pašvaldības padotības iestādes, izņemot speciālās ekonomiskās zonas, ostu un brīvostu pārvaldes	1 806	1 747
S130400	Valsts sociālās apdrošināšanas struktūras (Sociālās nodrošināšanas fondi) // Valsts sociālās apdrošināšanas struktūras	0	3 786
S140000	Mājsaimniecības	12 061	15 896
5421	Uzkrātās saistības norēķiniem ar darbiniekiem	12 061	15 896
S100000	Rezidenti	12 061	15 896
S140000	Mājsaimniecības	12 061	15 896
5422	Uzkrātās saistības norēķiniem par nodokļiem un sociālās apdrošināšanas maksājumiem	2 819	3 786
S100000	Rezidenti	2 819	3 786
S130000	Vispārējā valdība	2 819	3 786
S130100	Valsts struktūras (Centrālā valdība) // Valsts struktūras	2 819	0
S130190	Valsts budžets	2 819	x
S130400	Valsts sociālās apdrošināšanas struktūras (Sociālās nodrošināšanas fondi) // Valsts sociālās apdrošināšanas struktūras	0	3 786
5424	Uzkrātās saistības norēķiniem ar piegādātājiem un darbuņēmējiem	3 603	3 038



S100000	Rezidenti	3 603	3 038
S110000	Nefinanšu sabiedrības // Nefinanšu komersanti	1 797	1 291
S130000	Vispārējā valdība	1 806	1 747
S130300	Pašvaldību struktūras (Vietējā valdība) // Pašvaldību struktūras	1 806	1 747
S130320	Pašvaldību padotības iestādes, izņemot speciālās ekonomiskās zonas, ostu un brīvostu pārvaldes	1 806	1 747
S130321	Savas pašvaldības padotības iestādes, izņemot speciālās ekonomiskās zonas, ostu un brīvostu pārvaldes	1 806	1 747
5700/ 5720	Nodokļi un sociālās apdrošināšanas maksājumi	451	1 753
S100000	Rezidenti	451	1 753
S130000	Vispārējā valdība	451	1 753
S130100	Valsts struktūras (Centrālā valdība) // Valsts struktūras	451	1 616
S130120	Ministriju un centrālo valsts iestāžu padotības iestādes (izņemot no valsts budžeta daļēji finansētas atvasinātas publiskas personas, budžeta nefinansētas iestādes, publiskos nodibinājumus)	0	1 616
S130122	Citas ministrijas vai centrālās valsts iestādes padotības iestādes (izņemot no valsts budžeta daļēji finansētas atvasinātas publiskas personas, budžeta nefinansētas iestādes, publiskos nodibinājumus)	0	1 616
S130190	Valsts budžets	451	x
S130400	Valsts sociālās apdrošināšanas struktūras (Sociālās nodrošināšanas fondi) // Valsts sociālās apdrošināšanas struktūras	0	137
5721	Iedzīvotāju ienākuma nodoklis	0	253
S100000	Rezidenti	0	253
S130000	Vispārējā valdība	0	253
S130100	Valsts struktūras (Centrālā valdība) // Valsts struktūras	0	253
S130120	Ministriju un centrālo valsts iestāžu padotības iestādes (izņemot no valsts budžeta daļēji finansētas atvasinātas publiskas personas, budžeta nefinansētas iestādes, publiskos nodibinājumus)	0	253
S130122	Citas ministrijas vai centrālās valsts iestādes padotības iestādes (izņemot no valsts budžeta daļēji finansētas atvasinātas publiskas personas, budžeta nefinansētas iestādes, publiskos nodibinājumus)	0	253
5722	Valsts sociālās apdrošināšanas obligātās iemaksas	0	137
S100000	Rezidenti	0	137
S130000	Vispārējā valdība	0	137
S130400	Valsts sociālās apdrošināšanas struktūras (Sociālās nodrošināšanas fondi) // Valsts sociālās apdrošināšanas struktūras	0	137
5723	Pievienotās vērtības nodoklis	451	1 363
S100000	Rezidenti	451	1 363
S130000	Vispārējā valdība	451	1 363
S130100	Valsts struktūras (Centrālā valdība) // Valsts struktūras	451	1 363
S130120	Ministriju un centrālo valsts iestāžu padotības iestādes (izņemot no valsts budžeta daļēji finansētas atvasinātas publiskas personas, budžeta nefinansētas iestādes, publiskos nodibinājumus)	0	1 363
S130122	Citas ministrijas vai centrālās valsts iestādes padotības iestādes (izņemot no valsts budžeta daļēji finansētas atvasinātas publiskas personas, budžeta nefinansētas iestādes, publiskos nodibinājumus)	0	1 363
S130190	Valsts budžets	451	x
5900	Nākamo periodu ieņēmumi un saņemtie avansi	783	1 611
S100000	Rezidenti	783	1 611
S130000	Vispārējā valdība	0	1 611
S130100	Valsts struktūras (Centrālā valdība) // Valsts struktūras	0	1 611
S130110	Ministrijas un citas centrālās valsts iestādes // Ministrijas un centrālās valsts iestādes	0	1 611
S130112	Cita ministrija vai centrālā valsts iestāde	0	1 611
S150000	Mājsaimniecības apkalpojošās bezpeļņas organizācijas // Mājsaimniecības apkalpojošās organizācijas	783	0
5910	Nākamo periodu ieņēmumi un saņemtie avansi	783	0
S100000	Rezidenti	783	0
S150000	Mājsaimniecības apkalpojošās bezpeļņas organizācijas // Mājsaimniecības apkalpojošās organizācijas	783	0
5911	Saņemtie īstermiņa avansi par precēm un pakalpojumiem	783	0
S100000	Rezidenti	783	0
S150000	Mājsaimniecības apkalpojošās bezpeļņas organizācijas // Mājsaimniecības apkalpojošās organizācijas	783	0
5930	Avansā saņemtie transferti	0	1 611
S100000	Rezidenti	0	1 611
S130000	Vispārējā valdība	0	1 611
S130100	Valsts struktūras (Centrālā valdība) // Valsts struktūras	0	1 611

S130110	Ministrijas un citas centrālās valsts iestādes // Ministrijas un centrālās valsts iestādes	0	1 611
S130112	Cita ministrija vai centrālā valsts iestāde	0	1 611
5931	Saņemtie transferti Eiropas Savienības politiku instrumentu un pārējās ārvalstu finanšu palīdzības finansētajiem projektiem (pasākumiem)	0	1 611
S100000	Rezidenti	0	1 611
S130000	Vispārējā valdība	0	1 611
S130100	Valsts struktūras (Centrālā valdība) // Valsts struktūras	0	1 611
S130110	Ministrijas un citas centrālās valsts iestādes // Ministrijas un centrālās valsts iestādes	0	1 611
S130112	Cita ministrija vai centrālā valsts iestāde	0	1 611

Atbildīgais finanšu darbinieks \_\_\_\_\_



\_\_\_\_\_ Alla Madaņecka

Datu savākšanas pamatojums – Likuma par budžetu un finanšu vadību 30.panta pirmā daļa dod tiesības pieprasīt šos datus

## Pārskats par dažādiem ieņēmumiem un izdevumiem

Ministrijas, valsts centrālās iestādes, pašvaldības nosaukums Daugavpils

Iestādes nosaukums Latgales Centrālā bibliotēka

Pārskata periods (gads)

KODI

90000066637

2014

(euro)

Konta Nr.	Posteņa nosaukums	Pārskata periods					Iepriekšējais pārskata periods				
		pamatbudžets	speciālais budžets	ziedojumi un dāvinājumi	citi budžeti	kopā (1. līdz 4. rīks summa)	pamatbudžets	speciālais budžets	ziedojumi un dāvinājumi	citi budžeti	kopā (6. līdz 9. rīks summa)
A	B	1	2	3	4	5	6	7	8	9	10
	<b>I. Ieņēmumi kopā</b>	<b>24 876</b>	<b>0</b>	<b>0</b>	<b>0</b>	<b>24 876</b>	<b>22 538</b>	<b>0</b>	<b>0</b>	<b>0</b>	<b>22 538</b>
8100	Finanšu ieņēmumi	0	0	0	0	0	31	0	0	0	31
8110	Ieņēmumi no valūtas kursu svārstībām	0	0	0	0	0	31	0	0	0	31
8111	Pamatbudžeta valūtas kursu svārstību ieņēmumi	0	0	0	0	0	31	0	0	0	31
8410	Ieņēmumi no bezatlīdzības ceļā saņemtiem un nodotiem vērtībām	24 689	0	0	0	24 689	22 043	0	0	0	22 043
8413	Ieņēmumi no vērtību saņemšanas un nodošanas bezatlīdzības ceļā starp valsts un pašvaldību budžeta iestādēm	8 424	0	0	0	8 424	7 839	0	0	0	7 839
8414	Ieņēmumi no vērtību saņemšanas un nodošanas bezatlīdzības ceļā no pārējām personām	16 265	0	0	0	16 265	14 205	0	0	0	14 205
8500	Pārējie ieņēmumi	187	0	0	0	187	464	0	0	0	464
8550	Ieņēmumi no izveidoto uzkrājumu samazināšanas	0	0	0	0	0	410	0	0	0	410
8555	Ieņēmumi no nedrošajām prasībām un avansiem par pakalpojumiem izveidoto uzkrājumu samazināšanas	0	0	0	0	0	410	0	0	0	410
8590	Pārējie iepriekš neklasificētie ieņēmumi	187	0	0	0	187	54	0	0	0	54
8599	Pārējie iepriekš neklasificētie ieņēmumi	187	0	0	0	187	54	0	0	0	54
	<b>II. Izdevumi kopā</b>	<b>42 247</b>	<b>0</b>	<b>0</b>	<b>0</b>	<b>42 247</b>	<b>9 417</b>	<b>0</b>	<b>0</b>	<b>0</b>	<b>9 417</b>
8200	Finanšu izdevumi	0	0	0	0	0	121	0	0	0	121
8220	Procentu izdevumi	0	0	0	0	0	121	0	0	0	121
8221	Pamatbudžeta procentu izdevumi	0	0	0	0	0	121	0	0	0	121
8420	Izdevumi no bezatlīdzības ceļā saņemtiem un nodotiem vērtībām	36 140	0	0	0	36 140	0	0	0	0	0
8422	Izdevumi no vērtību saņemšanas un nodošanas bezatlīdzības ceļā starp padotībā esošajām budžeta iestādēm	36 140	0	0	0	36 140	0	0	0	0	0
8600	Pārējie izdevumi	6 107	0	0	0	6 107	9 296	0	0	0	9 296
8610	No uzskaites izslēgto nemateriālo ieguldījumu un pamatlīdzekļu vērtība	6 100	0	0	0	6 100	6 044	0	0	0	6 044
8611	Izdevumi no nemateriālo ieguldījumu un pamatlīdzekļu norakstīšanas un likvidācijas	6 100	0	0	0	6 100	6 044	0	0	0	6 044
8630	Izdevumi no prasību norakstīšanas un aizdevumu dzešanas	0	0	0	0	0	410	0	0	0	410
8631	Izdevumi no prasību norakstīšanas	0	0	0	0	0	410	0	0	0	410
8640	Inventarizējamās konstatētie iztrūkumi	7	0	0	0	7	911	0	0	0	911

(euro)

Konta Nr.	Posteņa nosaukums	Pārskata periods					Iepriekšējais pārskata periods				
		pamatbudžets	speciālais budžets	ziedojumi un dāvinājumi	citi budžeti	kopā (1. līdz 4. rīk. summa)	pamatbudžets	speciālais budžets	ziedojumi un dāvinājumi	citi budžeti	kopā (6. līdz 9. rīk. summa)
		1	2	3	4	5	6	7	8	9	10
8641	Nemateriālo ieguldījumu un pamatlīdzekļu izstrūkumi	7	0	0	0	7	911	0	0	0	911
8650	Izdevumi uzkrājumu veidošanai	0	0	0	0	0	1 904	0	0	0	1 904
8655	Izdevumi uzkrājumu veidošanai nedrošajām prasībām un avansiem par pakalpojumiem	0	0	0	0	0	1 904	0	0	0	1 904
8690	Pārējie iepriekš neklasificētie izdevumi	0	0	0	0	0	27	0	0	0	27
8699	Pārējie iepriekš neklasificētie izdevumi	0	0	0	0	0	27	0	0	0	27

**Paskaidrojumi par:**

- kontā 8599 "Pārējie iepriekš neklasificētie iepēmumi" uzskaitītajiem darījumiem un to apmēru:

Kods	Darījuma apraksts	Pārskata periods				
		pamatbudžets	speciālais budžets	ziedojumi un dāvinājumi	citi budžeti	kopā (1. līdz 4. rīk. summa)
		1	2	3	4	5
8599.AMOR	Nemateriālo ieguldījumu un pamatlīdzekļu nolietojuma korekcija par iepriekšējiem gadiem	187	0	0	0	187
	Kopā	187	0	0	0	187

Atbildīgais finanšu darbinieks



Alla Madapecka

Pārskats par budžeta izpildi

Ministrijas, centrālās valsts iestādes, pašvaldības nosukums Daugavpils

Iestādes nosukums Latvijas Centrālā bibliotēka

Pārskata periods (gada)

Budžeta veids pamatbudžets

KODI
9000066637
2014
I

(euro)

Klasifikācijas kods	Posteņa nosaukums	Likumēplāns gadam		Budžeta izpilde		Izpilde pēc uzskaites principa	
		likumē plānā apsvērtais	plāns ar izmaiņām	pārskata periodā PAVĒSAM (8.+12.+13.+14.)	iepriekšējā pārskata periodā	pārskata periodā	iepriekšējā pārskata periodā
		1	2	4	15	16	17
<b>I.</b>	<b>IEŅĒMUMI KOPĀ</b>	<b>587 177</b>	<b>597 141</b>	<b>593 206</b>	<b>634 064</b>	<b>635 830</b>	<b>668 839</b>
2.0	Nenodokļu ieņēmumi	0	0	0	0	0	528
8.0.0.0.	Ieņēmumi no uzņēmējdarbības un īpašuma	0	0	0	0	0	410
8.9.0.0.	Pārējie finanšu ieņēmumi	0	0	0	0	0	410
8.9.2.0.	Ieņēmumi no izveidoto uzskaites vienību izstrādāšanas	0	0	0	0	0	410
12.0.0.0.	Pārējie nenodokļu ieņēmumi	0	0	0	0	0	118
12.3.0.0.	Dažādi nenodokļu ieņēmumi	0	0	0	0	0	118
12.3.9.0.	Citi dažādi nenodokļu ieņēmumi	0	0	0	0	0	118
12.3.9.5.	Līgumcenu un procentu maksājumi par saistību nozveidi	0	0	0	0	0	118
2.0	Maksas pakalpojumi un citi pašu ieņēmumi	28 013	42 850	40 846	56 861	53 641	68 333
21.3.0.0.	Ieņēmumi no budžeta iestāžu sniegtajiem maksas pakalpojumiem un citi pašu ieņēmumi	26 600	26 600	24 515	23 147	20 867	20 361
21.3.1.0.	Ieņēmumi no valūtas kursa svārstībām ārvalstīs uz budžeta iestāžu sniegtajiem maksas pakalpojumiem un citiem pašu ieņēmumiem	0	0	0	0	0	31
21.3.8.0.	Ieņēmumi par nomu un īri	0	0	9 458	7 753	8 167	7 149
21.3.8.1.	Ieņēmumi par telpu nomu	0	0	9 458	7 753	7 994	7 149
21.3.8.9.	Pārējie ieņēmumi par nomu un īri	0	0	0	0	173	0
21.3.9.0.	Ieņēmumi par pārējiem budžeta iestāžu sniegtajiem maksas pakalpojumiem	0	0	15 057	15 394	12 700	13 181
21.3.9.4.	Ieņēmumi par dzīvokļu un komandāžu pakalpojumiem	0	0	11 181	10 617	8 816	8 560
21.3.9.9.	Citi ieņēmumi par maksas pakalpojumiem	0	0	3 876	4 777	3 884	4 621
21.4.0.0.	Pārējie 21.3.0.0.grupā neklasificētie budžeta iestāžu ieņēmumi par budžeta iestāžu sniegtajiem maksas pakalpojumiem un citi pašu ieņēmumi	1 413	16 250	16 331	33 714	32 774	47 972
21.4.9.0.	Citi iepriekš neklasificētie pašu ieņēmumi	0	0	16 331	33 714	32 774	47 972
21.4.9.2.	Ieņēmumi no naturālā un materiālā īpašuma izstrādāšanas vienībām	0	0	0	0	16 265	14 205
21.4.9.3.	Nenaudas darījumu ieņēmumi	0	0	0	0	187	54
21.4.9.9.	Pārējie iepriekš neklasificētie pašu ieņēmumi	0	0	16 331	33 714	16 322	33 714
4.0	Ārvalstu finanšu palīdzība	0	1 845	13 247	7 930	13 247	7 896
4.2	Ārvalstu finanšu palīdzība iestādes ietvaros	0	1 845	13 247	7 930	13 247	7 896
21.1.0.0.	Budžeta iestādes ieņēmumi no ārvalstu finanšu palīdzības	0	1 845	13 247	7 930	13 247	7 896
21.1.9.0.	Ieņēmumi no citu Eiropas Savienības politiku instrumentu līdzfinansēto projektu un pasākumu īstenošanas un citu valstu finanšu palīdzības programmu īstenošanas, saņemti ārvalstu finanšu palīdzība	0	0	13 247	7 930	13 247	7 896
21.1.9.2.	Ieņēmumi no citu valstu finanšu palīdzības programmu	0	0	13 247	7 930	13 247	7 896
5.0	Transferti	559 164	552 446	539 303	569 274	568 932	592 080
18.0.0.0.	Valsts budžeta transferti	0	240	240	0	10 274	8 692
18.6.0.0.	Pašvaldību saņemtie transferti no valsts budžeta	0	0	240	0	10 274	8 692
18.6.3.0.	Pašvaldību no valsts budžeta iestādēm saņemtie transferti Eiropas Savienības politiku instrumentu un pārējie ārvalstu finanšu palīdzības līdzfinansētajiem projektiem (projektiem)	0	0	240	0	1 850	854
18.6.9.0.	Pārējie pašvaldību saņemtie valsts budžeta iestāžu transferti	0	0	0	0	8 424	7 839
19.0.0.0.	Pašvaldību budžeta transferti	559 164	552 206	539 063	569 274	558 668	583 387
19.1.0.0.	Pašvaldības budžeta iekšējie transferti starp vienas pašvaldības budžeta vienībām	0	0	0	0	0	1 505
19.3.0.0.	Pašvaldības iestāžu saņemtie transferti no augstākās iestādes	0	0	539 063	569 274	558 668	581 882
<b>II.</b>	<b>IZDEVUMI KOPĀ</b>	<b>613 908</b>	<b>623 870</b>	<b>594 873</b>	<b>631 809</b>	<b>584 223</b>	<b>580 061</b>
1.0	Uzturēšanas izdevumi	552 816	567 510	540 573	592 332	529 435	559 920
1.1	Kārtības izdevumi	552 816	567 510	540 573	592 311	529 435	559 799
1000	Aizdevība	414 987	423 733	423 210	417 549	417 791	419 552
1100	Amalgoms	0	0	341 594	337 360	338 277	339 174
1110	Mēnešalga	0	0	324 083	322 759	320 708	324 494
1119	Pārējo darbinieku mēnešalga (darbu alga)	0	0	324 083	322 759	320 708	324 494
1140	Piemaksa, prēmijas un naudas hulvas	0	0	15 099	5 999	13 142	6 076
1147	Piemaksa par nopelnu darbu	0	0	5 669	1 750	3 732	1 800
1148	Prēmijas, naudas hulvas un materiāli samaksa	0	0	9 430	4 249	9 410	4 276
1150	Amalgoms fiziskajām personām uz tiesiskās aizsardzības regulējošu dokumentu pamata	0	0	4 412	8 603	4 427	8 604
1200	Darba devēja valsts sociālās apdrošināšanas obligātās iemaksas, pabalsti un kompensācijas	0	0	80 636	80 189	79 514	80 378
1210	Darba devēja valsts sociālās apdrošināšanas obligātās iemaksas	0	0	79 819	80 189	78 717	80 378
1230	Darba devēja pabalsti, kompensācijas un citi maksājumi	0	0	797	0	797	0
1228	Darba devēja pabalsti un kompensācijas, no kā nepārņēma iestāduma nodokli, valsts sociālās apdrošināšanas obligātās iemaksas	0	0	797	0	797	0
2000	Preces un pakalpojumi	137 829	143 777	118 365	174 662	111 644	140 247
2100	Mācība, darba un dienesta komandējumi, dienesta, darba braucieni	0	0	495	377	495	361
2110	Iekšzemes mācība, darba un dienesta komandējumi, dienesta, darba braucieni	0	0	415	377	415	361
2111	Dienas nauda	0	0	180	91	180	91
2112	Pārējie komandējumu un dienesta, darba braucieni izdevumi	0	0	235	286	235	270
2120	Ārvalstu mācība, darba un dienesta komandējumi, dienesta, darba braucieni	0	0	80	0	80	0
2121	Dienas nauda	0	0	58	0	58	0
2122	Pārējie komandējumu un dienesta, darba braucieni izdevumi	0	0	22	0	22	0
2200	Pakalpojumi	0	0	36 125	142 599	84 503	98 033
2210	Faksa, telefona un citi sakaru pakalpojumi	0	0	3 497	3 754	3 282	2 796
2219	Pārējie sakaru pakalpojumi	0	0	3 497	3 754	3 282	2 796
2220	Izdevumi par komandāžu pakalpojumiem	0	0	49 386	54 746	48 922	43 468
2221	Izdevumi par apkari	0	0	27 329	33 795	27 372	26 120
2222	Izdevumi par ideju un inovāciju	0	0	1 206	1 141	1 154	943
2223	Izdevumi par elektroenerģiju	0	0	20 851	19 811	20 296	15 400
2230	Iestādes administratīvie izdevumi un uz iestādes darbības nodrošināšanu saistīti izdevumi	0	0	10 569	14 461	10 559	15 744
2231	Administratīvie izdevumi un sabiedriskās attiecības, kursos un semināru organizācija	0	0	7 384	12 701	7 064	14 196
2235	Izdevumi par transporta pakalpojumiem	0	0	1 152	34	1 537	28
2239	Pārējie iestādes administratīvie izdevumi	0	0	1 993	1 726	1 928	1 520
2240	Remontdarbi un iestāžu uzturēšanas pakalpojumi (izņemot ēku, būvju un citu kapitāla remontu)	0	0	18 136	66 868	17 163	32 178
2241	Ēku, būvju un telpu kārtētais remonts	0	0	78	45 165	64	15 048

144

Klasifikācijas kods	Posteņa nosaukums	Likumotais gadam		Budžeta izpilde		Izpilde pēc uzskaites principa	
		likum/ plān apstiprināts	plāns ar izmaiņām	pārskata periodā PAVISAM (8,+12,+13,+14)	iepriekšējā pārskata periodā	pārskata periodā	iepriekšējā pārskata periodā
A	B	1	2	4	15	16	17
2242	Transportlīdzekļu uzturēšanu un remontu	0	0	506	435	503	849
2243	Iekārtas, inventārs un aparātūras remonta tehniskā apkalpošana	0	0	3 089	4 825	3 169	3 987
2244	Ēku, būvju un telpu uzturēšana	0	0	13 585	15 588	12 623	11 952
2247	Apdrošināšanas izdevumi	0	0	444	443	462	0
2249	Pārējie remontdarbi un iestāžu uzturēšanas pakalpojumi	0	0	413	413	542	341
2250	Informācijas tehnoloģiju pakalpojumi	0	0	3 267	2 770	3 287	3 866
2251	Informācijas sistēmas uzturēšana	0	0	3 267	2 770	3 287	3 866
2270	Citi pakalpojumi	0	0	1 290	0	1 290	0
2279	Pārējie iepriekš neklasificētie pakalpojumu veidi	0	0	1 290	0	1 290	0
2300	Krišumi, materiāli, energoresursi, preces, biroja preces un inventārs, kurus nesaukta kodā 5000	0	0	13 788	20 101	15 129	18 001
2310	Biroja preces un inventārs	0	0	10 310	15 057	10 978	13 930
2311	Biroja preces	0	0	3 358	2 076	3 696	2 620
2312	Inventārs	0	0	7 152	12 981	7 282	11 310
2320	Karavainis un enerģētiskie materiāli	0	0	2 074	2 149	2 061	1 799
2322	Degviela	0	0	2 074	2 149	2 061	1 799
2340	Zāles, ķīmikālijas, laboratorijas preces, medicīniskās ierīces, medicīniskie instrumenti, laboratorijas ierīcetes un to uzturēšana	0	0	213	0	213	0
2341	Zāles, ķīmikālijas, laboratorijas preces	0	0	213	0	213	0
2350	Kārņi/ remonta un iestāžu uzturēšanas materiāli	0	0	3 191	2 896	2 877	2 272
2400	Izdevumu periodiskās izpilde	0	0	11 430	9 510	8 685	8 822
2500	Budžeta iestāžu nodekļu, nodevu un naudas sodu maksājumi	0	0	4 525	2 075	1 832	15 010
2510	Budžeta iestāžu nodekļu maksājumi	0	0	4 525	2 075	1 832	15 010
2512	Budžeta iestāžu pieņemotās vērtības nodokļa maksājumi	0	0	4 525	1 850	1 536	15 010
2513	Budžeta iestāžu nekustamā īpašuma nodekļa (t.sk. -zemes nodokļa parādi) maksājumi budžetā	0	0	174	225	176	0
2519	Pārējie budžeta iestāžu pārskaitītie nodekļi un nodevas	0	0	120	0	120	0
4000	Procentu izdevumi	0	0	0	121	0	121
4200	Procentu maksājumi iekšzemes kredītiestādēm	0	0	0	121	0	121
4250	Budžeta iestāžu ārējo procentu maksājumi	0	0	0	121	0	121
240	Kapitālie izdevumi	61 000	56 360	54 300	39 478	54 788	17 827
241	Pamatkapitāla veidošana	61 000	56 360	54 300	39 478	54 788	17 827
5000	Pamatkapitāla veidošana	61 000	56 360	54 300	39 478	54 788	17 827
5100	Nemateriālie ieguldījumi	0	0	1 968	0	66	0
5120	Licences, koncesijas un patenti, preču zīmes un tirdzniecības nosaukumi	0	0	1 968	0	66	0
5121	Datorprogrammas	0	0	0	0	66	0
5129	Pārējas licences, koncesijas un patenti, preču zīmes un tirdzniecības nosaukumi	0	0	1 968	0	0	0
5200	Pamatlīdzekļi	0	0	52 332	39 478	54 722	17 823
5210	Zeme, ēkas un būves	0	0	0	0	525	525
5212	Nedzīvjamts ēkas	0	0	0	0	525	525
5220	Tehnoloģiskās iekārtas un materiāli	0	0	0	0	34	31
5230	Pārējie pamatlīdzekļi	0	0	52 332	39 478	17 953	17 271
5231	Transportlīdzekļi	0	0	0	0	1 916	1 915
5232	Saimniecības pamatlīdzekļi	0	0	0	4 977	6 760	6 332
5233	Bibliotēku krišumi	0	0	29 266	31 908	6 107	6 955
5238	Datorlīdzekļi, saskaņā ar citu biroja tehniku	0	0	23 066	2 592	3 062	1 951
5239	Pārējie iepriekš neklasificētie pamatlīdzekļi	0	0	0	0	118	118
5240	Pamatlīdzekļu izveidošana un nepabeigti būvniecība	0	0	0	0	36 140	0
330	Pārējie izdevumi, kas veidojas pēc uzskaites principa un nav klasificēti iepriekš	0	0	0	0	0	2 314
8000	Datādi izdevumi, kas veidojas pēc uzskaites principa un nav klasificēti iepriekš	0	0	0	0	0	2 314
8600	Izdevumi nodrošināt debitoru parādu nerakstveidīgu un uzskaites veidošanu	0	0	0	0	0	2 314
08 000	Alpots, kultūra un reliģija	613 906	623 870	594 873	631 809	584 223	580 061
10	Uzturēšanas izdevumi	352 815	367 510	340 573	592 332	529 435	559 926
11	Kārtības izdevumi	552 815	567 510	540 573	592 211	529 435	559 799
1000	Aizdevumi	414 987	423 733	423 210	417 549	417 791	419 552
1100	Aizdevumi	0	0	341 594	337 360	338 277	339 174
1110	Mācēšana	0	0	824 083	322 759	320 708	324 454
1119	Pārējie darbinieku mācēšana (darba ilgā)	0	0	324 083	322 759	320 708	324 454
1140	Pretmaksas, iemaksas un naudas balvas	0	0	13 059	5 999	13 142	6 076
1147	Pretmaksa par pagaidu darbu	0	0	3 669	1 730	3 712	1 807
1148	Prēmijas, naudas balvas un materiāli stimulēšana	0	0	9 430	4 269	9 430	4 269
1150	Aizdevumi Uzskaites personām uz tiesiskās atbildības reglējotā dokumentu pamata	0	0	4 412	8 603	4 427	8 604
1200	Darba devēja valsts sociālās apdrošināšanas obligātās iemaksas, pabalsti un kompensācijas	0	0	80 615	80 189	79 514	80 378
1210	Darba devēja valsts sociālās apdrošināšanas obligātās iemaksas	0	0	79 819	80 189	78 717	80 378
1220	Darba devēja pabalsti, kompensācijas un citi maksājumi	0	0	797	0	797	0
1228	Darba devēja pabalsti un kompensācijas, no kā nepārņemta iemaksu nodekļi, valsts sociālās apdrošināšanas obligātās iemaksas	0	0	797	0	797	0
2000	Preces un pakalpojumi	137 829	143 777	118 363	174 662	111 644	140 247
2100	Mācību, darba un dienesta komandējumi, dienesta, darba braucieni	0	0	495	377	495	361
2110	Iekšzemes mācību, darba un dienesta komandējumi, dienesta, darba braucieni	0	0	415	377	415	361
2111	Dienas nauda	0	0	180	91	180	91
2112	Pārējie komandējumi un dienesta, darba braucieni izdevumi	0	0	235	286	235	270
2120	Ārvalstu mācību, darba un dienesta komandējumi, dienesta, darba braucieni	0	0	80	0	80	0
2121	Dienas nauda	0	0	58	0	58	0
2122	Pārējie komandējumi un dienesta, darba braucieni izdevumi	0	0	22	0	22	0
2200	Pakalpojumi	0	0	86 125	142 590	84 503	98 053
2210	Preču, telefonu un citu pakalpojumi	0	0	3 492	3 754	3 282	2 796
2219	Pārējie pakalpojumi	0	0	2 497	3 754	3 282	2 796
2220	Izdevumi par komandējumu pakalpojumiem	0	0	49 386	54 746	48 922	43 469
2221	Izdevumi par apkalpi	0	0	27 329	33 795	27 372	26 120
2222	Izdevumi par telpu un komunālajiem izdevumiem	0	0	1 266	1 141	1 154	943
2223	Izdevumi par elektroenerģiju	0	0	20 851	19 811	20 396	16 406
2230	Iestādes administratīvie izdevumi un ar iestādes darbības nodrošināšanu saistītie izdevumi	0	0	10 569	14 461	10 559	15 744
2231	Administratīvie izdevumi un sabiedriskās attiecības, kurus uzskaitē iekļauj izdevumiem	0	0	7 384	12 701	7 064	14 196
2233	Izdevumi par transporta pakalpojumiem	0	0	1 192	34	1 537	28
2239	Pārējie iestādes administratīvie izdevumi	0	0	1 993	1 726	1 959	1 520
2240	Remontdarbi un iestāžu uzturēšanas pakalpojumi (izņemot ēku, būvju un telpu kapitāla remonta)	0	0	18 115	66 868	17 163	32 178
2241	Ēku, būvju un telpu kapitāla remonta	0	0	76	45 165	64	15 098



Klasifikācijas kods	Posteņa nosaukums	Likums/plāns gadam		Budžeta izpilde		Izpilde pēc uzkrāšanas principa	
		likum/ plānā	plāns ar	pārskata periodā	izpildē	pārskata periodā	izpildē
		apsūpums	izmaiņām	periodā PAVISAM (8.+12.+13.+14.)	pārskata periodā	periodā	pārskata periodā
A	B	1	2	4	5	6	7
2241	Ēku, būvju un telpu kārtošanas remonts	0	0	78	45 165	64	15 648
2242	Transportlīdzekļu uzturēšana un remonts	0	0	506	435	503	849
2243	Iekārtas, inventārs un aparātu remonts, tehniskā apkalpošana	0	0	3 089	4 825	3 169	3 987
2244	Ēku, būvju un telpu uzturēšana	0	0	13 586	15 588	12 623	11 952
2247	Apdrošināšanas izdevumi	0	0	444	449	462	0
2249	Pārējie remontdarbi un iestāžu uzturēšanas pakalpojumi	0	0	413	413	342	341
2250	Informācijas tehnoloģiju pakalpojumi	0	0	2 267	2 770	3 287	3 866
2251	Informācijas sistēmas uzturēšana	0	0	3 267	2 770	3 287	3 866
2270	Ciņi pakalpojumi	0	0	1 290	0	1 290	0
2279	Pārējie iepriekš neklasificētie pakalpojumu veidi	0	0	1 290	0	1 290	0
2300	Krājumi, materiāli, energoresursi, preces, būvju preces un inventārs, kuras neuzskata kodā 5000	0	0	15 788	20 101	16 129	18 001
2310	Būvju preces un inventārs	0	0	10 310	15 057	10 978	13 930
2311	Būvju preces	0	0	3 158	2 076	3 696	2 620
2312	Inventārs	0	0	7 152	12 981	7 282	11 310
2320	Kumētārais un enerģētiskie materiāli	0	0	2 074	2 149	2 061	1 799
2322	Deģveļa	0	0	2 074	2 149	2 061	1 799
2340	Zāles, ķimikālijas, laboratorijas preces, medicīniskās ierīces, medicīniskie instrumenti, laboratorijas ārstnieciskie un to uzturēšana	0	0	213	0	213	0
2341	Zāles, ķimikālijas, laboratorijas preces	0	0	213	0	213	0
2350	Kārtošanas darbi un iestāžu uzturēšanas materiāli	0	0	3 191	2 896	2 877	2 272
2400	Izdevumi periodiskās izpildes	0	0	11 430	9 570	8 695	8 822
2500	Budžeta iestāžu nodekļi, nodevu un naudas sodu maksājumi	0	0	4 525	2 075	1 832	15 010
2510	Budžeta iestāžu nodekļu maksājumi	0	0	4 525	2 075	1 832	15 010
2512	Budžeta iestāžu pievienotās vērtības nodežu maksājumi	0	0	4 231	1 850	1 536	15 010
2513	Budžeta iestāžu nekustamā īpašuma nodekļi (t.sk. zemes nodežu nodežu) maksājumi budžetā	0	0	174	225	136	0
2519	Pārējie budžeta iestāžu pārskaitītie nodeži un nodeves	0	0	120	0	120	0
1.2.	Procentu izdevumi	0	0	0	121	0	121
4000	Procentu izdevumi	0	0	0	121	0	121
4200	Procentu maksājumi iekšzemes kredītiestādēm	0	0	0	121	0	121
4250	Budžeta iestāžu izņemti procentu maksājumi	0	0	0	121	0	121
2.9	Kapitāla izdevumi	61 090	56 560	54 300	39 478	54 788	17 827
2.1	Pamatkapitāla veidošana	61 090	56 560	54 300	39 478	54 788	17 827
5000	Pamatkapitāla veidošana	61 090	56 560	54 300	39 478	54 788	17 827
5100	Neamatālie ieguldījumi	0	0	1 968	0	66	0
5120	Licences, koncesijas un patenti, preču zīmes un līdzīgas tiesības	0	0	1 968	0	66	0
5121	Datoprogrammas	0	0	0	0	66	0
5129	Pārējas licences, koncesijas un patenti, preču zīmes un līdzīgas tiesības	0	0	1 968	0	0	0
5200	Pamatlīdzekļi	0	0	52 332	39 478	54 722	17 827
5210	Zeme, ēkas un būves	0	0	0	0	525	525
5212	Nedzīvotājus ēkas	0	0	0	0	525	525
5220	Tehnoloģiskās iekārtas un mašīnas	0	0	0	0	94	31
5230	Pārējie pamatlīdzekļi	0	0	52 332	39 478	17 962	17 271
5231	Transportlīdzekļi	0	0	0	0	1 916	1 915
5232	Saimniecības pamatlīdzekļi	0	0	0	4 977	6 260	6 332
5233	Bibliotēku krājumi	0	0	29 266	31 908	6 107	6 955
5238	Drošība, uguns un cita būvju tehnika	0	0	23 066	2 592	3 062	1 951
5239	Pārējie iepriekš neklasificētie pamatlīdzekļi	0	0	0	0	118	118
5240	Pamatlīdzekļu izveidošana un nepabeigta būvniecība	0	0	0	0	36 140	0
3.0	Pārējie izdevumi, kas veidojas pēc uzkrāšanas principa un nav klasificēti iepriekš	0	0	0	0	0	2 314
8000	Dažādi izdevumi, kas veidojas pēc uzkrāšanas principa un nav klasificēti iepriekš	0	0	0	0	0	2 314
8000	Izdevumi nodrošina debitoru parādu nonakāšanai un uzkrājumu veidošanai	0	0	0	0	0	2 314
08-600	Pārējie citi neklasificētie sporta, atpūtas, kultūras un reliģijas pakalpojumi	0	3 249	3 249	0	3 254	0
1.0	Uzturēšanas izdevumi	0	3 249	3 249	0	3 254	0
1.1	Kārtošanas izdevumi	0	3 249	3 249	0	3 254	0
1000	Aizdevumi	0	3 249	3 249	0	3 254	0
1100	Aizņēmumi	0	0	2 629	0	2 629	0
1150	Aizņēmumu izskaitļājamā personām uz tiesiskās atbilstības regulējumu dokumentu pamata	0	0	2 629	0	2 629	0
1200	Darba devēja valsts sociālās apdrošināšanas obligātās iemaksas, palīdzība un kompensācijas	0	0	620	0	625	0
1210	Darba devēja valsts sociālās apdrošināšanas obligātās iemaksas	0	0	620	0	625	0
III.	IEŅĒMUMU PĀRSNIEGUMS (+), DEFIČITS (-) (I.-II.)	-26 729	-26 729	-1 477	2 155	51 607	88 779
IV.	FINANSĒŠANA	26 729	26 729	1 477	-2 155	X	X
F20010000	Naudas līdzekļi un noguldījumi (būvniecības aktīvi)	26 729	26 729	1 477	1 335	X	X
F21010000	Naudas līdzekļi	64	64	64	0	X	X
F21010020	Naudas līdzekļu samazinājumi	64	64	64	0	X	X
F22010000	Pieprasījumu noguldījumi (būvniecības aktīvi)	26 665	26 665	1 413	1 335	X	X
F22010010	Pieprasījumu noguldījuma veidā	587 177	587 141	-593 396	-694 064	X	X
F22010020	Pieprasījumu noguldījuma izpildē	613 842	621 806	594 809	635 399	X	X
F40020000	Aizņēmumi	0	0	0	-3 590	X	X
F40020020	Saņemto aizņēmumu atmaksas	0	0	0	-3 590	X	X
F40020030	Saņemto vidēja termiņa aizņēmumu atmaksas	0	0	0	-3 590	X	X
F40021020	Saņemto ilgtermiņa likmes vidēja termiņa aizņēmumu atmaksas	0	0	0	-3 590	X	X
F40021120	Saņemto ilgtermiņa likmes vidēja termiņa aizņēmumu euro atmaksas (latoes) atmaksas	0	0	0	-3 590	X	X

Atbildīgais finanšu darbinieks

Alla Madupecka

47



Ministrijas, centrālās valsts iestādes, pašvaldības nosaukums Daugavpils

Iestādes nosaukuma Lielgales Centrālā bibliotēka

Pārskata periods (gads)

Budžeta veids ziedojumi un dāvinājumi

KODI
9003066637
2014
3

(euro)

Klasifikācijas kods	Posteņa nosaukums	Likuma plāns pašam		Budžeta izpilde		Izpilde pēc uzturēšanas principa	
		likumā plānā atspoguļots	pāns ar izmaiņām	pārskata periodā PAVISAM (8.+12.+13.+14.)	iepriekšējā pārskata periodā	pārskata periodā	iepriekšējā pārskata periodā
A	B	1	2	4	5	6	7
<b>I.</b>	<b>IENĒMUMU KOPĀ</b>	<b>0</b>	<b>0</b>	<b>0</b>	<b>0</b>	<b>0</b>	<b>1 505</b>
5.0	Ziedojumi un dāvinājumi	0	0	0	0	0	1 505
23.0.0.0	Saņemtie ziedojumi un dāvinājumi	0	0	0	0	0	1 505
23.4.0.0	Ziedojumi un dāvinājumi, kas saņemti no juridiskajām personām	0	0	0	0	0	1 081
23.4.2.0	Juridisku personu ziedojumi un dāvinājumi naurādā veidā	0	0	0	0	0	1 081
23.5.0.0	Ziedojumi un dāvinājumi, kas saņemti no fiziskajām personām	0	0	0	0	0	424
23.5.2.0	Fizisko personu ziedojumi un dāvinājumi naurādā veidā	0	0	0	0	0	424
<b>II.</b>	<b>IZDEVUMU KOPĀ</b>	<b>0</b>	<b>3 682</b>	<b>231</b>	<b>885</b>	<b>0</b>	<b>1 598</b>
1.0	Uzturēšanas izdevumi	0	3 682	231	101	0	1 598
1.1	Kārtītie izdevumi	0	3 682	231	101	0	92
1000	Audzība	0	2 089	0	0	0	0
2000	Preces un pakalpojumi	0	1 593	231	101	0	92
2200	Pakalpojumi	0	0	0	101	0	83
2240	Remontdarbi un sestību uzturēšanas pakalpojumi (izņemot šau, būvju un ceļu kapīto remonta)	0	0	0	101	0	83
2243	Iekārtas, inventāra un aparatūras remonta, tehniskā apkalpošana	0	0	0	101	0	83
2400	Izdevumi periodiskas iegādei	0	0	231	0	0	10
7000	Uzturēšanas izdevumu transferti, pašu resursu maksājumi, starptautiskā sadarbība	0	0	0	0	0	1 505
1.5	Uzturēšanas izdevumu transferti	0	0	0	0	0	1 505
7200	Pašvaldību uzturēšanas izdevumu transferti	0	0	0	0	0	1 505
7220	Pašvaldību uzturēšanas izdevumu iekšējie transferti starp pašvaldības budžeta veidiem	0	0	0	0	0	1 505
7222	Pašvaldības speciālā budžeta uzturēšanas izdevumu transferti uz pašvaldības pamatbudžetu	0	0	0	0	0	1 505
2.0	Kapitālie izdevumi	0	0	0	784	0	0
2.1	Pamatkapitāla veidošana	0	0	0	784	0	0
5000	Pamatkapitāla veidošana	0	0	0	784	0	0
5200	Pamatīdzekļi	0	0	0	784	0	0
5230	Pārējie pamatīdzekļi	0	0	0	784	0	0
5233	Bibliotēku krājumi	0	0	0	784	0	0
08.000	Aizpēta, kultūra un reliģija	0	3 682	231	885	0	1 598
1.0	Uzturēšanas izdevumi	0	3 682	231	101	0	1 598
1.1	Kārtītie izdevumi	0	3 682	231	101	0	92
1000	Audzība	0	2 089	0	0	0	0
2000	Preces un pakalpojumi	0	1 593	231	101	0	92
2200	Pakalpojumi	0	0	0	101	0	83
2240	Remontdarbi un iestāžu uzturēšanas pakalpojumi (izņemot šau, būvju un ceļu kapīto remonta)	0	0	0	101	0	83
2243	Iekārtas, inventāra un aparatūras remonta, tehniskā apkalpošana	0	0	0	101	0	83
2400	Izdevumi periodiskas iegādei	0	0	231	0	0	10
7000	Uzturēšanas izdevumu transferti, pašu resursu maksājumi, starptautiskā sadarbība	0	0	0	0	0	1 505
1.5	Uzturēšanas izdevumu transferti	0	0	0	0	0	1 505
7200	Pašvaldību uzturēšanas izdevumu transferti	0	0	0	0	0	1 505
7220	Pašvaldību uzturēšanas izdevumu iekšējie transferti starp pašvaldības budžeta veidiem	0	0	0	0	0	1 505
7222	Pašvaldības speciālā budžeta uzturēšanas izdevumu transferti uz pašvaldības pamatbudžetu	0	0	0	0	0	1 505
2.0	Kapitālie izdevumi	0	0	0	784	0	0
2.1	Pamatkapitāla veidošana	0	0	0	784	0	0
5000	Pamatkapitāla veidošana	0	0	0	784	0	0
5200	Pamatīdzekļi	0	0	0	784	0	0
5230	Pārējie pamatīdzekļi	0	0	0	784	0	0
5233	Bibliotēku krājumi	0	0	0	784	0	0
08.200	Kultūra	0	3 682	231	885	0	1 598
1.0	Uzturēšanas izdevumi	0	3 682	231	101	0	1 598
1.1	Kārtītie izdevumi	0	3 682	231	101	0	92
1000	Audzība	0	2 089	0	0	0	0
2000	Preces un pakalpojumi	0	1 593	231	101	0	92
2200	Pakalpojumi	0	0	0	101	0	83
2240	Remontdarbi un sestību uzturēšanas pakalpojumi (izņemot šau, būvju un ceļu kapīto remonta)	0	0	0	101	0	83
2243	Iekārtas, inventāra un aparatūras remonta, tehniskā apkalpošana	0	0	0	101	0	83
2400	Izdevumi periodiskas iegādei	0	0	231	0	0	10
7000	Uzturēšanas izdevumu transferti, pašu resursu maksājumi, starptautiskā sadarbība	0	0	0	0	0	1 505
1.5	Uzturēšanas izdevumu transferti	0	0	0	0	0	1 505
7200	Pašvaldību uzturēšanas izdevumu transferti	0	0	0	0	0	1 505
7220	Pašvaldību uzturēšanas izdevumu iekšējie transferti starp pašvaldības budžeta veidiem	0	0	0	0	0	1 505
7222	Pašvaldības speciālā budžeta uzturēšanas izdevumu transferti uz pašvaldības pamatbudžetu	0	0	0	0	0	1 505
2.0	Kapitālie izdevumi	0	0	0	784	0	0
2.1	Pamatkapitāla veidošana	0	0	0	784	0	0
5000	Pamatkapitāla veidošana	0	0	0	784	0	0
5200	Pamatīdzekļi	0	0	0	784	0	0
5230	Pārējie pamatīdzekļi	0	0	0	784	0	0
5233	Bibliotēku krājumi	0	0	0	784	0	0
<b>III.</b>	<b>IENĒMUMU PĀRSNĒGIUMS (+), DEFICĪTS (-) (I-II.)</b>	<b>0</b>	<b>-3 682</b>	<b>-231</b>	<b>-885</b>	<b>0</b>	<b>-92</b>
<b>IV.</b>	<b>FINANSŠĀNA</b>	<b>0</b>	<b>3 682</b>	<b>231</b>	<b>885</b>	<b>X</b>	<b>X</b>
F20010000	Naudas līdzekļu un noguldījumu (bilances aktīvi)	0	3 682	231	885	X	X
F22010000	Pieprasījumu noguldījumi (bilances aktīvi)	0	3 682	231	885	X	X
F22010020	Pieprasījumu noguldījumu izņemšana	0	3 682	231	885	X	X

Arbildīgas finanšu darbinieka

Alla Madževska

**LATGALES CENTRĀLĀS BIBLIOTĒKAS  
2014.GADA PĀRSKATA SKAIDROJUMI**

**Bilances posteņu atšifrējumi un skaidrojumi**

2014.gada pārskatā Latgales Centrālās bibliotēkas bilances kopsumma ir EUR 669 356. Salīdzinot ar iepriekšējo pārskata periodu bilances kopsumma palielinājusies par EUR 26 440.

**AKTĪVS**

Lai nodrošinātu Latgales Centrālās bibliotēkas ilgtermiņu ieguldījumu un krājumu uzskaiti pēc faktiskā stāvokļa, tika veikta inventarizācija uz 2014.gada 31.decembri, izņemot bibliotēku krājumu fondu.

***Piezīme Nr.1.1. Nemateriālie ieguldījumi***

Nemateriālie ieguldījumi salīdzinot ar iepriekšējo pārskata gadu palielinājušies par EUR 1 902.

Kā nemateriālie aktīvi bilancē ir atspoguļotas licences datorprogrammām un datorprogrammas, kurām amortizācija tiek aprēķināta pēc lineārās metodes.

Visas datorprogrammas ir licenzētas, to piederība pārbaudīta pārskata gada inventarizācijā, nesakritības ar grāmatvedības uzskaites datiem netika konstatētas.

AKTĪVS	Piezīmes Nr.	Uz pārskata perioda beigām	Uz pārskata perioda sākumu	Izmaiņas (+,-)
<b>Nemateriālie ieguldījumi - kopā</b>	1.1.	<b>1 902</b>	<b>0</b>	<b>+1 902</b>
Licences, koncesijas un patenti, preču zīmes un tamlīdzīgas tiesības	1.1.2.	9 805	7 837	+1 968
Nemateriālo ieguldījumu uzkrātā amortizācija un vērtības samazinājums		-7 903	-7 837	-66

2014.gadā nemateriālie ieguldījumi palielinājušies par iegādātiem nemateriāliem ieguldījumiem proti, par četrdesmit septiņām programmproduktu licencēm, ar kopējo iegādes vērtību EUR 1 968, un samazinājušies par aprēķināto amortizāciju, kas sastāda EUR 66.

***Piezīme Nr.1.2. Pamatlīdzekļi***

Pārskata gadā, salīdzinot ar iepriekšējo periodu, pamatlīdzekļu kopsumma palielinājusies par EUR 23 453.

**Pamatlīdzekļu** sastāvā ir iekļauti materiālie lietiskie ieguldījumi vērtībā virs EUR 213 par vienību, kam lietošanas termiņš ir ilgāks par vienu gadu, iegādes mērķis nav to pārdošana un tie funkcionē pastāvīgi. Bilancē pamatlīdzekļi ir uzrādīti atlikušajā vērtībā.

Latgales Centrālās bibliotēkas  
GADA PĀRSKATS PAR PERIODU NO 2014.GADA 1.JANVĀRA LĪDZ 31.DECEMBRIM

AKTĪVS	Piezīmes Nr.	Uz pārskata perioda beigām	Uz pārskata perioda sākumu	Izmaiņas (+,-)
<b>Pamatlīdzekļi - kopā</b>	1.2.	<b>622291</b>	<b>598838</b>	<b>+23453</b>
Zeme, ēkas un būves	1.2.1.	41697	42222	-525
Tehnoloģiskās iekārtas un mašīnas	1.2.2.	1774	909	+865
Pārējie pamatlīdzekļi	1.2.3.	578820	519567	+59253
Pamatlīdzekļu izveidošana un nepabeigtā būvniecība	1.2.4.	0	36140	-36140

*Piezīme Nr.1.2.1. Zeme, ēkas un būves*

Ēkas vērtība ir samazinājusies, sakarā ar 2014.gadā aprēķināto nolietojumu, kas sastāda EUR 525.

*Piezīme Nr.1.2.2. Tehnoloģiskās iekārtas un mašīnas*

Tehnoloģisko iekārtu kopsumma ir palielinājusies par EUR 865.

2014.gadā uzstādīta apsardzes signalizācijas sistēma par kopējo summu EUR 958 un aprēķināts nolietojums EUR 94 apmērā.

*Piezīme Nr.1.2.3. Pārējie pamatlīdzekļi*

Pārskata gadā **iegādāti** pamatlīdzekļi EUR 52 341 apmērā:

- datortehnika, sakaru un cita biroja tehnika EUR 23 066;
- bibliotēku fondi EUR 29 275.

Pārskata gadā **bez atlīdzībās saņemti** pamatlīdzekļi par kopējo summu EUR 24 689:

- datortehnika no *Kultūras informācijas sistēmu centra* EUR 644;
- bibliotēku fondi EUR 24 045, no tiem no krājumiem atsavināšanai uz pamatlīdzekļiem pārceltas grāmatas par kopējo summu EUR 7 903.

<b>Bez atlīdzībās saņemti grāmatas</b>		
Nr. p.k.	No kā saņemts	Vērtība EUR
1	Latvijas Nacionālā bibliotēka (saskaņā ar 18.05.2006. " Obligāto eksemplāru likuma, p.7.9.)	21 338
2	Latgales Pētniecības institūts	11
3	LNB Bibliotēku attīstības institūts	1 206
4	SIA „Binders”	14
5	Daugavpils afgāņu rehabilitācijas centrs Salang	4
6	SIA Daugavpils ūdens	5
7	Krievu vēsturiskais klubs	6
8	Baltkrievijas Republikas Vitebskas pilsētas kultūras centrs	161
9	Daugavpils Latviešu biedrība	157
10	Alūksnes pilsētas bibliotēka	15
11	Latvijas Banka	49
12	Rakstniecības un mūzikas muzejs	22
13	SIA Vesta-LK	70
14	Fiziskas personas	987
	<b>Kopā</b>	<b>24045</b>

90000066637\_PASK\_260215\_02; Latgales Centrālās bibliotēkas gada pārskata  
skaidrojumi

Latgales Centrālās bibliotēkas  
GADA PĀRSKATS PAR PERIODU NO 2014.GADA 1.JANVĀRA LĪDZ 31.DECEMBRIEM

Pārskata gadā, saskaņā ar 30.03.2010. MK noteikumu Nr.317 „Nacionālā bibliotēku krājuma noteikumi” p.33.1., p.33.2.,p.33.1., p.33.4., p.33.5., p.33.7., no bibliotēku krājumiem ir norakstītas grāmatas EUR 6 100 apmērā. Inventarizācijas laikā tika konstatēts bibliotēku krājuma iztrūkums EUR 7 apmērā.

	Pēdējo reizi inventarizācija veikta	Inventarizācija veikta pēc stāvokļa uz	Rezultāts (+) pārpalikums (-) iztrūkums	Piezīme
Latgales Centrālā bibliotēka (Metodiskā nodaļa)	2000.g.	02.12.2014.g.	-7	Inventarizācija veikta saskaņā ar grafiku
<b>Kopā</b>			<b>-7</b>	

Bibliotēkas krājumu uzskaitē tiek kārtota atbilstoši 30.03.2010. LR Ministru kabineta noteikumu Nr.317 „Nacionālā bibliotēku krājuma noteikumi” 30. pantu prasībām. Kopējais neinventarizētais bibliotēku fonda apjoms pārskata gada beigās ir 516 914 EUR.

Atrašanās vieta	Neinventarizētā bibliotēkas fonda apjoms 31.12.2014.	Pēdējo reizi inventarizācija veikta
<b><i>Latgales Centrālās bibliotēkas nodaļas</i></b>		
Abonementa nodaļa	114 123	2013.g.
Lasītavas nodaļa	117 310	2013.g.
Depozitārijs	28 870	2006.g.
ASV informācijas centrs	5 834	2013.g.
<b><i>Latgales Centrālās bibliotēkas filiāles</i></b>		
Pārdaugavas bibliotēka	29 081	2013.g.
Jaunbūves bibliotēka	62 391	2009.g.
Piekrastes bibliotēka	42 270	2012.g.
Ceriņu bibliotēka	40 673	2011.g.
Gaismas bibliotēka	20 530	2012.g.
Bērnu bibliotēka	55 832	2013.g.
<b>Kopā</b>	<b>516 914</b>	

Pārskata gadā aprēķināts nolietojums pārējiem pamatlīdzekļiem EUR 11 856 apmērā. LCB bilancē iekļautiem pamatlīdzekļiem ar neierobežotu lietošanas laiku (bibliotēku fondiem) nolietojums nav aprēķināts.

2014.gadā notika pamatlīdzekļu pārcelšana no grāmatvedības uzskaites konta 1238 „Datortehnika, sakaru un cita biroja tehnika” uz grāmatvedības kontu 1232 „Saimniecības pamatlīdzekļi” EUR 380 apmērā, kā arī veikta nolietojumu korekcija par iepriekšējiem gadiem EUR 187 apmērā.

*Piezīme Nr.1.2.4. Pamatlīdzekļu izveidošana un nepabeigtā būvniecība*

2013.gadā tika veikta LCB filiāles Piekrastes bibliotēkas telpu renovācija pēc adreses Avenu ielā 40, Daugavpilī par summu EUR 36 140. Pārskata gadā, saskaņā ar būvdarbu izbeigšanu projekta tehniskā dokumentācija „Latgales Centrālās bibliotēkas

*90000066637\_PASK\_260215\_02; Latgales Centrālās bibliotēkas gada pārskata skaidrojumi*

Latgales Centrālās bibliotēkas  
GADA PĀRSKATS PAR PERIODU NO 2014.GADA 1.JANVĀRA LĪDZ 31.DECEMBRIM

filiāles Piekrastes bibliotēkas vienkāršotā renovācija” un izpildītu darbu apjoms, bezatlīdzības tika nodots Daugavpils pilsētas Izglītības pārvaldei.

**Piezīme Nr.2.1. Krājumi**

Kopējie krājumi pārskata periodā salīdzinājumā ar iepriekšējo pārskata periodu ir samazinājušies par EUR 177.

AKTĪVS	Piezīmes Nr.	Uz pārskata perioda beigām	Uz pārskata perioda sākumu	Izmaiņas (+,-)
<b>Krājumi - kopā</b>	2.1.	<b>509</b>	<b>686</b>	<b>-177</b>
Izejvielas un materiāli		509	686	-177

Krājumu atlikumus veido degvielas atlikums EUR 64 un pārējie materiāli, kuros ietilpst saimniecības materiāli, kancelejas preces, kā arī pasta vērtzīmes par kopējo summu EUR 445. Pārskata gadā iegādātais un lietošanā nodotais mazvērtīgais inventārs tika iekļauts pārskata perioda izmaksās un uzskaitīts zembilances aktīvos.

Pārskata gadā bez atlīdzības no Latvijas Nacionālās bibliotēkas saņemts:

- krājumi un ilgtermiņa ieguldījumi atsavināšanai (grāmatas) – EUR 7 903.
- Pārskata gadā saņemtās grāmatas pārceļtas no konta 2132 „Krājumi un ilgtermiņa ieguldījumi atsavināšanai” uz kontu 1233 „Bibliotēku fondi”.

**Piezīme Nr.2.3. Debitori**

Salīdzinot ar iepriekšējo gadu, **debitori** palielinājušies par EUR 403.

AKTĪVS	Piezīmes Nr.	Uz pārskata perioda beigām	Uz pārskata perioda sākumu	Izmaiņas (+,-)
<b>Debitori - kopā</b>	2.3.	<b>3 286</b>	<b>2 883</b>	<b>+403</b>
Prasības pret pircējiem un pasūtītājiem		8 868	8 212	+656
- Slimību profilakses un kontroles centrs		176	152	
- Biedrība Sarkanais krusts		204	157	
- SIA Euforia		164	-	
- IK Elen		219	67	
- IK Liana		267	918	
- Krīzes centrs Javār		125	-	
- SIA Wool2		129	22	
- Privātpersona		594	-	
- SIA Četratā		1197	886	
- SIA Erfolg D		122	118	
- Starptautiskā Rērihu Centra grupa		89	71	
- Biedrība Izglītības un inovāciju centrs		-	236	
- Pilsētas dome		-	3	
- IU Bītenieki I		2134	2134	
- SIA Izolant		1903	1903	
- SIA StepS		1545	1545	
Pārmaksātie nodokļi		0	222	-222
Prasības pret personālu		0	31	-31
Nedrošiem (šaubīgiem) debitoru parādiem veidoti uzkrājumi		-5 582	-5 582	0

Latgales Centrālās bibliotēkas  
GADA PĀRSKATS PAR PERIODU NO 2014.GADA 1.JANVĀRA LĪDZ 31.DECEMBRIM

Bilancē debitori uzrādīti neto vērtībā.

Pircēju un pasūtītāju parādos ir iekļauti faktiskie ieņēmumi par telpu nomu ēkā 18.novembra ielā 161 un par 2014.gada komunālajiem pakalpojumiem. Ēka atrodas LCB bilancē.

Uzkrājumi veidoti debitoru atlikumiem, kuriem kavēts apmaksas termiņš ievērojot MK noteikumus Nr.1486 „Kārtība, kādā budžeta iestādes kārto grāmatvedības uzskaiti”. Parādi atzīstami par šaubīgiem parādiem, ja parāda saņemšana ir kavēta ilgāk par 365 dienām un parāda atgūšana ir maz ticama, tādēļ ir izveidoti uzkrājumi 100 procentu apmērā no parādu vērtības. Kopējie uzkrājumi šaubīgiem debitoriem sastāda EUR 5 582. Pārskatā gadā uzkrājumi šaubīgiem debitoriem nav izveidoti.

***Piezīme Nr.2.4. Nākamo periodu izdevumi un avansi par pakalpojumiem un projektiem***

Nākamo periodu izdevumi un avansi par pakalpojumiem un projektiem salīdzinot ar iepriekšējo gadu ir palielinājušies par EUR 2 567.

Nākamo periodu izdevumos norādīti izdevumi, kas samaksāti pārskata periodā, bet attiecas uz saimniecisko darbību nākamajos pārskata periodos. Maksājums iekļauj izdevumos pēc uzkrāšanas principa, izdevumus atzīstot periodā, uz kuru tie attiecas. Attiecīgi izdevumus atzīst tad, kad Latgales Centrālā bibliotēka ir saņēmusi pakalpojumu.

Nākamo periodu izdevumi un avansi par pakalpojumiem veido atlikums nākamo periodu izdevumiem par preses un normatīvo dokumentu abonēšanu 2015.gadam. Nākamo periodu atlikumu veido arī automašīnas OCTA, KASKO apdrošināšanas polises.

AKTĪVS	Piezīmes Nr.	Uz pārskata perioda beigām	Uz pārskata perioda sākumu	Izmaiņas (+,-)
<b>Nākamo periodu izdevumi un avansi par pakalpojumiem un projektiem - kopā</b>	2.4.	<b>12 665</b>	<b>10 098</b>	<b>+ 2 567</b>
Preses abonēšana		11 564	8 506	+3 058
- AS Exigen Services Latvia		87	-	
- SIA Koncerti&Koncerti		14	-	
- SIA AB Konsultants		84	65	
- SIA Abonēšanas aģentūra PKS		500	2310	
- SIA Dautkom Plus		-	133	
- SIA DIA Media		-	91	
- SIA Dinaburg Media Group		-	44	
- SIA Dienas Mediji		328	286	
- SIA Egmont Latvija		664	416	
- SIA FMG.LV		48	51	
- SIA Izdevniecība IKK		-	33	
- SIA Izdevniecības nams Print Media		240	206	
- SIA Lietišķās informācijas dienests		79	68	
- SIA SK Media		-	21	
- SIA V-Media		85	67	
- SIA Storno S		60	-	
- SIA Latvijas Vēstnesis		54	38	
- Biedrība Vides Vārds		18	18	
- Latvijas Ārstu biedrība		35	30	
- AS Latvijas Pasts		9268	4629	
Apdrošināšanas maksājumi		314	332	-18

90000066637\_PASK\_260215\_02; Latgales Centrālās bibliotēkas gada pārskata  
skaidrojumi

Latgales Centrālās bibliotēkas  
GADA PĀRSKATS PAR PERIODU NO 2014.GADA 1.JANVĀRA LĪDZ 31.DECEMBRIM

OCTA, KASKO transportlīdzeklim - AS Balta				
IT sistēmas uzturēšana - SIA Tieto Latvia		644	664	-20
Maksājumi par dažāda veida reklāmu		70	45	+25
- SIA Lattelecom BPO		37	30	
- SIA Latvijas Tālrunis		16	15	
- SIA TeleMedia		17	-	
Datubāzu abonēšana		73	67	+6
- SIA Lietišķās informācijas dienests		45	36	
- VA Kultūras informācijas sistēma		28	31	
Nākamo periodu izdevumi darba samaksas norēķiniem		0	484	-484

**Piezīme 2.6. Naudas līdzekļi**

Ssalīdzinājumā ar iepriekšējo pārskata periodu naudas līdzekļi samazinājušies par EUR 1 708.

AKTĪVS	Piezīmes Nr.	Uz pārskata perioda beigām	Uz pārskata perioda sākumu	Izmaiņas (+,-)
<b>Naudas līdzekļi - kopā</b>	2.6.	<b>28 703</b>	<b>30 411</b>	<b>- 1 708</b>
Kase		0	36	-36
Norēķinu konti Valsts kasē vai kredītiestādē		28 703	30 347	-1 644
Nauda ceļā		0	28	-28

Naudas līdzekļu atlikums pa budžetu veidiem un kredītiestāžu kontiem atspoguļots veidlapā Nr.1-1 „Naudas līdzekļu atlikumu izvietojums”.

Pamatbudžeta konta atlikums ir EUR 25 252 un ziedojuma konta atlikums ir EUR 3 451. Visi naudas līdzekļu atlikumi ir salīdzināti. Kasē veikta inventarizācija, pārskata gada beigās atlikuma kasē nav.

**PASĪVS**

Pašu kapitāla kontos uzskaita līdzekļu avotus, kuri veido Latgales Centrālās bibliotēkas īpašumu. Salīdzinot ar iepriekšējo periodu, pašu kapitāls palielinājās par EUR 51 607. Pašu kapitāla izmaiņas uzrādītas veidlapā Nr.4-1 “Pašu kapitāla (neto aktīva) izmaiņu pārskats”.

**Piezīme 3.5. Budžeta izpildes rezultāts**

PASĪVS	Piezīmes Nr.	Uz pārskata perioda beigām	Uz pārskata perioda sākumu	Izmaiņas (+,-)
<b>Budžeta izpildes rezultāts- kopā</b>	3.5.	<b>645 618</b>	<b>594 011</b>	<b>+51 607</b>
Iepriekšējo pārskata gadu budžeta izpildes rezultāts	3.5.1.	594 011	505 324	+88 687
Pārskata gada budžeta izpildes rezultāts	3.5.2.	51 607	88 687	-37 080

90000066637\_PASK\_260215\_02; Latgales Centrālās bibliotēkas gada pārskata  
skaidrojumi

*Piezīme Nr.3.5.1. Iepriekšējo pārskata gadu budžeta izpildes rezultāts*

Iepriekšējo gadu budžeta izpildes rezultātā uzkrāj budžeta izpildes rezultātu par visiem iepriekšējiem gadiem. Izmaiņas postenī veidojas, ja pārskata gada rezultātu pārceļ uz iepriekšējo gadu rezultātu.

*Piezīme Nr.3.5.2. Pārskata gada budžeta izpildes rezultāts*

Budžeta gada izpildes rezultātu Latgales Centrālā bibliotēka aprēķina kā pārskata gada faktisko ieņēmumu un faktisko izdevumu starpību. Izpildes rezultātu aprēķina par katru budžetu atsevišķi. Detalizēts ieņēmumu – izdevumu sadalījums par budžetiem ir uzrādīts veidlapā Nr.2 „Pārskats par budžeta izpildi un veidlapā Nr.4-3 „Pārskats par darbības finansiālajiem rezultātiem”. Pārskata gada budžeta izpildes rezultāts sastāda EUR 51 607.

**Pārskata gada budžeta izpildes rezultāta būtiskākās izmaiņas veido (skatīt veidlapu Nr.4-3 „Pārskats par darbības finansiālajiem rezultātiem” ar pielikumiem):**

Kods	Darījuma apraksts	Pārskata gads		
		Pamat budžets	Ziedojumi un dāvinājumi	Kopā(1.līdz 2.ailes summa)
A	B	1	2	3
<b>A.1.</b>	<b>Ieņēmumi no pamatdarbības (A1.1. līdz A1.8.)</b>	<b>635 830</b>	<b>0</b>	<b>635 830</b>
A1.3.	Maksas pakalpojumi un citi pašu ieņēmumi	37 189	0	37189
A1.4.	Ārvalstu finanšu palīdzība	13 247	0	13 247
A1.5.	Transferti	568 942		568 942
A1.6.	Ziedojumi un dāvinājumi	0	0	0
A1.8.	Citi ieņēmumi no pamatdarbības	16 452	0	16 452
<b>A.2.</b>	<b>Izdevumi no pamatdarbības (A2.1. līdz A2.11.)</b>	<b>584 223</b>	<b>0</b>	<b>584 223</b>
A2.1.	Atalgojums/darba samaksa	338 277	0	338 277
A2.2.	Darba dēvēja sociālās apdrošināšanas iemaksas	79 514	0	79 514
A2.3.	Komandējumi un dienesta braucieni	495	0	495
A2.4.	Pakalpojumi	84 503	0	84 503
A2.5.	Krājumi, materiāli, energoresursi, biroja preces, periodika	24 814	0	24 814
A2.6.	Nodokļu maksājumi	1 832	0	1 832
A2.10.	Nolietojumu un amortizācijas izmaksas	12 541	0	12 541
A2.11.	Citi izdevumi no pamatdarbības	42 247	0	42 247
<b>A.</b>	<b>Pamatdarbības pārsniegums/deficīts (A.1.-A.2.)</b>	<b>51 607</b>	<b>0</b>	<b>51 607</b>
<b>D.</b>	<b>Perioda neto pārsniegums/deficīts (A.+B.+C3.)</b>	<b>51 607</b>	<b>0</b>	<b>51 607</b>



**Piezīme 5. Kreditori**

Salīdzinājumā ar iepriekšējo pārskata kreditoru parādi samazinājušies par EUR 25 168.

PASĪVS	Piezīmes Nr.	Uz pārskata perioda beigām	Uz pārskata perioda sākumu	Izmaiņas (+,-)
<b>Kreditori- kopā</b>	5.	<b>23 738</b>	<b>48 906</b>	<b>-25 168</b>
<b>Īstermiņa saistības</b>	5.2.-5.9.			
Īstermiņa saistības pret piegādātājiem un darbuņēmējiem	5.3.	4 021	22 821	-18 800
Īstermiņa uzkrātās saistības	5.4.2.	18 483	22 720	-4 237
Nodokļi un sociālās apdrošināšanas maksājumi	5.7.	451	1 753	-1 302
Nākamo periodu ieņēmumi un saņemtie avansi	5.9.1.	783	0	+783
Avansā saņemtie transferti	5.9.2.	0	1 611	-1 611

*Piezīme Nr.5.3. Īstermiņa saistības pret piegādātājiem*

Uzskaitē uzņemti tekošie rēķini par pakalpojumiem, kas tika saņemti 2014.gada decembrī. Saistību pret piegādātājiem un darbuņēmējiem kopējais atlikums norādīts pārskata pielikumā – veidlapā Nr.8-2 „Pārskats par saistībām”.

Tabulā saistību pret piegādātājiem un darbuņēmējiem detalizēts atšifrējums:

Pa veidiem	Uz pārskata perioda beigām	Uz pārskata perioda sākumu
<b>Saistības pret piegādātājiem</b>		
SIA RuslatNafta	229	245
SIA Lindstrom	11	11
SIA PRO Line D	200	0
SIA Latvijas Mobilais Telefons	0	57
<b>Saistības starp padotībā esošām budžeta iestādēm</b>		
Daugavpils pilsētas dome	0	19 604
Daugavpils pilsētas izglītības pārvalde	710	581
<b>Saistības pret radniecīgajām kapitālsabiedrībām</b>		
SIA Daugavpils ūdens	28	28
SIA Daugavpils dzīvokļu un komunālās saimniecības uzņēmums	35	34
PAS Daugavpils siltumtīkli	2808	2 262
<b>Kopā</b>	<b>4 021</b>	<b>22 821</b>

*Piezīme Nr.5.4.2. Īstermiņa uzkrātās saistības*

Uzkrāto saistību kopējais atlikums detalizēti norādīts pārskata pielikumā – veidlapā Nr.8-2 „Pārskats par kreditoriem” un veidlapā Nr.1 „Balance” kontā Nr.5420 „Uzkrātās saistības” un sastāda EUR 18 483.

Uzkrātās saistības salīdzinājumā ar iepriekšējo pārskata periodu samazinājās par EUR 4 237, ko galvenokārt veido izveidotie uzkrājumi atvaļinājumu izmaksām un pēc pārskata gada beigām saņemtie rēķini par iepriekšējo pārskata periodu.

*90000066637\_PASK\_260215\_02; Latgales Centrālās bibliotēkas gada pārskata skaidrojumi*

Latgales Centrālās bibliotēkas  
GADA PĀRSKATS PAR PERIODU NO 2014.GADA 1.JANVĀRA LIDZ 31.DECEMBRIM

Tabulā detalizēts uzkrāto saistību atšifrējums:

Pa veidiem	Uz pārskata perioda beigām	Uz pārskata perioda sākumu
<b>Uzkrātās saistības par pakalpojumiem</b>		
A/S Latvenergo	1 701	1 242
SIA Latvijas Mobilais Telefons	27	0
SIA Lattelecom	69	49
Latviešu kultūras centrs	1 806	1 747
<b>Kopā</b>	<b>3 603</b>	<b>3 038</b>
Uzkrājums darbinieku atvaļinājumiem	12 061	15 896
Uzkrājums VSAO no darbinieku atvaļinājumiem	2 819	3 786
<b>Pavisam kopā</b>	<b>18 483</b>	<b>22 720</b>

t.sk.

Uzkrājumi neizmantotiem atvaļinājumiem	Summa
Atlikums pārskata perioda sākumā	19 682
Samazinājums, t.sk.:	
- aprēķinātais neizmantotais atvaļinājums	3 835
- aprēķinātais VSAOI no aprēķinātā atvaļinājuma	967
Atlikums pārskata perioda beigās	14 880

Aprēķinot uzkrātās saistības darbinieku neizmantotajiem atvaļinājumiem, uzkrājumi tika veidoti katram darbiniekam.

*Piezīme Nr.5.7. Nodokļi un sociālās apdrošināšanas maksājumi*

Nodokļu saistību kopējo atlikumu detalizēti norāda pārskata pielikumā – veidlapa Nr.8-2 „Pārskats par kreditoriem”, veidlapa Nr.1 „Balance” kontā Nr.5700 „Nodokļi un sociālās apdrošināšanas maksājumi”. Nodokļu atlikumi ir salīdzināti ar Valsts ieņēmumu dienesta uzskaites datiem.

*Piezīme Nr.5.9. Nākamo periodu ieņēmumi un saņemtie avansi*

Sakarā ar Latvijas –Lietuvas pārrobežu sadarbības programmas 2007.-2013.gadam projekta „Lasīšanas veicināšanas idejas caur informācijas tehnoloģijām un kreatīvām aktivitātēm (Zarasi-Daugavpils)” termiņa beigām ir veikts galīgais norēķins ar LR Vides aizsardzības un reģionālās attīstības ministriju.

Nākamo periodu ieņēmumu veids	Uz pārskata perioda beigām	Uz pārskata perioda sākumu	Izmaiņas (+,-)
Finansējums projektam „Lasīšanas veicināšanas idejas caur informācijas tehnoloģijām un kreatīvām aktivitātēm (Zarasi - Daugavpils)”. Līgums Nr. LV-LT/2.3./LLIV-353/2012/9	0	1 611	-1 611
Nākamo periodu ieņēmumi par telpu nomu	783	0	+783

### ZEMBILANCE

90000066637\_PASK\_260215\_02; Latgales Centrālās bibliotēkas gada pārskata  
skaidrojumi

Latgales Centrālās bibliotēkas  
GADA PĀRSKATS PAR PERIODU NO 2014.GADA 1.JANVĀRA LĪDZ 31.DECEMBRIM

ZEMBILANCE	Piezīmes Nr.	Uz pārskata perioda beigām	Uz pārskata perioda sākumu	Izmaiņa (+,-)
<b>Zebilances aktīvi (prasības)</b>	<b>9.1.</b>			
Iespējamie aktīvi	9.1.1.	10 108	22 885	-12 777
Citi zebilances aktīvi	9.1.9.	42 126	36 201	5 925

*Piezīmes Nr.9.1.1.*

Postenī *iespējamie aktīvi* iekļauta informācija par iznomātajiem aktīviem saskaņā ar noslēgtiem līgumiem par summu EUR 10 108 (skatīt veidlapu Nr.N\_2), tai skaitā ar Slimību profilakses un kontroles centru EUR 2 115 apmērā.

*Piezīmes Nr.9.1.9.*

*Citi zebilances aktīvi* salīdzinājumā ar iepriekšējo periodu palielinājās par EUR 5 925. Citos zebilances aktīvos iekļauts lietošanā nodot inventārs, kuram saskaņā ar 2009.gada 15.decembra MK noteikumu Nr. 1486 „Kārtība, kādā budžeta iestādes kārto grāmatvedības uzskaiti” 92.punktu, Latgales Centrālā bibliotēka nodrošināta to uzskaitē līdz faktiskajai to norakstīšanai.

**Notikumi pēc bilances datuma**

Laika posmā no pārskata gada pēdējās dienas līdz šo finanšu pārskatu parakstīšanas datumam nav notikuši nekādi notikumi, kuru rezultātā šajā finanšu pārskatā būtu jāveic korekcijas, vai kuri būtu jāpaskaidro šajā finanšu pārskatā.

Latgales Centrālās  
bibliotēkas vadītāja

Galvenā grāmatvede

J.Šapkova

A.Madaņecka