

# **PASKAIDROJUMA RAKSTS**

## **Ievads**

Detālplānojums zemes vienībai ar kadastra apzīmējumu 0500 029 1406 un tām pieguļošām Krimuldas, Priedaines un Līgatnes ielu teritorijām izstrādāts pamatojoties uz Daugavpils pilsētas domes 2010. gada 22. jūlija lēmumu Nr. 463 „Par detālplānojuma izstrādes uzsākšanu, darba uzdevuma apstiprināšanu nekustamam īpašumam Krimuldas ielā 43” (turpmāk – lēmums) ar grozījumiem no 2010. gada 12. augusta (lēmums Nr. 501) un 2011. gada 08. decembra (lēmums nr. 581). Ar 2012. gada 28. jūnija domes sēdes lēmumu Nr. 314 detālplānojuma 1. redakcija tika nodota sabiedriskai apspriešanai no 12.07.12. līdz 02.08.12. Sabiedriskās apspriešanas sanāksme notika 2012. gada 24. jūlijā plkst. 16.00 domes departamentā Raiņa ielā 28, Daugavpilī. Par detālplānojuma 1. redakciju visas detālplānojuma izstrādes darba uzdevumā minētās institūcijas sniegušas pozitīvus atzinumus.

Detālplānojumu izstrādāja SIA „LK Projektu grupa” pēc SIA „EJLEOS” pasūtījuma. Detālplānojums izstrādāts uz digitāli uzmērīta topogrāfiskā plāna ar apakšzemes komunikācijām LKS 92 TM koordinātu sistēmā, Baltijas augstumu sistēmā, mērogā 1:500. Topogrāfiskais plāns tika saskaņots ar komunikāciju turētājiem un reģistrēts Daugavpils pilsētas domes Pilsētplānošanas un būvniecības departamenta augstas detalizācijas topogrāfiskās informācijas datubāzē. Izstrādei izmantotā kadastra informācija atbilst Nekustamā īpašuma Valsts kadastra informācijas sistēmas datiem.

Projekts izstrādāts saskaņā ar LR Ministru kabineta 2009. gada 06. oktobra noteikumu Nr. 1148 „Vietējas pašvaldības teritorijas plānošanas noteikumi” prasībām.

Projekts noformēts atbilstoši LR Ministru kabineta 2010. gada 28. septembra noteikumu Nr. 916 “Dokumentu izstrādāšanas un noformēšanas kārtība” prasībām.

## 1. Teritorijas pašreizējās izmantošanas apraksts

### 1.1. Attīstības plānošanas dokumenti

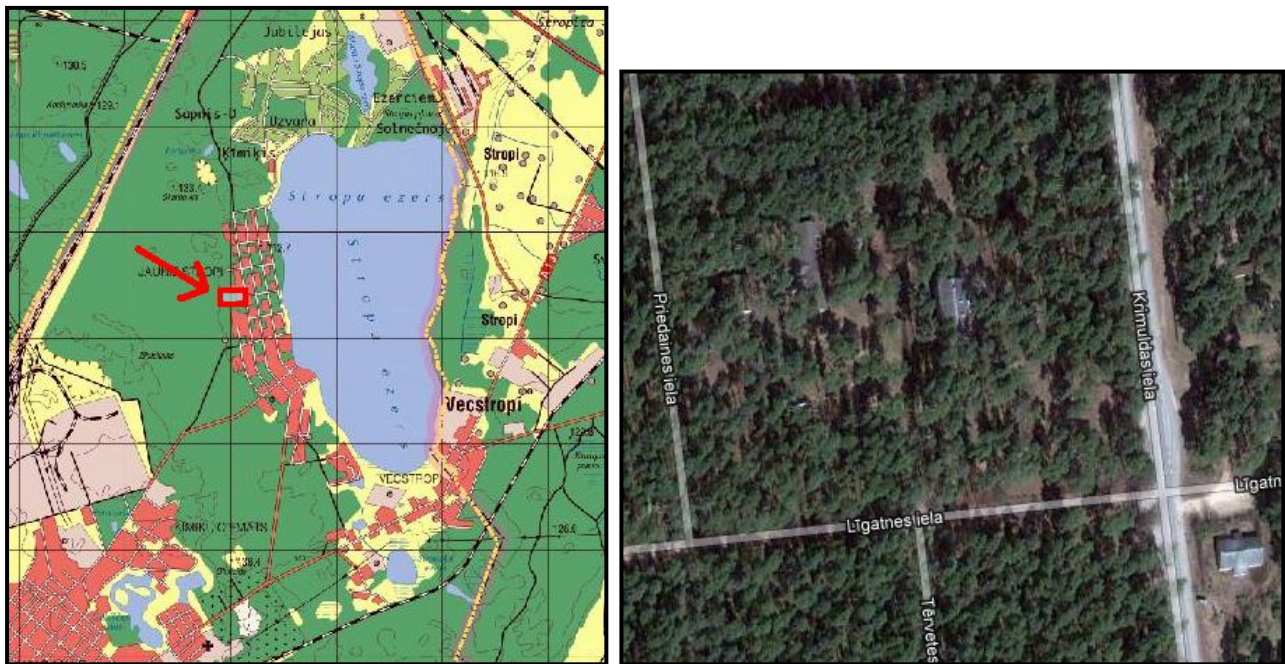
Detālpārplānojuma izstrādē tika ņemts vērā Daugavpils teritorijas plānojums 2006.-2018. gadam (ar grozījumiem) (Daugavpils pilsētas domes 2009. gada 12. februāra saistošie noteikumi Nr. 5 “Daugavpils pilsētas teritorijas plānojuma grafiskā daļa un teritorijas izmantošanas un apbūves noteikumi 2006.-2018. gadam”, kas stājušies spēkā 2009. gada 25. februārī).

### 1.2. Detālpārplānojuma teritorijas raksturojums

#### 1.2.1. Detālpārplānojuma teritorijas atrašanās vieta

Detālpārplānojuma teritorija atrodas Daugavpils pilsētas Jauno Stropu mikrorajonā, kuras sastāvā ir SIA “ELJEOS” piederoša zemes vienība ar kadastra apzīmējumu 0500 029 1406 un tai pieguļošās Krimuldas, Priedaines un Līgatnes ielu teritorijas.

Detālpārplānojuma teritorija robežojas ar Jauno Stropu meža masīvu. Pamatojoties uz “Krimuldas ielā 43 meža apsaimniekošanas plānu no 2012. līdz 2032. gadam, ko 2012. gada 25. jūlijā sastādīja SIA “TAXATORS” taksators Arnolds Rimšāns, zemes kopplatība 1,3 ha, meža zemes platība ir 1,2 ha, audžu krāja 0,2 t.m<sup>3</sup>. Apsaimniekošanas plāna dati ir pievienoti



1. attēls. Detālpārplānojuma teritorija. Izkopējums no <http://www.daugavpilskarte.lv>

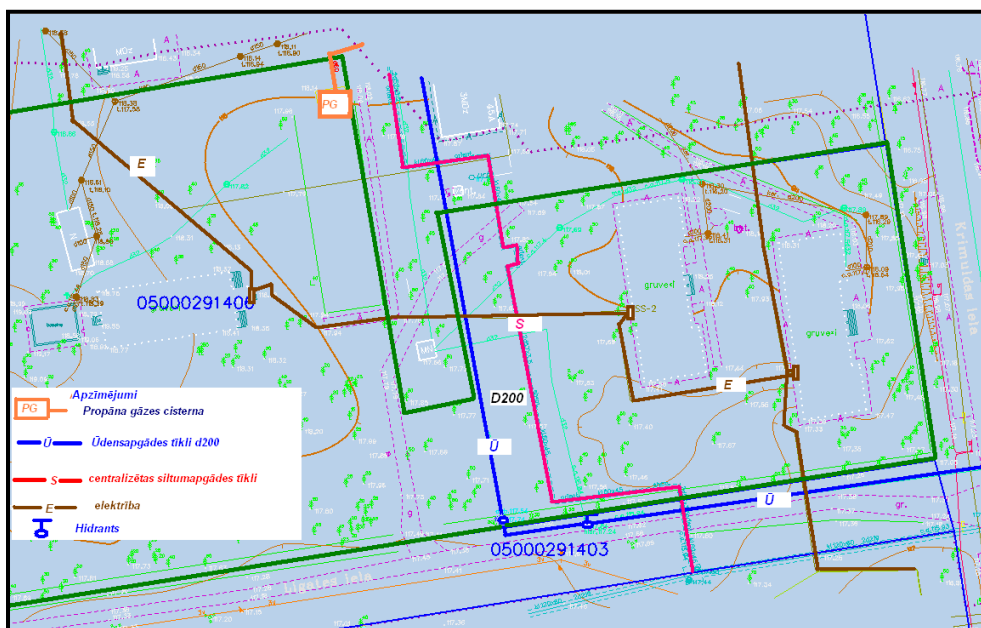
Valsts meža reģistram 2012. gada 10. augustā.

Pamatojoties uz apsaimniekošanas plāna datiem valdošā koka suga – priede, aptuveni 149 gadu vecas, 23 m augstas, caurmērs 40 cm, šķērslaukums 24 cm; meža bonitāte – IV; krāja 236 m<sup>3</sup>/ha.; biežība – 7; augšanas tipa grupa – sausieņi.

Detālpārplānojuma teritorija robežojas ar pilsētas nozīmes ielām: Krimuldas, Līgatnes un Priedaines. No tām dabā izbūvēta tikai Krimuldas iela ar komunikāciju koridoriem, apgaismojumu, asfalta segumu un 25m platu sarkano līniju teritoriju. Līgatnes un Priedaines ielas nav uzbūvētas: Līgatnes iela – ceļš dabā ir iebraukts, Priedaines iela – dabā mežs. Zemes vienībā iebraukt var no Līgatnes ielas puses.

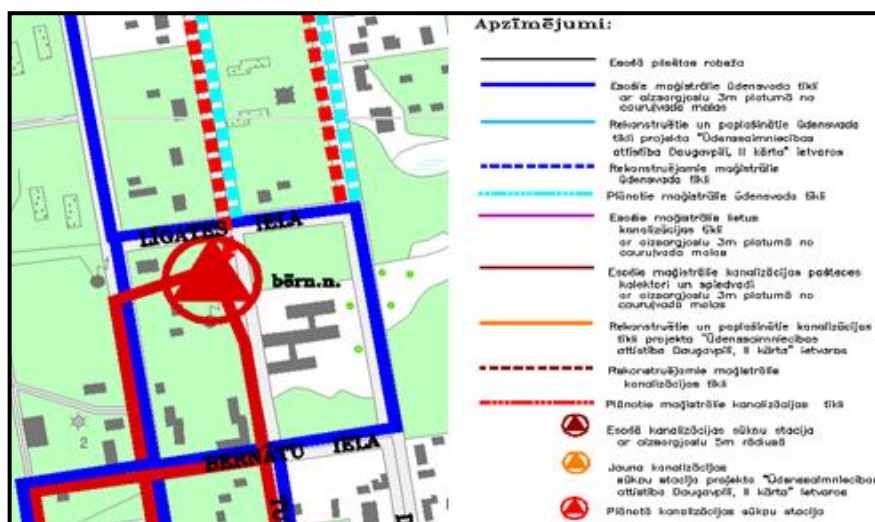
### 1.2.2. Inženierinfrastruktūra

Nekustamā īpašuma (Krimuldas iela 43) inženiertehniskā apgāde ir ļoti cieši saistīta ar blakus esošo īpašumu (Krimuldas iela 45), jo vēsturiski tas bija viens īpašums ar vienoto inženiertehnisko apgādi.



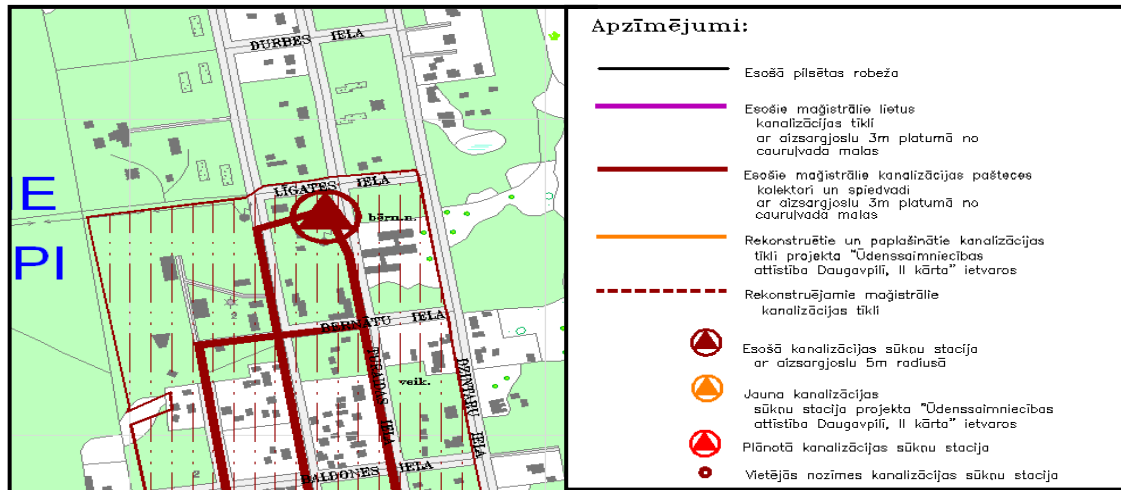
### Ūdensapgāde un kanalizācija

Detālpārplānojuma teritoriju šķērso centralizētās ūdensapgādes tīkls, kas apgādā ar ūdeni IK “AVIATOR”, Krimuldas ielā 45A, pamatojoties uz noslēgto līgumu ar SIA “Daugavpils ūdens”. Pārējie topogrāfiskajā plānā uzrādītie ūdensapgādes tīkli nedarbojas. Tādēļ, ka ēkas ir nojauktas pie kurām bija pieslēgtas komunikācijas. SIA “Daugavpils ūdens” savos nosacījumos norādījis iespējamo pieslēgšanās vietu ūdensvadam Dn 200mm Krimuldas ielā.



3. attēls. Izkopējums no teritorijas plānojuma grafiskās daļas kartes: Maģistrālās inženiertehniskās komunikācijas. Ūdensapgādes un kanalizācijas objekti un to aizsargjoslas (IK-1.1)

Vēsturiski kanalizācija bija izbūvēta no Krimuldas ielas uz pierobežas zemesgabalu Krimuldas ielā 45. Iespējamā pieslēgšanās vieta ir pa Līgatnes ielu pie kanalizācijas tīkla Dn 500 mm Krimuldas ielā.



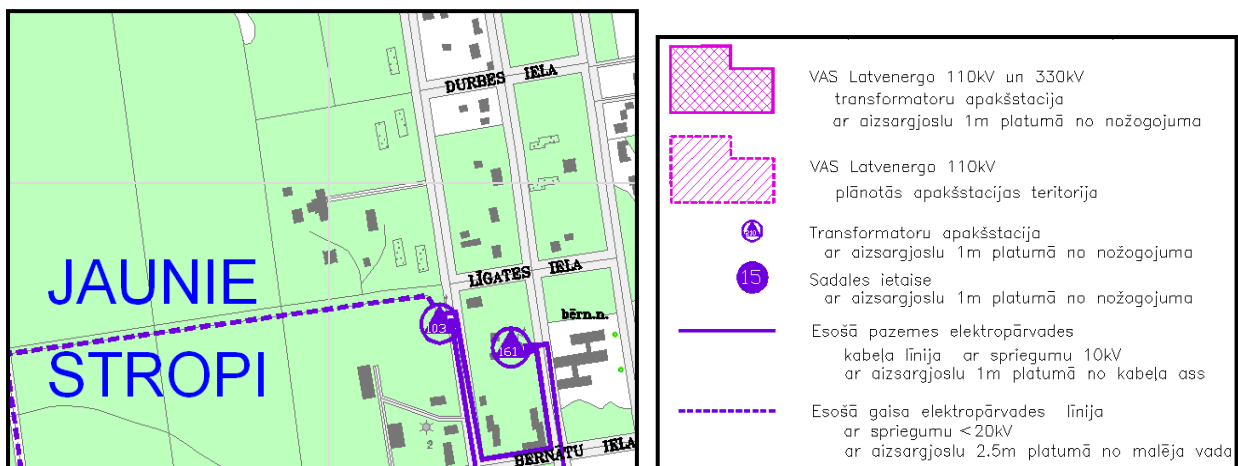
4. attēls. Izkopējums no teritorijas plānojuma grafiskās daļas kartes: Maģistrālās inženiertehniskās komunikācijas. Ūdensapgādes un kanalizācijas objekti un to aizsargjoslas (IK-1.1)

**Lietus ūdens kanalizācija**

Krimuldas ielas posmā gar detālplānojuma izstrādes teritoriju ir izbūvēti lietus ūdens kanalizācijas tīkli. Kā arī zemesgabala teritorijā ir divi lietus kanalizācijas tīkli: viens, no Krimuldas ielas 45A teritorijas novadīts uz detālplānojuma teritorijā bijušo āra baseinu; otrs no bijušām ēkām novadīts uz Krimuldas ielas 45A teritoriju.

**Elektroapgāde**

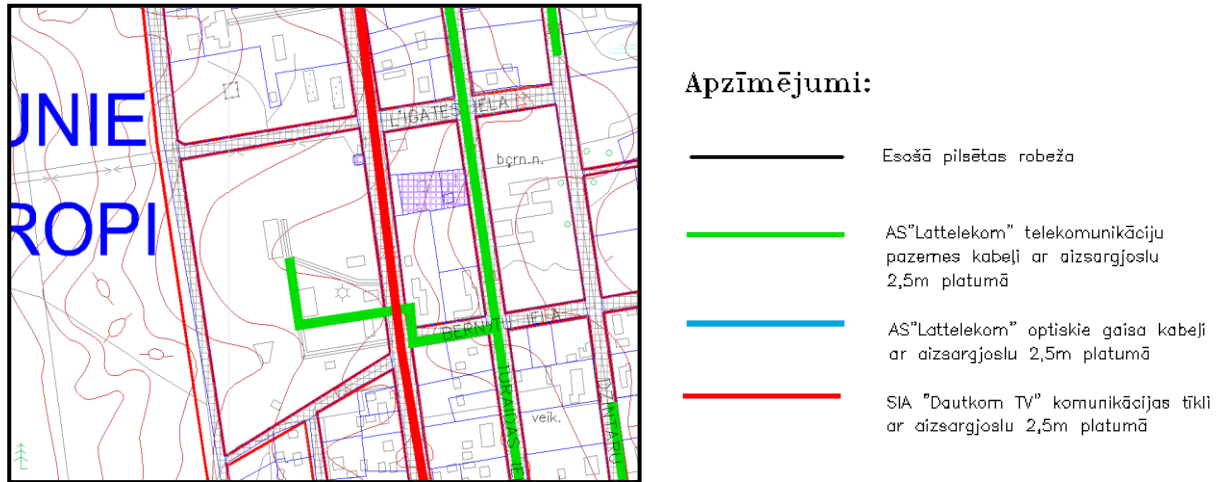
Zemes vienībā ar kadastra apzīmējumu 0500 029 1406 uzstādīti trīs transformatori, kuri atrodas pie nojaukto ēku gruvešiem. Transformatori savstarpēji ir saistīti ar pazemes kabeļiem un arī ar Krimuldas ielas 45A teritoriju. Detālplānojuma teritorijā esošā pazemes elektrolīnija pieslēgta pie AS “Sadales tīkls” transformatora apakšstacijas Nr. 103. Līgatnes ielas teritorijā ir esoša gaisvadu elektrolīnija.



5. attēls. Izkopējums no teritorijas plānojuma grafiskās daļas kartes: Maģistrālās inženiertehniskās komunikācijas. Elektroapgādes objekti un to aizsargjoslas (IK-4)

### Sakaru komunikācijas

Detālpārplānojuma teritoriju nešķērso sakaru komunikāciju tīkli. Iespējamās pieslēguma vietas pie SIA „Lattelekom” tīkliem KA Nr. 2861/1 Līgatnes ielā 40 vai KA Nr. 2991 Krimuldas un Durbes ielu krustojumā. Pie SIA „Dautkom TV” sakaru tīkliem var plānot no Krimuldas ielas.



6.attēls. Izkopējums no teritorijas plānojuma grafiskās daļas kartes: Maģistrālās inženiertehniskās komunikācijas. Telekomunikāciju objekti un to aizsargjoslas (IK-5)

### Gāzes apgāde

Detālpārplānojuma teritorijā atrodas sašķidrinātās gāzes tvertnes un pievads pie blakus zemes vienībā esošās ēkas, Krimuldas ielā 45A.

Detālpārplānojuma teritorijai tuvumā nav maģistrālo dabas gāzes apgādes tīklu. Pēc Latvijas Gāzes sniegtās informācijas ir plānots perspektīvais vidēja spiediena gāzes vads pa Krimuldas ielu. 2011. gadā bija akceptēts tehniskais projekts „Vidējā spiediena (P < 4 bar) sadales gāzesvadi un pievadi Jauno Stropu mikrorajonā, Daugavpilī (1.ETAPS „Vidējā spiediena (P < 4 bar) sadales gāzesvadi un pievadi Vasarnīcu ielas mikrorajonā, Daugavpilī”)” 2 kārtā, kur paredzēta vidēja spiediena (P < 4 bar) sadales gāzesvads pa Krimuldas ielu līdz īpašumiem Tērvetes ielā 44 un Krimuldas ielā 50.

### 1.2.3. Detālpārplānojuma teritorijā zemes vienību pašreizējā izmantošana

Detālpārplānojuma teritorijā esošo zemes vienību nekustamā īpašuma lietošanas mērķi (turpmāk – NĪLM) saskaņā ar LR VZD datu publicēšanas portālā esošo informāciju (sk. 1. tabulu).

1. tabula. Esošo zemes vienību NĪLM

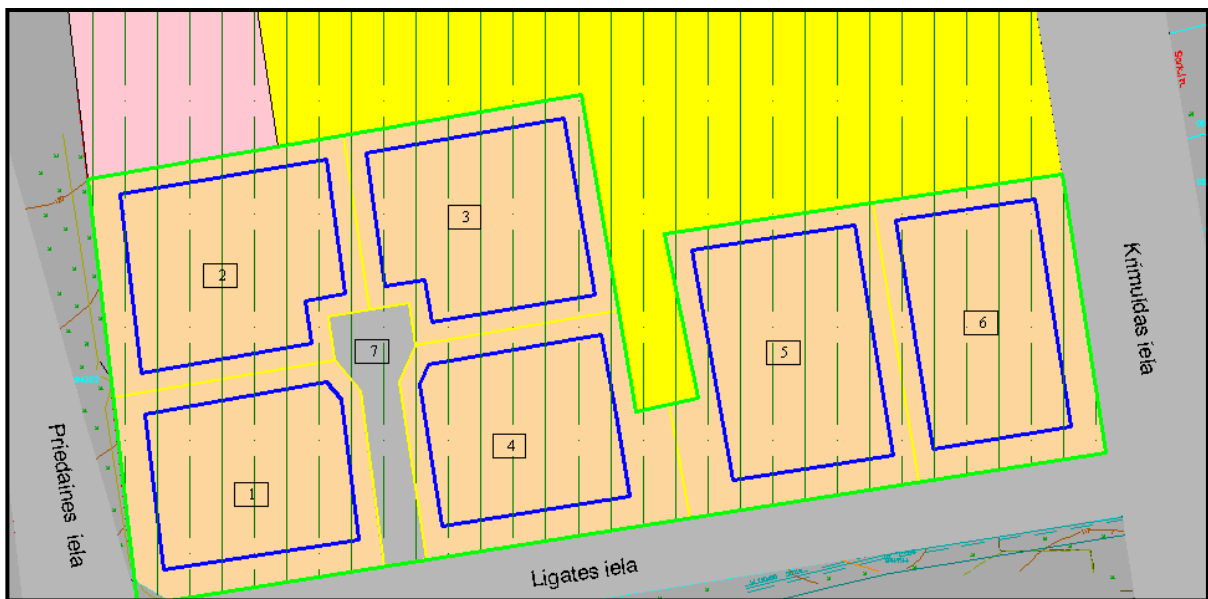
Zemes vienības kadastra apzīmējums	Adrese/nosaukums	Platība m <sup>2</sup>	NĪLM nosaukums	NĪLM kods	Platība m <sup>2</sup>	Piezīmes
0500 029 1406	Krimuldas iela 43, Daugavpils	13110	Ārstniecības, veselības un sociālās aprūpes iestāžu apbūve	0902	13110	atdalīts no zemesgabala Krimuldas ielā 45, kur vēsturiski bija ārstniecības iestāde
0500 029 2712	Krimuldas iela		Zeme dzelzceļa infrastruktūras zemes nodalījuma joslā un ceļu zemes nodalījuma joslā	1101		Zemes vienībai (Krimuldas ielā 43) pieguļošā teritorija
0500 029 1403	Līgatnes iela		Zeme dzelzceļa infrastruktūras zemes nodalījuma joslā un ceļu zemes nodalījuma joslā	1101		Zemes vienībai (Krimuldas ielā 43) pieguļošā teritorija
0500 029 4302	Priedaines iela		Zeme dzelzceļa infrastruktūras zemes nodalījuma joslā un ceļu zemes nodalījuma joslā	1101		Zemes vienībai (Krimuldas ielā 43) pieguļošā teritorija

## 2. Detālplānojuma risinājumu apraksts un pamatojums

### 2.1. Detālplānojuma projekta risinājums

Detālplānojuma risinājumi tiek balstīti uz Daugavpils pilsētas teritorijas plānojumu un izvērtējot detālplānojuma izstrādes darba uzdevumu un izvirzītos institūciju nosacījumus.

Zemes īpašnieks detālplānojuma teritorijā vēlas attīstīt individuālo dzīvojamo māju apbūvi. Līdz ar to zemes vienība tiek sadalīta 7 zemes vienībās: 6 no tām - individuālo dzīvojamo māju apbūves teritorija; 1 plānota, kā piebraucamais ceļš, jo dabā nav izbūvētas Līgatnes un Priedaines ielas. Sakarā ar to detālplānojuma risinājumos piekļūšana pie jaunveidojamām zemes vienībām (parceles Nr.2 un Nr.3) plānota no zemes vienības (parcele Nr.7), kas plānota, kā parceļu Nr.2 un Nr.3 īpašnieku kopīpašums. Piebraukšana pie pārējām zemes vienībām (parcele Nr.1, Nr.4, Nr.5 un Nr.6) plānota no Līgatnes ielas.



7.attēls.Jaunveidojamo zemes vienību shēma

Detālplānojuma risinājums plānotām zemes vienībām:

**Zemes vienības Nr.1, Nr.2, Nr.3, Nr.4, Nr.5 un Nr.6.** - plānotā izmantošana - mazstāvu dzīvojamo māju apbūves teritorija ar apbūves iespēju un atļautiem nekustamā īpašuma izmantošanas mērķiem :

- primārai izmantošanai: individuālo dzīvojamo māju apbūve (0601); vienstāva un divstāvu daudzdzīvokļu māju apbūve (0701);
- sekundārai izmantošanai: komercdarbības objektu apbūves zeme (0801); ārstniecības, veselības un sociālās aprūpes iestāžu apbūve (0902); izglītības un zinātnes objektu apbūve (0901).

**Zemes vienība Nr. 7** – plānotā izmantošana - satiksmes infrastruktūras teritorija, pa kuru tika nodrošināta piebraukšana pie parcelēm Nr.2 un Nr.3, inženierkomunikāciju izbūvei, kā arī inženiertehnisku būvju izbūvei. Atļautais nekustamā īpašuma izmantošanas mērķis - Zeme dzelzceļa infrastruktūras zemes nodalījuma joslā un ceļu zemes nodalījuma joslā(1101).

## 2.2. Detālpārplānojuma teritorijas bilance, adresācija un apgrūtinājumi

Jaunveidojamo zemes vienību plānota (atļautā) izmantošana, adresācijas priekšlikums un apgrūtinājumi sniegti 2., 3., 4. 5. un 6. tabulās

2. tabula. Plānoto zemes vienību plānotā (atļautā) izmantošana

Zemes vienības Nr.	Zemes vienības izmantošanas veids
1	Mazstāvu dzīvojamās apbūves teritorija (MDz)
2	Mazstāvu dzīvojamās apbūves teritorija (MDz)
3	Mazstāvu dzīvojamās apbūves teritorija (MDz)
4	Mazstāvu dzīvojamās apbūves teritorija (MDz)
5	Mazstāvu dzīvojamās apbūves teritorija (MDz)
6	Mazstāvu dzīvojamās apbūves teritorija (MDz)
7	Satiksmes infrastruktūras teritorijas (Sa)

3. tabula. Meža transformējamās platības un apbūves rādītāji

Zemes vienības Nr.	Zemes vienības platība m <sup>2</sup>	Maksimālā transformējamā meža zemes platība m <sup>2</sup>	Brīvās teritorijas rādītājs %	Stāvu skaits
1	1978	447,53	75%	2
2	2152	484,20	75%	2
3	1996	448,88	75%	2
4	2029	456,75	75%	2
5	2377	534,83	75%	2
6	2080	468,00	75%	2
7	498	423,30	15%	-
Kopā:	13110	3263,49		

4. tabula. Adresācijas priekšlikums

Zemes vienības Nr.	Zemes vienības adrese/nosaukums
1	Līgatnes iela 2, Daugavpils
2	Līgatnes iela 4, Daugavpils
3	Līgatnes iela 6, Daugavpils
4	Līgatnes iela 8, Daugavpils
5	Līgatnes iela 10, Daugavpils
6	Līgatnes iela 12, Daugavpils
7	Braucamais ceļš



5. tabula. Apgrūtinājumu eksplikācija

N.p.k.	Aizsargjosla, apgrūtinājums	Kods	Attālums
1.	gar ūdensvadu (līdz 2 m)	12010101	3 m katrā pusē
2.	gar pašteces kanalizācijas vadiem	120103	3 m katrā pusē
3.	ap sašķidrīnātās ogļūdeņražu gāzes pazemes cisternu (rezervuāru) grupu iekārtām	120813	10 metru platu joslu aiz teritorijas nožogojuma
4.	gar ielu – būvlaide	120302	6 m no sarkanās līnijas
5.	gar elektrisko tīklu kabeļu līniju	120502	1 m katrā pusē
6.	ap elektrisko tīklu sadales iekārtu	120503	1 m katrā pusē
7.	ap elektrisko tīklu gaisvadu līniju pilsētās ar nominālo spriegumu līdz 20 kilovoltiem	12050601	2.5 m katrā pusē
8.	gar pazemes siltumvadu, siltumapgādes iekārtu un būvi	120601	2 m katrā pusē

6. tabula. Apgrūtinājumu eksplikācija

Apgrūtinājumu eksplikācija								
Zemes vienības Nr.	Zemes vienības platība m <sup>2</sup>	aizsargjoslas platībā (m <sup>2</sup> )						
		12010101	120103	120813	120302	120502	120503	120601
1.	1978				488			
2.	2152	157	116		259			
3.	1996	243.6	170.8	264		178	7.8	
4.	2029				309	32.5		
5.	2377	801.9			267	119.8	7.8	323
6.	2080	254.9	322.9		516	142,6	7.8	
7.	498	1.8	3.2		50			

### 2.3. Inženiertehniskais nodrošinājums

Nekustama īpašumam pieguļošo Līgatnes, Krimuldas un Priedaines ielu teritorijām izstrādāti sarkano līniju robežas šķērsprofili, kur norādīti inženierkomunikāciju koridori perspektīvajām un esošajām komunikācijām. Jaunu objektu būvniecības gadījumā jāparedz to pieslēgšana pie esošajiem vai jaunizveidojamiem inženiertīkliem.

**Sakaru tīkli.** Visi būvniecības darbi jāveic atbilstoši spēkā esošajiem būvnormatīviem, kā arī ievērojot LR „Aizsargjoslu likuma” 14. pantā (aizsargjoslas gar elektronisko sakaru tīkliem), 35. un 43. pantā (vispārīgie aprobežojumi aizsargjoslās, aprobežojumi aizsargjoslās gar elektronisko sakaru tīkliem) noteiktās prasības. Privātie un publiskie elektronisko sakaru tīkli jāierīko un jāizbūvē atbilstoši LR Ministru kabineta (turpmāk – LR MK) noteikumiem: LR MK 01.03.2011. noteikumi Nr.166 “Elektronisko sakaru tīklu ierīkošanas un būvniecības kārtība”, LR MK noteikumi 04.04.2006. Nr. 257 “Noteikumi par Latvijas būvnormatīvu LBN 262-05 "Elektronisko sakaru tīkli””.

SIA “Lattelekom” sakaru tīkli. Pieslēgumu pie SIA „Lattelekom” tīkliem plānot no KA Nr. 2861/1 Līgatnes ielā 40 vai KA Nr. 2991 Krimuldas Durbes ielu krustojumā.

SIA “Dautkom TV” sakaru tīkli. Pieslēgties pie tuvākiem SIA „Dautkom TV” tīkliem ir plānojams no Krimuldas ielas.

**Gāzes apgāde.** Detālplānojuma teritorijai perspektīvi ir iespēja pieslēgties pie vidējā (zemā) spiediena sadales gāzesvada novietne ir paredzēta esošo un projektējamo ielu sarkanajās līnijās atbilstoši LR MK 28.12.2004. noteikumiem Nr.1069 „Noteikumi par ārējo inženierkomunikāciju izvietojumu pilsētās, ciemos un lauku teritorijās”, kur pieslēgšanās paredzēta izstrādājot tehnisko projektu un atbilstoši AS “Latvijas gāze” tehniskiem noteikumiem. Ja tiks realizēts tehniskais projekts „Vidējā spiediena (P < 4 bar) sadales gāzesvadi un pievadi Jauno Stropu mikrorajonā, Daugavpilī (1.ETAPS „Vidējā spiediena (P < 4 bar) sadales gāzesvadi un pievadi Vasarnīcu ielas mikrorajonā, Daugavpilī”)” 2 kārtā, tad tuvākās pieslēguma vietas vidējā spiediena (P < 4 bar) sadales gāzesvadā ir no vienas puses pie īpašuma Tērvetes ielas 44(~379 m) un no otras puses pie īpašuma Krimuldas ielas 50 (~ 273,7 m).

Detālplānojuma teritorijā katrā jaunveidojamā zemes vienībā var izvietot arī sašķīdinātas gāzes pazemes tvertni. Detālplānojuma risinājumos uz zemesgabala esošo sašķīdinātas gāzes pazemes tvertni ar no tā izejošiem tīkliem ir plānots demontēt un pārceļt uz kaimiņu zemesgabalu tās īpašniekiem Krimuldas ielā 45.

**Elektriskie tīkli.** Inženierkomunikāciju izvietojums teritorijā plānots tā, lai tas atbilstu LR MK 28.12.2004. noteikumiem Nr. 1069 „Noteikumi par ārējo inženierkomunikāciju izvietojumu pilsētās, ciemos un lauku teritorijās”. Plānojot jaunu objektu būvniecību, paredzēt vietu inženierkomunikāciju koridoriem to pieslēgšanai pie esošajiem vai jaunizveidojamiem inženiertīkliem. Tehnikā projektā plānot elektroapgādes objektus un elektroietaisies tā, lai tās varētu netraucēti apkalpot (ārpus iežogotām teritorijām) un būtu iespējams piekļūt ar transportu. Parādīti perspektīvie elektrisko tīklu inženierkomunikāciju koridori. Līgatnes ielas gaisvadu līniju paredzēts demontēt, izstrādājot Līgatnes ielas projektu.

**Ūdensapgāde.** Ūdensapgādes uzlabošanai paredzēts ūdensvada cilpojums. Ūdensvada ievadus jāprojektē saskaņā ar LBN 222-99, LR MK 28.12.2004. noteikumiem Nr. 1069 „Noteikumi par ārējo inženierkomunikāciju izvietojumu pilsētās, ciemos un lauku teritorijās” un citiem spēkā esošajiem normatīvajiem aktiem. Pieslēguma vietas - ūdensvads Dn 200mm Krimuldas ielā. Detālplānojuma teritorija esošos ūdensapgādes

tīklus ir plānots demontēt un katrai plānotai zemes vienībai nodrošināt pievadu no Līgatnes ielu teritorijas.

**Kanalizācija.** Detālplānojuma risinājumos plānotā centralizētās kanalizācijas tīkla pieslēgšana pie kanalizācijas kolektora DN 500 mm Krimuldas ielā.

**Siltumapgāde.** Detālplānojuma risinājumos plānotajiem objektiem paredzēta pieslēgšanās iespēja pie centralizētās siltumapgādes tīkliem, kas atrodas Līgatnes ielas teritorijā. Esošo siltumtrasi Krimuldas ielas 43 teritorijā plānots demontēt. Ielu šķēršņos paredzēta vieta perspektīviem siltumtīklu koridoriem.

### **Inženierkomunikāciju demontēšana un pārvešana.**

Zemes vienība (Krimuldas ielā 43) un blakus esošās zemes vienības (Krimuldas ielā 45 un Krimuldas ielā 45A) kādreiz bija viens īpašums (zemes gabals ar ēku kompleksu), kuram bija vienotas inženierkomunikācijas. Uz doto brīdi īpašums ir sadalīts un daļa ēkas nojauktas. Komunikācijas atradušā ilgu laiku neapsaimniekotas un nav apsektas to stāvoklis, kā arī tās izvietotas haotiski un sliktā tehniskā stāvoklī (iespējams nedarbojas, tad detālplānojuma risinājumos plānots tās demontēt un būvēt jaunas ar pieslēgumiem no blakus esošām ielām. Līdz ar to īpašuma (Krimuldas ielā 43, Daugavpilī) detālplānojuma izstrādātājs SIA "EJLEOS" un īpašuma (Krimuldas ielā 45A, Daugavpilī) 2012. gada 19. martā noslēdza vienošanos (skatīt pārskatā) par detālplānojuma risinājumu, kur izstrādātājs apņemas par saviem līdzekļiem īpašumu Krimuldas 43 šķērsojošo inženierkomunikāciju tīklu demontēšanu un pārvešanu komunikāciju turētāju noteiktajā kārtībā:

#### **1. demontēt un pārve:**

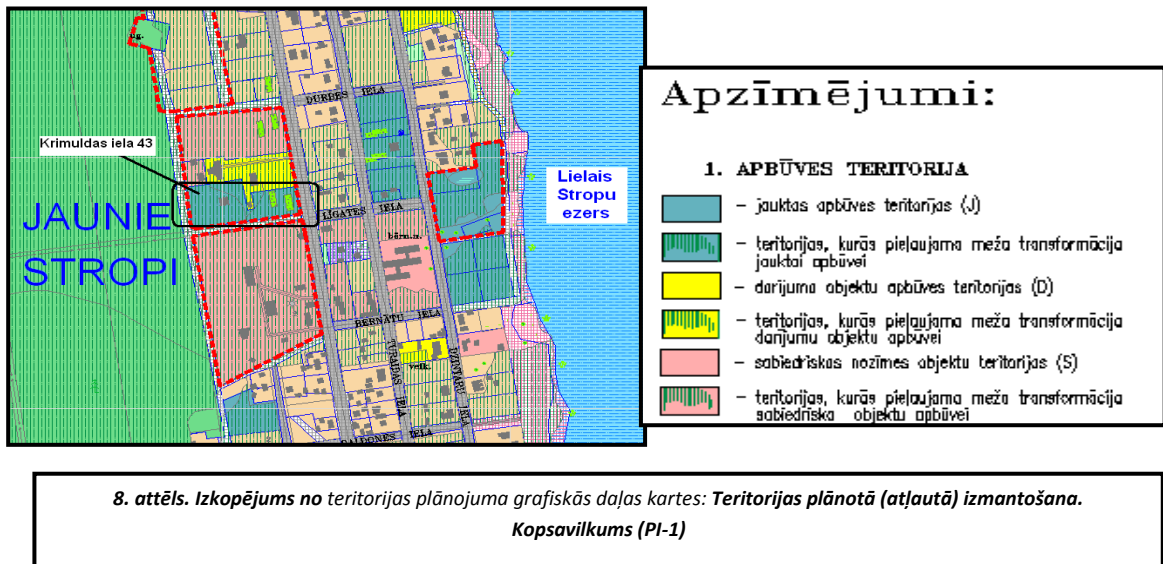
- ūdensapgādes tīklu Dn 200, kas nodrošina ar ūdeni īpašumu Krimuldas ielā 45A (paralēli līdz ēkai ar kadastra apzīmējumu 0500 029 1401 012);
- zemsprieguma elektrokabeli (Krimuldas ielas teritorijā);
- propāna gāzes pazemes tvertni uz zemes vienības ar kadastra apzīmējumu 0500 029 1401 teritoriju.

#### **2. demontēt :**

- AS "Daugavpils Siltumtīkli" šķērsojošo centralizētas siltumapgādes trases posmu ;
- lietus ūdens kanalizācijas tīklus.

### 3. Detālplānojuma teritorijas attīstības mērķis un uzdevumi

**Detālplānojuma teritorijas attīstības mērķis** – plānojumā noteiktās atļautās izmantošanas – meža transformācija jauktai apbūvei – realizācijas iespējas saskaņā ar apstiprināto Daugavpils teritorijas plānojumu, valsts institūciju nosacījumiem, likumdošanas un normatīvo aktu prasībām.



Lai nodrošinātu teritorijas mērķtiecīgu izmantošanu atbilstoši Daugavpils teritorijas plānojumam 2006.-2018. gadam (ar grozījumiem) **detālplānojuma izstrādāšanas uzdevumi ir:**

1. precizēt teritorijas plānoto (atļauto) izmantošanu saskaņā ar Daugavpils teritorijas plānojumu 2006.-2018. gadam (ar grozījumiem);
2. paredzēt zemes vienību sadali un noteikt plānoto zemes vienību adresāciju;
3. paredzēt teritorijas veiksmīgai funkcionēšanai nepieciešamās inženiertehniskās apgādes tīklus un būves, paredzēt to iespējamo pieslēgšanos pie Daugavpils pilsētas inženierkomunikācijām un paredzēt inženierkomunikāciju koridoru profilus;
4. ievērot un uzrādīt visas teritorijas plānojumā noteiktās aizsargjoslas un aprobežojumus tajās, kā arī noteikt jaunas aizsargjoslas un aprobežojumus, ja tas nepieciešams;
5. paredzēt labiekārtošanas risinājumus, apstādījumu zonas;
6. paredzēt ēku iespējamo izvietojumu, uzrādīt apbūves līnijas;
7. izstrādāt teritorijas izmantošanas un apbūves noteikumus, nosakot teritorijas atļauto izmantošanu, apbūves stāvu skaitu;
8. norādīt kokus, kas paredzēti nocirst transformējot meža zemi par apbūves zemi
9. noteikt Krimuldas, Līgatnes un Priedaines ielu sarkanās līnijas un to šķērsprofilus.

**Skats uz zemes vienību ar kadastra apzīmējumu 0500 029 1406 no Priedaines ielas**



**Iebrauktuve zemes vienībā ar kadastra apzīmējumu 0500 029 1406**



**Skats uz Līgatnes ielu**



**Skats uz zemes vienību ar kadastra apzīmējumu 0500 029 1406**

